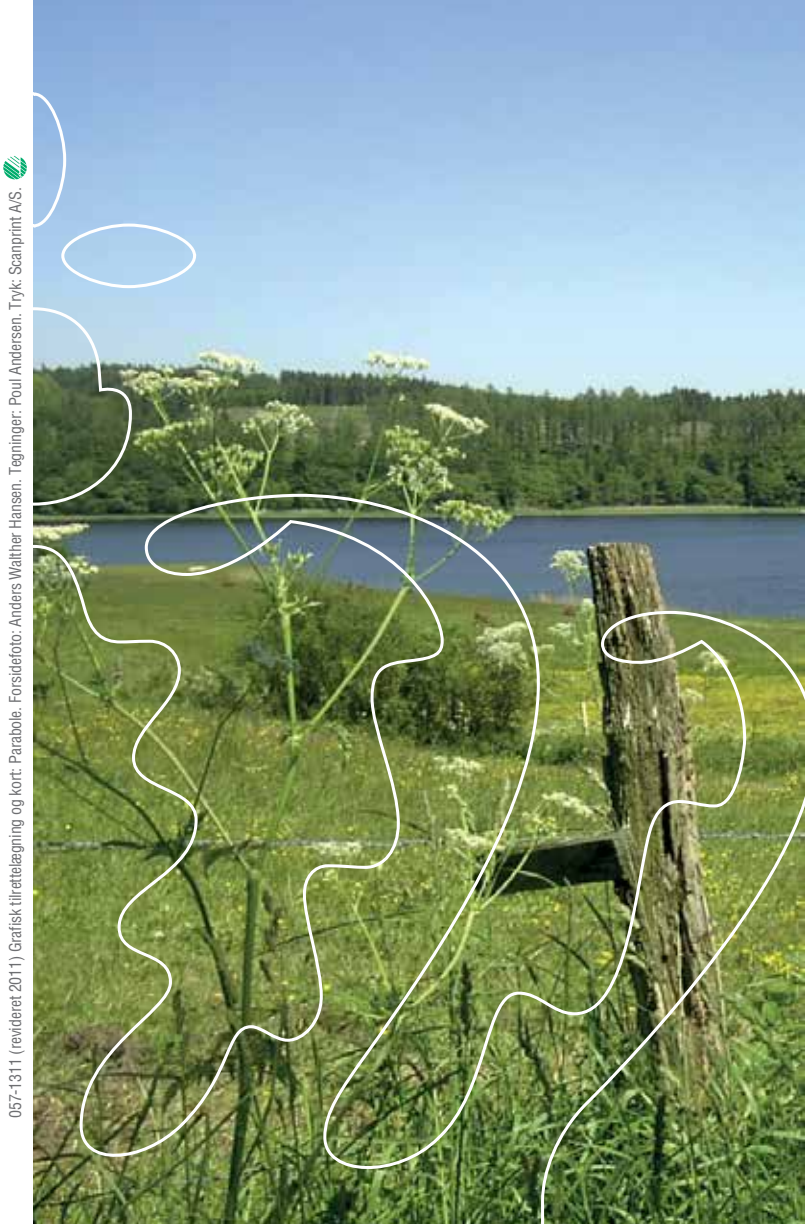




## Kongskilde - Tystrup Sø



057-1311 (revideret 2011) Grafisk tilrettelægning og kort: Parabole. Forsidefoto: Anders Walther Hansen. Tegninger: Poul Andersen. Tryk: Scamprint A/S.

### Velkommen til Kongskilde og Hørhaven

Her kan man opleve nogle af Midtjyllands smukkeste og mest dramatiske landskaber. Det sædvanlige let bølgende sjællandske landbrugsland afløses her af voldsomme terrænformationer omkring Tystrup-Bavelse-søerne og Susådalen. To store isbræer mødtes her under sidste istid for ca. 15.000 år siden og skabte sammen med smeltevandsfloderne landskabet og dalen, som Susåen nu løber i. De statsejede arealer ved Tystrup Sø er på ca. 390 ha, og byder på muligheder for afvekslende og spændende naturoplevelser.

**Kongskilde Friluftsgård** besøges årligt af 40.000 mennesker. Naturafdelingen er åben alle dage i sommerhalvåret fra kl. 10.00-16.00 og på alle hverdage i vinterhalvåret. Se særlig omtale - yderligere information kan hentes i Naturafdelingens kiosk eller på [www.kongskilde.net](http://www.kongskilde.net), tlf. 57 84 92 77.

**Vandreture.** På kortet er der med gult vist et turforslag i hvert af de to områder. Kongskildeturen er ca. 10 km og Hørhaveturen er ca. 2,5 km. Turene er afmærket med gule mærker i terrænet. Færdsel er tilladt overalt i skovene og på græsarealerne. Dog ikke i indhegninger i skovene.

**Grillpladser og primitive lejrladser.** På stranden ved Frederikskilde Skov er der grillpladser til fri afbenyttelse. Ved Kongskilde Friluftsgård og i Hørhaven er der primitive overnatningspladser, hvor man kan overnatte i telt.

**Fiskeri.** Fiskeri er tilladt i den sydlige del af Møllesøen ved Friluftsgården, ved Det nye Rytterbjerg, ved Sibirien og ved Hørhaven.

**Søsætning af kanoer.** Kanoer og kajaker kan søsættes fra stranden ved Frederikskilde. Man parkerer på P-pladsen ved Frederikskilde Skov og bærer kanoen ad stien ned til stranden.

**Handicapegnethed.** Stien fra P-pladsen ved Kongskilde Friluftsgård til badebroen på stranden ved Frederikskilde Skov er kørestolsegnet. Hvor stien passerer Møllebækken, er der anlagt en platform, som giver kørestolsbrugere mulighed for at komme helt tæt på bækken.

**Information.** Man kan finde yderligere oplysninger om området i Naturafdelingen på Kongskilde Friluftsgård og på [www.nst.dk](http://www.nst.dk).

**Hunde.** Hunde er velkomne, men de skal føres i snor.

**Offentlig transport.** Bus nr. 83 (Sorø-Bisserup) standser ved Kongskilde Friluftsgård.

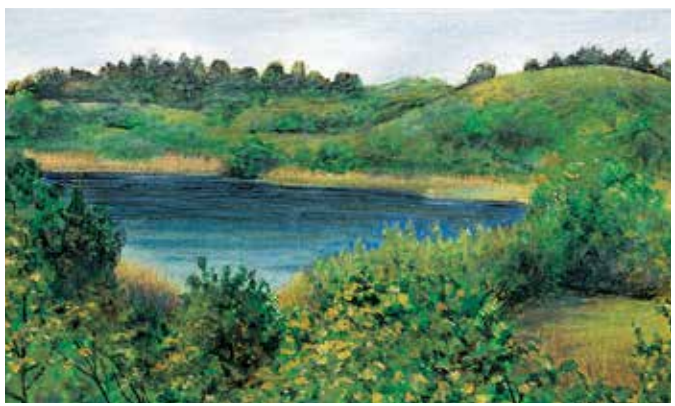
Kongskilde administreres af Naturstyrelsen, Storstrøm. Find flere oplysninger på [www.nst.dk](http://www.nst.dk).

#### Kongskilde - Tystrup Sø



#### Vandreture nr. 57

Serien "Vandreture" er foldere over udvalgte naturområder, som bl.a. fås på biblioteker og turistbureauer eller hentes på Naturstyrelsens hjemmeside [www.nst.dk](http://www.nst.dk).



#### 13. Landbrugsdriften

Landbrugsarealerne er forpagtet bort. Hele landbrugsdriften foregår efter økologiske principper.

En del af landbrugsarealet drives som enge, der p.g.a. naturplejehensyn afgræsses af kreaturer eller får. De øvrige arealer blev tidligere drevet med økologisk planteproduktion, bl.a. havre til havregryn, men er nu udlagt som vedvarende græsarealer, hvor der foretages høslæt. Der hører i alt 157 ha til den økologiske landbrugsdrift.

#### 14. Lejrplads med sheltere

Her er indrettet en lejrplads til spejdere, institutioner og diverse almene organisationer.

I modsætning til den primitive lejrplads ved Friluftsgården og kanolejrpladsen ved Tystrup Sø, som begge kan benyttes uden forudgående aftale, skal lejrpladsen reserveres forud på [www.naturstyrelsen.dk](http://www.naturstyrelsen.dk) (se bagsiden).

#### HØRHAVETUREN

Hørhaven (46 ha) ligger på et næs, som fra landsbyen Vinstrup strækker sig ud i Tystrup Sø. Overfor ligger Næsbyholm Storskov.

En gult afmærket vandrerute fører fra P-pladsen rundt i hele området. Syd for P-pladsen ligger Bavnen, som med sine 55 m.o.h. er et af landskabets højeste punkter. Herfra er der en storslået udsigt over søerne, og man kan se langt ud over det sjællandske landskab. I vinterperioder med godt skiføre etablerer den lokale skiklub en slæbelift på Bavnen, så man kan dyrke alpint skiløb i Midtjylland.

Fra Bavnen fortsætter turen stejlt ned til søen, hvor man passerer lejrpladsen, som i sommerhalvåret benyttes af de mange kanoejlere på søen. Her kan man komme helt ned til søbredden.

Længere fremme ad ruten kan man på afstand se den yderste pynt af Hørhavenæsset. Pynten var i middelalderen befæstet med en solid stenbygning, så man her ved Tystrup Sø's smalleste sted kunne kontrollere sejladsen på Susåen og søerne. Mod landsiden var der anlagt en voldgrav, som skulle værne mod angreb herfra. Hvis man ser godt efter, kan man stadig i terrænet vest for Hovgård se, hvor voldgraven har været.

På marken nord for Skinnehavegården lå Hørhavegård - man kan endnu se den gamle havebevoksning, hvor gården har ligget. Her er der nu anlagt en primitiv overnatningsplads, som frit kan anvendes af gående og cyklende turister. Også Hørhavens landbrugsarealer drives økologisk.

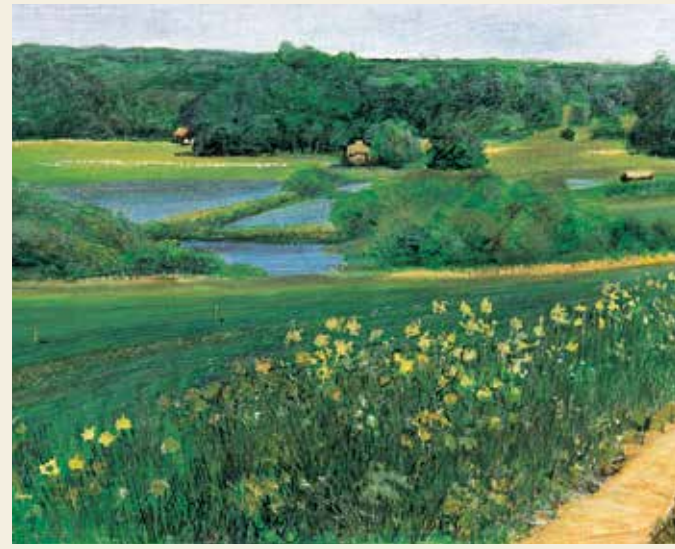
#### 10. Tamosen

De 3 småsøer i Tamoseområdet er skabt ved tørvegravning og har i sin tid tilhørt henholdsvis Frederikskilde, Søgården og Suserupgården. Nu hører hele området under Naturstyrelsen.

Driften af Tamosen tilrettelægges sådan, at landskabets nuværende tilstand med ferske enge og åbne vandflader bevares. Det sker først og fremmest ved, at engene afgræsses af kreaturer om sommeren.

Om vinteren er vandstanden i Susåen og Tystrup Sø ofte så høj, at hele Tamosen oversvømmes og forvandles til en vig af Tystrup Sø. Engene får på den måde tilført næring, som udnyttes af plantevæksten om sommeren.

Der er året rundt et spændende fugleliv i Tamosen. Især i fuglenes træktid om foråret og om efteråret kan man se mange arter af ande- og vadefugle. Indbygget i en naturlig bakke på kanten af mosen findes et fugleskjul, hvor man - uden at blive set - kan se fuglene på tæt hold.



#### 11. Vådområde ved Suserup Mølle

Neden for den tidligere Suserup Vandmølle har der ligget en fugtig eng, hvor vandet fra vandmøllen har passeret igennem på sin vej mod Tamosen og Tystrup Sø. Dette vådområde har i en årrække været drænet og dyrket som landbrugsareal. Nu drives der ikke mere landbrug på arealet, og skovdistriktet har afbrudt de fleste af drænelningerne, således at arealet igen får karakter af vådområde - til gavn for både planter, dyreliv og vandkvaliteten i Tamosen.

#### 12. Gammelt grusgravsareal

Fra 1962 til 1988 blev der udvundet grus og sten i dette område.

Da grusgravningen af landskabelige hensyn ophørte, havde man udvundet 300.000 lastbillæs materialer, svarende til ca. 2,4 mill. m<sup>2</sup>.

Arealet er nu genskabt som naturområde. De små søer er dannet ved hjælp af underjordiske kildevæld, som kom frem i forbindelse med grusgravningen.

Området var inden grusgravningen præget af store bakker med fald ned mod Tystrup Sø. Udsigten var særlig flot fra det nu forsvundne Rytterbjerg. Denne udsigt er genskabt ved, centralt på arealet, at lave en ny høj, som kaldes Det ny Rytterbjerg.

#### 7. Det tidligere slemmebassin

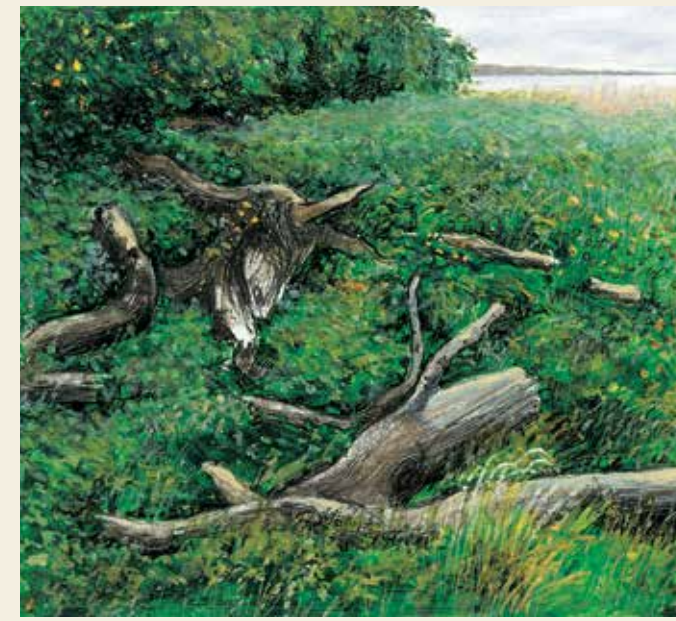
Arealet er et levn fra den tid, hvor der blev gravet grus i området. I forbindelse med grusgravningen vaskede man en del af materialerne, og vandet blev derefter pumpet over i slemmebassinet, hvor ler og sand kunne bundfælde sig. Overfladen er derfor fuldstændig plan og vandret.

Al vegetation på arealet har indfundet sig af sig selv - man får her en god illustration af, hvorledes en naturskov kan se ud i etableringsfasen.

#### 8. Naturskov

De to marker der ligger umiddelbart nord og øst for Suserup Skov, er udlagt til naturskov i hhv. 1992 og 1998.

Ved hjælp af naturlig frøspredning fra især Suserup Skov (naturskov) vil markerne efterhånden blive bevoftet med ny naturskov. Væltede træer m.v., som ligger på arealerne rundt om Suserup Skov, får lov at blive liggende for derved at skabe sammenhæng imellem den gamle og den nye naturskov.



#### 9. Susåen

Tæt ved Tamosen løber Susåen ud i Tystrup Sø. Åen løber igennem både Tystrup og Bavelse Sø og fortsætter derfra mod Næstved. Susåen er Sjællands længste vandløb, og afvander ca. 800 km<sup>2</sup> af Midt- og Sydjylland. Åens længde er ca. 89 km.

Susåen har til alle tider draget mennesker. Det vidner de usædvanlig mange oldtidsgrave i landskabet langs Susådalen om. I middelalderen var åen en vigtig handelsvej på egnen. Købmænd sejlede sild, klipfisk og andre varer op ad åen til munkene på Sorø Kloster. Helt frem til slutningen af 1800-tallet har åen været brugt til erhvervsmæssig transport, bl.a. har en strækning neden for Bavelse Sø været forsøgt uddybet under navnet Den Danneskioldske Kanal.

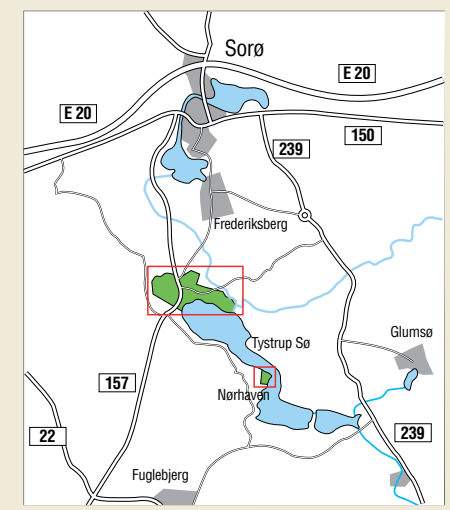
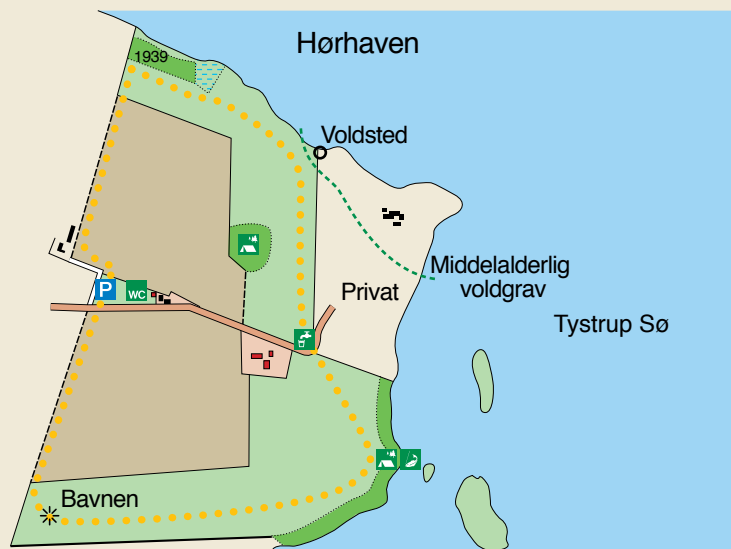
I vore dage befærdes åen af fritidsfolket, for motionens og naturoplevelsernes skyld. En opgørelse fra Næstved Kommune viser, at der årligt foretages ca. 12.000 kanoture på åen.

# Kongskilde - Tystrup Sø



**Suserup Skov**  
 - en af Danmarks fineste naturskove, som i generationer har været drevet som "urørt skov" - uden forstlige indgreb. Her kan man få et indtryk af, hvordan de forhistoriske blandingskove kan have set ud. Videnskabelige undersøgelser har bl.a. afsløret, at Suserup Skov i varierende grad har været uafbrudt skovbevokset i mere end 6000 år.  
 Færdsel må kun foregå på de afmærkede stier p.g.a. de særlige forskningsmæssige interesser. Visse stier kan af samme grund være lukkede. Det er ikke tilladt at indsamle svampe eller andre naturmaterialier. Også i Suserup Skov foregår færdsel på eget ansvar - vær i urørt skov særlig opmærksom på risikoen for at grene falder af træerne eller at døde træer vælter.  
 Suserup Skov ejes og forvaltes af Stiftelsen Sorø Akademi, www.stiftsor.dk, tlf. 57820135.

Signaturforklaring	
	Offentlig vej
	Offentlig vej, lukket
	Skovvej, motorkørsel ikke tilladt
	Skovspor, sti
	Vandløb
	Stendige
	Levende hegn
	Løvtræ
	Nåletræ
	Privatejet skov
	Græsarealer
	Mose
	Sø
	Marker
	Omkringliggende arealer
	Bebygget areal
	Privat bebyggelse
	Statsjet ejendom
	Parkering
	Toilet
	Drikkevand
	Grillplads
	Lejrplads
	Primitiv overnatningsplads
	Vandrerhjem
	Fugletårn
	Badestrand
	Naturlegeplads
	Fiskeri tilladt
	Fiskeri mod betaling
	Udsigtspunkt
	Gravhøj, langdysse, stenliste
	1881
	Anlægsår for bevoksning
	Afmærket vandrerute
	Handicaprute
	egnet til kørestole



## 1. Kongskilde Friluftsgård

Friluftsgården er indrettet i den tidligere Kongskilde Møllegård og drives som en selvejende institution. Den indeholder en naturafdeling med formidling af områdets natur og landskab, samt et vandrerhjem, hvor man kan spise og overnatte samt holde møder, kurser og fester. Det er muligt at overnatte på den primitive teltplads på Friluftsgården - kontakt vandrerhjemmet herom.

**Kongskilde Møllegård** nævnes allerede i en retsprotokol i 1284, og navnet Kongskilde er endnu ældre. Krønikeskriveren Saxo beretter, at bisp Wilhelm i 1076 var taget ud for at møde ligbåren med sin ven og konge, Svend Estridsen, som var død i Sønderjylland. Forinden havde bisp Wilhelm underretning om, at kongens ligtog var nær. Han bad da Gud om at skænke ham sit livs ende, hvorefter han sov ind. Kongen og bisp blev begravet side om side i Domkirken, og ifølge sagnet sprang en kilde, hvor bispens døde - deraf navnet Kongskilde.  
 Sagnet er smukt, men næppe historisk korrekt. Men talrige kildevæld præger stadig området fra Møllesøen til Tystrup Sø og Frederikskilde Skov.

## 2. Møllebygningen

I møllebygningen fra 1910 er der mødelokale og et stort ferskvandsakvarium, der viser fiskelivet i området.  
 Kongskilde Vandmølle har eksisteret siden 1280'erne. I middelalderen hørte møllen under Sorø Kloster. Ved reformationen kom møllen under Antvorskov Ryttergods, som var ejet af kongen. Efter tiden som kongelig ejendom havde den mange private ejere, indtil staten i 1971 erhvervede ejendommen.  
 Møllesøen ved Friluftsgården er skabt ved opstemning af bækken. Ved opførelsen af den nuværende møllebygning installerede man en turbine, som udnytter vandkraften bedre end de gammeldags vandmøllehjul. Der findes stadig en funktionsdygtig turbine i møllebygningen. I første halvdel af 1900-tallet producerede møllen ud over mel og andre formalede kornprodukter også elektrisk strøm. Man forsynede på den måde Frederikskilde og nogle få andre bygninger i nærheden med jævnstrøm. Mølleriet ved Kongskilde fungerede erhvervs-mæssigt frem til 1959.

## 3. Bageriet

Den hvide bygning ved siden af møllebygningen er opført som bageri i 1905. Ved at placere bageriet ved siden af møllen kunne man udnytte energien fra denne. Æltemaskinen i bageriet blev således trukket ved direkte kraftoverføring fra vandmøllen via en lang jernstang - "en akselledning" - som gik imellem de to bygninger. Man kan stadigvæk i bygningernes gavle se hvor akselledningen var ført igennem murværket.  
 Melet til brødbagningen kom naturligvis også fra møllen. Man producerede hovedsageligt store 4 kilos rugbrød, som med hestetrukne brødvogne blev leveret direkte til omegnens husholdninger.  
 I 1934 stoppede brødproduktionen på Kongskilde, idet man gik sammen med flere andre mindre bagerier på Sorøegnen om at etablere Sorø Brødfabrik. I det gamle bageri findes nu Friluftsgårdens naturskolelokale og værksted.



## 4. Tystrup Sø og badestranden

Tystrup Sø, som gennemstrømmes af Susåen, er en af Sjællands største søer - vandfladens areal er 660 ha. Søen ejes af bredejerne, og Naturstyrelsen ejer således 94 ha.  
 På det dybeste sted er søen 23 meter dyb. Det betyder, at den er længe om at fryse til om vinteren, ligesom de talrige kildevæld på dens bund giver mange våger i isen. Et gammelt mundheld på egnen siger: "Når Tystrup Sø kan bære krage, kan Sorø Sø bære både hest og vogn".  
 Især i vinterhalvåret er der et rigt fugleliv ved Tystrup Sø, idet mange andefugle overvintrer på søen, hvis den er isfri, og havørnen kan ses i området hele året.

Både erhvervsfiskeriet og lystfiskeriet er lejet ud. På statens del af søen ved Kongskilde er fiskeri dog ikke tilladt, især af hensyn til de badende.  
 Badestranden er kunstigt anlagt ved tilkørsel af store mængder sand. Publikum har fri adgang til at benytte stranden med borde og bænke og grillpladser, og arealet er meget besøgt i hele sommerhalvåret. Det er muligt at søsætte eller ophale kanoer fra stranden ved Frederikskilde, se herom på folderens bagside. Det er ikke tilladt at opstille telte o.l. på stranden.

## 5. Skoven

Den del af skoven, som ligger helt ud til Tystrup Sø, drives ikke, men får lov at udvikle sig helt på naturens egne betingelser. Når træerne er udlevede, får de lov at vælte omkuld, og det døde ved bliver liggende i skovbunden. I de huller - "lysbrønde" - som på den måde opstår i bevoksningen, spirer ny skov frem ved hjælp af frø fra de omkringstående træer. I en sådan urørt skov lever der flere dyre- og plantearter end i en traditionel, forstligt drevet skov. Af hensyn til publikums sikkerhed foretages der dog stedvis fældning og fjernelse af væltede træer.

## 6. Kanolejrplads

Primitiv overnatningsplads, som er forbeholdt kanosejlere i sommerhalvåret. Resten af året kan pladsen frit benyttes af alle. Pladsen er beregnet til kortvarig teltslagning og er indrettet med bålsteder og grill. Se endvidere skiltningen på pladsen.  
 Kanosejladsen på Susåen og søerne er reguleret via en bekendtgørelse. Derfor skal man benytte registreret udlejningskano eller få sin egen kano registreret, hvis man vil sejle på vandsystemet. Kongskilde Friluftsgård kan oplyse nærmere om denne ordning.