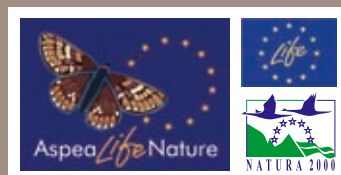


Heddepletvinge

– et LIFE-Nature projekt



Skov- og Naturstyrelsen
Himmerland
2008

Tekst:

Peter A. Larsen

Redaktion:

Søren Kjær og Peter A. Larsen

Fotos:

Flemming Helsing, Bjarke Huus Jensen og Peter A. Larsen

Foto midteropslag:

Hedepletvinge i parring, foto Flemming Helsing

Grafisk design:

Glindvad Grafisk Design

Tryk:

Scanprint

Trykt i 1000 eksemplarer på Svanemærket papir



ISBN 978-87-7279-834-9

Denne såkaldte lægmandsrapport er et led i afrapporteringen af LIFE-Nature projektet ASPEA. Projektets formål er at bevare og udbrede bestanden af den sjældne dagsommerfugl Hedepletvinge (*Euphydras aurinia*).

Projektet er gennemført i perioden 2005-2008.

Projektet er i 2005-06 udført af Nordjyllands Amt.

Projektet er videreført og afsluttet af Skov- og Naturstyrelsen, Himmerland i samarbejde med Frederikshavn Kommune, Aalborg Kommune og Vesthimmerlands Kommune.



Skov- og Naturstyrelsen
Himmerland



FREDERIKSHAVN



VESTHIMMERLANDS KOMMUNE



AALBORG
KOMMUNE



En sjælden sommerfugl med problemer

Dagsommerfuglen Hedepletvinge (*Euphydryas aurinia*) er et af klenodierne i den danske natur. Arten, der tidligere var ret almindelig i Danmark, findes nu kun indenfor 6 områder, alle i Himmerland og Vendsyssel. Også i Europa er Hedepletvinge truet, så Danmark har gennem EU's habitatdirektiv forpligtet sig til at passe godt på den og helst øge bestanden og antallet af levesteder – det kaldes at etablere "en gunstig bevaringsstatus".

På papiret er sommerfuglen Hedepletvinge stærkt beskyttet. Den er omfattet af:

- Habitatdirektivet (bilag II)
- Bern-konventionen om beskyttelse af Europas vilde planter og dyr og deres levesteder
- Den danske rødliste (som akut truet)
- Arten er fredet efter Naturbeskyttelsesloven
- Hedepletvinge indgår på de fleste af sine levesteder i udpegningsgrundlaget for området, når det har status af Natura2000 område

I virkelighedens verden har det vist sig, at Hedepletvinge er så truet, at dens overlevelse er afhængig af en målrettet naturpleje med græsning eller slåning. I konsekvens af det akutte behov ansøgte det tidligere Nordjyllands Amt om projektmidler fra EU's LIFE- ordning til at hjælpe Hedepletvinge.

Projektet blev kaldt ASPEA, som betyder "Action for Sustaining the Population of *Euphydryas Aurinia*". Projektet startede hos amtet i 2005 og blev ved kommunalreformen i 2007 overtaget af Skov- og Naturstyrelsen, Himmerland.

Projektets formål har været at planlægge og yde støtte til naturpleje til gavn for Hedepletvinge, at kortlægge og følge bestandens udvikling samt at udbrede kendskabet til den sjældne sommerfugl.

Efter kommunalreformen indledte Skov- og Naturstyrelsen gennem ASPEA et nært samarbejde med tre nordjyske kommuner, der alle har overtaget ansvaret for den fremtidige tilstand i de Natura-2000 områder, hvor Hedepletvinge findes:

Frederikshavn Kommune med ansvar for engområdet syd for Strandby og for det meget store hede- og moseområde i Tolshave, Jerup og Råbjerg moser, der i dag er Hedepletvinges hovedudbredelsesområde i Danmark.

Aalborg Kommune med ansvar for en stor del af de Himmerlandske Heder, der tidligere var en vigtig lokalitet for Hedepletvinge og et område, hvor naturplejen viser positive resultater for arten.

Vesthimmerlands Kommune med ansvar for den vestlige del af hederne, både et nyt forekomstområde i Brusådal og et meget stort potentielt område på Oudrup og Vindblæs heder.

ASPEA er afsluttet 31. dec. 2008

En sommerfugl "på kanten"

Hedepletvinge er en kræsenpind. Det er en medvirkende årsag til at sommerfuglen i dag er så sjælden. Hedepletvinges larver lever kun på planten Djævelsbid. En god bestand af Djævelsbid er derfor helt afgørende for at Hedepletvinge kan overleve på et sted. Men Hedepletvinge stiller også andre krav til levestedet: Der skal være sol, læ og masser af andre blomsterplanter, så den voksne sommerfugl kan finde føde.



Djævelsbid er en flerårig plante, der vokser på fugtig, åben og næringsfattig jord. Den blomstrer i august- september, og har smukke blå blomster. Djævelsbid bliver 25-60 cm høj, afhængigt af voksestedet. Planten har en bladrosset ved jorden og grenede blomsterstilke.



Djævelsbid vokser i mange forskellige plantesamfund. Den findes på heden, engen, i mosen, på forskellige typer overdrev, ved stranden osv. Fælles for voksestederne er, at de ligger "på kanten": Kanten mellem højt og lavt, kanten mellem tørt og fugtigt, kanten mellem det nedbidte og det høje, kanten af markvejen osv.

Det er vigtigt, at lokaliteten er næringsfattig. Med sin lave bladrosset er Djævelsbid yderst følsom overfor tilgroning og overskygning som følge af f.eks. gødsning. Planten er klart tilknyttet halvkulturformer, hvor ekstensiv græsning eller høslet er med til at holde en relativ lav vegetation. Og da disse lysåbne naturtyper er i hastig tilbagegang pga. tilgroning, forårsaget af den ændrede anvendelse af landbrugsarealerne, går det ud over Djævelsbid – og dermed også Hedepletvinge. Når den omgivende vegetation overstiger 25-30 cm, bliver det for køligt og skyggefuldt for sommerfuglens larver i deres larvespind i Djævelsbids bladrossetter. Hedepletvinge forsvinder, mens Djævelsbid holder ud et stykke tid endnu.

Sætter man ind med målrettet naturpleje, er der håb for, at sommerfuglene vender tilbage.



Til kamp med motorsav, pælebor og flammekaster

ASPEA projektet er gået målrettet til værks på og omkring de få tilbageværende levesteder for Hedepletvinge, der var beskyttet af Natura2000. Med udgangspunkt i ASPEAs plejeplaner er der sket naturpleje i 3 større projektområder:

- Tolshave, Jerup, Råbjerg, Napstjert området
- Strandby enge
- Himmerlandske heder

Arbejdet har været organiseret af de tre berørte kommuner, der har indgået aftaler med berørte lodsejere, hvor dette ikke allerede var sket i forbindelse med fredning. Indsatsbehovet har været vidt forskelligt.

Det store Tolshave, Jerup, Råbjerg, Napstjert område er et rigtigt marginaljordsområde. Området er præget af tætliggende gamle strandvolde ("rimme-dobber"). Rimmerne er tørre og tilgroede eller hedeklædte, dobberne fugtige med mose, eng eller afvandede og opdyrkede. Djævelsbid vokser på kanten af dobberne.

Området har altid været ekstensivt udnyttet, til tørvegravning, græsning, høslet, jagt mv. og intensiv landbrugsdrift er kun sporadisk forekommende. Støttet af ASPEA har Frederikshavn Kommune her ryddet 131 ha tilgroede naturarealer for at muliggøre afgræsning eller høslet. 92 ha er blevet hegned og afgræsses og på 77 ha er dræn og grøfter sløjfet, bl.a. for at udbrede Djævelsbids vækstområde. På et mindre areal har været forsøgt med afbrænding, men vejrforholdene har begrænset indsatsen. Kommunen arbejder videre med metoden ud fra erfaringer fra ASPEA.



Strandby-området udgøres af engene nord for Elling ås udløb i Kattegat. Dele af området er præget af nyere strandvolde. Djævelsbid og Hedepletvinge findes især i kanten af bevoksninger, hvor der er læ, samt langs hegnslinier, hvor vegetationen har den rette højde. Her er der ryddet 5 ha samt frahegnet et vigtigt, men overgræsset areal på 1 ha.

De Himmerlandske heder er resterne af et stort hedeområde, der engang strakte sig fra Rold Skov til Limfjorden i vest. Hederne er et af Hedepletvinges gamle kerneområder. ASPEA har understøttet det økonomiske fundament for at kunne realisere naturpleje, efter at en revision af fredningen åbnede for gennemførelse af sådanne indgreb. Vesthimmerland og Aalborg kommuner har tilsammen hegnet 109 ha og ryddet 108 ha på De Himmerlandske heder.

Samlet set er der i ASPEA projektet sket pleje på mere end 500 ha, målrettet mod at sikre gunstig bevaringsstatus for Hedepletvinge. De er ryddet ca. 250 ha, indhegnet ca. 200 ha og vådlagt ca. 80 ha. Derudover har ASPEAs informationskampagne øget kendskabet til landbrugsstøtteordninger, som fremmer afgræsning og høslet. Det har betydet, at begyndende tilgroning anslået er bremset på yderligere 500 ha i projektområderne.



Indsatsområder og udbredelse af Hedepletvinge



ASPEA fik trådt på bremsen – tilbagegangen er stoppet

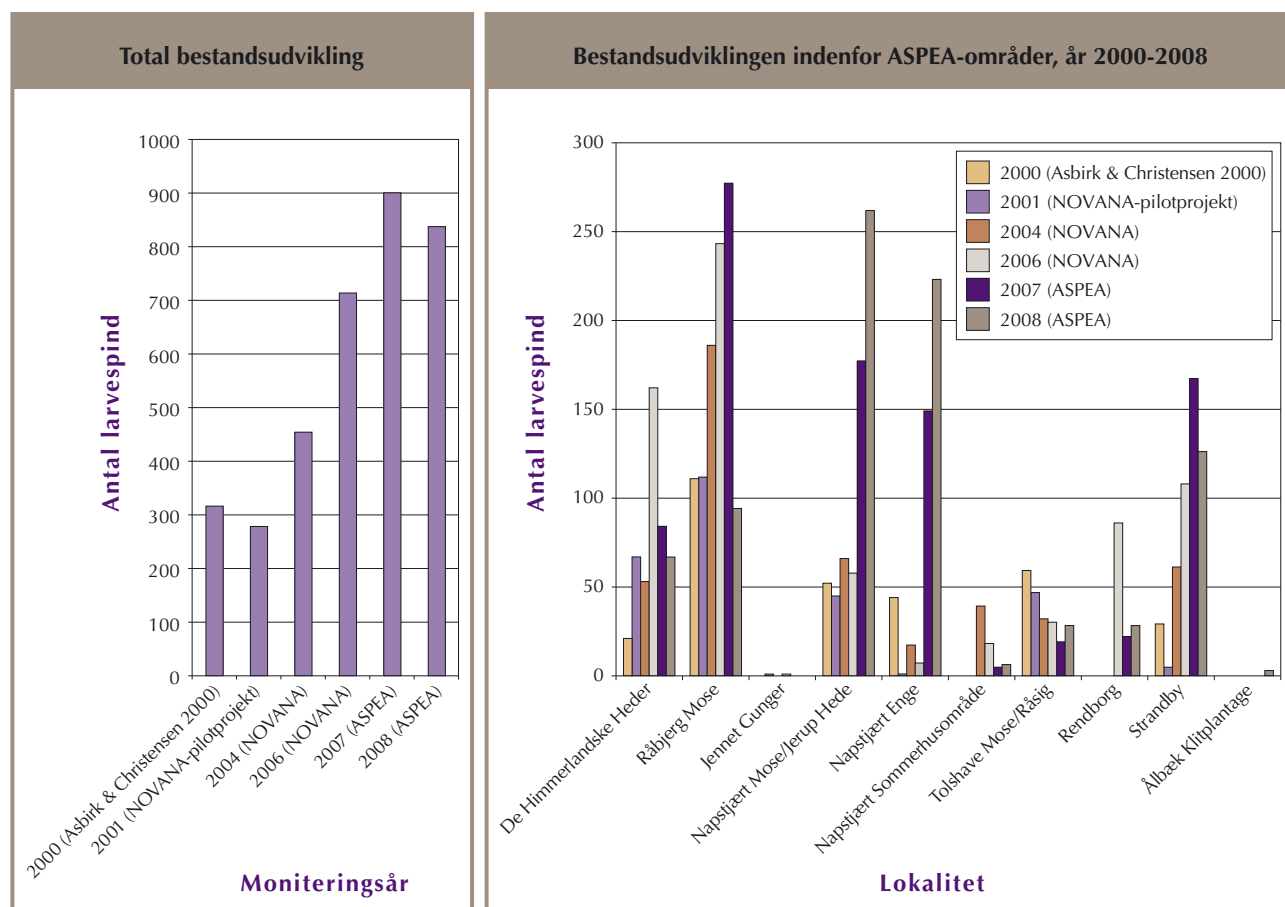
Et af formålene med ASPEA har været at få en opgørelse over bestanden af Hedepletvinge i projektområderne, der må anses for at være de vigtigste danske udbredelsesområder for arten og et indblik i udviklingen af de lokale bestande.

Som det fremgår af figuren, afspejler den generelt fremgang, men også lokalt tilbagegang. Et område som De Himmerlandske Heder dækker f.eks. over 5 delområder, og selvom arten samlet her er gået noget tilbage, dækker det over både en meget positiv reaktion på naturpleje, med en tredobling i et område og en markant tilbagegang i et andet område pga. en tør sommer 2008 med overgræsning til følge.

Episoden viser at Hedepletvinge kan reagerer meget følsomt på selv små ændringer i græsningstrykket.

Udviklingen i Råbjerg Mose med et drastisk fald fra 2007 til 08 afspejler på tilsvarende vis vekslende vejrforholds betydning. Det har ikke været muligt i 2007 og 2008 at slå dele af arealet, fordi terrænet var for vådt. Vegetationen er derfor blevet for høj til Hedepletvinge, der reagerer prompte med en nedgang i antallet af larvespind.

Samlet set har ASPEA styrket den indsat, der var påbegyndt. Den mindre tilbagegang fra 2007 til 2008 kan, som beskrevet, føres tilbage til vejrmæssige forhold, hvilket illustrerer hvor sårbar artens bestånd stadig er.



Kilde: Monitoring af Hedepletvinge (*Euphydryas aurinia*) 2007-2008, Flemming Helsing for ASPEA



Et meget diskuteret emne har været genudsætning af Heddepletinge på tidligere lokaliteter, hvor arten er uddød (reintroduktion). ASPEA har fået emnet analyseret og undersøgt i marken, især i Store Vildmose området. Konklusionen er, at genudsætning frarådes, fordi den aktuelle tilstand er dårlig, og der skal ske en meget stor målrettet plejeindsats inden det kan blive aktuelt.

Siden 2000 synes Heddepletinges forekomstareal i hovedsagen at være stabiliseret eller i svag fremgang – ikke mindst igennem de sidste år. Med et forekomstareal på langt under 100 km² er arten imidlertid stabiliseret på et meget lavt niveau, og den må fortsat betragtes som ekstremt sårbar og helt afhængig af kontinuerlig målrettet naturpleje – ikke mindst set i lyset af artens meget store følsomhed overfor tilgroning, ændret hydrologi og selv små driftsændringer på arealerne f.eks. ændret græsningstryk.

De senere års store opmærksomhed på arten gennem ASPEA har glædeligvis resulteret i opdagelse af adskillige nye forekomstarealer. Disse nye arealer repræsenterer sandsynligvis i højere grad hidtil oversete forekomster, end nyindvandrede populationer.

Lokalitetsbetegnelse

Hjeds Kær*
 Himmerlandske Heder
 Aalbæk Klitplantage*
 Strandby
 Tolshave-, Råsig Mose
 Rendborg
 Napstjært Mose og Jerup Hede
 Napstjært enge mv.
 Tranum-Sandmosen*
 Lodskovvad og Simon Skivers Klit*
 Jerup Strand*
 Jennet Gunger
 Råbjerg Mose

* Lokaliteter udenfor ASPEAprojektområder

Det samlede areal udgør dog stadig kun ca. 375 ha med levesteder.

Selvom de mange "nye" lokaliteter ikke repræsenterer udvandringer fra de kendte, så er der ved ASPEA undersøgelserne i 2008 fundet flyvende Heddepletinge i Napstjært Mose på nye områder imellem eksisterende delbestandene, som Frederikshavn Kommune har ryddet for tætte bevoksninger af træer og buske.

Djævelsbid har endnu ikke etableret sig på disse nyryddede arealer, men områderne er tilgængelige for udveksling af individer og dermed genetisk udveksling mellem tidligere mere eller mindre isolerede bestande, hvor der var risiko for indavl. Forbedring af de potentielle levesteder er et af ASPEAs væsentligste resultater og forventes at øge bestanden af Heddepletinge de kommende år.



Hvordan kræser vi bedst for Hedepletvinge?

Et af projektets formål har været, gennem iagttagelser under overvågning og indhøstning af praktiske erfaringer, at kunne give et bud på, hvordan vi bedst plejer naturen til glæde for Hedepletvinge.

Centrale ting er:

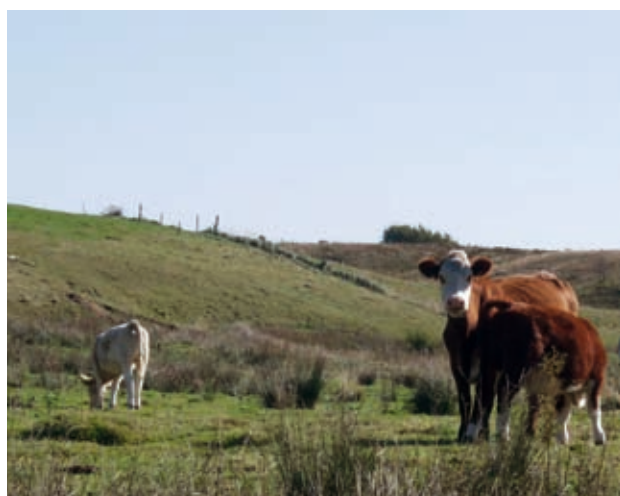
Hedepletvinge er afhængig af, at der sker en løbende pleje af dens levested med høslet eller ekstensiv græsning (dvs. uden tilskuds fodring og gødskning), evt. suppleret med rydning af træ- og buskopvækst.

Høslæt

Arealet slås i ca. 10 cm's højde. Slåningen foretages bedst i slutningen af juni eller udskydes til september, hvis plantevæksten er relativ høj, af hensyn til højtsiddende æg og larver. Slåning bør så vidt muligt foretages i rotation f.eks. med slåning af 1/3 af arealet per år eller ved, at der ved hver slåning efterlades en mosaik af små felter, der ikke slås. Høet bør rives sammen og fjernes. Slåning er besværlig i ujævn terræn og giver en varieret vegetationshøjde, men dette er netop en fordel, da læ også er vigtig.

Græsning

Ekstensiv sommergræsning med kvæg eller heste ved lavt græsningstryk anbefales. Græsningstrykket bør styres for at sikre en varieret, ikke for lav (> 8 cm) vegetationshøjde.



Hårdføre kødkvægs- og hesteracer er bedst egnet til afgræsning på lavproduktive, næringsfattige naturtyper, hvor der kan være en høj belastning af stikkende insekter. Det er ligeledes en fordel at anvende dyr, der er vænnet til vegetationstypen. Får og geder bør ikke anvendes på lokaliteter med Hedepletvinge, da de græsser for hårdt på Djævelsbid. Erfaringer viser, at for hårdt græsningstryk kan udrydde Hedepletvinge, mens et lavt græsningstryk kan fremme spredning af lyse-siv og andre uønskede arter og dermed ligeledes forringe levestedet.

Rydning af træ- og buskopvækst

Rydning bør foretages gradvis og helst i perioden oktober-februar. Der må ikke ryddes mere, end at der fortsat er gode læforhold. Ældre krat kan være biologisk værdifulde, så det bør overvejes nøje, hvad der ryddes.

Retablering af potentielle ynglelokaliteter

Retablering af egnede levesteder kræver radikale indgreb for at rydde grov og vissen urtevegetation, reducere næringsstofniveauet samt for at genskabe naturlig hydrologi gennem vådlægning. Det er bedst at foretage en gradvis retablering, dels for at se om indsatsen giver det ønskede resultat og dels for at kunne overkomme den nødvendige opfølgning. Det er vigtigt, at retablering følges op af en vedligeholdende naturpleje.

ASPEAs informationskampagner har sat fokus på målrettet naturpleje i de berørte Natura2000 områder, så lodsejerne nu har den fornødne viden.



Nåede ASPEA i mål?

Nøgternt betragtet, så har ASPEA direkte plejet eller genskabt i størrelsesorden 2-300 ha levested for Hedepletvinge. Resultatet er ikke udeblevet: En negativ tendens for Hedepletvinge er bremset op! Resultatet er dokumenteret via et intensivt overvågningsprogram, der er indhøstet praktiske erfaringer og udført et betydeligt informationsarbejde.

500 lodsejere i indsatsområderne har hver modtaget 8 nyhedsbreve, der er afholdt flere offentlige lodsejermøder, adskillige naturture, et seminar med over 50 deltagere – eksperter og myndigheder – fra hele landet og afholdt langt over 100 individuelle møder mellem lodsejer og plejemyndighed. Kommunerne beretter om en betydelig lokal interesse for Hedepletvinge og dens livsvilkår.

Projektets hjemmeside, www.hedepletvinge.dk er løbende opdateret for at bevare og formidle viden om Hedepletvinge i en lettilgængelig form. Hjemmesiden vil i bearbejdet form blive videreført af Skov- og Naturstyrelsen efter projektet afsluttes.

Ved kommunalreformen i 2007 overtog kommunerne plejeforpligtelsen for privatejede fredede områder og fra 2010 er kommunerne gjort ansvarlige for en gunstig bevaringstilstand i Natura 2000 områderne. Gennem ASPEA er tre kommuner blevet kick-startet med disse opgaver, som de har løftet over al forventning. Opmærksomhed på denne forpligtelse har medført, at betydeligt større arealer end oprindeligt angivet overfor LIFE er blevet plejet. Merudgifterne er afholdt af Skov- og Naturstyrelsen og kommunerne. Som et værdifuldt dokument for kommunernes videre arbejde har ASPEA udarbejdet en såkaldt "After LIFE plan".



Selvom ASPEA fint har nået de opstillede mål, kan man alligevel stille sig det spørgsmål: "Er det rimeligt at bruge 4,2 mio. kr. på en kræsen sommerfugl?"

Her er det vigtigt at tænke på, at Hedepletvinge ikke alene er en sjælden sommerfugl, men også indikatororganisme for god natur. Eksempelvis er Hedepletvinges levesteder også fremragende for andre sommerfugle og insekter, ligesom de er botanisk spændende og værdifulde biotoper. Et eksempel er levestedet Råbjerg Mose, hvor der ud over Hedepletvinge er observeret 14 andre arter dagsommerfugle. Så når vi gør noget godt for Hedepletvinge, er der en lang række andre organismer, der nyder godt af indsatsen. Hertil kommer, at rydningerne har en markant landskabelig effekt, noget kommunerne har oplevet gennem ros fra lodsejerne, når landskabsformerne og udsigterne dukkede op ud af buskadset.

Så selv om den sjældne sommerfugl kun kan opleves nogle få uger i forsommeren, så er der masser af andre naturoplevelser at hente i Hedepletvinges baghave.





