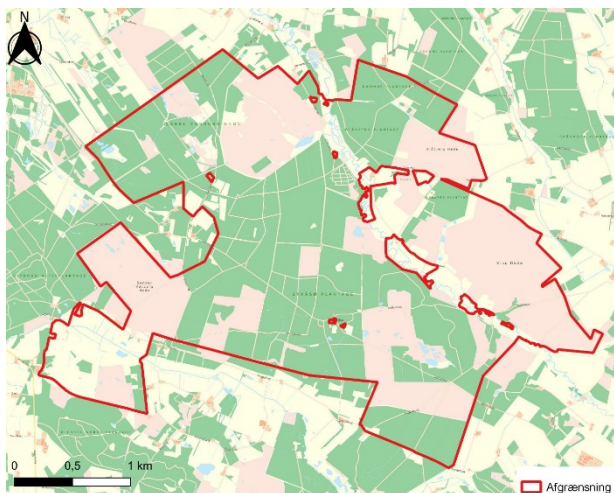




# Naturnationalpark Stråsø



Figur 1. Naturnationalpark Stråsø

**Naturnationalpark Stråsø på ca. 3.600 hektar ligger øst for Ulfborg i hjertet af et af landets største sammenhængende skov- og hedeområder, og i et af de tyndest befolkede og mest uforstyrrede områder i Danmark.**

Naturnationalpark Stråsø skal bidrage til at styrke biodiversiteten i området. Målet er at opnå et økosystem med naturlige processer og dynamikker samt en minimal grad af forvaltning. Samtidig skal naturnationalparken bidrage til spændende naturoplevelser og forskellige former for friluftsliv i området. Naturen og biodiversiteten har førsteprioritet.

## Natur og historie

Området er hjemsted for en af landets største bestande af vilde krondyr, og er kendt som et landskab med store vidder. Her findes også ulve, der har ynglet i området.

Stråsø er beliggende på Danmarks største bakkeø – Skovbjerg Bakkeø. Den store geologiske variation skaber en helt særlig og meget varieret landskabsmosaik af heder, vådområder, skov og tørt græsland. To ådale og Danmarks største koncentration af dynamiske indlandsklitter bidrager også til områdets store heterogenitet, som

## Områdets historie

Stråsø udviklede sig efter sidste istid til en åben blandingsskov med en bundvegetation domineret af hedelyng. Med hedebondens virke vandt heden frem i 1700-1800-tallet. Plantagerne er hovedsageligt tilplantet efter år 1900.

## Beskrivelse af området

Området indeholder en stor landskabelig variation med en mosaik af lysåben natur og skov med stor mangfoldighed af naturtyper – tørre som våde.

	Nuværende anvendelse i ha
Løvskov	450
Nåleskov*	1.225
Lysåben natur	1.925
Total	Ca. 3.600
Hegnslængde	40 km

\* Heraf er ca. 75 % med europæiske nåletræsarter.

## Særlige arter

Vår-kobjælde, cypres ulvefod og lyngvikke. En række truede arter, såsom blålig korkpigsvamp og orange jordbi. Bilag IV-arter, såsom odder, bæver, ulv og stor vandsalamander.

bl.a. rummer særlige naturtyper, såsom sure overdrev og skovbevokset tørvemose.

Hede er områdets naturmæssigt vigtigste landskabstype, og er levested for en lang række sjældne og rødlistede arter, bl.a. Danmarks største bestand af vår-kobjælde. Der er registreret mere end 80 rødlistede arter af planter, laver, mosser, insekter, svampe og pattedyr, samt en lang række rødlistede fuglearter.

## Hvad kommer der til at ske?

Hovedformålet med natnationalparken er at forbedre biodiversiteten. Det betyder, at både skovdrift og landbrugsdrift vil ophøre, så naturen får mere plads til at udvikle sig og over tid blive mere varieret.

Der udsættes stude og heste, der sammen med den fritlevende krondyrbestand skal være med til at realisere målet om et mere varieret økosystem med flere lysninger, varierede overgangszoner mellem skov og lysåben natur mv. For at sikre, at hestene og studene bliver i natnationalparken, opsættes et almindeligt kreaturhegn bestående af lave to-trådede hegn. Indhegningen vil omkredse et areal på ca. 2.600 ha. De fritlevende krondyr vil frit kunne bevæge sig ud og ind af det hegnede område, da hegnet er lavt nok til at de kan springe over. De ca. 1.000 ha, som ikke hegnes, er også en del af natnationalparken, idet der er tale om sammenhængende natur. Her vurderes allerede i dag at være et tilstrækkeligt højt græsningstryk fra de fritlevende krondyr.

Den naturlige hydrologi genoprettes, hvor det er muligt, hvilket blandt andet betyder, at grøfter tilkastes, og drænrør fjernes. I Stråsø Plantage vil der desuden være fokus på at fremme forekomsten af europæisk hjemmehørende buske og træer og dødt ved, samt at øge andelen af lysåben skov og sammenbinde lysåbne naturarealer. For at fremskynde en mere varieret skovstruktur til gavn for biodiversiteten vil udbredelsen af ikke-hjemmehørende arter blive reduceret, og den ensartede skovopbygning, som længerevarende skovdrift har medført, vil blive nedbrudt. Mængden af døende og dødt ved øges gennem veteranisering (kunstig ”ældning” af træer) og i forbindelse med nedbrydning af den ensartede skovopbygning. De processer vil give en vildere natur, og Natnationalpark Stråsø vil byde på nye spændende naturoplevelser og fortsatte muligheder for friluftsliv.

Antallet af nuværende friluftsfaciliteter inden for Stråsø fastholdes. Derudover afsættes fem millioner kroner til friluftslivet, hvilket betyder, at friluftsfaciliteterne vil blive udbygget og opgraderet. Der vil være et særligt fokus på at

forbedre adgangsforholdene for bevægelseshæmmede og sikre gode informationsfaciliteter ved indgangene. Enkelte faciliteter vil blive flyttet til bedre placeringer.

Der vil være fokus på god dyrevelfærd, som der føres tilsyn med. Samtidig vil effekten på biodiversitet samt Natnationalpark Stråsøs påvirkning af den rekreative anvendelse og oplevelse blive undersøgt. Desuden overvåges tilstanden af kultur- og fortidsminder med henblik på fortsat at sikre disse indenfor det hegnede område.

## Baggrund og inddragelse

I december 2020 indgik regeringen og Radikale Venstre, Socialistisk Folkeparti, Enhedslisten og Alternativet aftale om Natur- og Biodiversitetspakken, herunder etablering af skønsmæssigt yderligere 13 nye natnationalparker ud over de allerede igangsatte natnationalparker i Fussingø og Gribskov. I april 2021 tog regeringen sammen med aftalepartierne bag Natur- og Biodiversitetspakken beslutning om, hvor de tre næste natnationalparker skulle placeres. Det drejer sig om Almindingen på Bornholm, Stråsø mellem Ringkøbing, Herning og Holstebro, samt Tranum ved Jammerbugt.

I planlægningsfasen er både forskere, de landsdækkende interesseorganisationer og lokale borgere og brugere blevet involveret. Faglige input, holdninger og lokale hensyn fra de tre arbejdsgrupper er søgt indarbejdet i projektforslaget for natnationalparken, som har været i offentlig høring i 8 uger. Med den politiske godkendelse af projektbeskrivelsen for Natnationalpark Stråsø kan det videre arbejde med bl.a. myndighedstilladelser gå i gang. Natnationalparken er således ét skridt nærmere etablering.