

Værd at opleve

- 1 Klosterhedens vandløb** rummer Danmarks største bestand af bævere. De omkring 200 dyr former landskabet med dæmninger, så det passer til deres behov. Står du tidligt op, kan du være heldig og se bæverne bygge langs vandløbene i skoven.
- 2 Møllesøen** ligger smukt i landskabet midt i plantagen og er et oplagt udgangspunkt for et besøg i Klosterheden. Her er borde, bænke, bålplads, toilet og flere opmærkede vandreruter udgår herfra. Det var her Naturstyrelsen i 1999 udsatte 18 bævere, som i dag har etableret en stor levedygtig bestand. Der kan ses spor efter den store gnaver omkring Møllesøen og i de nærliggende slugter.
- 3 Fladhøj** er en stor bronzealderhøj omtrent midt på hedearealet i Klosterheden. Den er flad på toppen, måske fordi den har været brugt til religiøse ceremonier eller andre aktiviteter.
- 4 Rishøje** er en større samling gravhøje, som ligger i den vestlige del af Klosterheden.
- 5 Kronvildt** er en af Klosterhedens hovedattraktioner. I det store naturområde trives en af landets største bestande, og de kan opleves overalt i plantagen. Særligt i det tidlige forår, hvor dyrene kommer ud på brandbælter, heder og markarealer, er chancerne gode for at se de store dyr. Det er en særlig oplevelse at høre hjortenes dybe brøl i parringsperioden i september.
- 6 Milestenene** langs Gammel Landevej er opsat af Ole Rømer, der med en særlig opmålingsvogn – et hodometer – målte det danske vejnet.
- 7 Mountainbikefaciliteterne** i Klosterheden rummer landets længste MTB-spor på ca. 50 km og to områder med større udfordringer. Sporene er ude på arealet markeret med blå pile med hvid kant, og du finder adgang til dem fra mange af p-pladserne. Sporenes forløb ændres jævnlige, og du kan altid se det aktuelle forløb på udinaturen.dk. Du må i øvrigt cykle på veje og stier, som er tilgængelige med en almindelig cykel.

Velkommen til Klosterheden

Klosterheden Plantage er et af vores store naturområder med mange muligheder. Klosterheden ligger mellem Struer, Lemvig og Holstebro. Her kan du blandt andet gå ture på heden, se istidens smeltevandsdale, opleve spor fra tidligere tiders anvendelse af landskabet og udleve et aktivt friluftsliv.

Areal: 6.400 hektar

Naturen: Mange forskellige nåletræer, løvtræer, forskellige urter og blomster. På de store hedearealer kan du finde arter som fx lyng, klokkeensian og soldug, og her findes også arter som guldblomme, plettet gøgeurt og flere arter af ulvefod.

Dyreliv: Både rådyr, krondyr, ræv og grævling trives i skoven, mens både fiskeørn, isfugl og Danmarks største bestand af bævere også kan opleves her.



Til fods må du færdes både på og uden for stier og veje i hele skoven. Se de mange afmærkede ruter på kortet og udinaturen.dk.



På cykel må du færdes på veje og stier egnet til en almindelig cykel. Der findes særlige spor til mountainbike.



Du må ride på skovveje, der er mere end 2,5 meter brede og på rideruter markeret med en gul hestesko. Rid så vidt muligt i rabatten. På mange af p-pladserne kan du parkere med hestetrailer – se efter rytterpiktogrammet.



De store skovveje er egnede for bevægelseshæmmede. Der findes tre toiletter samt en fiskeplatform med adgang for bevægelseshæmmede.



Din hund er velkommen og skal føres i snor. I hundeskovene må hunden løbe frit, hvis den er under fuld kontrol. Se kortet for hundeskovenes placering.



Der er fri teltning i flere områder af skoven. Se kortet for markering og læs mere om reglerne på nst.dk/friteltning.

Læs hele den digitale naturguide på nst.dk/klosterheden og find inspiration på udinaturen.dk



Miljøministeriet
Naturstyrelsen

www.naturstyrelsen.dk
Tlf. 72 54 30 00

Klosterheden



Tlf.: 2023 Grafisk tilrettelæggning og kort: Parabole. Foto: Naturstyrelsen og Naturen | Danmark/Kasper Nielsen. Tryk: Stibo Complete A/S. Svanemærket tryksag, licensnr. 5041 0004.



Miljøministeriet
Naturstyrelsen

Klosterheden



Klosterheden har natur- og dyreoplevelser i særklasse

Klosterhedens historie

Klosterheden bestod en gang af to områder; Kronheden, som ligger vest for Flynder Å, var ejet af Kongehuset og Klosterheden øst for Flynder Å, tilhørte Gudumkloster, som var en del af Benediktinerordenen. Efter reformationen i 1536 overtog Kongehuset klosteret og dets jorde, men tilplantningen af området begyndte først omkring 1874. De efterfølgende årtier opkøbte staten både større og mindre områder og begyndte den egentlige tilplantning, som i år 1900 resulterede i, at Klosterheden blev udpeget til et selvstændigt skovdistrikt.



Lysning i skoven

Skoven i dag

Skoven og driften i Klosterheden har gennemgået store forandringer, siden de første træer blev plantet. I begyndelsen foregik al arbejde manuelt og med fokus på de højtproducerende nåletræerarter. Der har således gennem tiden været rigtig mange arbejdspladser tilknyttet skovbruget. I dag driver Naturstyrelsen skoven efter principper om naturnær skovdrift, hvor man ønsker at skabe en mere varieret og stabil skov, som blandt andet er til gavn for både biodiversiteten, skovens brugere og en mere forskelligartet træproduktion. I den naturnære skovdrift prioriteres naturlig selvforyngelse af skoven og mange forskellige træarter i flere aldre inden for mindre arealer.

Anden Verdenskrig

Tyskernes besættelse af Danmark i 1940 betød blandt andet, at store dele af Klosterheden blev eksproprieret. Rom Flyveplads blev etableret som reserveflyveplads for flyvestation Karup til overvågning og forsvar af den vestjyske kyststrækning. Sporene fra tyskernes besættelse ses mange steder i skoven, hvor bunkers, "Betonbanerne", "Den Blinde Flyveplads" mm. alle vidner om Klosterhedens anvendelse under Anden Verdenskrig.

Krondyr

Efterhånden som hederne blev plantet til, ændrede områdets dyreliv sig. For omkring 100 år siden blev de første krondyr observeret i Klosterheden, og fra Anden Verdenskrig og indtil 1980'erne udviklede bestanden sig i positiv retning. I dag rummer Klosterheden en af Danmarks største bestande af krondyr. Krondyrene kan opleves overalt i Klosterheden, men de bedste muligheder findes på hederne og andre åbne arealer i det tidlige forår samt brunstperioden i september.

Bæveren

I 1999 blev 18 bævere reintroduceret i Klosterheden Plantage. Bæveren har haft en naturlig tilknytning til Danmark siden den indvandrede efter sidste istid, og indtil den blev udryddet for omkring 2500 år siden. Også i andre europæiske lande har bæveren været truet, og for ca. 100 år siden var der kun omkring i alt 700 europæiske bævere tilbage. Derfor blev dyrene fredet og genudsat på nogle af de tidligere levesteder. I dag findes mere end 1 mio. bævere i Europa.



Bæverfældning



Bæverdæmning

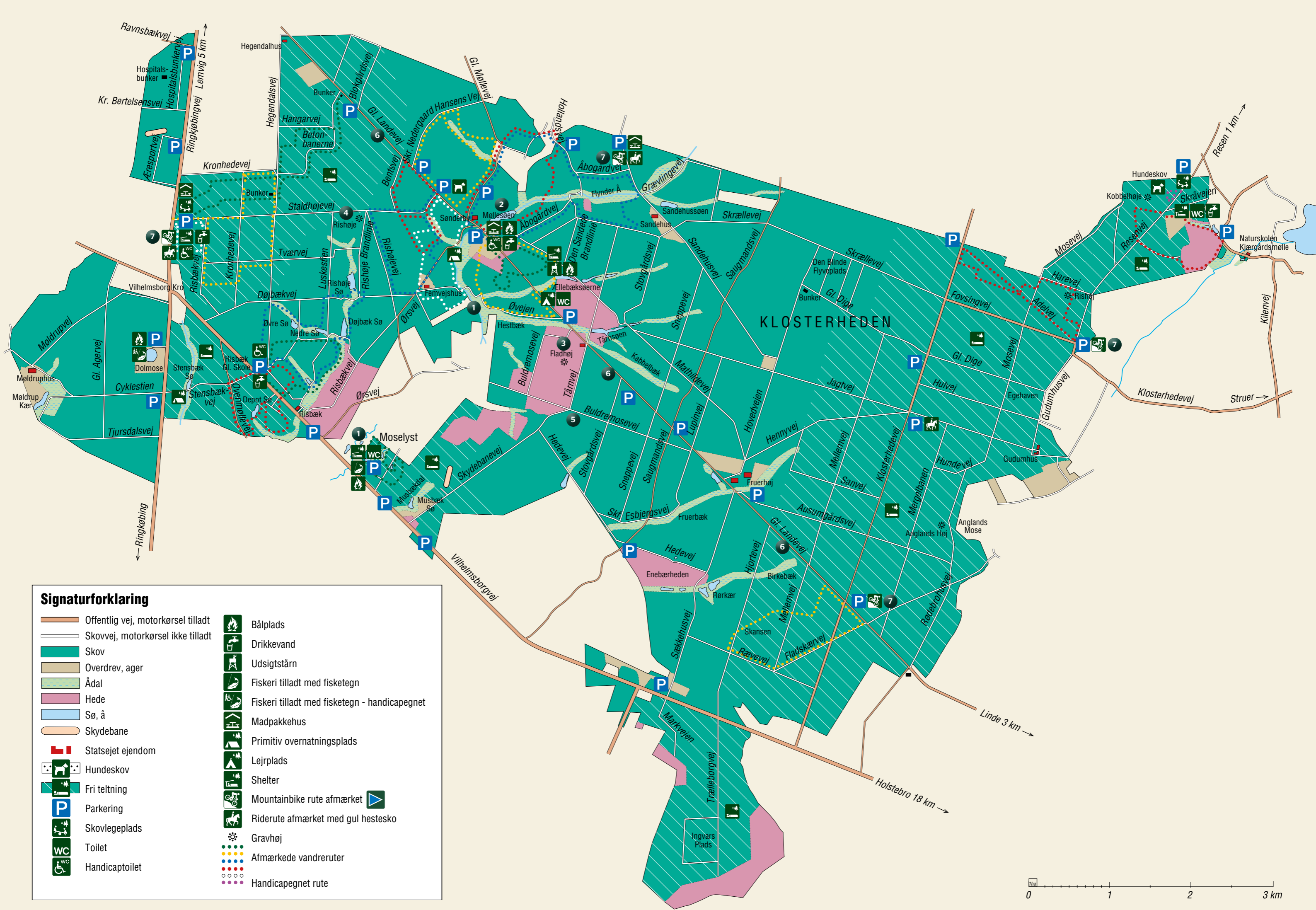
Bæveren er en økologisk nøgleart, da dens byggeri af dæmninger skaber levesteder for mange andre organismer. Dens aktiviteter forårsager samling af vand på enge og i moser, der ellers ofte er drænet eller grøftet og derfor mangler deres naturlige hydrologi.

Bæveren giver derfor gode livsbetingelser til planter og dyr tilknyttet moser og enge. Ved at vælte træer og flytte grene bidrager den også til at skabe levesteder for bakterier og svampe, som nedbryder træet. Insekter, som lever af disse, får derved også bedre livsbetingelser, som igen skaber bedre livsbetingelser for fugle og fisk i området.

Bæveren er ikke kun naturens entreprenør, for den er samtidig en konfliktart, da dens dæmninger og oversvømmelser giver udfordringer ved blandt andet bynære områder, naboer til vandløbene, landbrugsarealer osv. - ligesom den kan have en negativ påvirkning af visse dele af vandløbsfaunaen, herunder visse fiskearters gydepladser.

En del af Geopark Vestjylland

Klosterheden ligger midt i Geopark Vestjylland, som både omfatter landskaber formet af istiden og en del af havet. Under den sidste istid - for omkring 12.000 år siden - strakte iskanten sig fra Bovbjerg mod Struer. Det ser vi i dag som et højdedrag lige nord for Klosterheden. Smeltevandet førte grus og sand med sig sydpå og dannede en hedeslette med slugter og dale - området, vi i dag kalder Klosterheden.



Signaturforklaring

- | | | | |
|--|------------------------------------|--|---|
| | Offentlig vej, motorkørsel tilladt | | Bålplads |
| | Skovvej, motorkørsel ikke tilladt | | Drikkevand |
| | Skov | | Udsigtstårn |
| | Overdrev, ager | | Fiskeri tilladt med fisketegn |
| | Ådal | | Fiskeri tilladt med fisketegn - handicapegnet |
| | Hede | | Madpakkehus |
| | Sø, å | | Primitiv overnatningsplads |
| | Skydebane | | Lejrplads |
| | Statsejet ejendom | | Shelter |
| | Hundeskov | | Mountainbike rute afmærket |
| | Fri teltning | | Riderute afmærket med gul hestesko |
| | Parkering | | Gravhøj |
| | Skovlegeplads | | Afmærkede vandreruter |
| | Toilet | | Handicapegnet rute |
| | Handicaptollet | | |

