

## Referat fra mødet den 26. maj 2010 i skovrejsningsrådet for Gulddysse Skov

### Mødedeltagere:

JØ Jens Erik Ørum, Roskilde Kommune  
HJ Hans Peter Jensen, Egnshistorisk Forening i Gundsø  
PE Preben Engmann, Grundejerforeningen Pileparken  
SJ Susanne Jeppesen, Danmarks Naturfredningsforening  
IS Inga Skjærris, Danmarks Idræts-Forbund  
KA Karen Attwell, Roskilde Kommune  
VH Vibeke Henriksen, Dansk Familielandbrug  
HC Hans Christensen, Friluftsrådet  
PJ Palle Gram Jørgensen Gundsømagle Landsbyråd  
JN Jens Nielsen, Skov- og Naturstyrelsen, Østsjælland  
KS Kim Søderlund, Skov- og Naturstyrelsen, Østsjælland

### Fraværende:

FH Flemming Hansen, Roskilde Kommune

KS bød velkommen til Palle Gram Jørgensen som nyt medlem af rådet og udpeget af Gundsømagle Landsbyråd. Derudover velkommen til repræsentanter fra Gulddysse Kulturgård: Henny Wibholm og Kurt Andersen som deltager for at koordinere punkt 2 og infomere om punkt 3.

### 1. Status for projektet

KS: Siden sidste møde den 28.10 2008 er der - ud over at træerne er vokset - sket følgende:

- *Skovrejsningsrådet:* Vi har tilbudt Gundsømagle Landsbyråd en plads i rådet og det er baggrunden for at vi kunne byde velkommen til PJ.
- *Erhvervelser:* Ingen.
- *Plantningerne:* Kirsebær til frøproduktion ved Dybendalsvej er plantet i foråret 2010. Derudover er der i efteråret 2009 plantet på arealet øst for Gulddysse Kulturgård og plantet hylde og hassel mod Gundsømagle til afslutning af buskbæltet. Vejarbejderne er også blevet færdiggjort i foråret 2010.
- *Information:* Folder revideret og velkomstskilt fremstillet.
- *Bekæmpelse af bjørneklo* syd for Geddemosen: Den lille mergelgrav ”vendes på hovedet” så små sten og frø graves langt ned i jorden og arealet jævnes, så det kan slås med i høslettet.
- *Hastigheden på Gulddyssevej:* På baggrund af en henvendelse fra Gulddysse Kulturgård har kommunen/politiet besluttet at hastighedsgrænsen sænkes til 60 km/t – skilte forventes opsat i løbet af 2010.
- *Hegning af egesåninger:* Vi har konstateret at råvildtet bider vores unge ege, og at vi desværre bliver nødt til at opsætte hegn om en del af egesåningerne for at sikre at det pågældende areal bliver til esgeskov. JSN viste på et kort, hvor det kunne være aktuelt at opsætte hegn. Hegnene vil blive sat op i løbet af 2010. Se kortbilaget.

## 2. Markering af 10 års fødselsdagen

KS Skoven fylder 10 år den 19.april 2011. Vi vil gerne markere det med et arrangement som informerer om selve Gulddysse Skov og generelt om grundvandsbeskyttelse og skovrejsning.

I rådet var der enighed om, at man ville få et bedre arrangement ved at skubbe markeringen til sidst i maj måned aht aktivitetsmulighederne og vejrliget. **Søndag den 29. maj 2011** blev fastsat til markeringen.

Det falder naturligt, at Skov- og Naturstyrelsen formidler på den tidligere ridebane, hvor indvielsen fandt sted og at Gulddysse Kulturgård også er base for formidling på dagen. Naturbasen er antagelig i funktion og kunne holde "åbent hus". På Ridebanen vil SNS informere om frø og planter, træfældning af ammetræer, bygning af fuglekasser, og levere saftevand og snobrød. Guidede ture i skove er også en mulighed.

Foreningerne opfordres til at byde ind med aktiviteter på dagen. DN om vandhuller? Spejdere om deres aktivitet. Den lokale løbeklub kunne arrangere et motionsløb? Osv. Skov- og Naturstyrelsen koordinerer programmet og informationen. Hvis man vil bidrage eller har forslag eller spørgsmål, så kontakt Stephan Springborg – på [ssp@sns.dk](mailto:ssp@sns.dk) – han er ansvarlig for arrangementet.

## 3. Skolerne og deres brug af skoven/naturvejledning

Vi har foreslået skolerne at oprette en ubemandet naturskole – Naturbase – med udgangspunkt fra Gulddysse Kulturgård – efter aftale med kulturgården. Fra Miljøministeriets pulje til Lokale Grønne Partnerskaber er der givet tilsagn om støtte – og også private fonde støtter op.

Skov- og Naturstyrelsen vil herudover støtte med vejledning og inspirationskurser til lærerne om hvordan skoven kan bruges i undervisningen. Og måske skal der etableres en bålplads til skolerne – det vil tiden vise.

Henny Wibholm informerede nærmere om placeringen af den nye bygning til naturbasen og kulturgårdens bidrag under byggeriet og hjælp til den daglige styring. Naturbasen er et tilbud til alle skoler i Jyllinge og Gundsømagle samt til de lokale grønne foreninger. For skolerne styres projektet af Kaj Aabrandt fra Jyllinge Skole. Placeringen er vist på et kortbilag.

## 4. Navngivning af bålplads og primitiv overnatningsplads

Der var enighed om at den primitive overnatningsplads skulle hedde: *Ørebjerg*, da den ligger ved foden af Ørebjerg. Bålpladsen på den tidligere ridebane skulle hedde: *Ridebanen*.

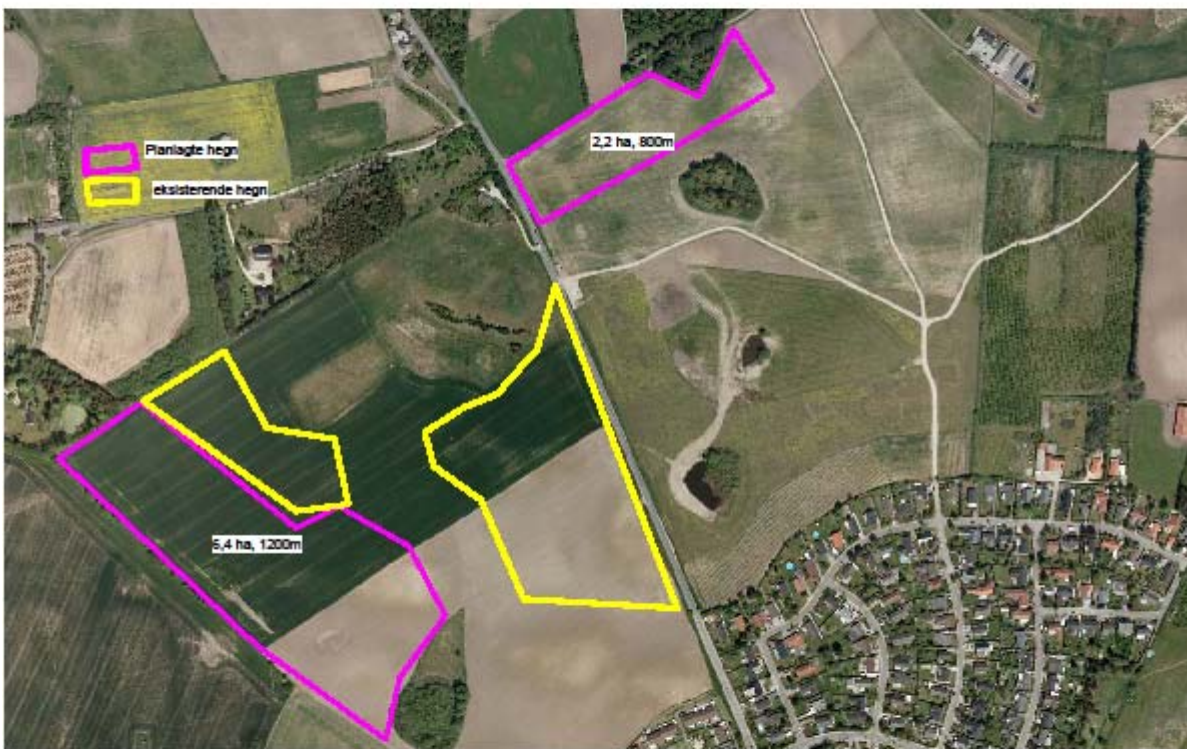
## 5. Næste møde

Ikke fastsat, da det afhænger af at der er behov for planlægning f.eks. som følge af at en ny ejendom erhverves.

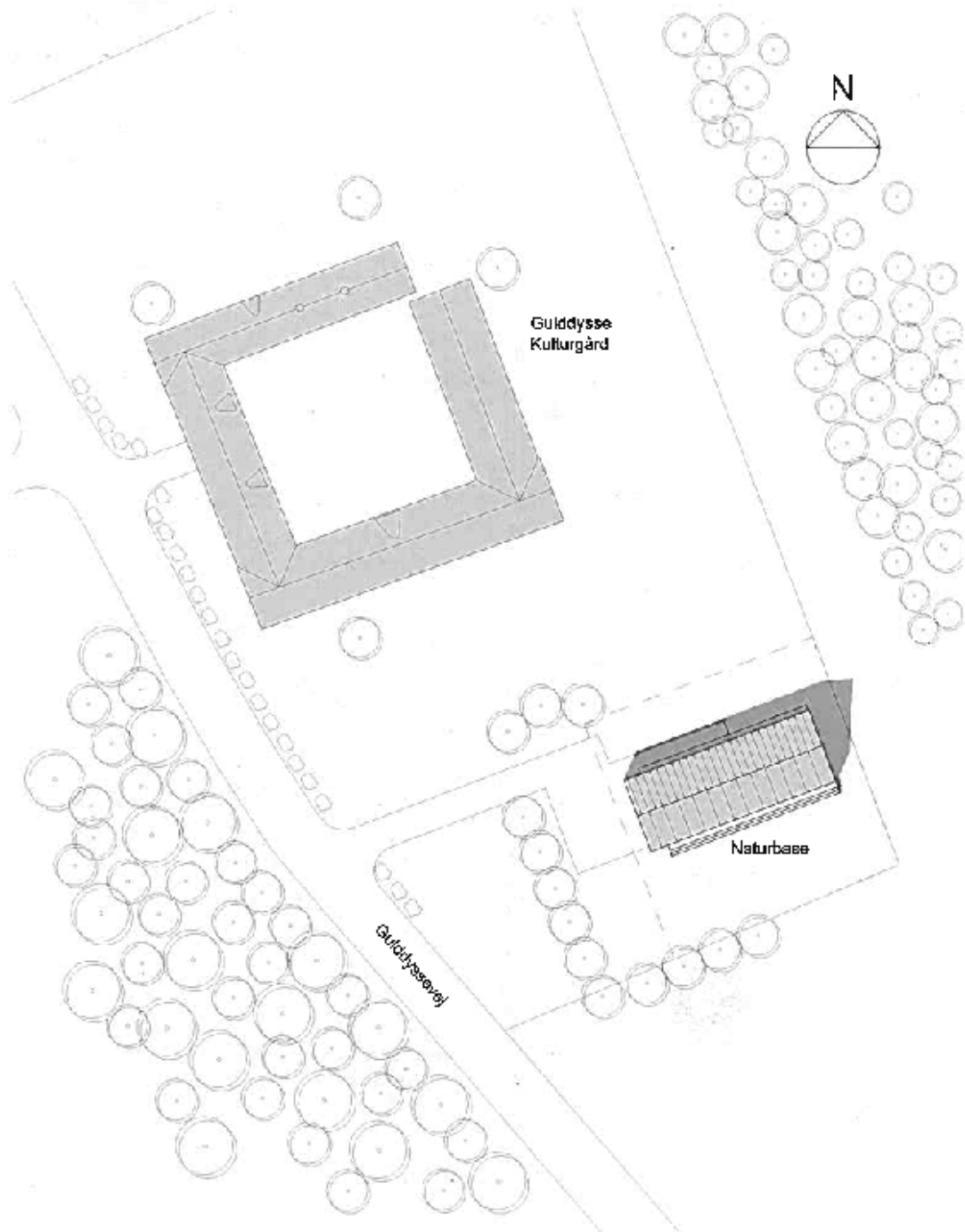
## 6. Eventuelt

JØ fortalte, at der lå fyldte hundeposer ved indgangen til hundeskoven nær Jyllinge. Det skyldes antagelig, at nogen hundeejere på denne vis gør opmærksom på, at de mener der burde være en skraldespand. Der var enighed i rådet om at hundene gerne på efterlade en lort i hundeskoven, og at hvis en hundeejer samler lorten op, så er det selvfølgelig fint, men så bør hundeejeren også tage posen med hjem til sin egen skraldespand. Det aftales, at JØ opsætter et skilt om problemstillingen.

På nedenstående luftfoto (fra 2008) ses med gult eksisterende hegn. Med lilla streg er vist de hegn som forventes opsat i løbet af 2010 for at sikre de unge træer mod råvildtets bid og fejning. På mødet blev flere hegn omtalt, men en gennemgang af budgettet har vist, at der ikke var råd til disse hegn, så det bliver antagelig kun de nye med lilla streg som opsættes.



Tegningen viser placeringen af bygningen til naturbasen.



Kullegaard  
Arkitekter

**Naturbase ved Gulddysse Kulturgård**

Situationsplan: 1:500

Dato: 15.03.2010 / tb