



Miljø- og
Fødevareministeriet
Naturstyrelsen

Natura 2000- plejeplan

før lysåbne naturtyper og arter
på Naturstyrelsens arealer
2. planperiode 2016-2021
i Natura 2000-område nr.
226 Svanemose

Titel:

Natura 2000-plejeplan for lysåbne naturtyper og arter på Naturstyrelsens arealer.
2. planperiode 2016-2021 i Natura 2000-område nr. 226 Svanemose

Udgiver:

Naturstyrelsen
Gjøddinggård
Førstballevej 2
7183 Randbøl
www.nst.dk

År:

2017

Foto:

Naturstyrelsen

Kort:

Naturstyrelsen, på baggrund af kortmaterialer i henhold til tilladelse G18/1997 (Kort og Matrikelstyrelsen)

ISBN nr.

[xxxxx]

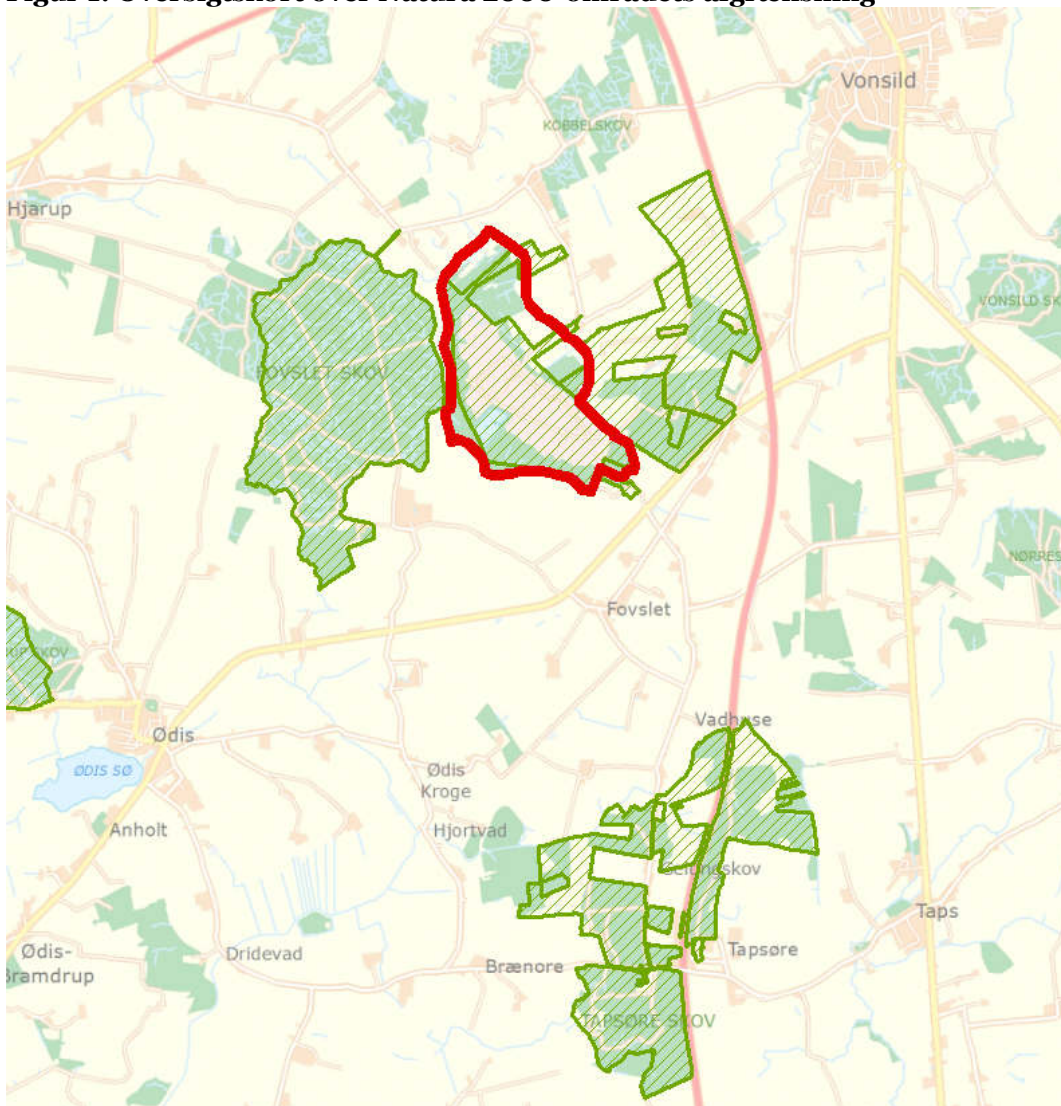
Må citeres med kildeangivelse.



1. Generelt

Der er 20. april 2016 offentliggjort Natura 2000-planer for 252 områder i Danmark.

Denne plejeplan følger op på Natura 2000-planen for område N226 *Svanemose* og vedrører Naturstyrelsens arealer på 114 ha.

Figur 1: Oversigtskort over Natura 2000-områdets afgrænsning



-  Natura2000 område
-  Naturstyrelsens areal

I denne plejeplan er arealer og indsats opdelt på henholdsvis lysåbne naturtyper og arter knyttet til de lysåbne naturtyper. Bemærk, at Naturstyrelsens samlede arealforvaltning i området er omfattet af flere planbestemmelser og retningslinjer end dem, der findes i denne plan. For supplerende læsning herom henvises til driftsplanen for Trekantsområdet og det tilhørende Naturplejeark, som kan findes på Naturstyrelsens hjemmeside www.nst.dk.

Naturstyrelsen har udarbejdet et resumé af plejeplanen, som indgår i en kommunal Natura 2000-handleplan. Dette resumé er vedlagt som bilag 1.

Plejeplanen gælder for perioden 2016 -2021 og skal således senest være gennemført med udgangen af år 2021. Plejeplanen vil fortsat være gældende efter 2021 og efterfølgende alene blive ajourført, når der foretages ændringer i udpegningsgrundlaget for Natura 2000-området, ændringer i Natura 2000- eller driftsplanlægningen eller ændringer i øvrige forhold, der måtte give anledning til at ajourføre plejeplanen.

På baggrund af nærværende plejeplan udarbejdes et naturplejeark, der er et bilag til enhedens driftsplanlægning, hvor de specifikke plejetiltag vil være beskrevet på lokalitetsniveau, med bl.a. angivelse af naturtilstand, plejemål, plejetiltag, udløb og prioritering (tidsfølge).

Grundlag for prioriteringer og valg

Natura 2000-planen udgør grundlaget for plejeplanens prioriteringer og valg. I de tilfælde hvor der har været forudset en modstrid mellem hensyn til forskellige arter og/eller naturtyper på områdets udpegningsgrundlag, har Natura 2000-planen allerede foretaget denne prioritering.

Overvågning

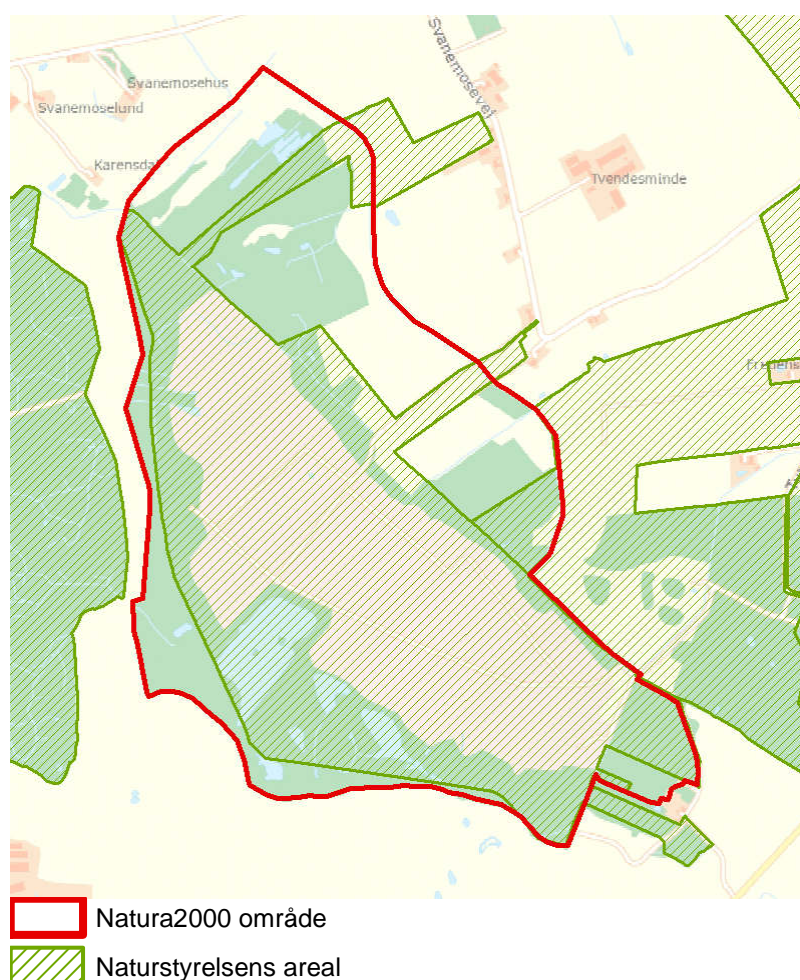
Natura 2000-indsatsen bliver løbende overvåget i forhold til udpegningsgrundlag og naturværdier via NOVANA overvågningsprogram. Desuden afreporterer Danmark den nationale indsats vedrørende habitat- og fuglebeskyttelsesdirektiverne til EU-kommissionen hvert 6. år. I 2016-18 foretager Styrelsen for Vand- og Naturforvaltning (SVANA) genkortlægning og tilstandsvurdering på alle arealer (lysåbne naturtyper og skovnaturtyper), og resultatet forventes at indgå i kommende basisanalyser for hvert enkelt område i 2019. Få adgang til MiljøGIS overvågningsdata fra basisanalysen her: <http://miljoegis.mim.dk/cbkort?profile=natura2000planer2h2014>

2. Områdebeskrivelse

Svanemosen er beliggende sydvest for Kolding, og har et areal på ca. 175 ha, hvoraf de ca. 114 ha er statsejede. Svanemose indeholder en af de få tilbageværende højmoser i Østjylland. Mosen fremstod som nedbrudt højmose med dominans af blåtop og birk i alle aldre og var under udvikling i retning af skovbevokset tørvemose. Den store højmoseflade var tillige delvist afvandet. Der findes mindre områder med aktiv højmose centralt i området. Mod vest findes flere større brunvandede søer opstået ved tørvegravning. En lang række mindre områder med overfladisk tørvegravning/-skrælning er nu udviklet til hængesæk med hvid næbfrø. Mosen omkranses af en ringkanal i anselig dybde. Adskillige drænledninger og -grøfter afleder vand fra mosen til Vonsild Å. I randen af mosen findes en træbevokset lagg-zone med gammel birk.

For en uddybende beskrivelse af Natura 2000-området, herunder præsentation af udpegningsgrundlaget for området, henvises til [Natura 2000-planen](#). På SVANAs hjemmeside kan der også findes forklaring af begreber mv.

Figur 2: Kort over Naturstyrelsens arealer i Natura 2000-området.



Indenfor området forvalter Naturstyrelsen hele den åbne højmosseflad som udgør ca 70 ha. Hele denne del blev ryddet for opvækst og træer i LIFE-højmosseprojektet 2005-2011 og ligeledes blev grøfter opstemmet og dræn brudt. Højmosen er siden blevet væsentlig mere våd, men den trues stadig af massiv tilgroning af birk. Svanemosen er et yndet udflugtsmål og både stier og fugletårn bruges hyppigt af gæster i området.

Tabel a: Kortlagte lysåbne naturtyper i plejeplanen

Lysåbne naturtyper (ha)		
	naturtype	Total
7230	Rigkær	0,4
6410	Tidvis våd eng	0,1
7140	Hængesæk	3,2
7120	Nedbrudt højmose	23,8
7110	Højmose	11,2
Hovedtotal		38,7

Desuden er der i udpegningsgrundlaget nævnt følgende arter, der forekommer, eller har potentiale til at kunne indfinde sig, i Naturstyrelsens dele af Natura 2000-området:

- Stor kærguldsmed (H250)

3. Status for gennemførelse og erfaringer fra 1. plejeplanperiode

Plejeplanen for 1. planperiode omfattede rydninger samt lukning af dræn og grøfter i store dele af mosen. Naturstyrelsen har gennemført en evaluering i form af en statusopgørelse og overvejelser om hvilke erfaringer, der kan drages af første planperiode. Med baggrund i denne evaluering kan Naturstyrelsen konkludere, at de planlagte indsatser er gennemført i plejeperioden for Naturstyrelsens arealer og at disse indsatser har bidraget positivt til opfyldelse af Natura 2000-planens målsætninger.

Tabel b: Status for gennemførelse af plejeplanens mål for 1. planperiode 2009-2015.

Gennemførte indsatser (antal)	79	Gennemførte indsatser (areal)	33	100 %
Ikke-gennemførte indsatser (antal)	0	Ikke-gennemførte indsatser (areal)	0 ha	0 %

Tabel c: Oversigt over ikke-planlagte indsatser der er gennemført, som gavner arter eller naturtyper i udpegningsgrundlaget.

Natur-type	Natur-typenavn	Plejemål	Plejetiltag	ha	Begrundelse for gennemførelse af ikke planlagt plejetiltag
7120	Nedbrudt højmose	Sikring af naturtypen og naturtype-bevarende pleje	Græsning	11	Naturstyrelsen har foretaget gentagne rydninger, men da indsatsen ikke er tilstrækkelig til at holde opvæksten nede, er et forsøg med græsning med geder iværksat.

Generelle bemærkninger og konkrete erfaringer i forhold til 1. generations plejeplanlægning

Generelle bemærkninger

I området er ovennævnte plejetiltag gennemført til sikring af naturtyperne højmose, hængesæk, tidvis våd eng og rigkær. Det vurderes, at plejemålene er nået.

Konkrete erfaringer

Naturstyrelsen har siden afslutningen af LIFE-projektet nedskåret genvækst af birk på de genoprettede arealer. Birken skyder trods øget vandstand voldsomt, og enheden havde intil 2012 en nedskæringsturnus på arealerne. I 2012 blev et forsøg med udpining af birken med gedegræsning i den sydlige del (ca. 5 ha) påbegyndt. Dette viste sig succesfuldt, og i 2015 blev heget udvidet med 6 ha mod nord. I slutningen af 2015 indhegnede Naturstyrelsen 43 ha af mosen til fremtidig gedegræsning, og på nuværende tidspunkt er erfaringerne med dette positive.

Gedegræsningen suppleres med forudgående nedskæring af birk samt nedskæring i vækstperioden, så gederne kan græsse på genvæksten.

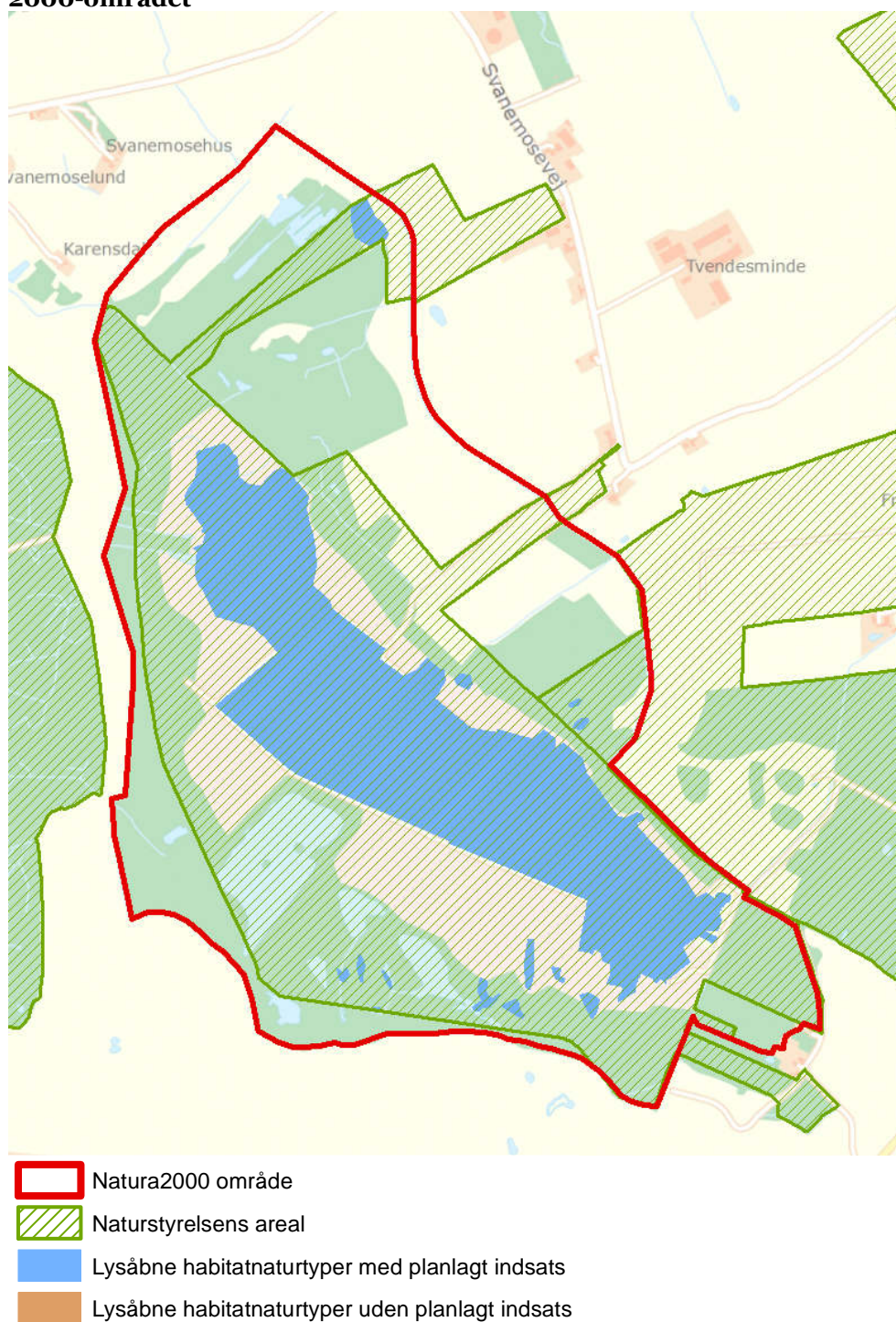
Den nordligste del af mosen indgår i en nedskæringsturnus af birken, inden den bliver 2 m høj. På sigt vil også denne del blive medtaget i afgræsning med gederne, når dyrene har bekæmpet birken i den sydlige del.

Derudover er der løbende tilsyn med de foranstaltninger, der skal holde vand tilbage i mosen, og flere steder står vandet så højt, at stier skal udbedres eller flyttes.

Området overvåges af vandstandsloggere for at følge vandstandsudviklingen.

4. Mål og plejetiltag

Figur 3: Oversigt over lysåbne naturtyper og planlagte indsatser i Natura 2000-området



Plejeplanen er udarbejdet i overensstemmelse med Natura 2000-planens målsætninger. I Natura 2000 planens indsatsprogram er der angivet en række generelle men ingen områdespecifikke retningslinjer. At der ikke er nogen områdespecifikke retningslinjer for dette Natura 2000 område betyder, at der som udgangspunkt ikke iværksættes nye tiltag. Målsætningerne opfyldes alene ved, at eksisterende plejetiltag videreføres.

I dette afsnit beskrives Naturstyrelsens *plejemål* for de ovenstående lysåbne naturtyper og arter i denne planperiode. Der kan være flere mål for et givent areal med en naturtype, og det samme kan være tilfældet for en art.

Desuden præsenteres de typer af *plejetiltag*, som Naturstyrelsen vil anvende på baggrund af Naturstyrelsens erfaringer og bedste viden om naturpleje, der blandt andet omtales i det vejledende indsatskatalog for N2000-plejeplanlægning for lysåbne naturtyper, Skov- og Naturstyrelsens Naturplejestrategi (1999), Naturstyrelsens plejebog om 'Græsning og høslæt i naturplejen', Naturstyrelsens plejebogsserie for henholdsvis overdrev, ferske enge, søer, strandenge, hede, mose, små vandhuller samt Naturstyrelsens Naturportal.

På et areal kan der forekomme mere end én slags plejetiltag, ligesom der kan være fastlagt flere tiltag for en art.

Arealtallene i tabellerne udtrykker Naturstyrelsens vurdering af omfanget af de enkelte plejetiltag, der vil blive gennemført i plejeplanens periode. I naturplejemarket der ligger som bilag til driftsplanen fremgår Naturstyrelsens vurdering af plejebehovet for de løbende samt enkeltstående plejetiltag, herunder med en angivelse af lokaliteten, en prioritering af tidsfølgen på plejetiltagene, naturtilstanden og plejebehovet.

Plejemål og plejetiltag for lysåbne naturtyper

Der vil på de lysåbne naturtyper i dette Natura 2000-område blive foretaget *løbende* pleje, med henblik på opretholdelse af naturtypen i form af henholdsvis nedbrudt højmoser, højmoser, hængesæk, rigkær og tidvis våd eng, jf. nedenstående skema.

Tabel d: Plejemål for lysåbne naturtyper

Målsatte habitatnaturtyper (ha)				
		Naturtype	Målsætning	Total
Eksisterende habitatnatur	6410	Tidvis våd eng	Udvikling mod 7110 Højmoser	0,1
	7230	Rigkær	Udvikling mod 7110 Højmoser	0,4
	7140	Hængesæk	Sikring af naturtypen	3,2
			Naturtypebevarende pleje	3,2
	7120	Nedbrudt højmoser	Udvikling mod 7110 Højmoser	23,8
	7110	Højmoser	Sikring af naturtypen	11,2
			Naturtypebevarende pleje	11,2

Tabel e: Planlagte løbende plejetiltag af hensyn til lysåbne naturtyper

Areal omfattet af indsatsen (ha)				Omfattet af eksisterende planlægning	Total
	Naturtype	Plejetiltag			
Eksisterende habitatnatur	6410	Tidvis våd eng	Rydning af opvækst	Nyt	0,1
	7230	Rigkær	Rydning af opvækst	Nyt	0,4
	7140	Hængesæk	Græsning	Nyt	2,1
			Ingen indsats i planperioden	Nyt	1,0
	7120	Nedbrudt højmosse	Rydning af opvækst	Eksisterende	23,8
			Græsning	Nyt	22,7
	7110	Højmosse	Rydning af opvækst	Eksisterende	11,2
			Græsning	Nyt	4,5

I tabel e er der en opdeling i to kategorier "Eksisterende" og "Nyt":

- "Eksisterende": Kategorien dækker over de tilfælde, hvor det pågældende plejetiltag allerede er omfattet af den eksisterende driftsforvaltning eller hvor det fremgår af eksisterende driftsplaner og lignende, at plejetiltaget vil blive gennemført i plejeplanperioden.
- "Nyt": Kategorien omfatter de tiltag, der alene gennemføres for at opfylde målene i N2000-planerne for 2016-2021.

Tabel f: Planlagte enkeltstående plejetiltag af hensyn til lysåbne naturtyper

Areal omfattet af indsatsen (ha)				Omfattet af eksisterende planlægning	Total
	Naturtype	Plejetiltag			
Eksisterende habitatnatur	6410	Tidvis våd eng	Rydning af bevoksning	Nyt	0,1
	7230	Rigkær	Rydning af bevoksning	Nyt	0,4
	7120	Nedbrudt højmosse	Hegning	Nyt	22,7

I tabel f er der en opdeling i to kategorier "Eksisterende" og "Nyt":

- "Eksisterende": Kategorien dækker over de tilfælde, hvor det pågældende plejetiltag allerede er omfattet af den eksisterende driftsforvaltning eller hvor det fremgår af eksisterende driftsplaner og lignende, at plejetiltaget vil blive gennemført i plejeplanperioden.
- "Nyt": Kategorien omfatter de tiltag, der alene gennemføres for at opfylde målene i N2000-planerne for 2016-2021.

Ændring af naturtype

Udvalgte arealer med eksisterende naturtyper skal blive til andre naturtyper end dem, der forekommer i dag. Tabel g og h viser, hvad periodens indsats forventes at betyde for de enkelte naturtypers udvikling på lang sigt.

Tabel g: Planlagte udvidelser af naturtyper

Udvidelse af naturtyper (ha)	
Målsætning	Total
Udvikling mod 7110 Højmose	24,3

Tabel h: Planlagte konverteringer til anden naturtype

Konvertering af naturtyper (ha)		
Naturtype	Total	
6410	Tidvis våd eng	0,1
7230	Rigkær	0,4
7120	Nedbrudt højmosse	23,8

Plejemål og plejetiltag for arter

Som hovedregel vil arterne på udpegningsgrundlaget have gavn af plejetiltagene for naturtyperne i de områder, som arten er eller potentielt kan blive tilknyttet. Disse plejetiltag fremgår af tabel e og f.

Naturstyrelsen planlægger ikke yderligere indsats for arten stor kærguldsmed end de plejetiltag, der er oplyst under plejeplanerne for de lysåbne naturtyper.

Forventningen til den samlede indsats

Den samlede indsats for naturtyper og arter på styrelsens arealer forventes at medføre, at :

- Naturtilstanden for naturtyper og for arters levesteder, der er vurderet til natur/skovtilstandsklasse I eller II er stabil eller i fremgang.
- Naturtilstanden for naturtyper og arters levesteder, der er vurderet til natur/skovtilstandsklasse III-V, er i fremgang, således at der på sigt opnås naturtilstand I-II og gunstig bevaringsstatus, såfremt de naturgivne forhold giver mulighed for det.
- Det samlede areal af naturtypen/levestedet skal være stabilt eller i fremgang, hvis naturforholdene tillader det.
- Det samlede areal af levestederne for stor kærguldsmed stabiliseres eller øges, således at der er grundlag for tilstrækkelige egnede yngle- og fourageringsområder for arterne.

Bilag

Bilag 1: Resumé af plejeplan for Naturstyrelsens arealer i Natura 2000-område N226 Svanemose

Svanemosen er beliggende sydvest for Kolding, og har et areal på ca. 175 ha, hvoraf de ca. 114 ha er statsejede. Svanemose indeholder en af de få tilbageværende højmoser i Østjylland. Mosen fremstod som nedbrudt højmose med dominans af blåtop og birk i alle aldre og var under udvikling i retning af skovbevokset tørvemose. Den store højmoseflade var tillige delvist afvandet. Der findes mindre områder med aktiv højmose centralt i området. Mod vest findes flere større brunvandede søer opstået ved tørvegravning. En lang række mindre områder med overfladisk tørvegravning/-skrælning er nu udviklet til hængesæk med hvid næbfrø. Mosen omkranses af en ringkanal i anselig dybde. Adskillige drænledninger og -grøfter afleder vand fra mosen til Vonsild Å. I randen af mosen findes en træbevokset lagg-zone med gammel birk.

Indenfor området forvalter Naturstyrelsen hele den åbne højmoseflad som udgør ca 70 ha. Hele denne del blev ryddet for opvækst og træer i LIFE-højmoseprojektet 2005-2011 og ligeledes blev grøfter opstemmet og dræn brudt. Højmosen er siden blevet væsentlig mere våd, men den trues stadig af massiv tilgroning af birk.

Tabel I: Kortlagte lysåbne naturtyper i plejeplanen

Lysåbne naturtyper (ha)		
	Naturtype	Total
6410	Tidvis våd eng	0,1
7140	Hængesæk	3,2
7230	Rigkær	0,4
7120	Nedbrudt højmose	23,8
7110	Højmose	11,2
I alt		38,7

Indsats for de lysåbne naturtyper

I det følgende angives Naturstyrelsens planlagte indsats for de lysåbne naturtyper på udpegningsgrundlaget. Indsatsen er beskrevet i to tabeller:

Tabel II: Plejemål for lysåbne naturtyper

Målsatte habitatnaturtyper (ha)				
		Naturtype	Målsætning	Total
Eksisterende habitatnatur	6410	Tidvis våd eng	Udvikling mod 7110 Højmose	0,1
	7230	Rigkær	Udvikling mod 7110 Højmose	0,4
	7140	Hængesæk	Sikring af naturtypen	3,2
			Naturtypebevarende pleje	3,2

	7120	Nedbrudt højmose	Udvikling mod 7110 Højmose	23,8
	7110	Højmose	Sikring af naturtypen	11,2
			Naturtypebevarende pleje	11,2

Tabel III: Planlagte løbende plejetiltag for lysåbne naturtyper

Areal omfattet af indsatsen (ha)					
		Naturtype	Plejetiltag	Omfattet af eksisterende planlægning	Total
Eksisterende habitatnatur	6410	Tidvis våd eng	Rydning af opvækst	Nyt	0,1
	7230	Rigkær	Rydning af opvækst	Nyt	0,4
	7140	Hængesæk	Græsning	Nyt	2,1
			Ingen indsats i planperioden	Nyt	1,0
	7120	Nedbrudt højmose	Rydning af opvækst	Eksisterende	23,8
			Græsning	Nyt	22,7
	7110	Højmose	Rydning af opvækst	Eksisterende	11,2
			Græsning	Nyt	4,5

Tabel IV: Planlagte enkeltstående plejetiltag for lysåbne naturtyper

Areal omfattet af indsatsen (ha)					
		Naturtype	Plejetiltag	Omfattet af eksisterende planlægning	Total
Eksisterende habitatnatur	6410	Tidvis våd eng	Rydning af bevoksning	Nyt	0,1
	7230	Rigkær	Rydning af bevoksning	Nyt	0,4
	7120	Nedbrudt højmose	Hegning	Nyt	22,7

I tabel III og IV er der en opdeling i to kategorier "Eksisterende" og "Nyt":

- "Eksisterende": Kategorien dækker over de tilfælde, hvor det pågældende plejetiltag allerede er omfattet af den eksisterende driftsforvaltning eller hvor det fremgår af eksisterende driftsplaner og lignende, at plejetiltaget vil blive gennemført i plejeplanperioden.
- "Nyt": Kategorien omfatter de tiltag, der alene gennemføres for at opfylde målene i N2000-planerne for 2016-2021.

Tabel V: Planlagte udvidelser af naturtyper

Udvidelse af naturtyper (ha)	
Målsætning	Total
Udvikling mod 7110 Højmose	24,3

Tabel VI: Planlagte konverteringer til anden naturtype

Konvertering af naturtyper (ha)		
	Naturtype	Total
6410	Tidvis våd eng	0,1
7230	Rigkær	0,4
7120	Nedbrudt højmose	23,8

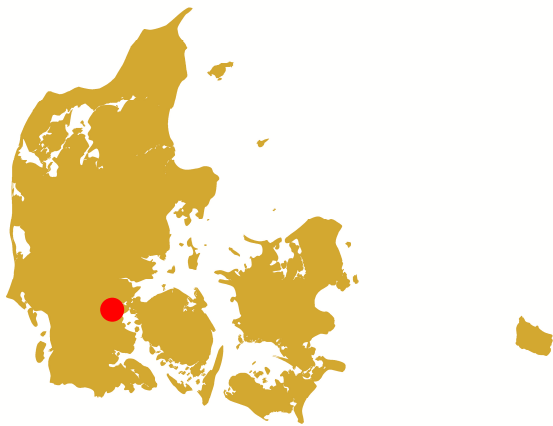
Særlig indsats for arter

Plejen af områdets lysåbne naturtyper vil samtidig tilgodese arten på udpegningsgrundlaget. Der planlægges ikke plejetiltag for arten ud over de planlagte plejetiltag for de lysåbne naturtyper.

Forventningen til den samlede indsats

Den samlede indsats for naturtyper og arter på styrelsens arealer forventes at medføre, at :

- Naturtilstanden for naturtyper og for arters levesteder, der er vurderet til natur/skovtilstandsklasse I eller II er stabil eller i fremgang.
- Naturtilstanden for naturtyper og arters levesteder, der er vurderet til natur/skovtilstandsklasse III-V, er i fremgang, således at der på sigt opnås naturtilstand I-II og gunstig bevaringsstatus, såfremt de naturgivne forhold giver mulighed for det.
- Det samlede areal af naturtypen/levestedet skal være stabilt eller i fremgang, hvis naturforholdene tillader det.
- Det samlede areal af levestederne for stor kærguldsmed stabiliseres eller øges, således at der er grundlag for tilstrækkelige egnede yngle- og fourageringsområder for arterne.



**Miljø- og
Fødevareministeriet**
Naturstyrelsen

Gjøddingård
Førstballevej 2
7183 Randbøl

www.nst.dk