

Afmærkede vandreruter

Vandreruterne er afmærket ved farvede pile på røde træpæle.

Lodbjerg Klitplantage

Tur nr 1. Rød rute. 2 km. Udgår fra P-plads på Lodbjergvej. På turens første del er der udsigt over Ørum Sø. Turen går gennem varieret bevoksning og passerer en kunstig sø, som er lavet omkring 1975.

Tur nr 2. Gul rute. 5 km. Samme udgangspunkt som tur nr 1, som følges den første km. Herefter går turen over Baunsande og til Baunhøje, begge steder med flotte udsigter. Lidt senere passerer Lodbjerg Kirke, en af landets mindste.

Tur nr 3. Blå rute. 1,4 km. Udgår fra P-pladsen ved Lodbjerg Kirke. Turen går nordpå gennem Kirkesande til de to store bronzealderhøje Baunhøje. Turen går samme vej tilbage.

Tur nr 4. Rød rute. 1 km. Udgår fra 2. P-plads på Fyrvej. Turen fører gennem kuperet terræn bevokset med østrigsk fyr og bjergfyr til et punkt, hvorfra der er vid udsigt over klitheden mod nord.

Tur nr 5. Blå rute. 5 km. Samme udgangspunkt som tur nr 4. Følger på det første stykke vejen til Lodbjerg Fyr. Herfra videre ad stien mod nord over klitheden til udsigtspunktet Penbjerg. Har man lyst, og er vejret godt, kan man gå ned over klitten her og følge stranden tilbage mod fyret. Den afmærkede rute går østpå til Redningsvejen og følger denne tilbage. Læg mærke til de to grupper af gravhøje.

Hvidbjerg Klitplantage

Tur nr 6. Blå rute. 2 km. Udgår fra P-pladsen på Kystvejen ved 9,2 km mærket. Går igennem god og afvekslende skov med meget løvtræ.

Tur nr 7. Rød rute. Handicapvenlig. 2,5 km. Samme udgangspunkt som tur nr 6. Man starter med at krydse Kystvejen. Ruten følger gode skovveje samt på en kort strækning Lyngbyvej. Afvekslende tur med varieret skov, afbrudt af små marker.

Tur nr. 8. Gul rute. 4,5 km. Udgår fra P-plads på nordsiden af Lyngbyvej. Turen følger gode skovveje fra den frodige varierede skov i øst til den lidt mere ensartede nåletræsplantage mod vest. Passerer den gamle planteskole, hvor der nu er overnatningsplads.

Tur nr 9. Rød rute. 5 km. Samme udgangspunkt som tur nr. 8. Turen veksler mellem plantage og store åbne vidder. Nyd udsigten ved Holme Sø og længere vestpå ved Store Tyvbak, hvor der er markeret en sti op til udsigtspunktet. Turen passerer Københavnerskoven og mindestenen for C.C. Andresen.

Tur nr 10. Gul rute. 6 km (kan forlænges til 8,5 km). Udgår fra P-plads på Kystvejen ved 10,8 km mærket. Turen går til Per Madsens Kjør og videre vestpå til sletten ved Nakorsaksø. Nyd udsigten fra udsigtstårnet, her er gode muligheder for at se rådyr og krondyr. Kort efter tårnet passerer en gruppe gravhøje. Forlæng eventuelt turen mod vest til den store slette ved Røddekjær.

Velkommen til klitplantagerne i Sydthy

De store sammenhængende klitplantager og klitheder i Sydthy hører til landets mest storslåede og uforstyrrede landskaber.

Vandreture: Der er 10 afmærkede vandreruter i plantagerne. Folderens kort kan også bruges som udgangspunkt for ture på egen hånd. Vær blot opmærksom på, at den del af Lyngby Hede, som ligger øst for Redningsvejen, er lukket for færdsel i fuglenes yngletid fra 1. april til 15. juli.

Cykelture: De mange gode skovveje egner sig til cykelture. Brug folderens kort til at orientere dig efter, og tag madpakken og eventuelt en kikkert med.

Ridning: Lige nord for Svankær findes en afmærket riderute, som er 4 km lang. Parkering af bil og trailer sker bedst på P-pladsen på Lyngbyvej/Store Brandlinie.

Vestkyststien: Vestkyststien Agger-Bulbjerg er en vandre- og cykelrute på cirka 80 km. Vandreruten følger på store strækninger den gamle redningsvej. Der er overnatningsmuligheder med passende mellemrum på primitive overnatningspladser, samt i det gamle redningshus i Lyngby.

Overnatning: Der er indrettet en primitiv overnatningsplads i den gamle planteskole i Hvidbjerg Plantage. Her kan vandrere og cyklister til enhver tid slå sig ned for en nat eller to. Der er bålplads og brænde til fri afbenyttelse. Der er toilet og mulighed for at hente vand ved Hvidbjergghus. Efter aftale med Naturstyrelsen, Thy kan pladsen også bruges af større organiserede grupper.

Handicapforhold: En af de afmærkede ruter i Hvidbjerg Plantage, tur nr. 7, er anlagt med særlig hensyntagen til kørestolsbrugere. Derudover er mange skovveje i så god en stand, at man det meste af året kan færdes på dem med kørestol.

Naturvejledning: Naturstyrelsen, Thy udfører naturvejledning efter bestilling samt i form af offentlige arrangementer, som kan findes på www.nst.dk.

Klitplantagerne i Sydthy administreres af Naturstyrelsen, Thy. Find flere oplysninger på www.nst.dk.

● Klitplantagerne i Sydthy



Miljøministeriet
Naturstyrelsen

www.nst.dk • Tlf: 7254 3000

Vandreture nr. 42

Serien "Vandreture" er foldere over udvalgte naturområder, som bl.a. fås på biblioteker og turistbureauer eller hentes på Naturstyrelsens hjemmeside www.nst.dk.

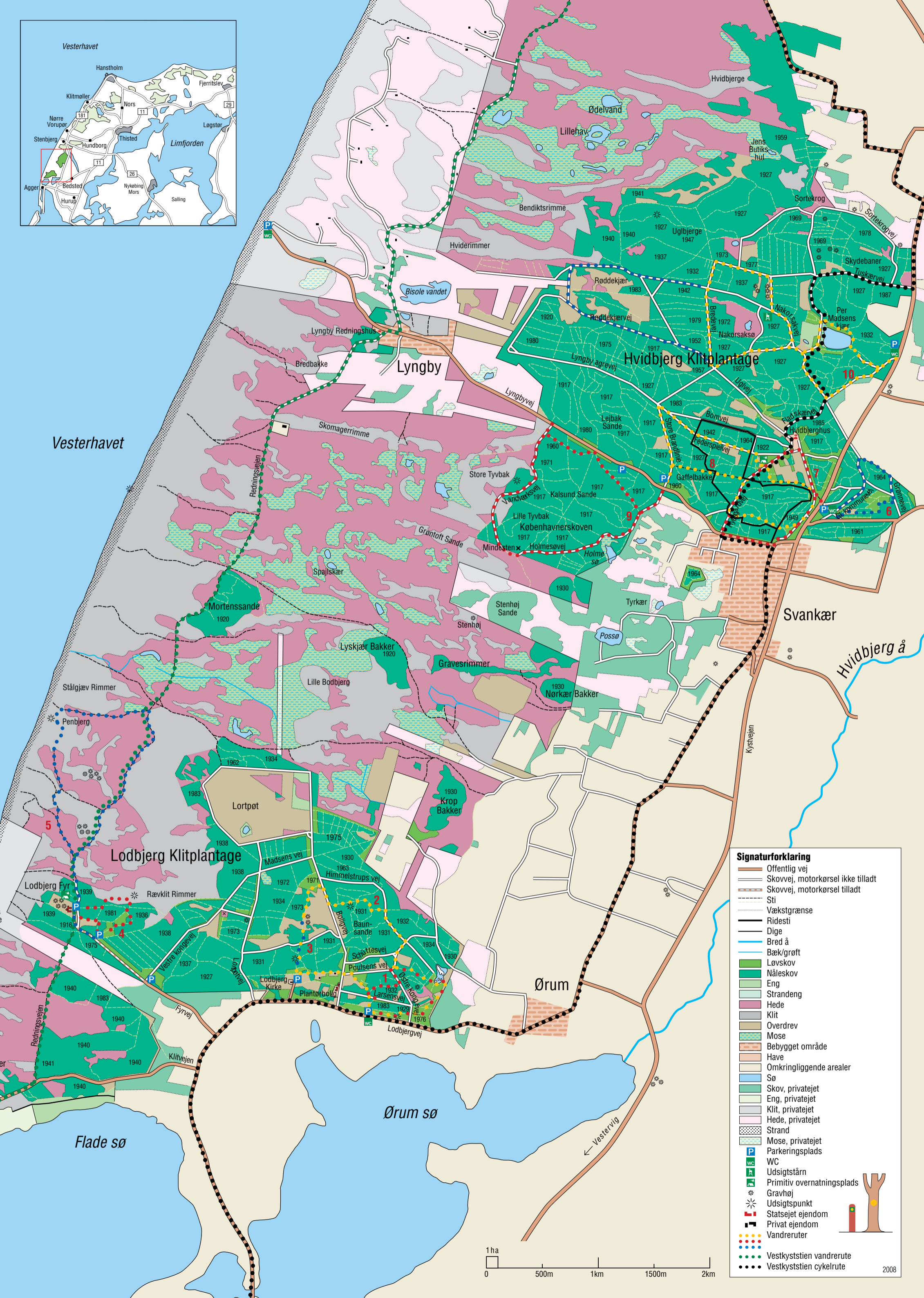
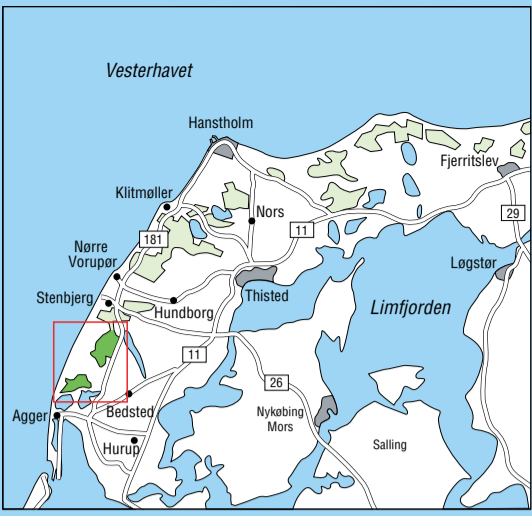


Miljøministeriet
Naturstyrelsen

Klitplantagerne i Sydthy

042-2015. Grafisk tilrettelægning og kort: Parabol. Forsidefoto: Lars Gundersen. Tegninger: Poul Andersen. Tryk: Rosemdahls als. Denne tryksag bærer det nordiske miljømærke Svamen. Licensnr. 5041 0457

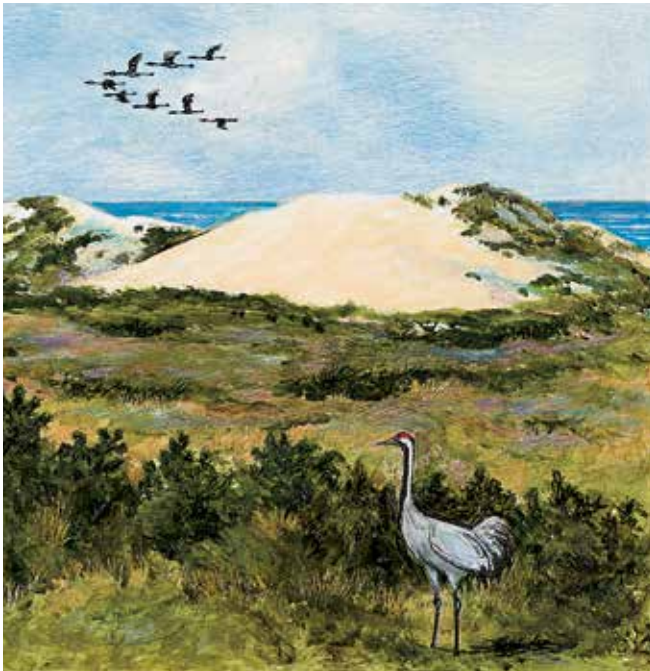




Signaturforklaring

- Offentlig vej
- Skovvej, motorkørsel ikke tilladt
- Skovvej, motorkørsel tilladt
- Sti
- Vækstgrænse
- Rigesti
- Dige
- Bred å
- Bæk/grøft
- Løvskov
- Nåleskov
- Eng
- Strandeng
- Hede
- Klit
- Overdrev
- Mose
- Bebygget område
- Have
- Omkringliggende arealer
- Sø
- Skov, privatejet
- Eng, privatejet
- Klit, privatejet
- Hede, privatejet
- Strand
- Mose, privatejet
- Parkeringsplads
- WC
- Udsigtstårn
- Primitiv overnatningsplads
- Gravhøj
- Udsigtspunkt
- Statsejet ejendom
- Privat ejendom
- Vandreruter
- Vestkyststien vandrerute
- Vestkyststien cykelrute





Sandflugten

”Hvidbjerg sogns marker er meget fordærvede af sandflugt” og ”Sandet haver fordærvet største parten af sognet”. Sådan lyder det i to præsteindberetninger fra henholdsvis 1555 og 1571. Sandflugten drev folk fra hus og hjem og lagde hele sogne øde. Først omkring 1800 havde man metoder til at standse sandflugten. Først og fremmest lærte man at så eller udplante hjælmeplanten, som med sine lange rødder binder sandet, mens selve planten opfanger og standser det flygende sand. I slutningen af 1800-tallet begyndte så de store anlæg af klitplantagerne, som dels skulle tjene til at hindre sandflugten, dels yde en produktion af brænde og tømmer og give beskæftigelse til egnens beboere.

Hvidbjerg Klitplantage

I den sydvestlige del af Hvidbjerg Plantage er der et område med det særprægede navn ”Københavnerskoven”. Her findes egnens første forsøg på træplantning, udført omkring 1850 for egen regning af den senere kammerråd og sandflugtskommissær C.C. Andresen. En mindesten markerer stedet.

Det egentlige anlæg af Hvidbjerg Klitplantage er påbegyndt i 1892. Der er forholdsvis god jord i plantagens østlige del. Det ses på træernes vækst, der hvor sandlaget ikke er for tykt til, at rødderne kan gennemtrænge det. De mange små marker omkring Hvidbjerghus giver afveksling og gode muligheder for at se græssende rådyr og kronkrager.

Lodbjerg Klitplantage

Plantagen hører til de yngste klitplantager i Thy, idet den er påbegyndt så sent som 1923. På det tidspunkt følte man, at der var styr på sandflugten. Man kunne derfor tillade sig at tage æstetiske hensyn ved at lade store hede-strækninger og klitpartier ligge utilplantede. Det giver plantagen stor variation og mange flotte udsyn. Jordbunden veksler fra god morænejord i plantagens centrale del til hævet havbund mod nord og sydvest.

Klithederne

Klithederne langs den jyske vestkyst udgør en sjælden naturtype i europæisk sammenhæng. Derfor har Danmark en særlig forpligtelse til at pleje og bevare dem. De trues blandt andet af tilgroning fra de omliggende plantager. Med henblik på at genskabe klitheden fjernes mindre dele af plantagerne, og der sker regelmæssigt rydning af selvsåede træer på hederne, ligesom der foretages anden pleje i form af slåning eller pletvis afbrænding af vegetationen.

På Lyngby Klithede yngler blandt andet trane og tinksmed. Råvildt og kronvildt ses ofte. Dyrene bruger klithederne som spisekammer, og veksler mellem plantagerne og det åbne land.

Et europæisk net af naturområder

Stenbjerg, Lyngby og Lodbjerg Klitheder har status af EU-Habitatområder. De indgår dermed i et europæisk net af naturområder, som har betegnelsen Natura 2000.

Natura 2000 består af to slags områder: Habitatområder (habitat betyder levested), der skal bevare forskellige typer af natur og forskellige dyr og planter, samt fuglebeskyttelsesområder, som har til formål at beskytte levesteder for bestemte fugle. I forbindelse med udpegningen fastlægges der retningslinier for, hvordan man opnår den ønskede bevaring af naturen i netop det område.

Spor fra fortiden

De mange gravhøje i Sydthy vidner om, at der har været tæt bebyggelse i bronzealderen. I Hvidbjerg Plantage er der registreret 17 gravhøje, hvoraf mange dog er så tilsandede, at de er vanskelige at se. Højene findes især i plantagens nordlige del, og tur nr. 10 passerer en fin lille højgruppe.

På Lodbjerg Klithede nord for fyret ligger to smukke grupper af gravhøje med i alt 9 høje. Nationalmuseet har foretaget udgravninger, og pollenanalyser viser, at her har været skov af blandt andet lind, eg og avnbøg i stenalderen. Senere optræder der mere og mere pollen af lyng. Det fortæller os, at de første bønder har ryddet skoven for at dyrke jorden, og efter en kort dyrkningsperiode har lyngen erobret området.

Lodbjerg Fyr

Det fredede Lodbjerg Fyr er opført i 1883 af granitblokke fra Bohus i Sverige. Der er adgang til fyrtårnet mod en beskedne betaling. Herfra kan man overskue landskabet, som domineres af hav, klitter, klithede, søer og plantage. Mod syd ses Agger Tange med den lange række af hofder, som blev bygget i perioden fra 1900 til 1920 for at beskytte tungen mod havets gennembrydning. I det frodige landbrugsland øst for Ørum Sø knejser Vestervig Kirke.



Lodbjerg Kystklint

Følger man stien fra Lodbjerg Fyr mod havet, finder man en særpræget kystklint, ”Sorte næse”. Den er op til 10 meter høj og består af moræneler, som er overlejret af flyvesand. Mellem ler og sand findes tørvelag, ”martørv”, som stammer fra overføgne moser. I bunden af klinten ses en opskudt flage af det mørke glimmerler, som er en havaflejrning og derfor indeholder en mængde fossiler af små snegle, muslinger og søpindsvin. Kysten nedbrydes til stadighed, og det sker, at der dukker oldsager frem af klinten. Det vidner – ligesom gravhøjene lige inden for havklisten – om det folk, der levede her i sten- og bronzealderen.

Der er gennem årene sket en voldsom nedbrydning af kysten på egnen, og man ved, at kystlinien visse steder er rykket mellem 1 og 2 km ind i landet.

Lodbjerg Kirke

Lodbjerg kirke er fra 1400-tallet og en af landets mindste. Ved et kirkesyn i 1723 blev det noteret, at kirkegården var så overføget med sand, at det gik over kirkevinduerne og skjulte gravstederne. Senere blæste sandet imidlertid bort igen, og kirken undgik nedrivning.

Kirkens modsætning – den gamle klosterkirke i Vestervig, som også kaldes Danmarks største landsbykirke – ses i klart vejr i sydøst.

Per Madsens Kjær

Per Madsens Kjær i Hvidbjerg Plantage er et meget benyttet bade- og udflugtssted. Vandet er meget rent, og søen indeholder plantearter som tvepibet lobellie og brasenføde. Tidligere tørrede søen ud om sommeren, men omkring 1930 anlagde man vejen vest for søen. Den kom til at virke som en dæmning, og siden da har søen næsten altid holdt vand.

