



Miljøministeriet
Naturstyrelsen

Natura 2000- plejeplan

for Naturstyrelsens arealer

i Natura 2000-område nr. 146
Hejede Overdrev, Valborup Skov og
Valsølle Sø

Titel:

Natura 2000-plejeplan for
Naturstyrelsens arealer i Natura 2000-
område nr. 146 Hejede Overdrev,
Valborup Skov og Valsøllille Sø

Udgiver:

Naturstyrelsen
Haraldsgade 53
2100 København Ø
www.nst.dk

År:

2012

Foto:

Forside: Søren Grøntved Christiansen, Lejre Kommune
Ellesø Mose: Hans Christian Jessen
Stor vandsalamander: Mogens Holmen

Kort:

Naturstyrelsen, på baggrund af kortmaterialer i henhold til tilladelse
G18/1997 (Kort og Matrikelstyrelsen)

ISBN nr.

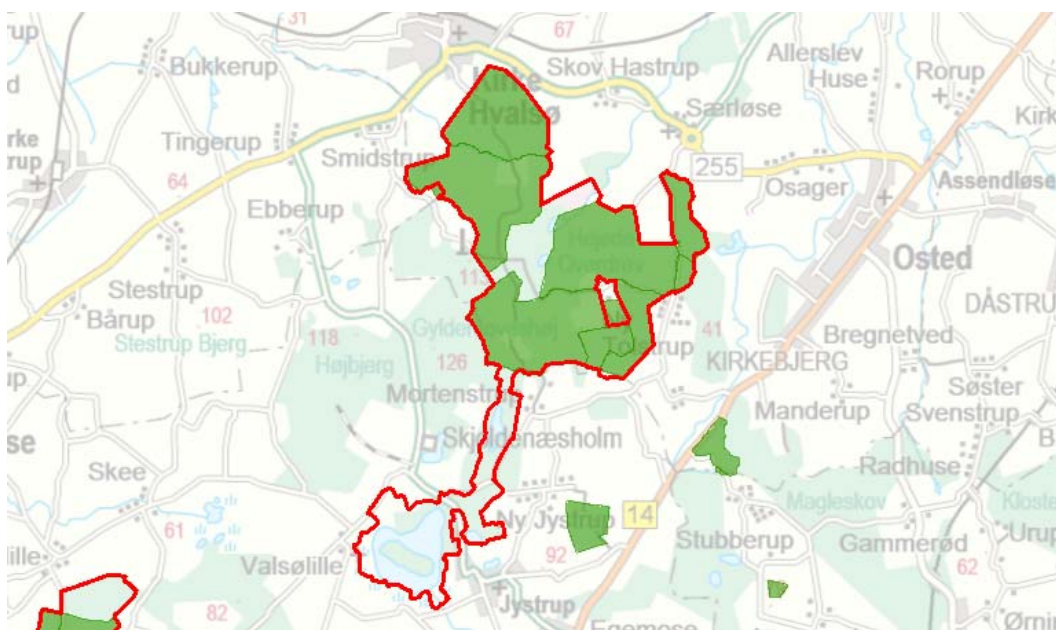
978-87-7279-874-5

Må citeres med kildeangivelse.

Generelt

Naturstyrelsen har udarbejdet Natura 2000-planer for 246 områder i Danmark.

Denne plejeplan følger op på Natura 2000-planen for område N146 *Hejede Overdrev, Valborup Skov og Valsøllille Sø* og vedrører Naturstyrelsens arealer på 945 ha.



Billede 1 Oversigt over Natura 2000-områdets afgrænsning (rød streg) og styrelsens arealer (stærk grøn farve) i området.

I denne plejeplan er arealer og indsats opdelt på henholdsvis lysåbne naturtyper, skovnaturtyper og arter. Bemærk, at Naturstyrelsens samlede arealforvaltning i området er omfattet af flere planbestemmelser og retningslinjer end dem, der findes i denne plan.

For supplerende læsning henvises til enhedens driftsplan.

Naturstyrelsen skal udarbejde et resumé af plejeplanen, som skal indgå i en kommunal/statslig Natura 2000-handleplan. Dette resumé er indsat som bilag 1.

Der er udarbejdet en såkaldt miljøvurdering ("SMV") af plejeplanen. Den er indsat som bilag 2.

Plejeplanen skal senest være gennemført med udgangen af år 2015, dog 2021 for skovbevoksede, fredskovspligtige arealer.

Områdebeskrivelse

Natura 2000-området har et areal på 1.336 ha. Området udgøres af de statsejede Bidstrupskove, den privatejede Helvigstrup Skov og små privatejede overdrev i Lejre Kommune, foruden Valsøllille Sø og private skovarealer ved Skjoldenæsholm i Ringsted Kommune. Desuden indgår et lille vådområde ved Stuelund i Holbæk Kommune. Natura 2000-området er udpeget for at beskytte i alt 12 arter og naturtyper, hvoraf 3 kræver særlig beskyttelse. Der er bl.a. tale om Stor vandsalamander, overdrev med orkidéer og elle- og askeskove ved vandløb, søer og væld.

For en uddybende beskrivelse af Natura 2000-området, herunder præsentation af udpegningsgrundlaget for området, henvises til [Natura 2000-planen](#). På Naturstyrelsens hjemmeside kan der også findes forklaring af begreber mv.

Indenfor området ejer Naturstyrelsen det sammenhængende skovområde umiddelbart syd for Hvalsø bestående af Storskoven, Valborup Skov, Ravnsholte Skov, Avnstrup Skov, Heide Overdrev og Orup Skov. Hovedtræarten i komplekset er bøg med ca. 40 % af arealet. Terrænet er meget kuperet, hvilket i sammenhæng med en varieret træartssammensætning giver mulighed for mange fine synsmæssige naturoplevelser. Bidstrupkomplekset er desuden rig på skovmoser med ask og nåletræ og på enge. Engene plejes ved slåning og høslæt for at bevare dem lysåbne og sikre den bestående værdifulde flora og fauna. I Valborup Skov ligger den gamle skovridergård i en stor lysning omgivet af jord i landbrugsmæssig drift.

Tabel A Naturtyper og arter i plejeplanen

Naturtype/art	Nr.	Navn	Areal ejet af NST (ca. ha)
Lysåbne naturtyper	6410	Tidvis våd eng	9
	7140	Hængesæk	1
	7230	Rigkær	7
			17
Skovnaturtyper	91D0	Skovbevokset tørvemose	2
	91E0	Elle- og askeskov	25
	9110	Bøg på mor	84
	9130	Bøg på muld	194
	9160	Ege-blandskov	53
			358
Ialt			375
(Levesteder for) arter	1166	Stor vandsalamander	Ikke vurderet

Tabel A viser Naturstyrelsens arealer med naturtyper i området. Desuden vises de arter fra udpegningsgrundlaget, der forekommer i Naturstyrelsens del af området.

Udtrykket "Ikke vurderet" vidner om, at der ikke findes nogen arealregistrering for arter.

Mål og plejetiltag

I dette afsnit beskrives Naturstyrelsens mål for lysåbne naturtyper, skovnaturtyper og arter i denne planperiode. Der kan være flere mål for et givent areal med en naturtype, og det samme kan være tilfældet for en art.

Desuden præsenteres de typer af pleje/drift, som styrelsen forventer at anvende. På et givent areal kan der forekomme mere end én slags pleje/drift, ligesom der kan være fastlagt flere tiltag for en art.

Arealtallene i tabellerne udtrykker Naturstyrelsens bud på omfanget af de enkelte plejetiltag.

❖ Lysåbne naturtyper

Der foretages *løbende* pleje af skovengene ved slåning og slæt. Endvidere foretages der med mellemrum rydning af opvækst og bekæmpelse af problemarter (ørnebregne).

Den eksisterende pleje på en række åbne arealer fortsættes med henblik på at udvide typerne 6410 Tidvis våd eng og 7230 Riggær fortsættes. Udviklingen følges løbende for at se om målene nås.

Med henblik på konvertering til typen 7140 Hængesæk foretages rydning af op til 0,5 ha af skovnaturtypen 91E0 Elle- og askeskov (Hjortsø Mose).

Tabel B Mål for lysåbne naturtyper

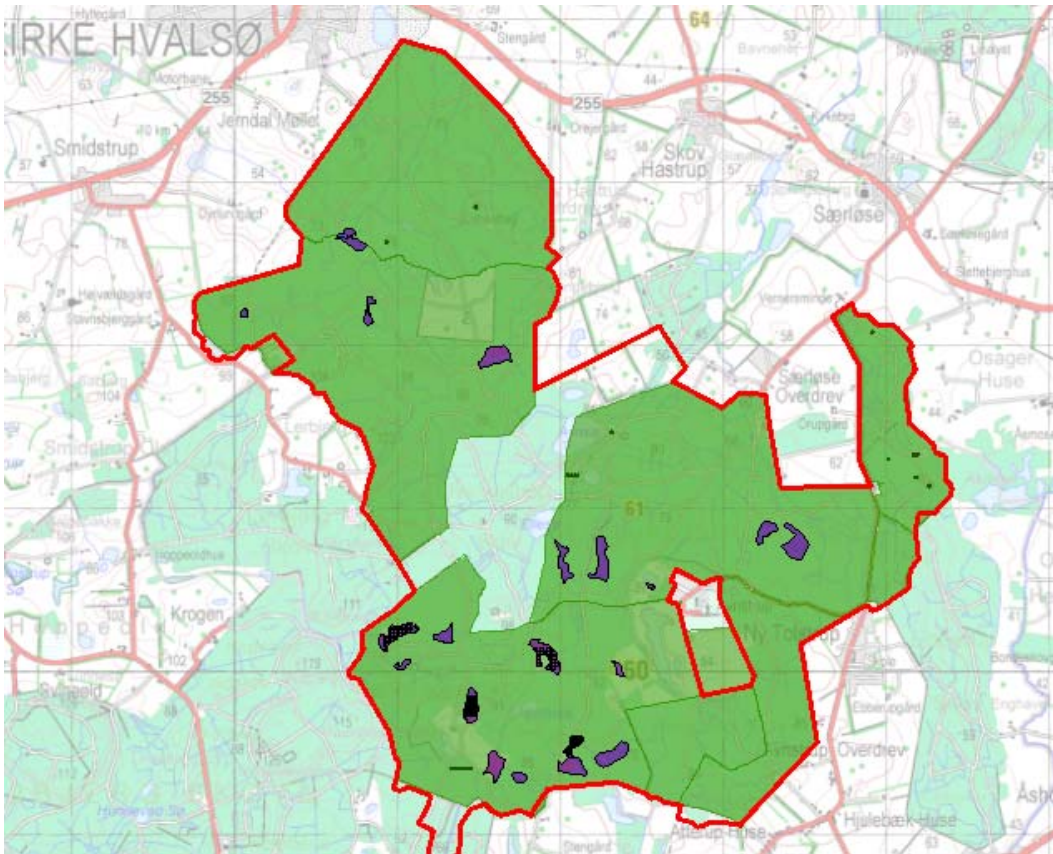
			Periodens mål	Ha (ca.)
Eksisterende habitatnatur	6410	Tidvis våd eng	Naturtypebevarende pleje	9
	7140	Hængesæk	Naturtypebevarende pleje	1
			Forbedring af hydrologi	<1
7230	Riggær	Naturtypebevarende pleje	7	
Potentiel habitatnatur			Udvikling mod 6410 Tidvis våd eng	2
			Udvikling mod 7140 Hængesæk	<1
			Udvikling mod 7230 Riggær	2

Tabel C Pleje af hensyn til lysåbne naturtyper

			Plejetiltag	Eksisterende driftsplan mv. eller nyt	Ha (ca.)	
Eksisterende habitatnatur	6410	Tidvis våd eng	Bekæmpelse af andre problemarter	eksisterende	<1	
				nyt	<1	
			Rydning af opvækst	eksisterende	1	
			Slåning - d.v.s. uden fjernelse af det afslåede	eksisterende	<1	
				Slæt - d.v.s. med fjernelse af det afslåede	eksisterende	3
	7140	Hængesæk	Ingen naturtypeindsats i planperioden	-	1	
			Aktiv lukning af dræn og grøfter	nyt	<1	
			Rydning af opvækst	nyt	<1	
	7230	Rigkær	Bekæmpelse af andre problemarter	eksisterende	<1	
				nyt	<1	
			Ændring i vandløbsvedligeholdelse	nyt	1	
			Rydning af opvækst	eksisterende	<1	
				nyt	<1	
			Slæt - d.v.s. med fjernelse af det afslåede	eksisterende	1	
		Græsning	eksisterende	<1		
Potentielt habitatnatur			Rydning af opvækst	eksisterende	<1	
				nyt	<1	
			Slæt - d.v.s. med fjernelse af det afslåede	eksisterende	2	

I tabel C er der en opdeling til to kategorier:

- "Eksisterende driftsplan mv.": Kategorien dækker over de tilfælde, hvor den pågældende drift/pleje allerede forekommer eller hvor det fremgår af eksisterende driftsplaner og lignende, at tiltaget skal gennemføres.
- "Nyt": Kategorien omfatter de tiltag, der først er blevet fastlagt med denne plejeplan.



Billede 2 Kort som viser arealer med lysåbne naturtyper, der løbende plejes (lilla farve).



Billede 3 Ellesø Mose i Heide Overdrev.

❖ Skovnaturtyper

Skovnaturtyper sikres primært ved en skovnaturtypebevarende drift og pleje, og ca. 360 ha omfattes af en såkaldt basissikring ([link til definition](#)). Der sker en supplerende sikring ved bevarelse af 3-5 store træer til henfald på samme areal.

Der udlægges 1,5 ha nyt urørt skov til de i forvejen eksisterende ca. 10 ha.

Der foretages rydning af op til 0,5 ha af den naturmæssigt mindre værdifulde forekomst af skovnaturtypen 91E0 med henblik på konvertering til naturtypen 7140 Hængesæk (Hjortsø Mose).

Tabel D Mål for skovnaturtyper

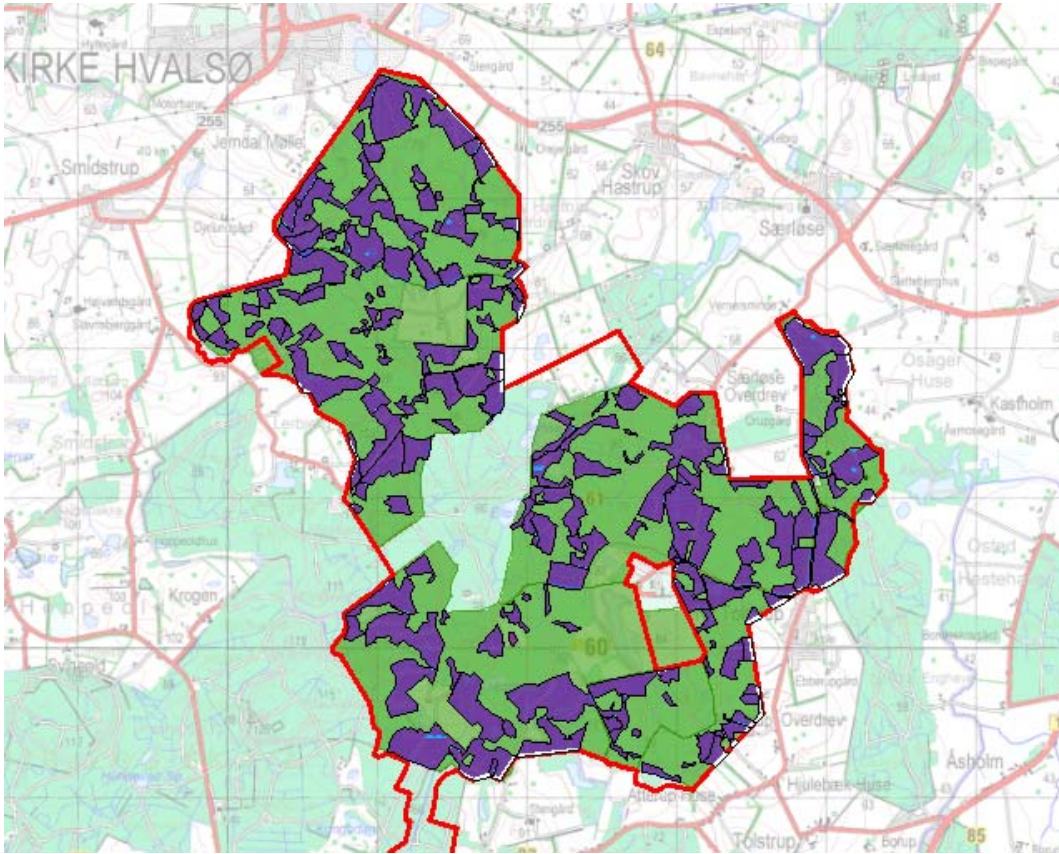
		Periodens mål	Ha (ca.)
91D0	Skovbevokset tørvemose	Sikring af naturtypen	2
		Skovnaturtypebevarende drift	2
91E0	Elle- og askeskov	Naturlig dynamik	8
		Sikring af naturtypen	25
		Skovnaturtypebevarende drift	17
		Forbedring af hydrologi	1
		Udvikling mod 7140 Hængesæk	<1
9110	Bøg på mor	Sikring af naturtypen	84
		Skovnaturtypebevarende drift	84
9130	Bøg på muld	Naturlig dynamik	2
		Sikring af naturtypen	194
		Skovnaturtypebevarende drift	192
9160	Ege-blandskov	Naturlig dynamik	<1
		Sikring af naturtypen	53
		Skovnaturtypebevarende drift	53

Tabel E Forvaltning af skovnaturtyper

		Plejetiltag	Eksisterende driftsplan mv. eller nyt	Ha (ca.)
91D0	Skovbevokset tørvemose	Basissikring af skovnaturtyper	nyt	2
		Bevarelse af 3-5 store træer pr. ha til henfald	eksisterende	2
91E0	Elle- og askeskov	Urørt skov	eksisterende	8
		Aktiv lukning af dræn og grøfter	nyt	1
		Rydning af bevoksning	nyt	<1
		Basissikring af skovnaturtyper	eksisterende	2
			nyt	15
		Ingen jordbearbejdning	eksisterende	2
		Bevarelse af 3-5 store træer pr. ha til henfald	eksisterende	15
Bevarelse af mindst 5 store træer pr. ha til henfald	eksisterende	2		
9110	Bøg på mor	Basissikring af skovnaturtyper	eksisterende	13
			nyt	71
		Ingen jordbearbejdning	eksisterende	13
		Bevarelse af 3-5 store træer pr. ha til henfald	eksisterende	71
		Bevarelse af mindst 5 store træer pr. ha til henfald	eksisterende	13
9130	Bøg på muld	Urørt skov	eksisterende	1
			nyt	1
		Basissikring af skovnaturtyper	eksisterende	2
			nyt	190
		Ingen jordbearbejdning	eksisterende	2
		Bevarelse af 3-5 store træer pr. ha til henfald	eksisterende	190
Bevarelse af mindst 5 store træer pr. ha til henfald	eksisterende	2		
9160	Ege-blandskov	Urørt skov	eksisterende	<1
		Basissikring af skovnaturtyper	nyt	53
		Bevarelse af 3-5 store træer pr. ha til henfald	eksisterende	53

I tabel E er der en opdeling til to kategorier:

- "Eksisterende driftsplan mv.": Kategorien dækker over de tilfælde, hvor den pågældende drift/pleje allerede forekommer eller hvor det fremgår af eksisterende driftsplaner og lignende, at tiltaget skal gennemføres.
- "Nyt": Kategorien omfatter de tiltag, der først er blevet fastlagt med denne plejeplan.



Billede 4 Kort som viser arealer med skovnaturtyper, som er omfattet af en skovnaturtypebevarende drift.

❖ Arter

Som hovedregel vil arterne på udpegningsgrundlaget have gavn af indsatsen for naturtyperne i området. Det er også tilfældet i dette område, hvor Naturstyrelsen ikke planlægger yderligere indsats for arten på udpegningsgrundlaget end den pleje, der er oplyst under naturtyperne.

	Periodens mål
1166 Stor vandsalamander	Sikring af artens levested

Tabel F Mål for arter

	Plejetiltag
1166 Stor vandsalamander	Ingen indsats i perioden aht. art alene

Tabel G Specifik artspleje



Billede 5 Stor vandsalamander.

❖ Ændring af naturtype

Som tidligere nævnt skal nogle af områdets arealer uden habitatnatur udvikle sig til naturtyper på sigt, og udvalgte arealer med eksisterende naturtyper skal blive til andre naturtyper end dem, der forekommer i dag. Tabellerne H og I viser, hvad periodens indsats forventes at betyde for de enkelte naturtypers udstrækning på sigt.

Udvidelsesmål	Forøgelse på sigt, ca. ha
Udvikling mod 6410 Tidvis våd eng	2
Udvikling mod 7140 Hængesæk	<1
Udvikling mod 7230 Riggær	2
Ialt	5

Tabel H Planlagte udvidelser af naturtyper

		Reduktion, ca. ha
91E0	Elle- og askeskov	<1

Tabel I Planlagte konverteringer til anden naturtype

Bilag

Bilag 1: Resumé af plejeplan for Naturstyrelsens arealer i Natura 2000-område N146

Indenfor området ejer Naturstyrelsen det sammenhængende skovområde umiddelbart syd for Hvalsø bestående af Storskoven, Valborup Skov, Ravnsholte Skov, Avnstrup Skov, Heide Overdrev og Orup Skov. Hovedtræarten i komplekset er bøg med ca. 40 % af arealet. Terrænet er meget kuperet hvilket i sammenhæng med en varieret træartssammensætning giver mulighed for mange fine synsmæssige naturoplevelser. Bidstrupkomplekset er desuden rig på skovmoser med ask og nåletræ og på enge. Engene plejes ved slåning og høslæt for at bevare dem lysåbne og sikre den bestående værdifulde flora og fauna. I Valborup Skov ligger den gamle skovridergård i en stor lysning omgivet af jord i landbrugsmæssig drift.

Tabel a Kortlagte naturtyper på Naturstyrelsens arealer i området

Naturtype	Nr.	Navn	Areal ejet af NST (ca. ha)
Lysåbne naturtyper	6410	Tidvis våd eng	9
	7140	Hængesæk	1
	7230	Rigkær	7
			17
Skovnaturtyper	91D0	Skovbevokset tørvemose	2
	91E0	Elle- og askeskov	25
	9110	Bøg på mor	84
	9130	Bøg på muld	194
	9160	Ege-blandskov	53
			358
Ialt			375

Indsats for naturtyperne

I det følgende angives Naturstyrelsens planlagte indsats for *naturtyperne* på udpegningsgrundlaget. Indsatsen er beskrevet i 3 tabeller:

- Lysåbne naturtyper
- Skovnaturtyper
- Planlagte udvidelser af naturtyperne

I tabel b og c skelnes mellem "Eksisterende driftsplan mv." og "Nyt", da der allerede ifølge driftsplaner m.m. for styrelsens arealer skal ske en drift/pleje, der bidrager til at gennemføre plejeplanen.

Tabel b Planlagt indsats for lysåbne naturtyper

Plejetiltag	Eksisterende driftsplan mv. eller nyt	Ha (ca.)
Bekæmpelse af andre problemarter	eksisterende	<1
	nyt	<1
		<1
Forbedring af hydrologi	nyt	<1
		<1
Indsats for vandløb	nyt	1
		1
Rydning af uønsket opvækst	eksisterende	1
	nyt	<1
		1
Slåning eller slæt	eksisterende	4
		4
Græsning	eksisterende	<1
		<1

Tabel c Planlagt indsats for skovnaturtyper

Plejetiltag	Eksisterende driftsplan mv. eller nyt	Ha (ca.)
Urørt skov	eksisterende	9
	nyt	1
		10
Forbedring af hydrologi	nyt	1
		1
Rydning af uønsket opvækst	nyt	<1
		<1
Skovnaturtypebevarende drift og pleje	eksisterende	17
	nyt	331
		347
Ingen jordbearbejdning	eksisterende	17
		17
Bevarelse af store træer til henfald	eksisterende	347
		347

Udvidelsesmål	Forøgelse på sigt, ca. ha
Udvikling mod 6410 Tidvis våd eng	2
Udvikling mod 7140 Hængesæk	<1
Udvikling mod 7230 Rigkær	2
<i>Ialt</i>	5

Tabel d Planlagte udvidelser af naturtyper

Særlig indsats for arter

Plejen af områdets naturtyper vil samtidig tilgodese Stor vandsalamander, som er på udpegningsgrundlaget.

Bilag 2: Miljøvurdering af Natura 2000-plejeplanen

Den enkelte plejeplan skal i henhold til lovbekendtgørelse nr. 936 af 24. september 2009 om miljøvurdering af planer og programmer have sin egen miljørapport. Rapporten skal indeholde de oplysninger, der følger af bilag 1 i loven.

Der er også udarbejdet en miljøvurdering af Natura 2000-planen, som ligger på Naturstyrelsens hjemmeside: [Miljørapport for Natura 2000-planen](#)

a) Planens indhold og hovedformål samt andre relevante planer

❖ Indhold

Det primære indhold i plejeplanen for Naturstyrelsens areal er en oversigt over planperiodens mål og plejetiltag for naturtyper og arter på Natura 2000-områdets udpegningsgrundlag.

❖ Formål

Plejeplanens formål er at udmønte Natura 2000-planen på Naturstyrelsens andel af Natura 2000-området. Indsatsen i 1. planperiode skal sikre eksisterende naturværdier på udpegningsgrundlaget og indlede en proces, der genopretter eventuel akut truet natur under hensyntagen til eventuelle modstridende naturinteresser.

❖ Relevante planer

Plejeplanen følger op på Natura 2000-planen for området. Udover at være omfattet af plejeplanen, er Naturstyrelsens arealer også underlagt andre interne retningslinjer for arealforvaltningen. I det omfang der måtte være modstrid mellem dem og plejeplanen, vil plejeplanen blive fulgt.

Avnstrup Skov, som tidligere har hørt under Ledreborg Gods, er omfattet af Overfredningsnævnets kendelse af 6. februar 1974 om fredning af arealer under Ledreborg Gods. Det er tale om en såkaldt status qvo fredning: Arealernes tilstand må ikke ændres, men arealerne må benyttes som hidtil, fortrinsvis som landbrug, skovbrugs- og parkarealer.

b) Nuværende miljøstatus og nul-alternativet

Områdets nuværende miljøstatus er gennemgået i Natura 2000-planen for det aktuelle område, hvorfor der henvises til denne.

Hvis ikke plejeplanen for 1. planperiode iværksættes, vil skovene alene blive drevet i henhold til bl.a. principperne om naturnær skovdrift, da arealerne er omfattet af Naturstyrelsens strategi om naturnær skovdrift og certificeret efter FSC- og PEFC-standarderne for bæredygtig skovdrift. Det indebærer bl.a. at der arbejdes for at sikre et kontinuerligt skovdække og et stabilt skovklima, foryngelse af skoven baseret på selvsåning og at skoven hverken sprøjtes eller gødes. Desuden er der i medfør af Naturskovsstrategien udlagt arealer til urørt skov. Alle forekomster af skovnaturtyper vil dog ikke nødvendigvis udvikles i retning af eller fastholdes i gunstig bevaringsstatus, hvis ikke plejeplanen iværksættes.

Ligeledes vil de lysåbne arealer blive plejet i henhold til bl.a. Naturstyrelsens naturplejestrategi. Arealerne vil blive drevet uden gødskning, sprøjtning eller omlægning. Alle forekomster af lysåbne naturtyper vil dog ikke nødvendigvis udvikles i retning af eller fastholdes i gunstig bevaringsstatus, hvis ikke plejeplanen iværksættes.

c) Miljøforhold i områder, der kan blive væsentligt berørt af plejeplanen

- Den planlagte drift og pleje vil ændre udbredelse og tilstand af forskellige naturtyper samt udbredelsen af arter i området.
- Plejeindgrebene på lysåben natur vil påvirke det åbne landskab. De planlagte tiltag i skov vil på sigt medføre en ændret skovstruktur. Begge dele vil påvirke områdets rekreative funktioner.
- De planlagte tiltag indebærer tillige hydrologiske ændringer i området.

d) Eksisterende miljøproblemer

Der er en række trusler mod naturtyper og arter på områdets udpegningsgrundlag, herunder arealreduktion og fragmentering, tilgroning og uhensigtsmæssig drift. Truslerne er systematisk beskrevet i Natura 2000-planen for området, hvorfor der henvises til denne.

e) Relevante internationale miljøbeskyttelsesmål

Plejeplanen er en udmøntning af EU's habitat- og fuglebeskyttelsesdirektiver implementeret i dansk lov via miljømålsloven og skovloven. Plejeplanen vil sikre, at areal og tilstand af naturtyper på udpegningsgrundlaget, samt levesteder for arter på udpegningsgrundlaget, ikke går tilbage eller forringes. Samtidig vil der ske en særlig indsats for truede naturtyper og arter.

I henhold til EU's vandrammedirektiv er det overordnede mål at naturlige vandforekomster opnår "god tilstand". Direktivet er implementeret via miljømålsloven og skal realiseres med vandplanerne. Arbejdsdelingen mellem vandplanerne og Natura 2000-planerne (og dermed plejeplanerne) er således, at vandplanlægningen tager sig af vandkvalitet i vandløb, større søer, kystvande og fjorde, mens Natura 2000-planlægningen tager sig af småsøer og hydrologien på naturarealer som f.eks. rigkær og andre engarealer.

Natura 2000-direktiverne er blandt EU's bidrag til gennemførelsen af en række internationale biodiversitetskonventioner som f.eks. Ramsar-konventionen, Bern-konventionen og Bonn-konventionen, samt delmål 11 og 12 blandt de 20 delmål som blev vedtaget ved partsmødet i FN's biodiversitetskonvention i Nagoya i 2010 (Aichi-målene). Delmål 11 og 12 omhandler netop beskyttelse af naturområder og arter.

f) Planens indvirkning på miljøet

Planens indvirkning på	Påvirkes	Ingen væsentlig påvirkning	Redegørelse for indvirkning
Biologisk mangfoldighed	X		Den biologiske mangfoldighed knyttet til de åbne naturtyper på udpegningsgrundlaget sikres og øges via pleje af naturtyperne tidvis våd eng, rigkær og hængesæk med slåning, slæt og rydning af opvækst. Den biologiske mangfoldighed knyttet til skovnaturtyperne sikres og begunstiges af de planlagte plejetiltag, bl.a. ved at der skabes mere variation, kontinuitet og et højere indslag af

			naturlige processer. Den planlagte drift og pleje fastholder og/eller genopretter naturtyperne på udpegningsgrundlaget med deres karakteristiske arter. Genopretningen af naturtyperne vil typisk ske på bekostning af mere artsfattige og "trivielle" naturtyper.
Befolkningen	X		Mulighederne for rekreative oplevelser i tilknytning til området sikres eller forbedres via et forbedret naturgrundlag.
Menneskers sundhed		X	
Fauna og flora	X		Eventuelle konsekvenser for rødlistede arter, gullistede ansvarsarter eller bilag IV-arter kendt fra området, som omfattes af plejeplanen, vurderes at være neutrale eller positive. Udover en lang række rød- eller gullistede arter drejer det sig om bilag IV-arterne flagermus, hasselmus og spidssnudet frø, foruden stor vandsalamander, som også er på udpegningsgrundlaget. (Kendskabet til forekomsten af de enkelte flagermusarter er mangelfuldt).
Jordbund		X	
Vand	X		Aktiv lukning af grøfter vil forbedre de hydrologiske forhold for de våde naturtyper på udpegningsgrundlaget.
Luft		X	
Klimatiske faktorer		X	
Materielle goder		X	
Landskab	X		Den planlagte drift og pleje af de lysåbne arealer vil medvirke til at bevare variationen i landskabet, bevare de landskabelige værdier knyttet til de lysåbne arealer og opretholde eksisterende udsigter.
Kulturarv, herunder kirker		X	
Arkitektonisk arv		X	
Arkæologisk arv		X	

g) Foranstaltninger der modsvarer negativ indvirkning på miljøet

Plejeplanen forventes ikke at få negative konsekvenser for miljøet, men vil derimod sikre og forbedre områdets naturgrundlag, med fokus på arter og naturtyper på udpegningsgrundlaget. Der vurderes derfor ikke at være behov for foranstaltninger der modsvarer negativ indvirkning på miljøet.

h) Grundlag for prioriteringer og valg

Natura 2000-planen udgør grundlaget for plejeplanens prioriteringer og valg. I de tilfælde hvor der har været forudset en modstrid mellem hensyn til forskellige arter og/eller naturtyper på områdets udpegningsgrundlag, har Natura 2000-planen allerede foretaget denne prioritering.

i) Overvågning

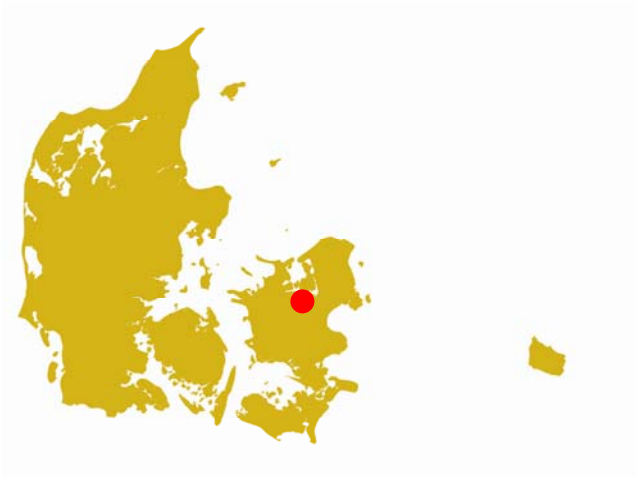
Natura 2000-indsatsen bliver løbende overvåget i forhold til udpegningsgrundlag og naturværdier via NOVANA overvågningsprogrammet. Desuden afrapporterer Danmark den nationale indsats vedrørende habitat- og fuglebeskyttelsesdirektiverne til EU-kommissionen hvert 6. år.

j) Ikke-teknisk resume

I medfør af lovbekendtgørelse nr. 936 af 24. september 2009 er der foretaget en miljøvurdering af plejeplanen for Naturstyrelsens arealer i N146 *Hejede Overdrev, Valborup Skov og Valsøllille Sø*. Plejeplanens formål er at udmønte Natura 2000-planen for de pågældende arealer ved at sikre eller forbedre tilstand og bevaringsprognose for de arter og naturtyper, området er udpeget for at beskytte. Hvis ikke plejeplanen iværksættes, vil naturtyperne blive plejet/drevet med vidtgående naturhensyn i henhold til styrelsens øvrige planer og strategier. Alle forekomster af naturtyper vil dog ikke nødvendigvis udvikles i retning af eller fastholdes i gunstig bevaringsstatus, hvis ikke plejeplanen iværksættes.

Plejeplanen forventes med de beskrevne plejetiltag slåning, slæt og rydning af opvækst at sikre og forbedre naturtilstanden på de lysåbne naturtyper. Hermed bevares også den landskabelige variation, ligesom eksisterende udsigter opretholdes.

Plejeplanen forventes ligeledes med den skovnaturtypebevarende drift og udlæg af urørt skov at sikre og bevare naturtilstanden på de udpegede skovnaturtyper.



Miljøministeriet
Naturstyrelsen

Haraldsgade 53
DK-2100 København Ø
Tlf.: (+45) 72 54 30 00

www.nst.dk