



Falsters Østkyst

Generelt

[Områdeplan for Falsters Østkyst i pdf-format](#)

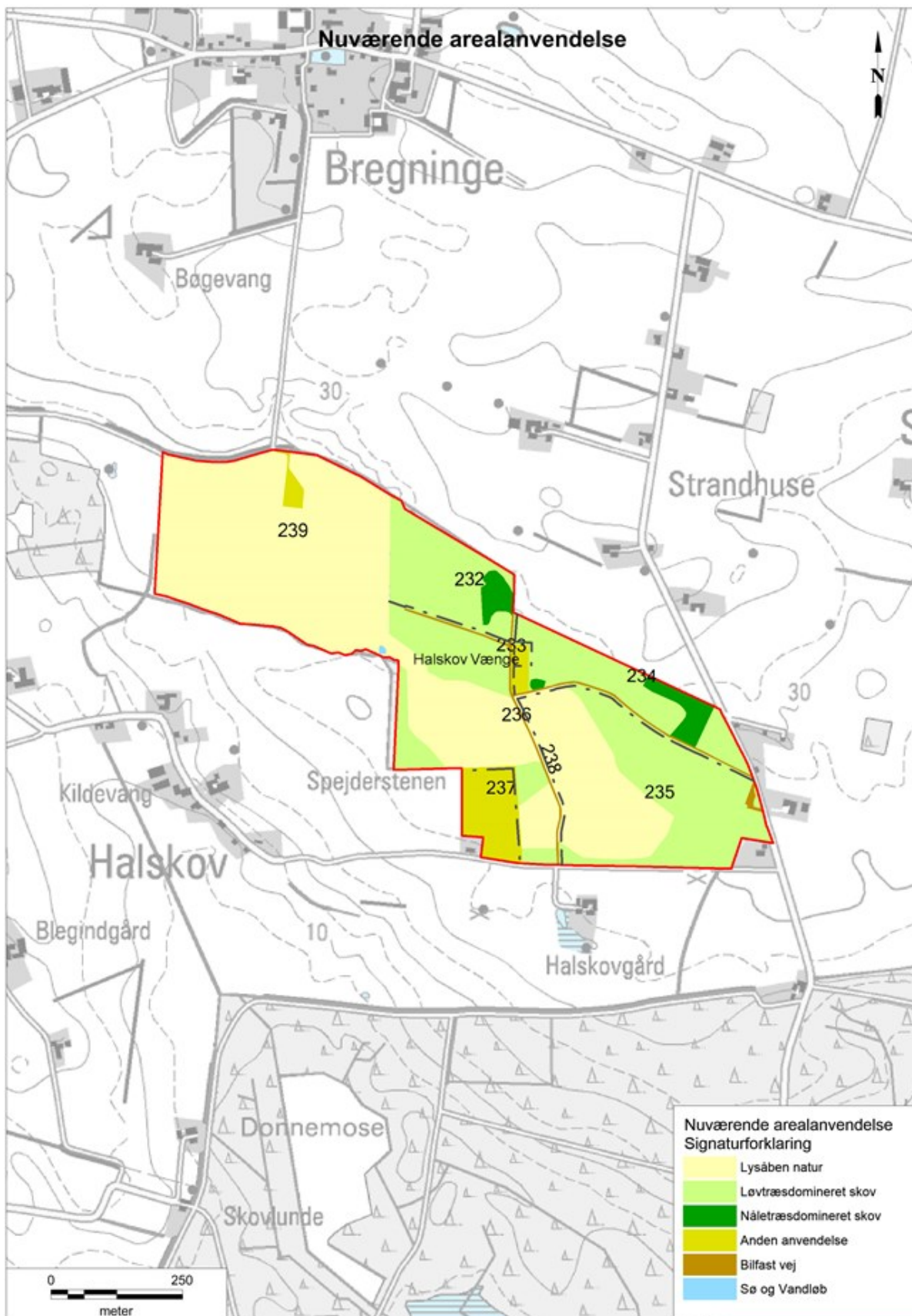
Fuglereservatet Bøtø Nor på det sydlige Falster består af et par mindre, lavvandede søer og udstrakte enge. Bøtø Nor var oprindeligt en havbugt, men blev gradvist afskåret af havet af aflejret sand. Store dele af den 15 km lange sø er blevet inddæmmet og afvandet, så det meste af området i dag er landbrugsland. Mod øst afgrænses området af et stort sommerhusområde. Reservatet er et meget besøgt turistmål for sommerhusgæster året rundt.

Halskov Vænge ligger på nordøst Falster ca. 13 km øst for Nykøbing F. og ca. 1 km fra Falsters østkyst. Halskov Vænge er en af landets fineste fortidsmindeskove med 6 stendysser og 72 gravhøje. Fortidsminderne fremhæves og plejes primært ved græsning.

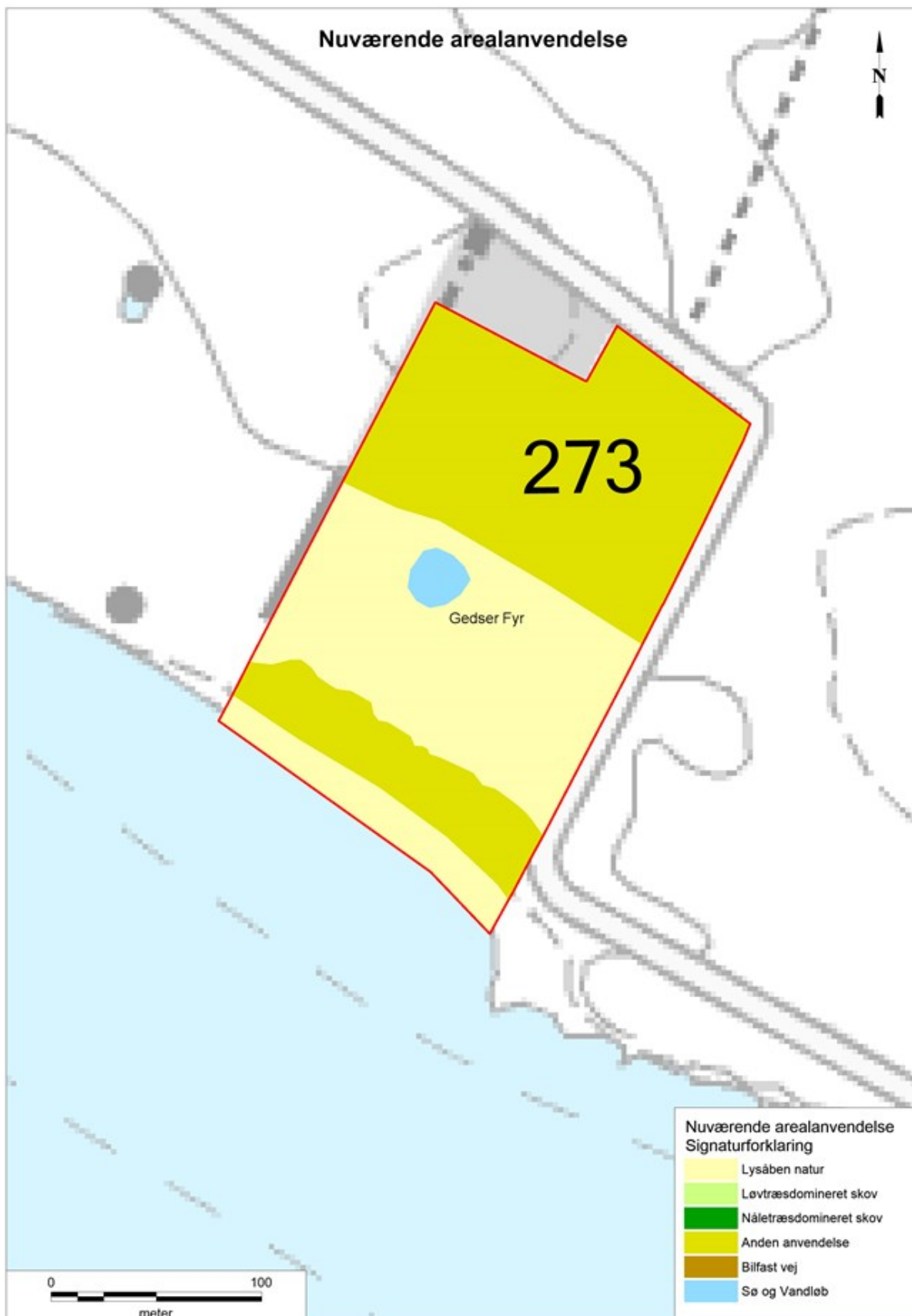
Ved Danmarks sydligste spids ligger Gedser Fuglestation. Stationen drives af Dansk Ornitologisk Forening, der årligt ringmærker tusindvis af fugle på træk.

Naturstyrelsen ejer 3 mindre arealer (benævnt p-pladser) på Falsters Østkyst - ved Ulslev, Elkenøre Strand og Lupinparken i den sydlige del af Marielyst sommerhusområdet. Formålet med den offentlige erhvervelse af p-pladserne var at sikre offentlighedens adgang til henholdsvis Horreby Lyng eller de nærliggende strandarealer.

Naturstyrelsen ejer en del øer på søterritoriet omkring Lolland og Falster. Sandrevlen Rødsand er den mest kendte med bestande af både grå- og spættet sæl.







Kortene viser naturtyper og arealanvendelse.

Arealsammenstilling af de skovbevoksede arealer og de åbne arealer:

Tabel 1 - Arealoversigt over de skovbevoksede arealer

Skovbevoksede arealer	Bøg	Eg	Andet løvtræ	Picea-arter	Andet nåletræ	Ubevoksede/ Åbne arealer	Total (ha)
Bøtø Nor			8,9	1,8	0,9	99,7	111,3
Gedser Fyr						4,1	4,1
Halskov Vænge	1,6	5,8	8,6		1,2	26,2	43,4
P-pladser på Falster						5,1	5,1
Øer på søterritoriet omkring Lolland og Falster						14,9	14,9
Total (ha)	1,6	5,8	17,5	1,8	2,1	150,0	178,8

Tabel 2 - Arealoversigt over de åbne naturtyper

Åbne naturarealer	Søer m.v.	Eng	Strandbred	Mose	Strand eng	Over drev	Krat	Total (ha)
Bøtø Nor	7,5	55,0		33,5			2,2	98,2
Gedser Fyr	0,1		0,3				1,1	1,5
Halskov Vænge	0,0	7,0		1,9		14,4		23,3

Øer på søterritoriet omkring Lolland og Falster					14,9			14,9
Total (ha)	7,6	62,0	0,3	35,4	14,9	14,4	3,3	137,9

Tabel 3 - Arealoversigt over andre åbne arealer

Andre åbne arealer	Slette	Ager	Vej	Andet	Total (ha)
Bøtø Nor				1,5	1,5
Gedser Fyr	1,5			1,1	2,6
Halskov Vænge		1,8	0,6	0,5	2,9
P-pladser på Falster				5,1	5,1
Total (ha)	1,5	1,8	0,6	8,2	12,1

1. Mål og planer

1.1a Overordnede målsætninger

Landskabet har en stor værdi, da det sammen med kulturmiljøet er en del af formidlingen i området.

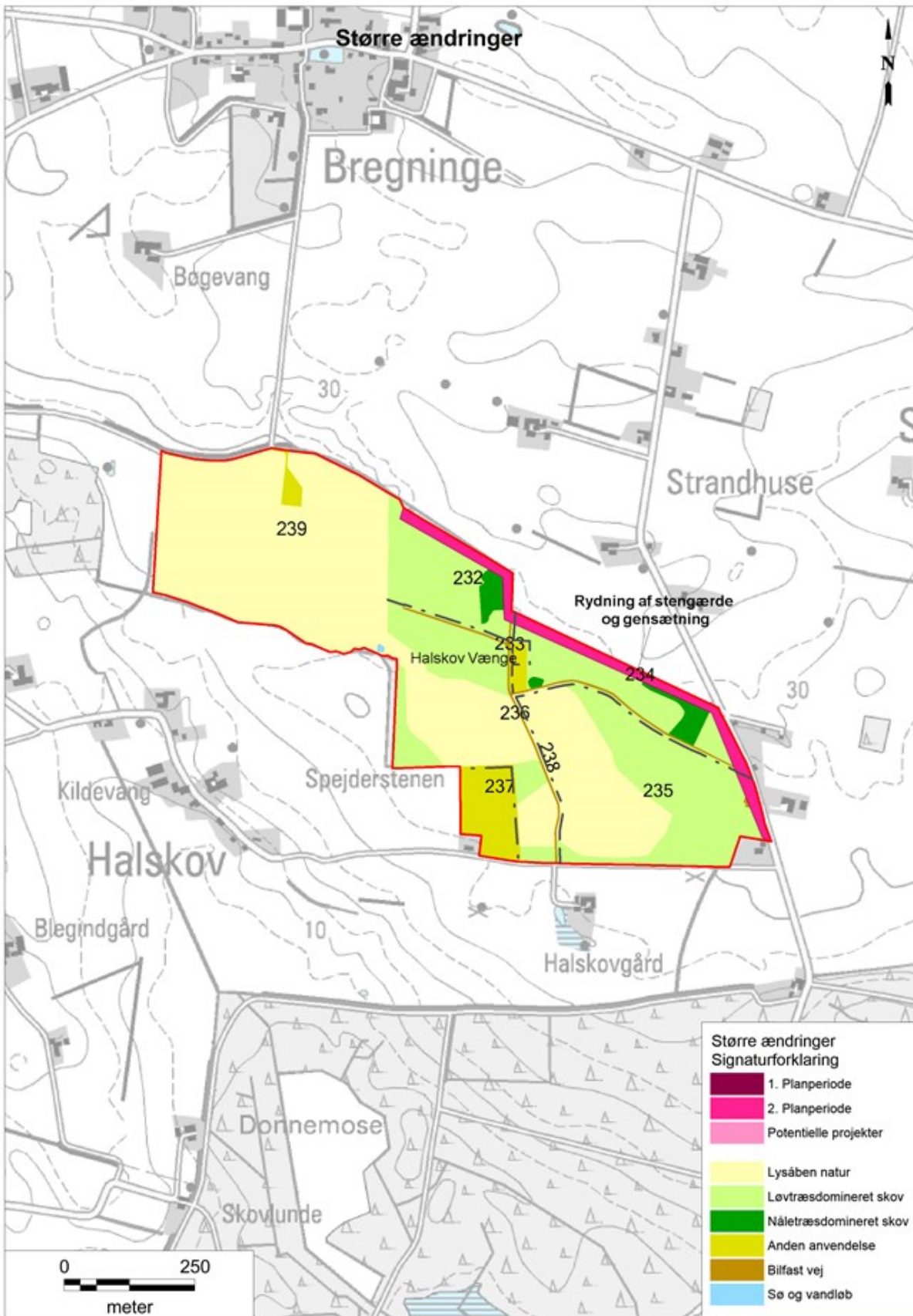
Friluftslivet har en meget stor betydning for alle områderne, med Halskov Vænge som en af de vigtige, og mange af de andre er vigtige som støttepunkter for at fordele brugerne ud på de tilgrænsende arealer.

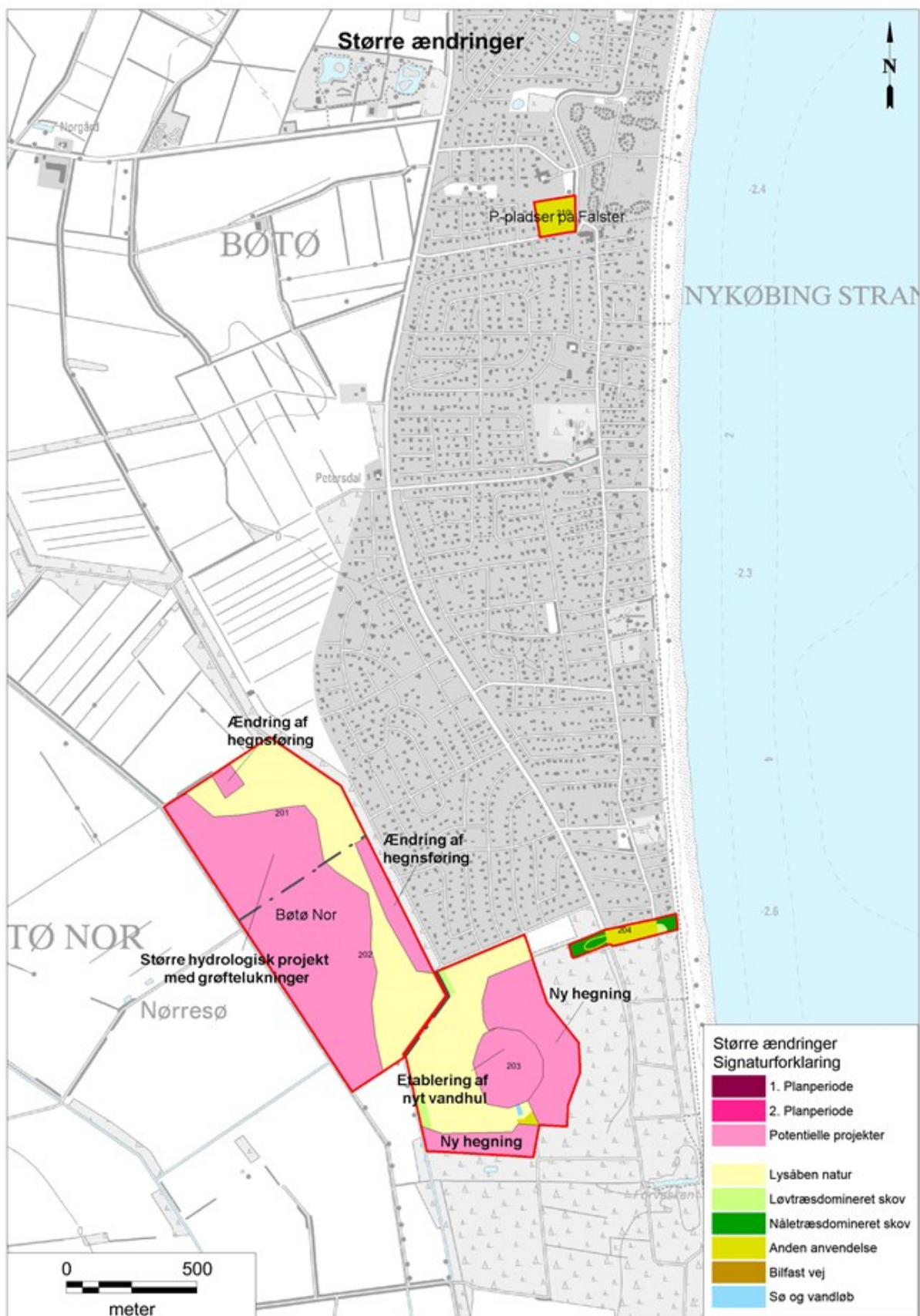
Naturdelen har en større værdi for Bøtø end i mange af de andre arealer.

1.1b Planlagte tiltag

Der er planlagt konkrete tiltag til iværksættelse indenfor den førstkomende 6 års periode og langsigtede tiltag til gennemførelse efter år 6 samt tiltag som kan gennemføres i planperioden såfremt der er mulighed for det. De planlagte tiltag bidrager til opfyldelsen af de mere langsigtede mål for området.

På Bøtø er der et større hydrologiprojekt i gang, som dækker store dele af arealet med grøftelukninger. Projektet udføres i samarbejde med Guldborgsund Kommune. Hegnsføringen vil i den forbindelse blive udvidet til at omfatte hele Bøtø. I Mølledybet på Bøtø vil der blive arbejdet på at finde finansiering til et nyt vandhul i afd. 203. Stengærddet omkring Halskov Vænge vil blive ryddet for opvækst, og gensætning i det tempo der kan findes økonomi til det. Det drejer sig om det nordøstlige hjørne af afd. 239, den nordlige del af afd. 232 samt den østlige del af afdeling 234. Endvidere ønskes det at synliggøre Halskov Vænge som fortidsmindeskov, så man også udefra får en fornemmelse af stedets kvaliteter.





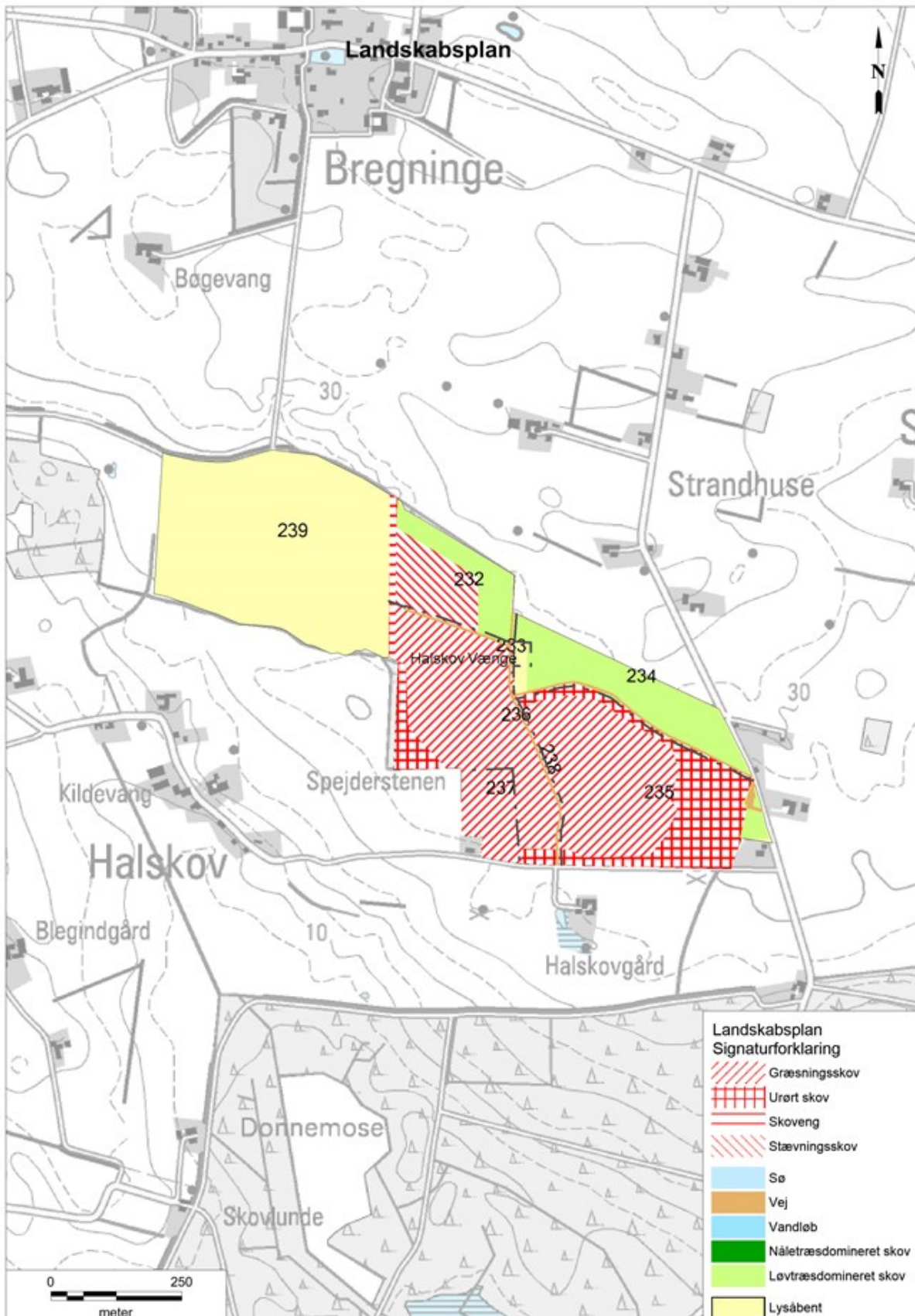
Kortene viser de konkrete tiltag til iværksættelse indenfor den førstkomende 5-6 års periode samt de langsigtede og mulige tiltag

[Bilag med planlagte tiltag for alle områder kan findes her \(pdf\)](#)

1.2 Landskabsplan

Stengærdet omkring Halskov Vænge har både natur-, kultur- og landskabelige værdier. Det er et ønske at synliggøre gærdet ved rydninger og gensætning af gærdet i det nordøstlige hjørne af afd. 239, i den nordlige del af afd. 232 samt den østlige del af afdeling 234.

Det er endvidere ønskeligt at synliggøre Halskov Vænge som fortidsmindeskov, så man også udefra for en fornemmelse af stedets kvaliteter.





Kortene viser den langsigtede landskabsplan

1.3 Naturnær skovdrift

Halskov Vænge drives med henblik på at pleje og fremhæve de mange fortidsminder der er i skoven, samt formidlingen af disse. Driften af skoven er beskrevet i fredningsbestemmelserne for Halskov Vænge. Her gælder det bl.a. at nål med tiden skal udskiftes til løv.

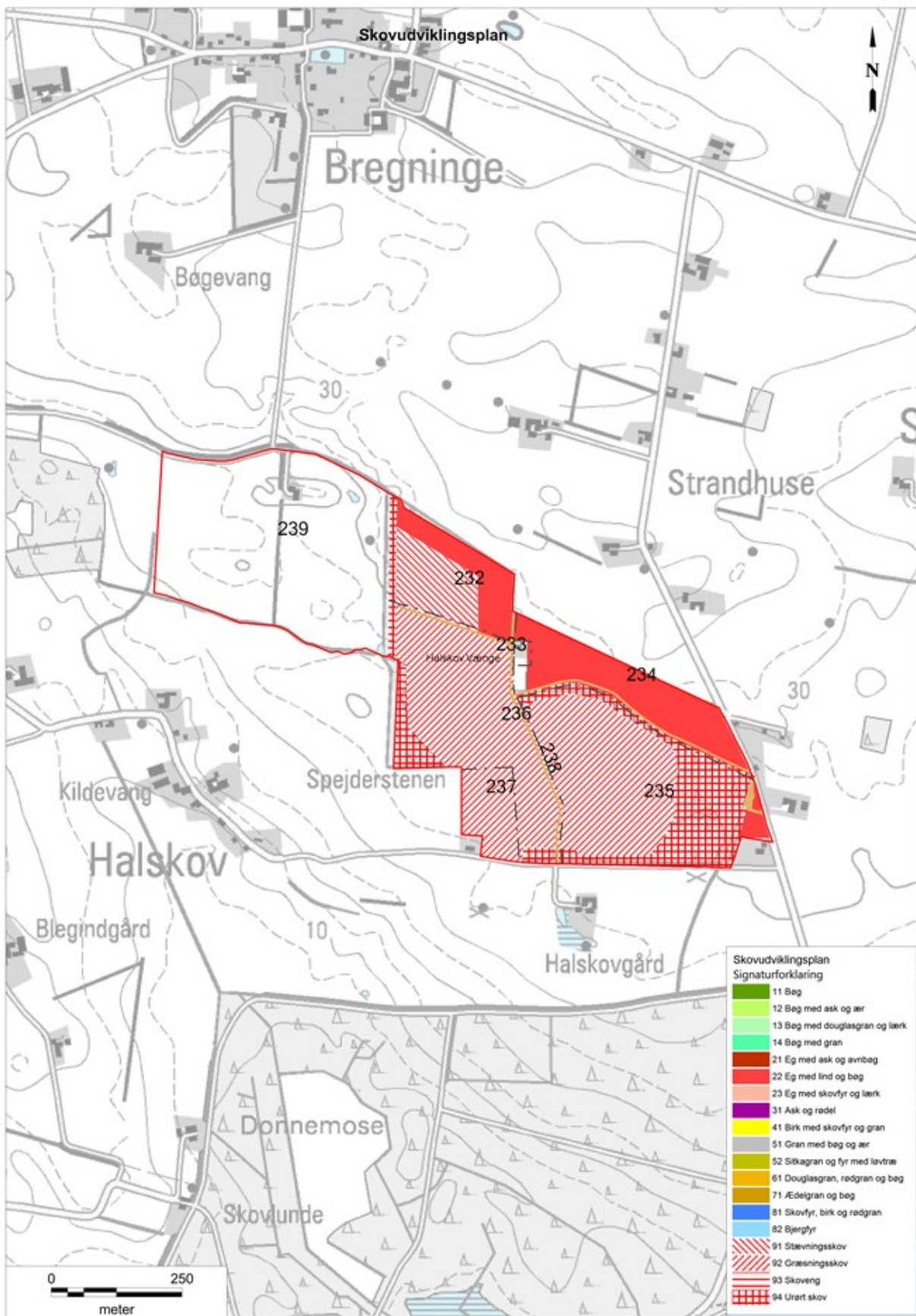
Den nordlige del af skoven, er det eneste sted, hvor der stadig er regulær skovdrift. Afd. 234 og den nordlige del af afd. 232 udlægges til SUT 22 - Eg med lind og bøg. Hele afd. 236, 237 samt hele den vestlige del af afd. 235 udlægges til SUT 92 - Græsningsskov.

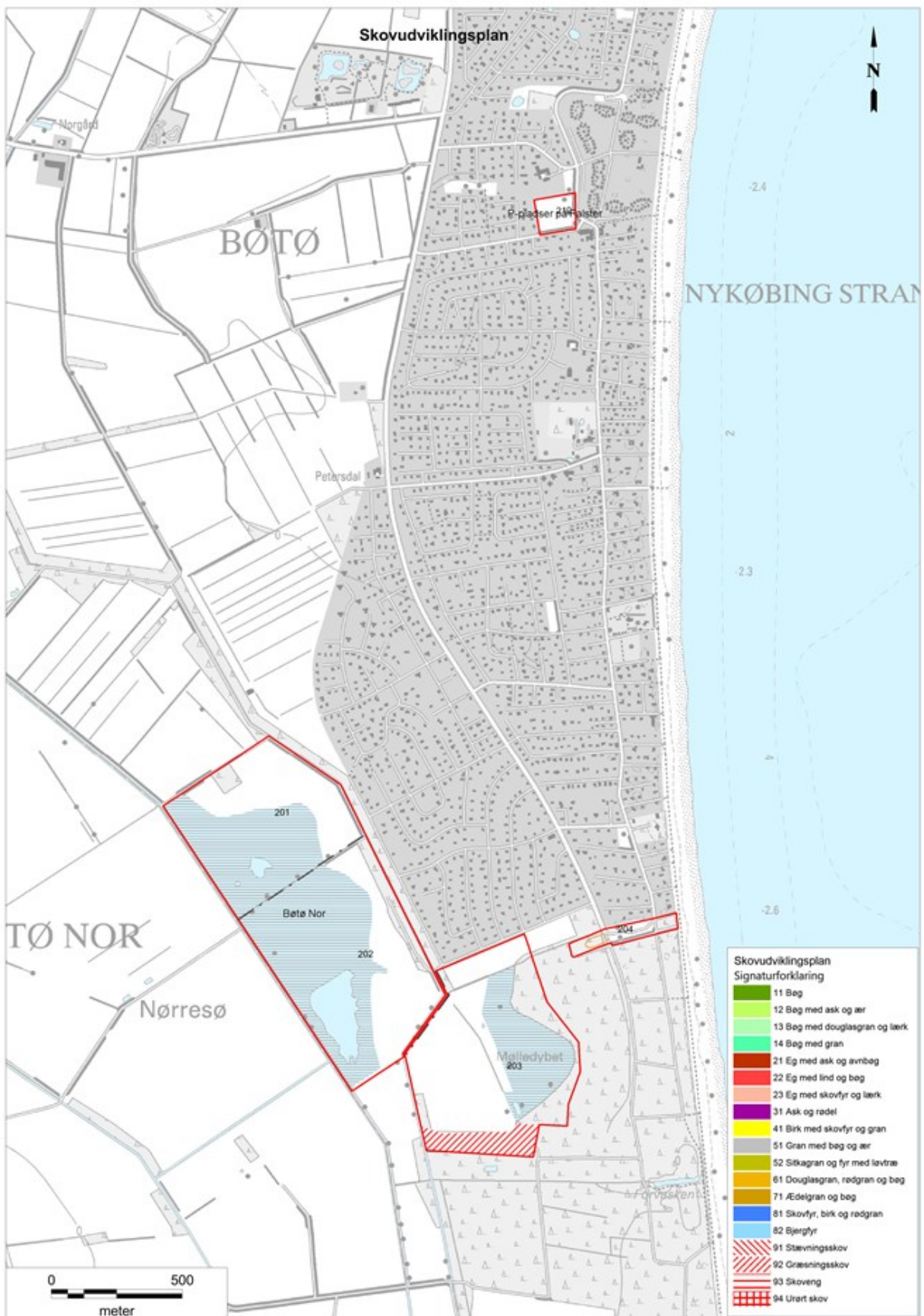
Halvdelen af afd. 232 udlægges til stævningskov (SUT 91), hvorved vi har alle de gamle driftsformer samlet i Halskov Vænge til en unik formidlingsmulighed.

I første planperiode vil nåletræsbevoksningen 234b blive afviklet. Når nåletræsbevoksningen er blevet afviklet overgår arealet til succesion, med henblik på naturlig foryngelse af eg, lind samt avnbøg. På længere sigt vil arealet udvikles mod SUT 22- Eg med lind og bøg. Da det er et forholdsvis stort areal vil udviklingen formentligt gå langsomt, da der er en kraftig undervekst af bla. brombær.

Afviklingen af nåle bevoksninger sker som led i at efterkomme fredningen. Bevoksningen af thuja i afd. 234f fremstår som en lille lund af forholdsvis store og markante træer for området.

I perioden fældes et større areal - 234c som er ren rødeg samtidig med at 234b (nåletræ) bliver afdrevet.





Kortene viser den langsigtede skovudviklingsplan

1.4 Naturpleje

Naturstyrelsen Storstrøm ejer et antal øer (de fleste er sandbanker) i farvandene omkring Lolland og Falster. Deres samlede areal er opgjort til 14,9 ha.

Ny opdukkede øer på søterritoriet tilhører ifølge loven staten.

Enheden iværksætter matrikulering og tinglysning af disse øer, således at de kan sikres som statens ejendom.

Det vurderes i planperioden, om der skal laves en indsats der kan forbedre øernes anvendelse som ynglelokaliteter, eks. rydning, afbrænding eller bekæmpelse af rovdyr.

På Bøtø bliver vandstanden hævet i forbindelse med et stort hydrologiprojekt, for at gøre ynglelokaliteten endnu bedre. Dette vil ske i halvdelen af afd. 201 samt halvdelen af afd. 202.

Det foreligger tilladelser til at udgravning af et større fladvandet søområde, ved "Mølledybet", i afd. 203. Den resterende del af afd. 203 tages med i græsningen. Det vurderes mulige finansieringsmuligheder for projektet, ligesom potentiel aftager af overskudsjorden afsøges.

På Bøtø vil der fortsat være bekæmpelse af rynket rose samt gyvel der særligt findes i den nordlige kant af reservatet. Der bekæmpes ræve fra 2 kunstige rævegrave i reservatet, suppleret med enkeltmandsjagt med riffel. Enheden er opmærksomme på rævenes betydning for de ynglende fugle, men må erkende at sommerhusene fortsat vil give en enorm udvandring til reservatområdet.

I afd. 239 vurderes mulighederne for at genskabe naturlig hydrologi bl.a. for at tilgodese padder.

På stengærdet langs med Strandhusevej laves rydning af brændenælder og uønsket opvækst, i den østlige del af afd. 234, for at tilgodese Nordisk Radeløv.

De ferske enge og kunstigt skabte overdrev har gennem en årerække været af græsset med enhedens egne får. Fra 2015 ændres der praksis til sommergræsning, kun med kreaturer. Der opretholdes dog fortsat en lille bestand af Lünenburger får til særlige naturplejeopgaver. Der etableres et nyt hegn i planperioden.



Fersk eng i Halskov Vænge 2010

Gedser fyr-området er et lille græsareal på ca. 4,5 ha ved det gamle Gedser Fyr. Området har i sig selv ikke større naturværdi, men i kraft af arealet har en varieret natur, med krat, bærbuske og overdrevsaraler, har det en stor værdi, for specielt trækfugle.

[Bilag med oversigt over lysåbne naturarealer og plejetiltag kan findes her \(pdf\)](#)

1.5 Plejetiltag for kulturmiljøet

I Halskov Vænge er der ønske om at intensivere plejen, herunder særligt at bekæmpe lysesiv og ørnebregner, således at fortidsminderne bedre synes i landskabet. Der planlægges en hyppig slåningspraksis med lettere maskinelt udstyr, således at bregnerne reduceres i deres udbredelse.

Træerne gennemgås løbende for at foregribe potentielle rodvælttere, der kan have fatale konsekvenser for fortidsminderne. Yderligere sikres publikums færdsel. Der fjernes kun dødt ved, hvis det ligger inden for fortidsminderne, ligesom der kun fjernes døde eller svage træer, hvor de udgør en fare for fortidsminderne eller for publikum på markerede stier.

Generelt plejes de fredede gravhøje i Halskov Vænge løbende efter behov med henblik på at nå en stabil plejetilstand, hvor højene står helt uden træer eller kun har enkelte udvalgte træer, og hvor et kronetag skaber skygge og minimerer ny opvækst på højene. De fredede gravhøje på de lysåbne arealer plejes efter behov med henblik på at holde dem frie for træopvækst samt at opretholde en stabil urte- og græsvækst på højene.



Restaureret langdysse Halskov Vænge

Der laves helårsgræsning med en mindre flok af enhedens egne dyr. Græsningstrykket justeres med få folde, således at dyrene græsser hensigtsmæssigt i forhold til fortidsminderne, og der er en sikker vintergræsgang. Samtidig reduceres ormetrykket på foldene. Der eksperimenteres med hestegræsning, pga. hestens

præference for bl.a. lysesiv. Græsningen følges fortsat, særligt med hensyn til erosionsskader på fortidsminderne forårsaget af dyrenes færdsel.

[Bilag med oversigt over fortidsminder og plejetiltag kan findes her \(pdf\)](#)

1.6 Friluftsliv

I fortidsmindeskoven Halskov Vænge understøttes den særlige stemning, som skabes af de mange fortidsminder i skoven, ved udlægning af stillezone i størstedelen af skoven. Kun nærområdet omkring det lille museum, toilettet og bålpladsen centralt i skoven samt p-pladsen ved indgangen til skoven udlægges som facilitetszoner. Ved udlægning af facilitetszone på p-pladsen sikres muligheden for på sigt at forbedre indgangs-informationen ved skoven, således at flere forbipasserende bliver opmærksomme på stedet.

Driftsformålet i kerneområdet af Bøtøarealet er, via relevante plejetiltag og forbud mod offentlig fladefærdsel gennem en vildtreservatbekendtgørelse, at sikre og fastholde arealets betydning som rate- og yngleområde for vandfugle.

På grund af kernearealets status som vildtreservat udlægges der ikke zoner.

I reservatets østside udlægges to små facilitetszoner omkring de to fugletårne ved reservatet. Ligeledes udlægges den øst for reservatet beliggende hundeskov med p-plads og toilet som facilitetszone.

Der arbejdes på en mulig udvidelse af hundeskoven, som er meget brugt og slidt.

Formidlingen om den store oversvømmelse i 1872 fastholdes ved Bøtø.

Ved Gedser Fyr udlægges der facilitetszone i nærområdet omkring fuglestationen, hvor der foregår arrangementer, formidling og ringmærkning m.v. Det øvrige areal (overdrev) er friluftszone.

På sigt vil det være nærliggende at etablere et formidlingspunkt ved Gedser Odde, som tager udgangspunkt i temaet "Danmarks Sydlige Punkt"

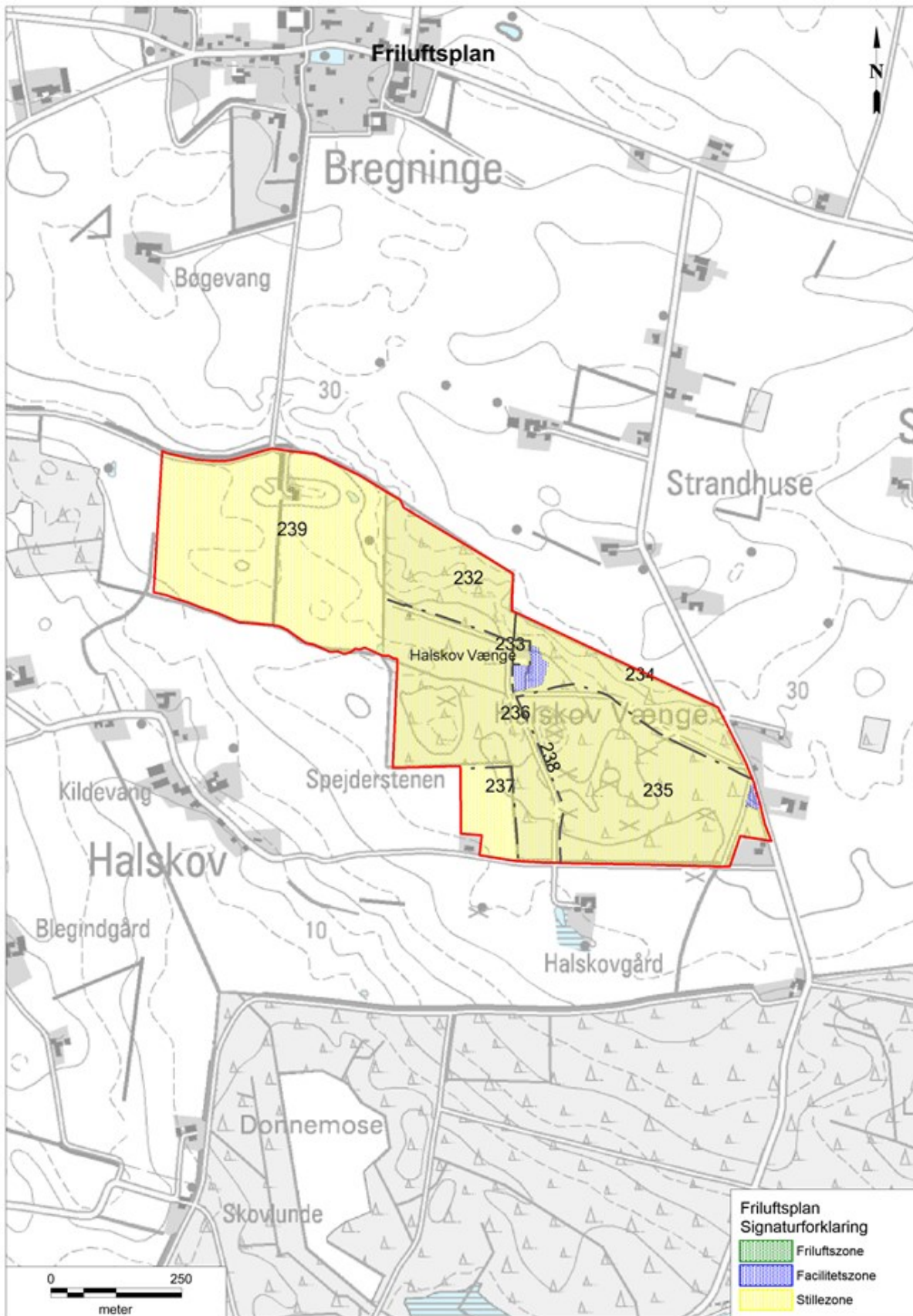
Havløkke Strand er især udgangspunkt for stille aktiviteter som lystfiskeri fra kysten og snorkling, og udlægges derfor som friluftszone.

Ved Ulslev Strand skaber p-pladsen til badegæster samt de mange faciliteter - legeplads, bålhytte, toilet, hestefold m.v. - et højt aktivitetsniveau, hvorfor hele området udlægges som facilitetszone.

Lupinparken er beliggende i et stort sommerhusområde, og anvendes af mange forskellige brugergrupper. Arealet rummer flere attraktive faciliteter, og udlægges som facilitetszone.

Naturstyrelsen stiller sig positivt over for lokale ønsker om yderligere formidling og et mindre foreningshus som grønt støttepunkt på arealet, såfremt der kan etableres de nødvendige partnerskaber og findes ekstern finansiering.

Øer på søterritoriet omkring Lolland-Falster har ingen friluftsmæssig betydning, men har betydning som ugeneret yngle- eller rastelokalitet for vandfugle eller sæler, hvorfor de udlægges som stillezone.





Kortene viser planen for inddeling af skoven i områder for forskellig friluftsmæssig benyttelse

1.8 Arrondering

Der er i planperioden fokus på mulighederne for at forbedre arronderingen omkring det statsejede areal ved Bøtø, hvis muligheden opstår.

2. Beskrivelse

2.2 Jordbundsforhold

Jordbunden i Halskov Vænge er relativt let og sandet i forhold til størstedelen af Falster. Ingen større forstlig interesse der kaster en jordbundsanalyse af.

Ved Bøtø er landskabet et fladt kunstigt tørlagt areal. Jordbunden er gammel havbund dvs. primært sand, men med en tørveholdig overflade de steder, hvor der er rørsump og sø.

2.3 Landskab

Oprindeligt var Bøtø Nor en lavvandet bugt i Østersøen. Gennem havets kystudligning dannedes efterhånden en række langstrakte øer mellem den lavvandede bugt og Østersøen. Disse barre-øer - Langø, Bøtø og Bøtø Fang - indesluttede med tiden fuldstændig Bøtø Nor, der kun var forbundet med Østersøen via et par udløb. Til sidst sandede også udløbene til, og Bøtø Nor henlå herefter som en 15 km. lang og 1 km. bred strandsø uden forbindelse til Østersøen. Stormfloden i 1872 blev starten på en effektiv sikring og udnyttelse af de lavtliggende arealer. Som værn mod havet byggede man et 19 km. langt og 4 m. højt dige fra Elkenøre til Gedser Odde. Diget blev anlagt hen over de barre-øer, som kystudligningen havde skabt. Desuden anlagde man et net af kanaler, som via en pumpestation ved Marrebæk, afvander hele området.

I den nordlige del af Halskov Vænge er der et blødt bølget bakketerræn, som er rester af randmorænen - der hvor isranden står et stykke tid og skubber materiale op. Ellers er det flade landskab i skoven smeltevandsområde med en masse sand. Der har givetvis været en masse store sten i området og Falsters største sten "Spejderstenen" findes i skoven. Andre sten fra området er brugt i dysserne. Skoven fremstår som et flot græsset oldtidslandskab. Ved Halskov Enge, der nu er udlagt til vedvarende græsning, er der i 1990 udlagt store sten for illustrerer hvordan landskabet kan have set ud i 1700-tallet, før bønderne fjernede stenene fra landskabet for at dyrke jorden. Skoven er delvis omgivet af beskyttede diger.

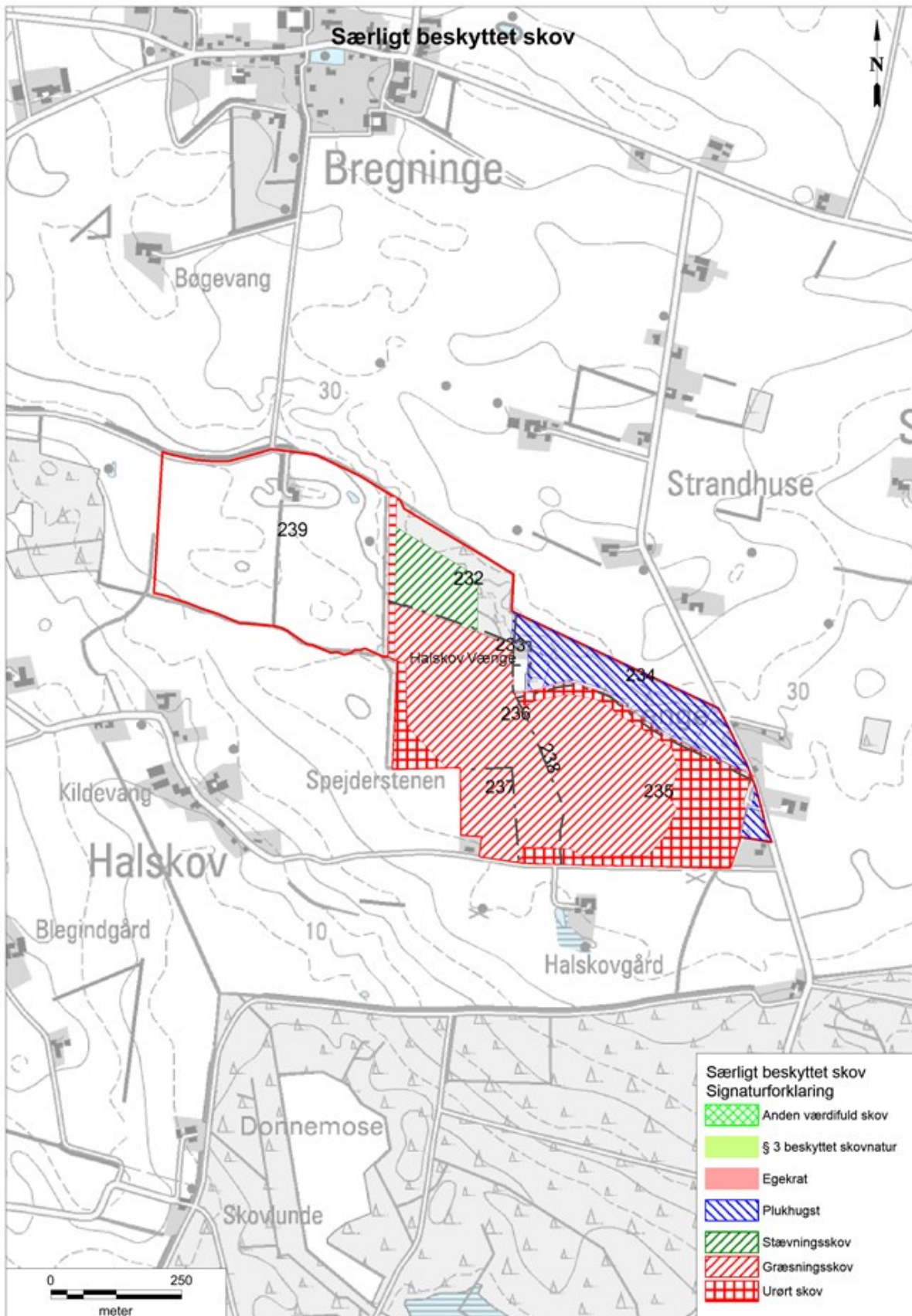
Sydfalster omfatter den lange smalle del af øen, der strækker sig fra Væggerløse til Gedser Odde, Danmarks sydligste punkt. Landskabet på Sydfalster præges af fire, godt afgrænsede elementer. Det første er den ca. 20 km. lange, buede bakke, der udgør omtrent hele den vestlige side af Sydfalster. Det andet element er de lavtliggende og flade arealer i områdets centrale del - Bøtø Nor. Det tredje er den smalle klitrække, der adskiller de lavtliggende arealer fra Østersøen. Og det fjerde er Bøtø Plantage, der ses som en markant og meget synlig skovbræmme i det åbne landskab.

Rødsand er en sandbarre i farvandet syd for Nysted mellem Hyllekrog og Gedser. Området er i stadig forandring og er udelukkende bevokset med lave urteagtige vækster. Farvandet mellem Rødsand og Lolland er meget fladt og fyldt med store sten. Lollands sydkyst er i færd med at lukke til i en såkaldt linealkyst, idet kysten vil søge at rette sig ud, fjerne fremspring og lukke vige og bugter. Strækningen fra Hyllekrog til Gedser er stadig åben, men på sigt er det sandsynligt, at Rødsand en dag vil lukke til og danne sydgrænsen for en strandsø.

I området syd for Rødsand blev der i 2003 og 2010 bygget 162 store havmøller.

2.4 Skoven

En stor del af Halskov Vænge er udlagt til græsningsskov, skovudviklingstype 92. Den østlige rand samt den sydvestlige rand og den østlige del af afd. 235 er udlagt som urørt skov, skovudviklingstype 94. Den nordlige rand har skovudviklingstype nr. 22 med Eg, lind og bøg.





Kortene viser særligt beskyttet skov

2.5 Natur

Den statsejede del af Bøtø Nor skal drives i overensstemmelse med fredningsbestemmelserne samt med henblik på at opfylde kriterierne for stedets udpegning til EF-fuglebeskyttelsesområde og EF-habitatområde. Fuglereservatet blev erhvervet i forbindelse med fredningen i 1976. Fuglereservat-fredningen dækker et

areal på ca. 173 ha, hvor den statsejede del udgør den centrale del.

De private arealer i en bræmme om det statsejede areal er dog også fredet, selvom der sker almindelig landbrugsmæssig drift på de fleste af disse arealer. I forbindelse med den tidligere driftsplan og plejeplanen fra 1999, er der gennemført en række tiltag der har bidraget til at øge arealets naturværdi yderligere, herunder gøre arealet endnu mere attraktivt for fuglene. Der blev bla. etableret pumpesystem for at øge vandstanden i den nuværende "fuglesø" og gøre vandstanden mere stabil og rørskoven mere fugtig i fuglenes yngletid. Desuden er stort set samtlige grøfter i afd. 203 blevet lukket.

Se Plejeplan for Bøtø Nor

Floristisk skal især bemærkes, at der er en stor bestand af løgurt i afd. 202 og 203. Løgurt-bestanden i Bøtø Nor vurderes at være Danmarks største. Af øvrige sjældne og biotopkarakteristiske planter kan nævnes; majgøgeurt, slangetunge, soløje-alant, gul frøstjerne, sylt-star, marktusindgylden, stivhåret ranunkel, kærtrehage, hedelyng, langbladet ranunkel og butfinnet mangeløv.

Antallet af både yngle- og rastefugle i Bøtø Nor fuglereservatet er meget betydeligt i forhold til arealets størrelse. Især den store mængde rastende gæs er karakteristisk. Fuglereservatet er en meget vigtig rasteplass for sædgæs, grågæs, og bramgæs. Af andre rastefugle der er set de seneste år skal nævnes trane, havørn, fiskeørn, vandrefalk, pibesvane, sangsvane og hvid stork.

Af ynglefugle-arterne skal fremhæves rørdrum, trane, rørhøg, grågås, atlingand, knarand, skeand, plettet rørvagtel og vibe. Klyde forsøger årligt at yngle, men hidtil uden succes.

Brushane yngede i 1980 med 15 par i fuglereservatet, men de seneste mange år er den desværre ikke registreret i fuglereservatet. De seneste år har trane ynglet i området.

Der er en meget stor bestand af strandtudser og en mindre bestand af grønbroget tudser i fuglereservatet. Der er kun ca. 15 strandtudse-lokaliteter øst for Storebælt, og af disse er Bøtø Nor bestanden den største med muligvis en tusindtallig bestand. Bøtø Nor bestanden er dog temmelig isoleret.

Jagt og fiskeri er forbudt på de statsejede arealer i Bøtø Nor jf. fredningsbestemmelserne, men der kan reguleres ræv.

Der gennemføres i perioden 2014/2015 et større naturgenopretningsprojekt i samarbejde med Guldborgsund Kommune, hvor en række private matrikler både nord og syd for reservatet inddrages i græsning og der laves en samlet løsning med yderligere vådgøring. Der lukkes interne grøfter samt nedgraves en plast membran langs med sydkanalen, og langs med Tidselvej. Guldborgsund Kommune er således projektansvarlig, og ansvarlig for de eventuelle nabogener som en yderligere vådgøring kan betyde for naboer, herunder sommerhusområdet.

Der er ryddet store områder med nålebevoksninger langs med syd enden af Bøtø-reservatet, popler ved Mølledybet, samt yderligere store træer spredt langs med kanten af reservatet. I den nye fold indhegning er alle Naturstyrelsens arealer ved reservatet inddraget i græsningen. Der bevares 3 adskilte folde, for at kunne styregræsningstrykket. Der ændres i hegnsføringen i den østlige del af afd. 202, samt den nordlige del af 201. Krattet indtages dermed i græsningen.

Hele Halskov Vænge, undtagen publikumsarealerne og græsarealet i litra 237a, er udlagt til særlige naturskovstyper ifølge Naturskovsstrategien i 1995.

Naturskovsstrategiens driftsforskrifter for Halskov Vænge fra 1995 er udformet på baggrund af drøftelser mellem Naturstyrelsen og Storstrøms Amt. Fredningskendelsens bestemmelser, naturskovsstrategien og tankerne i benyttelsesplanen fra Fredningsplanudvalget 1974, er indarbejdet næsten for samtlige arealer.

I forbindelse med statens overtagelse af arealet i midten af 70'erne blev driften af skoven s indrettes, så skoven ideelt set belyste forskellige tidsperioder i Danmarks skovudvikling.

Arealet må bruges til forsøg med stenalderdrift, f.eks. stenøksehugst, svedjebrug eller tidvis græsning.

Halskov Vænge er udpeget til særlig naturskovstype stort sét i sin helhed, med mange gamle træer og biologisk interessant skov også i fremtiden.

Bregnen nordisk radeløv findes i Halskov Vænge. Af øvrige planter kan bl.a. nævnes gul anemone, vild løg, fjerbregne, liljekonval, liden lærkespore, majblomst og fladkravet kodriver. Fuglemæssigt er Halskov Vænge interessant ved at rumme en stor bestand af hulerugende fuglearter, herunder et antal ynglepar af den fåtallige Huldue.

Græsningen på græsningskov-arealerne opretholdes som en vigtig del af fortidsmindeplejen. De ferske enge og kunstigt skabte overdrev afgræsses med kreaturer i sommergræsning.

Ved Gedser fuglestation tilpasses naturen efter biotop kravene for de trækfugle som der er særligt fokus på. Naturplejen består i at overdrevsarealet mellem kysten og Fuglestationen plejes ved afpudsning eller græsning. Der laves en sen afpudsning således at evt. ynglende fugle og diverse insekter tilgodeses. I 2014 blev der gravet en mindre sø, på arealet mellem kysten og Fuglestationen. Søen skal understøtte særligt den grønbrogede tudse og andre paddearter. Hvis der kan findes egnede afgræsningsdyr, kan arealet hegnes og afgræsses. Den nye sø vil formentligt efter få år blive tilgroet med pil, tagrør og evt. dunhammer. Der kan laves en passende rydning efter behov, for at friholde vandfladen.

Naturstyrelsen Storstrøm har tilsynet med et betydeligt antal øer og sandbanker i farvandene omkring Lolland og Falster. En del af øerne er beliggende i EF-fuglebeskyttelsesområder, EU-habitatområder og/eller vildtreservater. Øerne har gennem alle år ligget i succession, uden nogen former for pleje. Det vurderes dog i plejeplans perioden, om der kan laves naturforbedrende tiltag.

2.6 Kulturmiljø

I Bøtø Nor udgør det statsejede areal og det fredede område som helhed kun en lille del. Det samlede areal under kote 0 udgør ca. 17 km² og var indtil ca. 1860 et egentlig nor. Området blev inddiget og delvis tørlagt omkring 1860. Ved stormflodskatastrofen i 1872 blev det hele dog overskyttet igen, hvorefter det kraftige nuværende ca. 16 km lange Østersødige blev etableret. Bøtø Nor blev herefter gradvis tørlagt. Søer og enge udgjorde dog helt indtil omkring år 1900 en stor del af Bøtø Nor området. Det meste af Bøtø Nor området er nu opdyrket. Det eneste vådområde, der er tilbage udover dræningskanalerne, er stort set den statsejede del af fuglereservatet.

På Naturstyrelsens areal på Bøtø er der ikke registreret fortidsminder. Det bemærkes, at arealet som nu er sommerhusområde nordøst for fuglereservatet under besættelsen var Luftwaffe-base. Spor efter skyttegrave o.l. kan findes i området.

Halskov Vænge er et af de områder på enheden, der har den største koncentration af fortidsminder. Mest iøjnefaldende er de mange gravhøje, 72 i alt, og 14 stendysser heraf 4 store langdysser. Den ene af langdysserne er restaureret. Derudover er der områder i skoven med rester af højryggede agre, en stor sagnsten "Spejderstenen" og 2 gamle afdelingssten fra dengang skoven tilhørte det Classenske Fideicommis. Fortidsminderne fremhæves og plejes ved græsning, som sker ved hjælp af egne får. Udover græsning plejes fortidsminderne især ved fjernelse af kvas og nedskæring af opvækst på gravhøje og dysser. Topkapning (evt.

i form af bortsprængning af kronen med sprængstof) af større træer, der gror på gravhøje eller dysser, er under overvejelse som plejeforanstaltning. Det skal forebygges, at træerne ved stormfald river fortidsminderne i stykker, når rodkagen tvinges op.

Halskov Vænge blev fredet og erhvervet af staten i 1975/1976 og overgik ved samme lejlighed fra privat til offentlig ejendom. Fredningsbestemmelserne indeholder bestemmelser om;

- - at jordarbejder ikke er tilladt
- - at nåletræerne med tiden skal erstattes med løvtræer
- - at arealet skal plejes så fortidsminderne fremhæves
- - at der skal gøres en særlig indsats for at informere om fortidsminderne i skoven
- - og at en benyttelsesplan udarbejdet af det daværende Fredningsplanudvalg følges.

Ovenstående er nu i meget vidt omfang indarbejdet i Halskov Vænges drift ved skovens udpegning til naturskovstyper stort set i sin helhed.

2.7 Friluftsliv

Det bemærkelsesværdigt store antal fortidsminder i Halskov Vænge er helt naturligt skovens store attraktion. Centralt i skoven findes et lille ubemandet museum, som formidler stedets særlige fortidsmindehistorie. I tilknytning hertil er der en samlingsplads med bålplads, madpakkehus og siddepladser, samt toilet og vand. Skoven formidles endvidere via velkomstskilte, en lokalfolder samt afmærkede vandreruter.



Lupinparken

Hovedparten af arealet ved Bøtø udgøres af inddæmmede, våde engarealer med vildtreservatstatus, hvor der er adgangsforsbud hele året. De to fugletårne er meget populære udflugtsmål for sommerhusområdernes inden- og udenlandske turister. De våde enge huser et rigt fugleliv, herunder ynglende trane, som kan

observeres fra to fugletårne langs reservatets østgrænse. Her ud over findes der en p-plads med toilet og en nærliggende hundeskov, som benyttes meget af beboere i oplandets store sommerhusområde.

Ved Gedser fyr drives en bygning og den tilknyttede naturgrund i samarbejde med Dansk Ornitologisk Forening. Foreningen benytter stedet som ringmærkningsstation. De passer huset og udfører formidling og arrangementer for offentligheden om især trækfuglelivet og ringmærkning.

Ved Ulslev Strand og Havlækkevej Strand ligger to mindre arealer med P-plads og rekreative arealer. Ved Ulslev er der legeplads, madpakkehus, bålplads, siddepladser og vand samt en pausefold til heste. Ved Havlækkevej er der en primitiv overnatningsplads, bålplads og ligeledes en pausefold til heste. Begge steder er der primitivt toilet og velkomstsilte, der formidler områderne. Ulslev Strand er et kendt badested for lokale beboer og i mindre omfang turister, mens Havlækkevej er et mere stille sted, især kendt som et fremragende sted at fiske og snorkle.

Lupinparken er et rekreativt, grønt område, beliggende midt i sommerhusområdet "Marielyst". I samarbejde med lokale frivillige er området udviklet til et aktivt fritidsområde med motionsplads, legeplads, madpakkehus, flere bålsteder og mange siddepladser. Ved pladsen er anlagt en krolfbane og en stor græsplæne giver god mulighed for drageflyvning, boldspil mv. . De frivillige forestår det daglige opsyn og mindre driftsopgaver samt laver ugentlige aktiviteter for turister i sommerhalvåret.

Alle arealer på Østfalster formidles af en lokalfolder, der kort præsenterer alle områderne samt en lokalfolder med fokus på en aktiv ferie og tilbud om motion og ture.

Ved Horreby Lyng, Falsters eneste højmose, ligger et lille statsejet P-areal, der sikrer adgang til mosen, som i øvrigt formidles og plejes af Guldborgsund kommune.

3. Gældende udpegninger

3.1 Natura 2000 udpegninger

Bøtø Nor og Rødsand er en del af Natura 2000 område nr. 173 "Smålandsfarvandet nord for Lolland, Guldborgsund, Bøtø Nor og Hyllekrog-Rødsand". Natura 2000-området består i disse områder af EF-habitatområde nr. 152 og EF-fuglebeskyttelsesområderne 82 og 83.

[Se Natura 2000-plan for nr. 173 "Smålandsfarvandet nord for Lolland, Guldborgsund, Bøtø Nor og Hyllekrog-Rødsand" her](#)

[Se Natura 2000-plejeplan for nr. 173 "Smålandsfarvandet nord for Lolland, Guldborgsund, Bøtø Nor og Hyllekrog-Rødsand" her](#)

3.2 § 3 områder

Øerne på søterritoriet er ikke § 3 udpeget, men flere kan indeholde betydelige naturværdier. Hele Bøtø Vildtreservat er udpeget som 3- område med udpegning som overdrev, eng, mose og sø. Ved Halskov Vænge og Halskov Enge er de genetablerede overdrev og græsmarker udlagt som eng.

De fremgår af tabellen i afsnit 2.1

3.3 Regionale udviklingsplaner og kommuneplaner

Naturstyrelsen har ikke kendskab til regionale udviklingsplaner eller kommuneplaner for områderne.

3.4 Fredninger og vildtreservater

Fortidsmindeskoven Halskov Vænge er omfattet af fredning, reg.nr. 05739.00, OFN-kendelse af 01-12-1975.

Formålet med fredningen er at bevare skoven uden indgreb, men som led i ønsket om, at skoven skal plejes, således at oldtidsminderne fremhæves. Formålet med fredningen er at hindre uønsket bebyggelse og anlæg samt jordbearbejdning. Endvidere skal nåletræsbevoksninger senest ved omdrift erstattes af danske løvtræsarter.

[Link til fredningen Halskov Vænge 05739.00](#)

To mindre parkeringsarealer ved Ulslev og Elkenøre er omfattet af fredning, reg.nr. 05195.00, OFN-kendelse af 28-05-1971. Fredningen, der er en status quo-fredning, har til formål at sikre offentlighedens adgang til stranden.

[Link til fredningen Falsters Østkyst 05195.00](#)

Bøtø Nor er omfattet af fredning, reg.nr. 05600.00, OFN-kendelse 05-05-1976. Fredningen er en status quo-fredning, der skal hindre bebyggelse, beplantning, terrænændringer og affvanding. Enhver jagt er forbudt på arealet og færdsel på arealerne er kun tilladt ejerne og deres medhjælpere.

[Link til fredningen Bøtø Nor 05600.00](#)

Rødsand med omliggende søterritorium er udlagt som "Rødsand Vildtreservat" ved bekendtgørelse nr. 14023 af 20/09/1993 som yngle- og tilholdssted for sæler:

[Link til bekendtgørelsen om Rødsand Vildtreservat.](#)

3.5 Drikkevandsinteresser

Halskov Vænge og Lupinparken ved Marielyst ligger i område med drikkevandsinteresser mens Bøtø Nor, Gedser Fyr og p-pladserne på Østfalster ikke ligger i område med drikkevandsinteresser.

3.6 Råstofplaner

Arealet ved Halskov Enge er interesseområde for sand, grus og sten.

3.7 Naturskogsstrategien

De nuværende udpegninger i henhold til Naturskogsstrategien er sammenfattet i nedenstående skema. Arealer udlagt til plukhugst er ikke medtaget i nedenstående oversigt, da denne driftsform er en del af den naturnære skovdrift. Omfanget af arealer udlagt til plukhugst i henhold til Naturskogsstrategien fremgår af kortet over særlig beskyttet skov i afsnit 2.4

Naturskogsstrategi:

Skov nr.	Navn		Litra	Anv	Årg.	Areal	Formål
106	Halskov Vænge	235	A	ORE		5	Græsningsskov

106	Halskov Vænge	235	D	EG	1844	2,1	Græsningsskov
106	Halskov Vænge	236	A	ORE		3,5	Græsningsskov
106	Halskov Vænge	236	B	BIR	1979	2	Græsningsskov
106	Halskov Vænge	236	E	BØG	1909	0,4	Græsningsskov
106	Halskov Vænge	236	F	MOS		0,8	Græsningsskov
106	Halskov Vænge	235	B	EG	1914	0,1	Urørt år 1994
106	Halskov Vænge	236	C	BØG	1864	0,9	Urørt år 1994
106	Halskov Vænge	236	d	EG	1844	3,4	Urørt år 1994
106	Halskov Vænge	232	a	ALØ	1944	1,2	Urørt år 2000
106	Halskov Vænge	232	b	BIR	1975	1,5	Urørt år 2000
106	Halskov Vænge	232	c	ALØ	1982	0,9	Urørt år 2000

106	Halskov Vænge	232	d	CYP	1954	0,5	Urørt år 2000
106	Halskov Vænge	232	e	ALØ	1967	0,2	Urørt år 2000

Tabel: Oversigt over udpegede naturskovarealer

3.8 Frøavlsbevoksninger og forsøgsarealer

Ingen arealer med frøavl eller forsøgsarealer
