



Referat fra møde den 21.9 2010 i skovrejsningsrådet for Greve Skov

Mødedeltagere:

BA Bjarke Abel, Greve Kommune
HJ Heidi Evy Jørgensen, Greve Kommune
SLJ Søren Leth-Jacobsen, Landbo-Centrum
PB Per Breddam, Danmarks Naturfredningsforening
GP Gert Pedersen, Friluftsrådet
JL Jan Larsen, Kildebrønde Bylaug
JPB Jens Peter Bundgaard, Skov- og Naturstyrelsen, Østsjælland
KS Kim Søderlund, Skov- og Naturstyrelsen, Østsjælland

Ikke til stede:

MM Morten Mortensen, Greve Museum
IS Inga Skjærris, Danmarks Idræts Forbund
Vakant, Greve Landsbylaug

1. Præsentation af medlemmerne

Punktet relevant pga. en del udskiftninger siden sidste møde i 2005.

2. Status for projektet

KS: Siden indvielsen i april 2006 har vi søgt at erhverve mere jord, og det er som bekendt lykkedes pr. 1.4 2010 i forbindelse med en jordfordeling. Vi ejer nu yderligere 61 ha landbrugsjord indenfor projektområdet. De nye arealer vil blive tilplantet/sået/indrettet i løbet af 2011, dog bliver de nordvestligste 27 ha først tilplantet/sået/indrettet i 2012. I 2011 er arealet derfor bortforpagtet, dog med krav om ingen brug af pesticider. Folderen om projektet/skoven forventes revideret i 2012.

Derudover er vi i dialog med jordejere, således at vi forhåbentlig får en stiforbindelse fra skoven via viadukten til selv Greve Landsby.

3. Styrelsens forslag til arealanvendelse

Forslag fra borgerne:

Kommunen havde fra 16 borgere modtaget forslag til Greve og Tune skove. Borgene havde fremsat forslag om stier (også egnet til kørestole), ridestier, løberuter, naturlegepladser, motionsredskaber, hundeskove, valnøddelund, rhododendronskov, overdækkede picnic-pladser, bålplads, skovskole, skovinstitution og sø som der evt. må fiskes i, en "regnskov" som Randers Regnskov, vandhane samt også at "begrænse aktiviteter til et minimum, så skoven bliver et rekreativt sted med fred og ro og hvor områdets rige dyreliv tilgodeses."

KS: Det er gode forslag og mange vil kunne indarbejdes: stier, hundeskov, bålplads med bænke omkring selve bålstedet suppleret med et borde-bænkesæt, legemuligheder på træstammer og store sten samt en valnøddelund tæt ved bålpladsen. Motionsredskaber og overdækkede bålpladser er dyre i etablering og/eller vedligehold, så det vil og kan styrelsen pt. ikke prioritere.

Adgangsreglerne vil være de almindelige for styrelsens arealer. Blandt de vigtigste kan nævnes: Ingen motorkørsel og hunde skal være i snor. Som udgangspunkt er ridning tilladt på vejenes rabatter, på sletter, men ikke i kulturer hvor hesten jo kan beskadige de små træer. På sigt skal der uden tvivl etableres ridestier, men vi vil gerne vente lidt, for der skal en vis længde til, at det bliver et reelt tilbud, og så er det bøvlet at få hestene ind og ud af indhegnede kulturer. Men det er vigtigt at rytterne ikke rider på de nye stier, for det vil ødelægge stierne – men der vil være plads i rabatten til en hest.

Jeg vil gerne opfordre rådets medlemmer til at opfordre brugerne af skoven til at overholde adgangsreglerne, fordi reglerne er fastsat med omtanke. Motorkørsel generer skovgæster generelt, løse hunde generer både dyrelivet og andre skovgæster. Ridning ødelægger stien for cykler og barnevogne og mange skovgæster er bange for heste. På sigt vil vi derfor gerne etablere ridespor i samarbejde med rytterne, men indtil da må rytterne ride i vejenes rabatter og på sletterne. På samme vis er vi åbne overfor at etablere et spor til MTB-cykler i samarbejde med MTB-ryttere. Det er vigtigt for projektets fremdrift og kommunernes mulighed for at etablere stier i det åbne land, at brugerne af de offentlige arealer opfører sig pænt overfor hinanden, for dyrelivet og de private lodsejere i området.

JPB gennemgik styrelsens forslag til indretning af de 61 ha.

Medlemmerne af rådet kom med følgende ønsker/bemærkninger udover ønskerne fra borgerne: Det ville være godt med muligheder for bærplukning i form af hyld, hindbær, brombær og hassel inde skoven. Det vilde hjørne i syd må gerne hurtigt blive til mose ved at ødelægge dræn. Gerne åbne vandløb/grøfter i stedet for rørlagte grøfter. Gerne store sten i vores egesåninger, som ikke skal have manuel ukrudtsbekæmpelse til glæde for børn og O-løbere (om mange år, når man kan færdes mellem/under træerne).

HJ præciserede følgende på kommunens vegne:

- der er to §3 arealer (søer) i området, hvor tilstanden naturligvis ikke må ændres, jf. naturbeskyttelsesloven.
- biodiversitet bør fremmes i skoven og at tidligere vådmarksarealer genskabes ved at nedlægge drænen. Skovens ”vilde hjørne” er udpeget som lavbundsareal i kommuneplanen. Her ønsker kommunen i særlig høj grad at dræn sløjfes, så den tidligere mose blive genskabt.
- der bør skabes en udsigtskile ud mod husmandsudstyknings Fløjterup samt eventuelt også andre steder.
- det er vigtigt, at 10-20 pct. af skoven ikke bliver tilplantet, men fremstår som åbne lysninger for at skabe og/eller opretholde landskabelige, rekreative og biologiske værdier, jf. skovrejsningsaftalen.

KS: Styrelsen vil gerne åbne rørlagte grøfter hvis det er muligt og der er råd til det. Det ser imidlertid ikke ud til at være aktuelt for de nuværende arealer. Styrelsen vil også gerne gøre det ”vilde hjørne” til et vådområde/mose – og udlægge store sten i egesåningerne, hvis vi får mere præcise ønsker til hvor.

Drøftelsen viste også, at der bør etableres 2 indhegnede hundeskove:

- En ved Karlslunde Centervej med en lille P-plads på vores areal
- En ved Greve Landevej. Placering af hundeskov og P-plads her kræver drøftelser med nabo om vejadgang og vurdering af eventuelle gener fra hundeskoven. Det er et højt prioriteret ønske som styrelsen vil forsøge at indfri; men parkerings- og naboforhold skal være i orden, ellers må hundeskoven placeres et helt 3. sted, når vi får købt mere jord.

Artslisten for ydre skovbryn er vedlagt som bilag.

Samlet set udtrykte rådets medlemmer tilfredshed med styrelsens forslag til anvendelse af arealet, plante valg osv. Planen kunne ikke færdiggøres efter mødet, da placering af hundeskov i nord og P-plads kræver drøftelser og/eller accept fra andre. Styrelsen vil arbejde på at hundeskoven i nord placeres ved den foreslåede P-plads ved Greve Landevej. Ved sletten på det nordlige areal vil der blive etableret bålplads, et bordebænkesæt og placeret tykke kævler og evt. store sten som lege/kravlemulighed. Derudover vil der blive plantet en gruppe valnøddetræer og hindbær, brombær, hassel og hylde til bærplukning. Der etableres ikke egentlige lege- og motionsredskaber (de hører mere hjemme i en park). På sigt kan man godt forestille sig at der opføres en bålhytte i dette område, men det kræver flere penge end vi i dag råder over og en fornemmelse af, at den ikke bliver ødelagt ved hærværk/afbrænding. Forslaget til arealanvendelse og tilplantning er vedhæftet.

Den endelige placering af parkeringspladsen ved det sydlige areal / Karlslunde Centervej aftales med kommunen efterfølgende, idet kommunen ejer ca. 12 meter vejrabat.

På kortene er omtalt holme:

- I egesåningerne vil det være grupper af: skovfyr, avnbøg, lind, spidsløn
- I bøgene vil det være grupper af ædelgran, ask, kirsebær, douglasgran.
- I bølgebevoksningerne indplantes spredt i rækkerne lærk eller rødel som ammetræer.
- Forkortelser på kort: RGR = rødgran og DGR = douglasgran.

4. Ekskursion til et andet skovrejsningsprojekt?

KS vi har aftalt i vores skovrejsningsråd for Tune Skov at besigtige Gulddysse Skov mellem Gundsømagle og Jyllinge. Her har styrelsen købt ejendomme op og plantet skov siden 2001. Rådet – dem der har tid og lyst - mødes: **torsdag den 14. oktober kl 10.00** på P-pladsen ved Piledyssen (efter Gulddysse Skovvej) KRAK side 123 B6 i Gulddysse Skov ved Gundsømagle. Besigtigelsen vil være færdig ved 12-tiden.

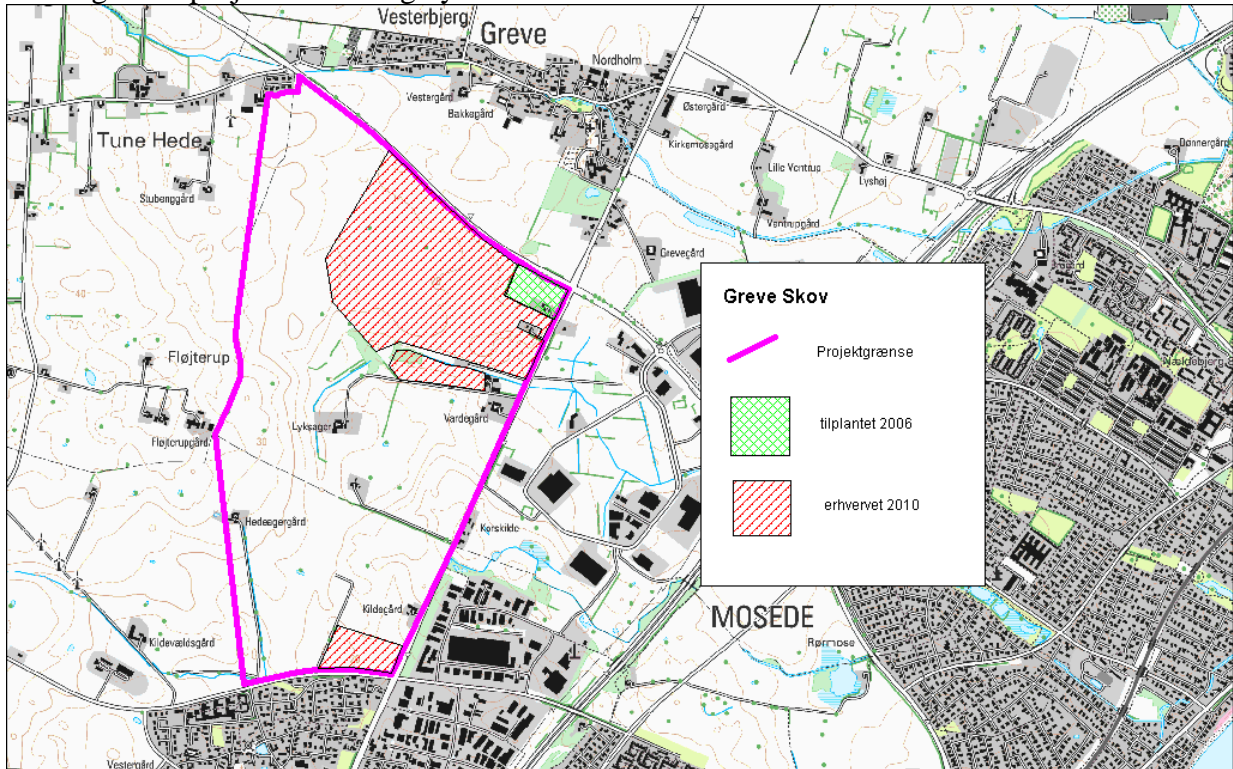
5. Næste møde

Ikke fastsat, Styrelsen indkalder, når det bliver relevant.

6. Eventuelt

Ingen punkter.

Oversigt over projektområde og nye erhvervelser:



Skov- og Naturstyrelsens forslag til anvendelse af areal i sydøst



Bilag: Skov- og Naturstyrelsens udkast (efter mødet) til anvendelse for areal i nord





Skovrejsning Greve Skov 2011 Skovbryn

8 rækker bredt skovbryn som ydre afgænsning

Rækkeafstand: 1,8 m

Planteafstand 1,8 m

Det giver ca. 3000 planter/ha

Der plantes 3 planter af hver art, da beplantningen derved kan tåle at nogle planter går ud uden vi behøver at udbedre, og alligevel kan beholde variationen i buskbæltet. Der er brugt 12 % skovfyr for at skovbrynet skal være lidt grønt om vinteren.

Rækkerne starter ude fra skel.

1. række: 3 roser, 3 fjeldribs
2. række: 3 slåen, 3 kvalkved
3. række: 3 skovfyr, 3 hassel
4. række: 3 tørst, 3 avnbøg
5. række: 3 stilkeg, 3 røn
6. række: 3 hassel, 3 dunet gedebled
7. række: 3 skovfyr, 3 avnbøg
8. række: 3 stilkeg, 3 benved

I alt er bredden af skovbrynet ca. 18 m fra skel.