



**Referat fra møde den 20.9 2011 i
skovrejsningsrådet for Greve Skov**

Deltagere:

BA Bjarke Abel, Greve Kommune
HJ Heidi Evy Jørgensen, Greve Kommune
PB Per Breddam, Danmarks Naturfredningsforening
GP Gert Pedersen, Friluftsrådet
IS Inga Skjærris, Danmarks Idræts Forbund
JL Jan Larsen, Kildebrønde Bylaug
JPB Jens Peter Bundgaard, Naturstyrelsen Østsjælland
KS Kim Søderlund, Naturstyrelsen Østsjælland

Ikke til stede:

MM Morten Mortensen, Greve Museum
SLJ Søren Leth-Jacobsen, Landbo-Centrum
Vakant, Greve Landsbylaug

1. Status for projektet

KS orienterede:

- Naturstyrelsen har som planlagt på mødet den 21.9 2010 tilplantet de nordøstligste arealer i april 2011. Som bekendt kunne der ikke skaffes agern til egesåningerne, så disse arealer blev dyrket med korn uden brug af pesticider i 2011. Arealerne planlægges sået i foråret 2012. Som bilag 1 er vist antal plantede planter frem til og med 2011.
- Styrelsen planlægger at få opsat hegn om kulturerne i efteråret 2011.
- Styrelsen planlægger også at få sat hegn om hundefoldene, så de kan komme i funktion.
- P-pladsen ved Greve Landevej planlægges etableret i 2011, mens de øvrige vejanlæg først planlægges etableret i 2012.
- Styrelsen har erhvervet 45 ha ny jord ved erhvervelsen af Lyksagergård vha. jordfordelingen i 2011; og anvendelsen af dette areal skal drøftes under punkt 2.
- Lyksagergårds bygninger planlægges nedrevet i 2011.
- Styrelsen har erhvervet stiret over matr.nr. 10 x Greve by, Greve, således at der kan etableres en sti til Greve Landsby. Stiretten indebærer, at Naturstyrelsen kan lægge grus i bredde af op til 4 meter på en trækning strækning af ca 18 meter. Landmanden bibeholder ejendomsretten og har ret til færdsel med maskiner tværs over stien uden at skulle retablere eventuelle skader. Sidstnævnte betyder, at stien lejlighedsvist kan være i dårlig stand på denne strækning, men det er et vilkår. Og grundlæggende er det jo meget i mødekomende af ejeren, at vi kunne få stiretten.
- Samlet set er skoven nu oppe på 110 ha.

2. Naturstyrelsens forslag til anvendelse af Lyksagergårds jorder

JPB gennemgik styrelsens forslag til arealanvendelse mv. som var udsendt sammen med dagsordenen. Der var generelt tilfredshed med forslaget, som vil blive realiseret i løbet af 2012 og 2013, idet de sydligste arealer bliver forpagtet ud i 2012 (uden brug af pesticider) og først tilplantes og

sås i 2013. Rådets medlemmer var således enige i plantevalget og udtrykte tilfredshed med det foreslåede forløb af skovvejene.

HJ gjorde opmærksom på at kommunen ikke var helt sikker på, om Greve Skov ville påvirke udsigten fra Fløjterupvej over Køge Bugt. I givet fald burde man overveje at friholde en udsigtskile gennem skoven. Det aftaltes, at kommunen undersøger sagen, og såfremt det er relevant med en udsigtskile på de planlagte arealer, så indkaldes rådet til nye drøftelser.

HJ oplyste, at Greve Kommune ønsker på sigt at etablere en sti fra Fløjterup til Rørmosekilen og eventuelt også fra Greve Landsby til Karlslunde Landsby (sidstnævnte er ikke politisk behandlet endnu). Stierne skal gerne have forbindelse til skovvejene og løbe igennem skoven. KS oplyste, at Naturstyrelsen gerne forbinder skovvejene ud til stier, der kommer uden for skoven, når stierne anlægges.

HJ gjorde opmærksom på, at det sydvestligste hjørne af det nyerhvervede areal er udpeget som beskyttelsesområde med kulturhistoriske interesser i Greve Kommuneplan. HJ undersøger om arealet bør friholdes fra tilplantning. KS oplyste, at Naturstyrelsen vil acceptere at holde arealet åbent, hvis kommunen konkluderer, at det er korrekt i forhold til beskyttelsesinteresserne. Desuden er et areal midt i den kommende skov udpeget som beskyttelsesområde i Greve Kommuneplan, fordi det er lavbundsareal. Dette areal bør ikke tilplantes, men anvendes som vådområde, eng, slette m.v., hvilket Naturstyrelsens plan også lægger op til.

IS lagde vægt på at skoven kan bruges af motionister, og der kunne etableres ridestier og MTB-ruter i skoven. KS svarede, at skovvejene er et godt tilbud til gående, løbende og cyklende skovgæster, men at der ville være rideforbud på selve gruset, da ridning ødelægger grusveje for andre brugergrupper. Men der kan rides i rabatten og på sletter, og styrelsen ville gerne etablere ridespor i samarbejde med rytterne. Det var dog ikke givet, at styrelsen havde råd til at etablere ridestier med belægning, og rytterne skal være aktive deltagere, for at styrelsen vil prioritere ridespor. På samme vis vil styrelsen også gerne etablere MTB-spor i samarbejde med MTB-ryttere.

GP foreslog, at man i skovens første tid lagde nogle sten ud i bevoksningerne til glæde for skovgæster og O-løbere, når man kan færdes i bevoksningerne. GP afleverede et kort med forslag til placering. KS svarede, at styrelsen var positiv, og at udlægning kan være besværlig og at stenene nok skal udlægges, når kulturplejen er afsluttet; bortset fra i egesåningskulturer, hvor det kan ske efter såning.

Under drøftelserne gav KS udtryk for, at Naturstyrelsen gerne vil åbne rørlagte grøfter, hvis styrelsen har råd til det og det er muligt. JPB er i kontakt med naboer og tidligere ejer og forpagter mhp at få kortlagt drænledninger, som har betydning for naboerne. Naturstyrelsen er som udgangspunkt også positiv overfor at modtage rent vand til rekreative og naturmæssige formål i skoven, f.eks. overfladevand fra arealer uden for skoven, således at vådområder i skoven eventuelt udnyttes som forsinkelsesbassiner. Greve Kommune drøfter mulighederne for klimatilpasning via bassin og vandløb med Greve Forsyning.

Tilplantningsplanen er vedlagt som bilag.

3. Næste møde

Ikke fastsat, styrelsen indkalder, når det bliver relevant.

4. Eventuelt

Ingen punkter.

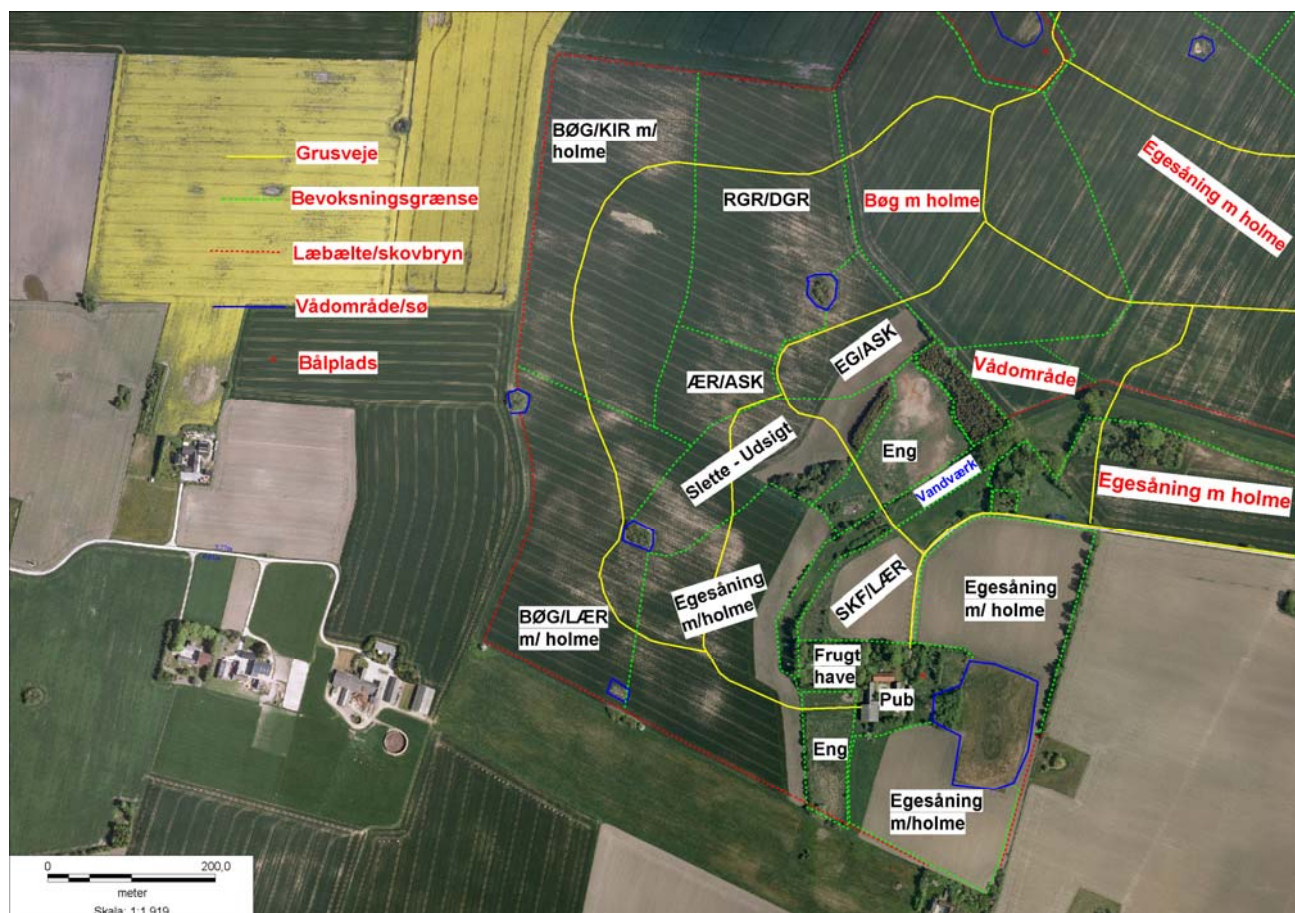
Bilag: Naturstyrelsens plan for arealanvendelsen

Greve Skov, status 1.9 2011

Antal plantede træer og buske

	2006	2007-10	2011	2012	2013	sum i alt	sum %
bøg	4250					4250	7,7
eg	250		600			850	1,5
ask	1575					1575	2,8
birk						0	0,0
ær (ahorn)						0	0,0
spidsløn			15.600			15600	28,2
el	1425					1425	2,6
avnbøg	475		750			1225	2,2
kirsebær	400					400	0,7
røn	200		300			500	0,9
skovabild	175					175	0,3
løvtræ i alt	8750	0	17250	0	0	26000	47,0
rødgran			14.800			14800	26,8
douglasgran	400		5000			5400	9,8
ædelgran	400		1900			2300	4,2
lærk						0	0,0
skovfyr	100		2300			2400	4,3
						0	0,0
nål i alt	900	0	24000	0	0	24900	45,0
slåen	175		450			625	1,1
kvalkved	75		450			525	0,9
hyld	75					75	0,1
bened			300			300	0,5
tørst			450			450	0,8
hassel	225		750			975	1,8
fjeldribs	100		450			550	1,0
hvidtjørn	100					100	0,2
hunderose			450			450	0,8
gedeblad	75		300			375	0,7
buske i alt	825	0	3600	0	0	4425	8,0
Plantet i alt	10475	0	44850	0	0	55325	100,0
akkumuleret	10475	10475	55325	55325	55325		

Bilag 2: Naturstyrelsens plan for arealanvendelsen for Lyksagergårds jorder



I bøg med hhv. kirsebær (BØG/KIR) og lærk (BØG/LÆR) som ammetræer indplantes grupper af ædelgran, douglasgran og ask.

I Egesåningerne (Egesåning m/holme) plantes grupper af avnbøg, lind og skovfyr.

SKF/LÆR: skovfyr og lærk i blanding.

RGR/DGR: rødgran og douglasgran i blanding.

Græs og skovarealerne ved "vådområde" og "Eng" fortsætter med den nuværende arealanvendelse - høslet og/eller bevoksning.

Den nordlige del af arealet planlægges tilplantet i 2012; den sydligste del i 2013.

Bilag 3: Naturstyrelsens plan for arealanvendelsen i Greve Skovs nordlige del, dvs. de samlede planerne efter drøftelserne i rådet i 2010 og 2011.



De gule streger viser de kommende grusveje. De grønne stiplinger viser bevoksningsgrænser. De blå streger afgrænser vådområder. Den fuldt optrukne røde streg i nord viser stiforbindelsen til Greve Landsby. Med hensyn til forkortelser henvises til teksten til bilag 2.