

Rø Plantage

Højlyngen henlå tidligere som fælles græsningsareal for øens bønder og husmænd, men i 1800-tallet blev arealet udskiftet. En stor del af højlyngen blev til landbrugsejendomme, resten blev plantet til med skov. Rø plantage blev anlagt fra 1865-1875, især ved såning af en blanding af skovfyr, rødgran og lærk. Enkelte af de smukke gamle skovfyr ses endnu rundt om i plantagen.

Undergrunden er bornholmsk gnejs - en lys grå eller rødliggrå sribet bjergart. Gnejsen er dannet i forbindelse med en bjergkædefoldning for 1700 mio. år siden og hører dermed til de ældste bornholmske bjergarter.

Plantagen gennemskæres af to større sprækkedale - Søndre og Nordre Borgerdal. Retningen er som for de fleste sprækkedale på øen sydvest mod nordøst. Vandløbene i de to dale samler sig lige uden for plantagen i Bobbe-åen - "Bobbe" betyder noget overnaturligt på bornholmsk, en mellemting mellem trolde og spøgelse. Nær det gamle skovfogedsted er åen opstemmet til en sø - det skete efter stormen i 1967, hvor søen blev brugt til oplagring af store mængder tømmer.

Jordlaget er tyndt og ikke videre frugtbart, og mange steder kan man se klippen. Rødgran, skovfyr og eg vokser dog ganske godt i plantagen, mens de mere krævende træarter som ask eller kirsebær udvikler sig ret ringe. Der er kun få gamle træer i plantagen, som jo heller ikke er ret gammel. Dertil kommer, at der har været ret store stormfald, især i 1956 og 1967, men og -så i 1981, 1993 og 1999.

Rø plantage har altid været marginaljord - noget man først udnyttede når andre muligheder var udtømt. Der er derfor ikke mange fortidsminder. Men der findes dog svage spor af agersystemer fra jernalderen i den nordlige udkant, et antal røser samt resterne af "Borgen" - en tilflugtsborg som tilsyneladende aldrig er bygget færdig. Desuden findes der enkelte hulveje.

Der er en stor råvildtbestand, og langs udkanterne kan man støde på fasaner. Lidt harer er her også.



Velkommen til Rø Plantage

Rø Plantage er en skov af nyere dato. Den ligger i den tidligere højlyng og er på 590 ha eller næsten 6 km² stor. Det mest kendetegnende for plantagen er de 2 meget markante sprækkedale, der gennemskærer området. Terrænet er flot og spektakulært.



Vandreture: Der er afmærket to vandreture i plantagen - en lille runde, der tager ca. ½ time, og en længere på ca. 1 time. Turene går gennem bakket og til tider vanskeligt terræn med smukke udsigter. Sørg for fornuftigt fodtøj, evt. gummistøvler.

Handicapforhold: Rø Plantage er ikke egnet til kørestolsbrugere og dårligt gående. Man kan ikke bruge kørestol på vandreruterne, og skovstierne har store stigninger.

Fri teltning: Det er muligt at overnatte i telt i Rø Plantage indenfor reglerne af "fri teltning" - kun én nat samme sted, højst 2 tremandstelte på samme område, ingen åben ild og teltene må ikke kunne ses fra beboelser og veje.

Rø Plantage administreres af Naturstyrelsen Bornholm,
mail: BON@nst.dk eller på tlf: 72 54 30 00.

● Rø Plantage



Miljø- og Fødevareministeriet
Naturstyrelsen

www.naturstyrelsen.dk
Tlf. 72 54 30 00

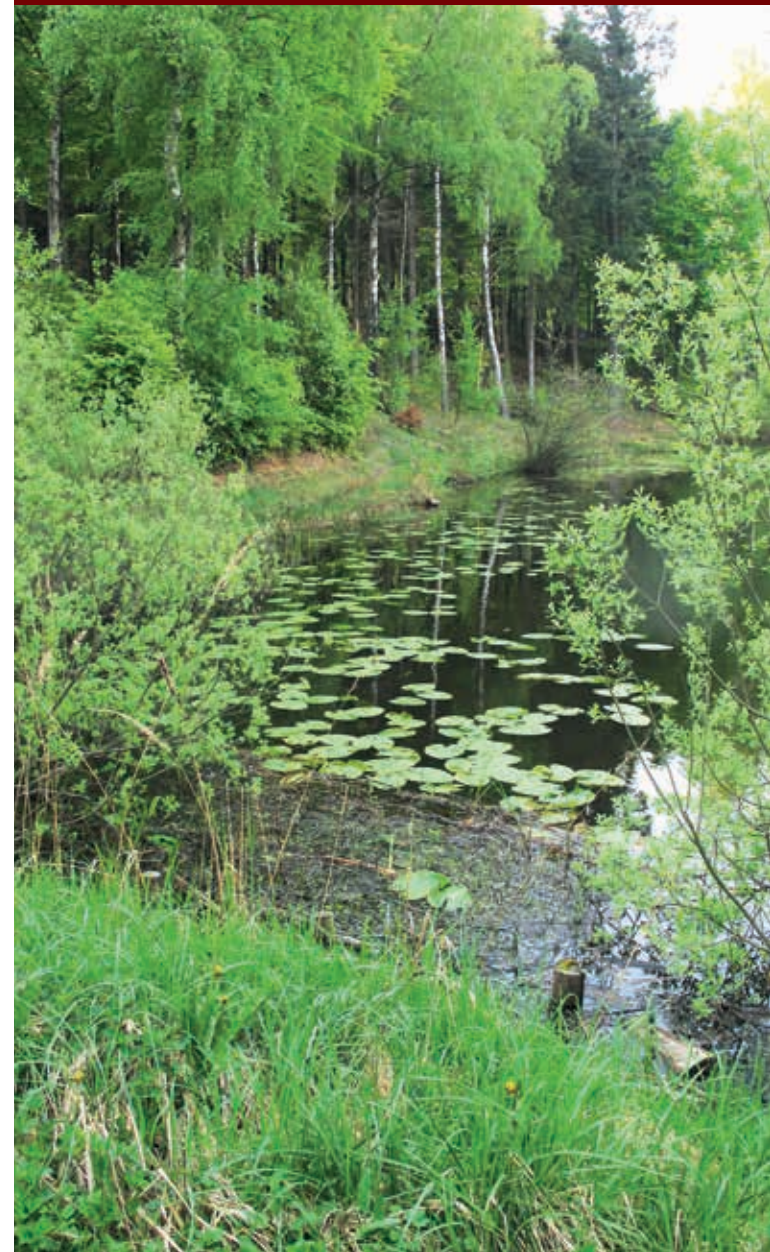
Vandreture nr. 27

Serien "Vandreture" er foldere over udvalgte naturområder, som bl.a. fås på biblioteker og turistbureauer eller hentes på Naturstyrelsens hjemmeside www.nst.dk.

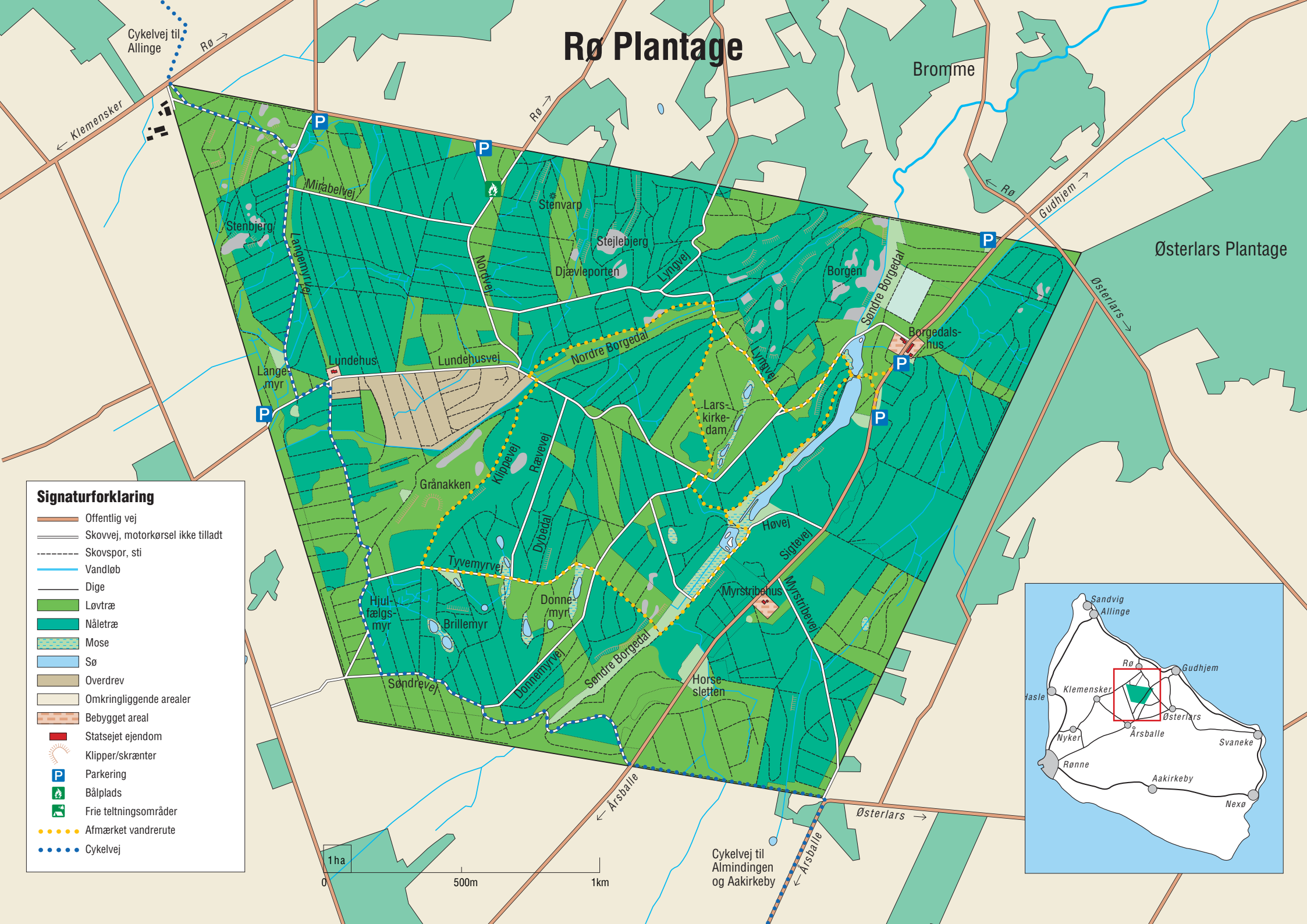


Miljø- og Fødevareministeriet
Naturstyrelsen

Rø Plantage Bornholm



Rø Plantage



Signaturforklaring

-  Offentlig vej
-  Skovvej, motorkørsel ikke tilladt
-  Skovspor, sti
-  Vandløb
-  Dige
-  Lovtræ
-  Nåltræ
-  Mose
-  Sø
-  Overdrev
-  Omkringliggende arealer
-  Bebygget areal
-  Statsjet ejendom
-  Klipper/skrænter
-  Parkering
-  Bålplads
-  Frie teltningsovråder
-  Afmærket vandrerute
-  Cykelvej

