



Trampestierne langs Susåen (stiplede gule og røde linier).  
Genslyngninger af Susåen er vist med rødt,  
genskabte stenstrøg er vist med hvide prikker.

#### FÆRDSEL I OMRÅDET

Trampestierne er ikke handicapvenlige, og der kan være fugtige partier undervejs. Tag fornuftigt fodtøj på.

Hunde skal være i snor. Man bør ikke tage hund med på den røde tur, når kreaturerne er på græs.

Fiskeri i åen er ikke tilladt.

## Gå en tur langs Susåen

Kun få steder kan man gå langs den godt 80 km lange Suså. Derfor åbner projektet to ny trampe-stier fra Vrangstrup:

- **DEN GULE TUR** går langs Ringsted å gennem fåreindhegningen. Lige inden sammenløbet er der en bro, og herfra går man langs Susåen. Neden for Hagbardshøj går stien ind i landet. Stien er lagt sådan at man ikke kommer ind i kreaturindhegninger. Hele rundturen, som følger små offentlige veje tilbage, er på 4.3 km.
- **DEN RØDE TUR** går gennem en kreaturindhegning inden den krydser Susåen. Her kan man gå rundt i en stor kreaturindhegning og har bl.a. god udsigt til jernbanebroen som fører over dalen i stor højde.



## Susåen

Susåen er Sjællands største vandløb. Den var 83 km lang - og med ådalsprojektet er den blevet næsten en kilometer længere. Susåen er det å-system på Sjælland som har flest forskellige fisk (omkring 20 arter). Nogle af øens allerbedste vandløb, som aldrig har været reguleret og som har et stort naturindhold, ligger i Susåens øvre ende.

Susåens øvre løb har et betydeligt fald og en ret jævn vandføring året rundt. Åen ligger nemlig lavt i landskabet, og vandet kommer fra store bakker med kalk og grus. Længere nede er faldet lille, og vandføringen svinger meget mere, sådan som det er normalt for østdanske vandløb. Vinter og forår kommer meget af vandet fra smågrøfter og landbrugets drænrør - og når det regner eller sneen smelter kommer der pludselig meget vand fra byernes befæstede arealer. Susåen har altid været en forhindring som var svær at komme over. Flere steder ligger kirkerne få hundrede meter fra hinanden på hver side af åen. Broerne over åen har ligget samme sted fra gammel tid. Vejdæmningen i Vrangstrup skal således stamme fra middelalderen.

Miljøministeriet  
Naturstyrelsen  
Tlf. 72 54 30 00

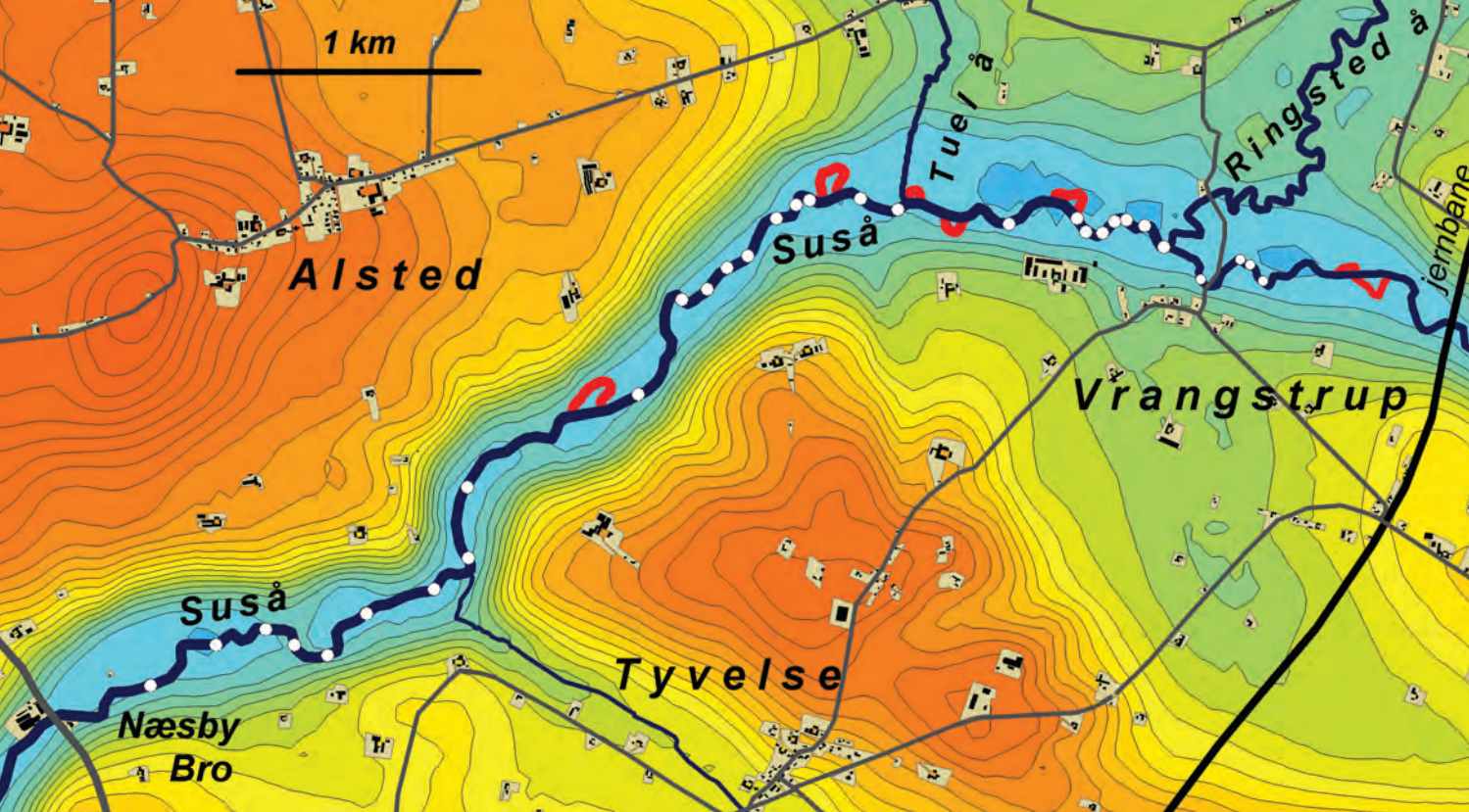
Naturstyrelsen  
Hannenovvej 22, 4800 Nykøbing F.  
Direkte tlf. 72 54 32 37  
[www.naturstyrelsen.dk/Lokalt/Storstrøm](http://www.naturstyrelsen.dk/Lokalt/Storstrøm)



Miljøministeriet  
Naturstyrelsen

Forsidefoto: ©NIRAS. Tekst og grafisk tilrettelægning: Tom Nielsen. Tryk: SvendborgTryk 2011

# Ådalsprojektet Mellemste Suså



Projektområdet fra Næsby Bro til jernbanebroen i Vrangstrup (ca. 8 km). Genslyngning af åen er vist med rødt, de hvide prikker er genskabte stryg. 2,5 m højdekurver - Susådalens bund ligger godt 10 meter over havet.

## Ådalsprojektet Mellemste Suså

Ådalsprojektet, som var færdigt i 2011, gik ud på at

- fjerne kvælstof (N)
- få en mere naturlig å
- holde landskabet åbent
- give offentlig adgang til ådalen

Projektet berørte 45 lodsejere - og uden deres positive medvirken var det ikke blevet til noget.

### Fjerne kvælstof

Projektet fjerner årligt 34 tons kvælstof fra vandmiljøet. Det sker ved at grøfter og dræn afskæres så de ikke løber direkte i Susåen. I stedet passerer vandet engene, og det gør at kvælstoffet omsættes fra nitrat til frit kvælstof som forsvinder op i luften. Engene bliver selvfølgelig vådere om vinteren og i det tidlige forår. Det er her at dræn og grøfter er vandførende. Engene bliver dog ikke vådere end at her normalt kan gå køer fra maj til oktober. Og det er vigtigt for at undgå tilgroning.

### En mere naturlig å

Mange af åens naturlige slyngninger blev fjernet i 1930, og samtidig blev åen uddybet noget. Herved forsvandt mange af de bedste stenstryg i åen. Og også den brusen eller susen som skal have givet navn til åen.

Det skete for at man kunne have større nytte af engene i landbruget - men der var dog stadig jævnlige oversvømmelser. Vandet i åen var en overgang temmelig ringe, men det er blevet meget bedre i de sidste 20 år. Byerne renser spildevandet, og landbruget er blevet mere effektivt til at håndtere gødningen.

Men selve åen trængte til forbedringer.

### Genslyngning

Man kunne dog stadig se åens gamle slyngninger, både i marken og på luftfotos.

Susåen er nu lagt tilbage i de gamle slyngninger. Og efter kort tid vil det kun være de nu afsnørede åløb som afslører at der er sket noget. De bliver nemlig liggende til glæde for frøer m.m.



### Stryg og sten

Hele 31 af de gamle stenstryg i åen er genskabt. Der er udlagt store mængder håndsten og en del større sten. Der er i alt brugt 3.000 m<sup>3</sup> sten foruden 4000 sten fra 30 cm og op. Strygene giver meget bedre forhold for livet i åen. Der kommer strømlæ for fisk, vandet iltes mere, planterne får det bedre.

I Ringsted å, som har et godt fald på vandet, er der lagt mange store sten ud - og de har her samme virkning som stenstrygene.

### Holde landskabet åbent

Projektet gør at landskabet holdes åbent - fra åens bredder og op til det dyrkede land på begge sider (enkelte ejendomme er dog ikke med). De eksisterende træer og krat bliver, men der må ikke plantes f.eks. energi-pil eller andre halvhøje afgrøder. Dog plantes der få skyggetræer ved stenstrygene for at hæmme væksten af planter i åen. Jorden i ådalen drives som enge - med græssende køer eller høhøst. Det gør at arealerne ikke gror til. Der må ikke bruges kunstgødning eller sprøjtemidler på engene eller ådalens sider.

### Til hvad nytte?

Selve Susåen er udlagt som Natura2000-område, og det betyder at Danmark skal tage særlige hensyn til naturen her.

Projektet bidrager til at åen lever op til kravene, og det er også med til at opfylde landets forpligtelser efter EU's vandrammedirektiv.

Stryg og sten betyder mere ilt i vandet, strømlæ - og bedre skjul og gydemuligheder for fisk. Det vil gavne bl.a. Pigsmerlingen, som findes udbredt i Susåen. Bækklampret, som findes andre steder i åsystemet, vil få bedre muligheder også her. Begge arter er særligt beskyttet af EU.

Måske kan også Tykskallet Malermusling komme igen. Den var tidligere meget almindelig her og findes stadig i andre dele af åsystemet. Også malermuslingen er en af EU's særligt beskyttede arter.

Stryg, sten og bedre vand vil selvfølgelig også gavne en række af de øvrige fisk og smådyr som findes i Suså-systemet. Og måske kan odderen komme tilbage. Græsning og høstet - uden brug af gødning eller pesticider - gør at der kommer flere blomster.



Øverst: Stenstryg i Susåen. Herunder: Store sten i Ringsted Å.

