



Naturmål for Skjern Enge

Dato for udarbejdelse: 1. oktober 2020

Dato for gennemgang med forpagter:

Evt. Revision: version 1.

Formål med dokumentet ”Naturmål”

Formålet med forvaltning af arealet er at fremme og udvikle naturværdien og biodiversiteten, samtidig med at friluftslivets muligheder sikres, samt at landskabelementer og kulturhistorie bevares.

Naturmål:

- udarbejdes med henblik på at styrke dialogen mellem Naturstyrelsen og arealets forpagter/dyreholder.
- beskriver hvad forpagterens/dyreholderens indsats skal bidrage til, således at forpagter/dyreholder får indsigt i det konkrete formål med forvaltningen af arealet og derved aktivt kan bidrage til at fremme arealets naturværdier.
- tager udgangspunkt i de relevante planer for området herunder driftsplaner, Natura 2000-plejeplaner og fredningskendelser.

Lokalitet

Floriggård

Et samlet areal på ca. 40 ha., hvoraf 2 ha. er småsøer, vådområder mv.



Formålet med naturforvaltningen på arealet

De overordnede målsætninger for Skjern enge er bestemt gennem Skjern Å loven. Hovedmålet med driften og plejen af Skjern enge er, at det unikke naturområde styrkes og udvikles som et åbent ådals landskab med store, sammenhængende engarealer og vådområder med stor biologisk mangfoldighed. Landskab og naturhensyn er derfor i fokus ved prioritering af naturplejetiltag og rekreative interesser.

Den biologiske mangfoldighed på arealet søges styrket gennem målrettet pleje med græsning og udvikling af arealets mosaikker af naturtyper med hovedvægt på de ferske enge. Særligt er der fokus på at skabe yngle- og fourageringslokaliteter for engfugle og fugle tilknyttet vådområder, ligesom der i øvrigt lægges vægt på udviklingen for og beskyttelsen af de arter og plantesamfund, der danner baggrund for Natura 2000-udpegningen.

Tilstand

Arealet fremstår. Den hidtidige afgræsning med kvæg og supplerende slåning har ikke været tilstrækkelig ift. at begrænse udbredelsen af lysesiv som er markant på arealet. Arealet er siden genopretningen gradvist blevet vådere og småsøerne er blevet mere entydige på arealet.

Forekomsten af især lysesiv ønskes minimeret med henblik på at udvikle tilstanden for engen.

Der er ikke registret Natura2000 habitatnatur på arealet, bortset fra en næringsrig sø, ligesom der heller ikke er registreret levesteder for arter i henhold til Natura2000 udpegningsgrundlaget.

Hele arealet er udpeget som beskyttet §3 natur i henhold naturbeskyttelsesloven. Se kort over §3 i bilaget.

Særlige forhold

Der er ingen særlige forhold på arealet bortset fra at dele af arealet tidligere har været brugt til grusgrav.

Af særlige brugergrupper kan nævnes især lystfiskere idet laksefiskeriet i Skjern å og Omme å er særdeles attraktivt. Desuden er arealet et at de arealer hvor jagt i et begrænset omfang er tilladt i henhold reglerne og praksis for de statslige arealer i Skjern enge.

Fokusarter og/eller struktur

Arealet skal afgræsses med henblik på at skabe et lavt plantedække. Dette kan dog ikke opnås i de vådere områder, hvor supplerede slåning ikke mulig. Arealet skal græsses relativt kraftigt hvormed de bedste forudsætninger for ynglende engfugle skabes.

Opvækst af pil skal reduceres og hindres ved græsning og supplerende nedskæring.

Beskyttelse, arealudpegning og registreringer

| Lokalitet | Naturværdi | International beskyttelse | National beskyttelse (NBL §3, fortidsminder mm.) | Fredning og/eller reservat |
|------------|----------------------------------|------------------------------------------------------------------------|------------------------------------------------------------------------------------------------------|---------------------------------------------------------------------------------------|
| Floriggård | Lokal bioscore: 4-7 | Natura 2000: <i>Nr. 68 Skjern å</i> <i>Næringsrig sø.</i> | <i>Primært Eng, men også parti med mose og søer.</i> <i>Ingen registrerede fortidsminder.</i> | <i>Bekendtgørelse af lov om Skjern Å Naturprojekt med tilhørende bekendtgørelser.</i> |
| | HNV: 5-7 primært 5. | Bilag IV: <i>Ingen registreret.</i> | | |

Driftshistorie

Primært tidligere drænede landbrugsarealer med enkelte småsøer omlagt i forbindelse med Skjern å projektet i 2000. Dele af arealet har været påvirket af genslyningen af Skjern å og gravearbejder, nivelleringer og jordflytninger i forbindelse hermed.

Arealet har siden Skjern å projektet været afgræsset med kreaturer og heste.

Forvaltningstiltag (indtastes i forpagtningsdatabase)

| Lokalitet | Græsnings-tryk SK/ha | Dyre-racer | Tilskuds-fordring ja/nej - lokalitet | Tidspunkt for indsats ved udbinding brug: sommer, vinter, helårsgræsning | Andre indsatser brand, rydning, slæt, vandstandsforhold |
|-------------------|------------------------------------------------|------------------------------------|---------------------------------------------|------------------------------------------------------------------------------------------------------------------------------------------------|------------------------------------------------------------------------------------|
| <i>Floriggård</i> | <i>Ca. 0,65 pr./ha. Ca. 25 i alt.</i> | <i>Kvæg, dog op til 20% heste.</i> | <i>Ikke tilladt. Mineraler dog tilladt.</i> | <i>Der skal gå dyr på arealet fra 1. maj til 1. oktober. Arealet er ikke egnet til helårsgræsning grundet oversvømmelser fra åen.</i> | <i>Nedskæring af opvækst af pil og slåning af lysesiv på hele arealet kan ske.</i> |

Evt. Planteliste - indikator for naturtilstand

Disse arter, som indikerer god naturtilstand på lysåbne naturtyper, er fundet på arealet (arter med score mellem 4 og 7). Derudover findes følgende invasive og/eller problemarter (score -1).

Se appendiks 1 i Fredshavn et al (2012). Naturstyrelsens registreringsprojekt 2011-13.

<https://mst.dk/media/114434/tekniskanvisningtilfeltregistrering.pdf> og

Fredshavn, J.R. & Ejrnæs, R. (2007). Beregning af naturtilstand.

https://www.dmu.dk/Pub/FR599_2udgave.pdf

| Art | Score |
|------------------------------------------------------------------------------------------|-------|
| <i>Følgende positive arter med score fra 4-7 er registreret på arealet af Novana mv.</i> | |
| <i>Ingen registreret</i> | |
| | |
| | |
| | |
| | |
| | |
| | |
| | |

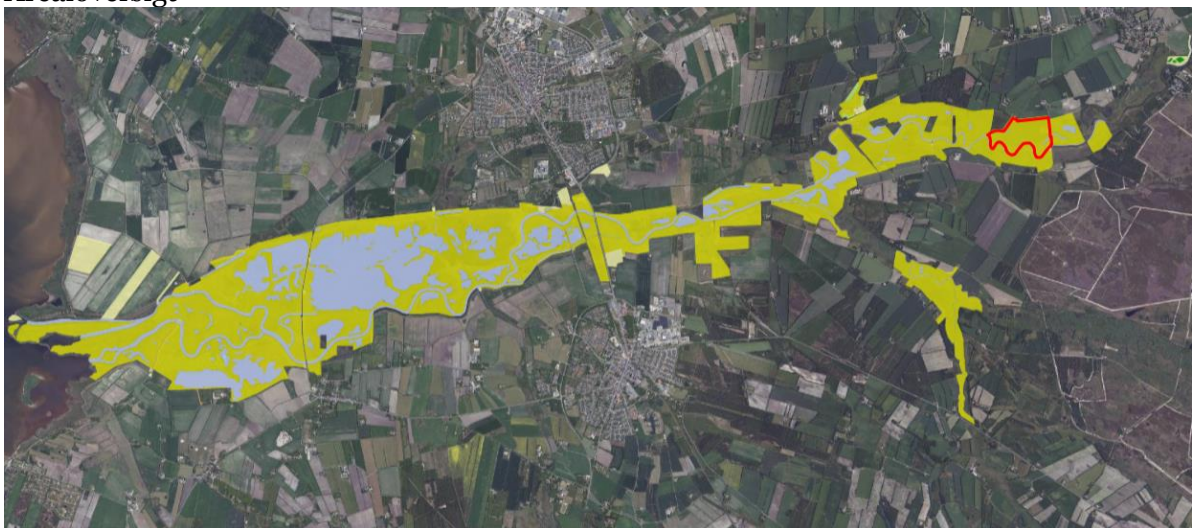
| Art | Score |
|------------------------------------------------------|-----------|
| <i>Følgende negative arter er fundet på arealet.</i> | |
| <i>Gråpil</i> | <i>-1</i> |
| | |
| | |
| | |
| | |
| | |
| | |
| | |

Evaluering (ved næste revision af forpagtningsaftale- max 5 år)

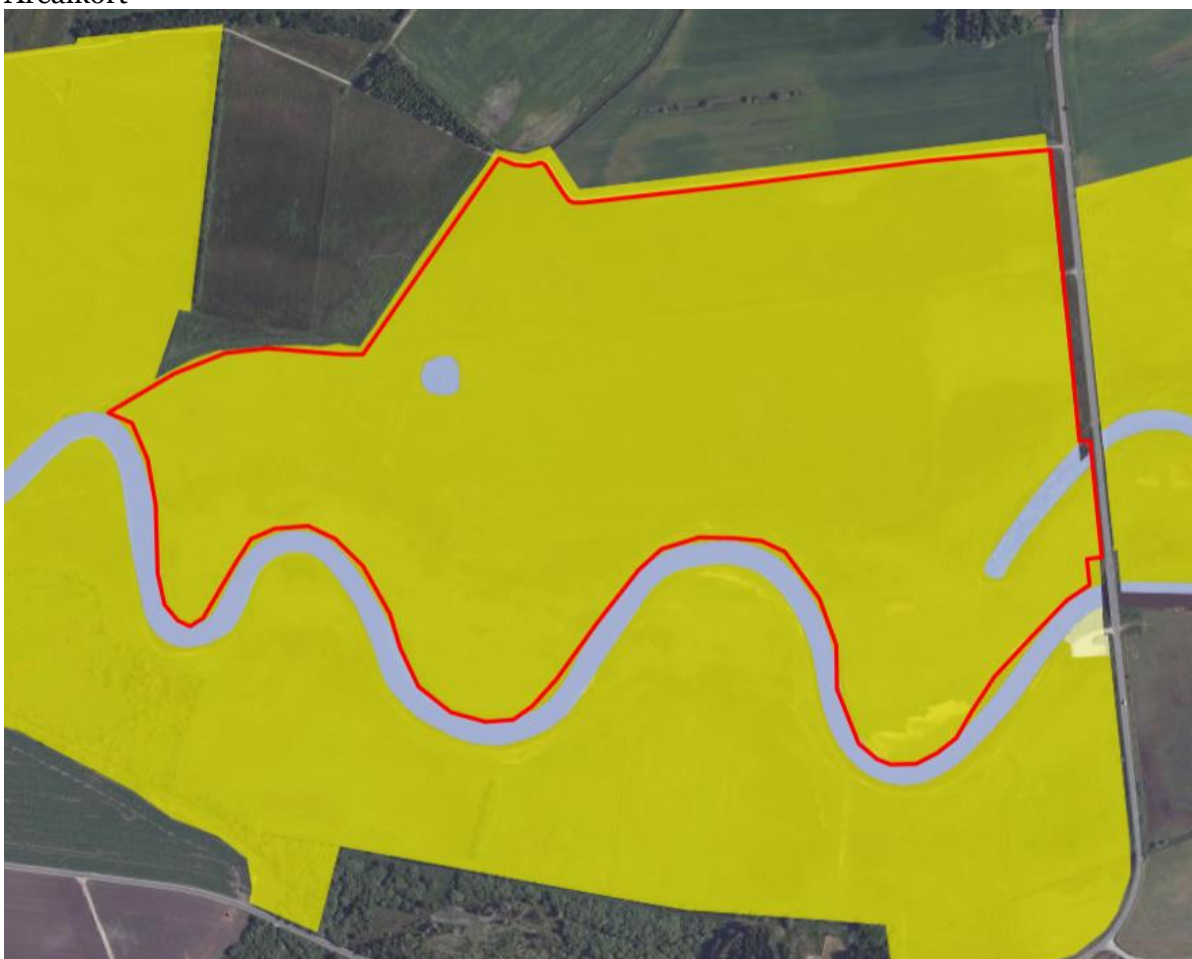
| Emne | Opnåelse | Beskrivelse |
|------------------------------------------------------------------------------|----------|-------------|
| Er beskrevne indsatser gennemført? | | |
| Er beskrevne målsætninger opnået? | | |
| Er der nye trusler eller problematikker identificeret? | | |
| HNV eller bioscore stabil eller forbedret? | | |
| Hvis Natura 2000, er naturtilstanden jfr. NOVANA afrapporteringen forbedret? | | |
| Skal arealets målsætning eller virkemidler revideres? | | |
| Er nye sjældne eller beskyttede arter registreret på arealet? | | |
| I hvilket omfang er indikatorer for god naturtilstand tilstede? | | |
| Er forvaltningstiltag beskrevet i naturmål revideret efter udbudsrunderen? | | |
| Andet | | |

Bilag

Arealoversigt



Arealkort



§3 kortlægning



HNV kort (oktober 2020)



Løbende notater om arealer og dyrehold

Ingen.