

Dyre- og planteliv

De forskellige dyr og planter, som normalt findes i de danske skove, vil indvandre efterhånden, som skoven vokser op. Ved de nye vådområder vil frøer, tudser, vandinsekter og ænder hurtigt indfinde sig. Rådyr, hare, ræv og forskellige mus vil også indtage området ret hurtigt, da mange af dem færdes i området allerede. her i området findes også kronvildt. De mange bær- og frugt bærende buske, der plantes i skovbrynene, er til stor glæde for fuglelivet i skoven og for bier i blomstringsperioden. Skovbundsplanterne vil være noget længere undervejs, ligesom fugle der yngler i hule træer.



Friluftsliv og borgerinddragelse

Der indtænkes forskellige friluftsfaciliteter og -muligheder i de nye skovområder. F.eks. stier, grillpladser, og hundeeområder fordelt efter en overordnet prioritering.

Et skovrejsningsråd vil følge udviklingen i skovrejsningsområdet. Alle interesserede kan bidrage med idéer til naturfremme og friluftsliv i den nye Æbelholt Skov ved evt. at indgå i frivillige arbejdsgrupper eller ved henvendelse til Naturstyrelsen Nordsjælland på tlf. 72 54 30 00 eller nsj@nst.dk.

Samarbejdsparter

Skovrejsningsprojektet er et samarbejde mellem HOFOR, Hillerød kommune, Growing Trees Network Foundation og Naturstyrelsen. HOFOR finansierer en stor del af jordopkøbet i området, mod at Naturstyrelsen lægger deklARATIONER på arealerne om ikke at bruge miljøfremmede stoffer, for at sikre rent drikkevand til Hovedstadsområdet. Naturstyrelsen opkøber, planlægger og forvalter. Hillerød Kommune indgår i planlægningen og udpeger områder, hvor de af landskabelige grunde, ønsker eller ikke ønsker skov, og Growing Trees Network Foundation donerer træer til Folkeskoven.

Skovrejsning og beskyttelse af grundvandet

Plantning af skov i Danmark er ikke et nyt fænomen. Skovarealet er siden begyndelsen af 1800-tallet øget fra ca. 3 % til ca. 14 % af landets areal. Formålet med skovrejsningen har varieret gennem tiderne.

Et af de vigtigste formål med plantningen af Æbelholt Skov er beskyttelse af grundvandet. I Danmark er der god tradition for, at drikkevand fremstilles af uforurenet grundvand. Dette grundvand kan nøjes med en simpel behandling, bestående af iltning og filtrering, før det er klar til at drikke. Dette ønskes fastholdt, og derfor er det af afgørende betydning, at grundvandet også i fremtiden har en god kvalitet.

Æbelholt Skov yder og vil fremover yde god beskyttelse af grundvandet, fordi der ikke anvendes gødning, sprøjtemidler eller andre stoffer, som kan skade grundvandet. Herved sikres en permanent beskyttelse af det grundvand, der dannes under den nye statsskov.

Vil du vide mere, er du velkommen til at kontakte:

Naturstyrelsen Nordsjælland, Gillelejevej 2 B, 3230 Græsted, tlf. 72 54 30 00. E-mail: nsj@nst.dk eller se hjemmesiden: <http://www.naturstyrelsen.dk/Naturbeskyttelse/Naturprojekter/Projekter/Hovedstaden/Skaevinge/>



Naturstyrelsen
Gillelejevej 2B
3230 Græsted
www.naturstyrelsen.dk



HILLERØD
KOMMUNE

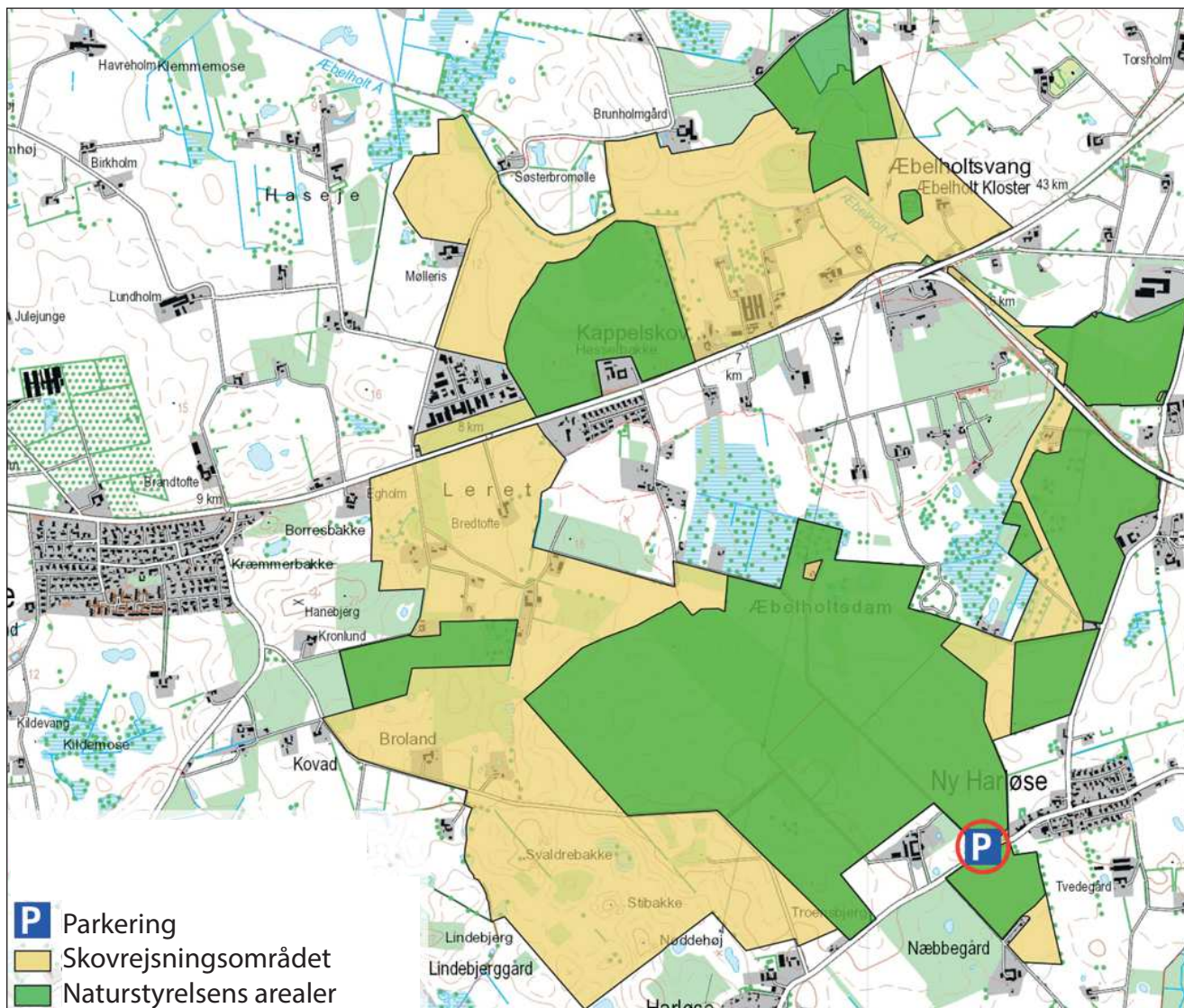


HOFOR



Miljøministeriet
Naturstyrelsen

Skovrejsning Æbelholt Skov



Æbelholt Skov skifter hele tiden karakter. Der opkøbes nye arealer når det er muligt og der plantes arealer til, etableres brede skovbryn, vådområder, lysåbne områder og stier. Langs Æbelholtdamvej er der plantet en række æblesorter, som med tiden forhåbentligt vil give en udvalgt af forskelligt smagende æbler.

Skovrejsningsområdet Æbelholt Skov

Æbelholt Skov er en ny skov under etablering mellem Melløse og Hillerød. Skoven vil på sigt blive ca. 532 ha. I 2018 blev afgrænsningen for skovrejsningsområdet ændret, som følge af en ny grundvandskortlægning.

Nye arealer

Arealer indenfor skovrejsningsområdet vil blive opkøbt, hvis det er muligt, efterhånden som de bliver til salg. Afgrænsningen skal ses som et ønske på langt sigt. Gennemsnitlig vil knapt halvdelen af arealerne forblive som lysåbne områder. Dræn bliver sløjfet, så der kan opstå småsøer og moser. Nogle græsarealer vil blive slået eller evt. afgræsset og friluftsliv vil blive indtænkt.

Mange formål

Formålet er dels at sikre rent drikkevand, og dels at området kan udvikle sig til et attraktivt areal med stort naturindhold og plads til friluftsliv. Samtidig bidrager det til det nationale mål om at øge skovarealet i Danmark. Det forventes, at skoven med tiden også vil blive leverandør af træ til træ- og energiindustrien. Skoven bidrager til at oplagre CO₂ og mindske brugen af fossile brændstoffer. Samtidig holder skoven bedre på den øgede nedbør, som den globale opvarmning forventes at medføre.

Folkeskov

I et samarbejde med Growing Trees Network Foundation etableres der en Folkeskov på ca. 40 ha af skoven. Alle kan være med til at donere træer til skoven via folkeskoven.dk

Træarter i den nye skov

Der er anvendt mange forskellige træ- og buskarter i Æbelholt Skov. Der er bl.a. plantet eg, lind, bøg, rødell, kirsebær og skovfyr, men også valnød og ægte kastanje. Der plantes primært løvtræer tilpasset de lokale forhold, ikke mindst jordbund og fugtighed. Desuden plantes en del forskellige buske bl.a. skovabild, tjørn, hassel, kvalkved og benved særligt i skovbrynene.

