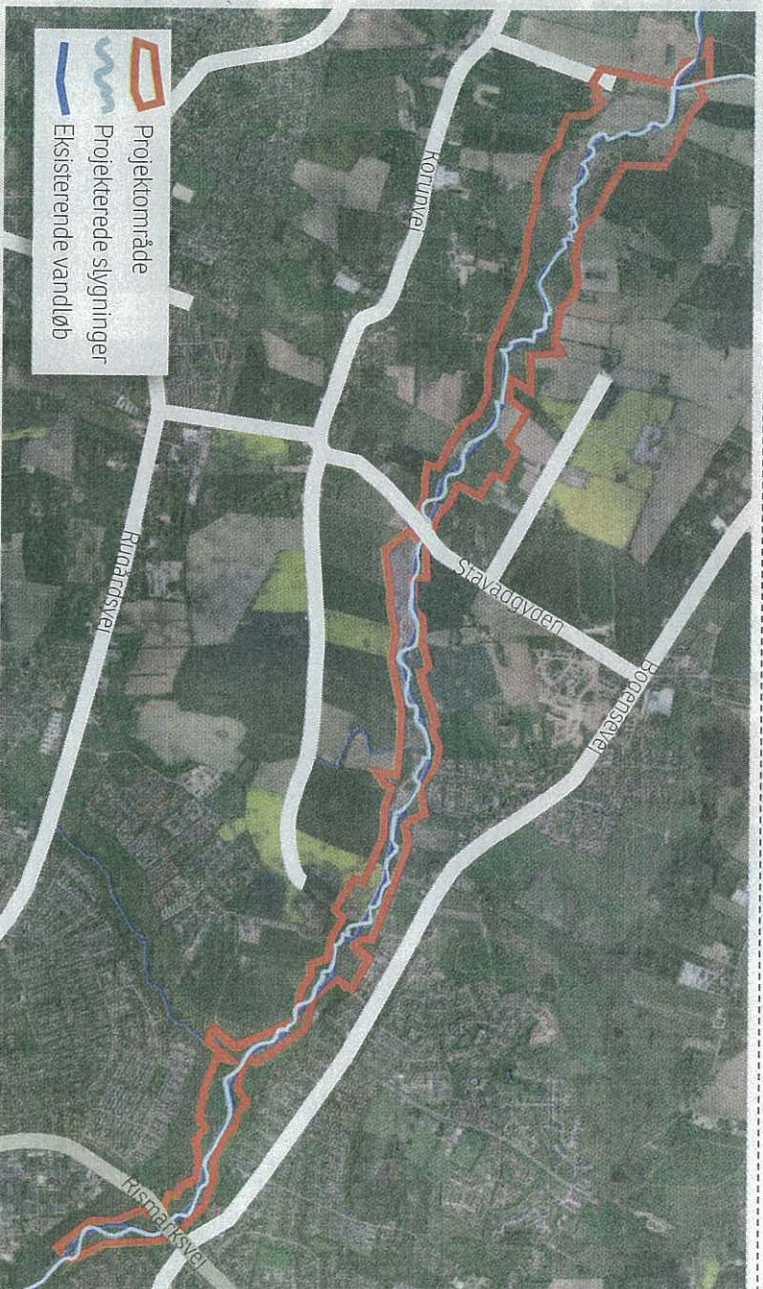


Genslyngning af Stavids A



■ Fra Dybvadsbro ved Trøstrup til Næsby: Stavids A får på et 7,6 km langt stykke slyngninger som i gamle dage. Og bliver dermed 1,1 km længere. Graphic: Gert Efton

Nyestier langs genslynggetå

■ En genslyngtet Stavids Å indvies i dag. Det er til gavn for naturen og betyder også, at stien langs åen forlænges til Næsbyhoved Broby

Næsby: Det har været på tegnebrættet siden 2004 i det heddengangne Fyns Amt.

Det har taget sin tid at realisere det, men nu er man så langt, at det i dag helt officielt kan indvies: Stavids Å er på en 7,8 km lang strækning blevet ført tilbage til dens naturlige, slyngede og bugetede løb.

Entreprenørens i gravenmaskinerne er på grund af den våde sommer blevet sat ud på noget af et forhindringsløb, men i løbet af november bliver de færdige.

Der mangler så lidt finpudseri af projektet i form af beplantning. Men i det store hele er Stavids A på strækningen fra Næsby til Dybvadsbro ved Trøstrup snart klar til at slyng og bugte sig. Så meget, at de 7,6 km bliver til 8,7 km.

Vandstanden bliver hævet ved hæv vandløbsbunden

40-80 cm. Der lægges sten og grus i vandløbet på udvalgte steder, og dræn bliver afbrudt. Det vil udmønte sig i flere våde og fugtige enge til glæde for fugle- og dyreliv. Og det betyder også, at den årlige udlodning af kvælstof fra åen til Odense Fjord bliver reduceret med omkring 23 ton.

Fra tue til tue

Det er Naturstyrelsen, som har stået for projektet. Først var der ikke helt ukomplicerede forhandlinger med 40 lodsejere, hvis jord bliver berørt af onlægningen. Og så fulgte det praktiske arbejde i løbet af i år, hvor den våde sommer var en alvorlig modspiller.

Entreprenørene måtte populært sagt hoppe fra tue til tue for at finde de tørreste

steder at arbejde med gravenmaskinerne, siger civilingeniør og projektleder Vibeke Lindberg Birkelund fra Naturstyrelsen.

Odense Kommune har også været involveret i projektet. Den hævdede vandstand betyder, at de eksisterende stier langs Stavids Å skulle lægges om. Og samtidig har kommunen benyttet lejligheden til at planlægge at forlænge stien fra Næsby til Næsbyhoved Broby.

Stien vil komme til at løbe på sydsiden af åen og så krydse over og op til parcelhusene i Næsbyhoved Broby, siger Vibeke Lindberg Birkelund. På den måde bliver Næsbyhoved Broby forbundet til resten af byen med en grussti til cyklende og gående.

Flere enge

100 hektar jord er berørt af åens onlægning. For slyngningen var denne jord fordelt på 45 hektar landsbrug, 35 hektar tør eng/græs, 17 hektar fugtig eng og 3 hektar våd

eng. Efter onlægningen ser fordelingen cirka således ud: 16 hektar tør eng, 28 hektar fugtig eng, 31 hektar våd eng, 21 hektar mose og 3 hektar vandflade.

Indvielsen af åen foregår i dag kl. 14 til cirka 15.15 syd for Store Klaus i Næsby (der sættes skilte op).

Her møder Naturstyrelsen, kommunen repræsenteret af byrådsmedlem Steen Møller, lokale skolelever, repræsentanter for landsbrugsforeninger, grønne organisationer og fritidsfolket op.

Der bliver lukket vand ind i de nye slyng, lagt gydegrus ud til åens orreder og holdt taler. Samt serveret en bid brød og en forfriskning.

Gummistøvler kan være en god idé.



Af Jesper Mads Eriksen

Graphic: Gert Efton

jm@jyens.dk ej@jyens.dk