



Miljøministeriet
Naturstyrelsen

Natura 2000- plejeplan

for Naturstyrelsens arealer

i Natura 2000-område nr. 171
Klinteskoven og Klinteskov Kalkgrund

Titel:

Natura 2000-plejeplan for
Naturstyrelsens arealer i Natura 2000-
område nr. 171 Klinteskov og
Klinteskov Kalkgrund

Udgiver:

Naturstyrelsen
Haraldsgade 53
2100 København Ø
www.nst.dk

År:

2012

Foto:

Jan Kofod Winther

Kort:

Naturstyrelsen, på baggrund af kortmaterialer i henhold til tilladelse
G18/1997 (Kort og Matrikelstyrelsen)

ISBN nr.

978-87-7279-820-2

Må citeres med kildeangivelse.

Generelt

Naturstyrelsen har udarbejdet Natura 2000-planer for 246 områder i Danmark.

Denne plejeplan følger op på Natura 2000-planen for område N171 *Klinteskov* og *Klinteskov Kalkgrund* og vedrører Naturstyrelsens arealer på 454 ha.



Billede 1 Oversigt over Natura 2000-områdets afgrænsning (rød streg) og styrelsens arealer (stærk grøn farve) i området. Busemark Mose er en del af Natura 2000 område N183.

I denne plejeplan er arealer og indsats opdelt på henholdsvis lysåbne naturtyper, skovnaturtyper og arter. Bemærk, at Naturstyrelsens samlede arealforvaltning i området er omfattet af flere planbestemmelser og retningslinjer end dem, der findes i denne plan.

For supplerende læsning henvises til Naturstyrelsen Storstrøms hjemmeside.

Naturstyrelsen skal udarbejde et resumé af plejeplanen, som skal indgå i en kommunal/statslig Natura 2000-handleplan. Dette resumé er indsat som bilag 1.

Der er udarbejdet en såkaldt miljøvurdering ("SMV") af plejeplanen. Den er indsat som bilag 2.

Plejeplanen skal senest være gennemført med udgangen af år 2015 , dog 2021 for skovbevoksede, fredskovspligtige arealer.

Områdebeskrivelse

Natura 2000-området er karakteriseret ved et marint rev, den stejle klint, et stort skovareal, men også en del lysåben natur. De kridtformationer, der danner Møns Klint og landskabet bagved, er opstået ved at undergrundens kridt under istiden er foldet op i en serie af kridtrygge og bakketoppe. Imellem disse findes aflejringer af moræneler samt smeltevandssand og grus.

Det samlede areal er på 3.009 ha, hvoraf ca. 1.000 ha er landareal.

For en uddybende beskrivelse af Natura 2000-området, herunder præsentation af udpegningsgrundlaget for området, henvises til [Natura 2000-planen](#). På Naturstyrelsens hjemmeside kan der også findes forklaring af begreber mv.

Indenfor området ejer Naturstyrelsen store arealer med kalkoverdrev, bøg på muld og bøg på kalk. Overdrevspartierne er karakteriseret ved en efter danske forhold enestående artsrigdom med mange sjældne plante- og dyrearter. Bøgskovstyperne er også overordentligt værdifulde.

Tabel A Naturtyper og arter i plejeplanen

Naturtype/art	Nr.	Navn	Areal ejet af NST (ca. ha)
Lysåbne naturtyper	5130	Enekrat	7
	6120	Tørt kalksandsoverdrev	1
	6210	Kalkoverdrev	81
	6230	Surt overdrev	9
	7140	Hængesæk	1
	7220	Kildevæld	3
			102
Skovnaturtyper	91E0	Elle- og askeskov	3
	9130	Bøg på muld	92
	9150	Bøg på kalk	113
	9160	Ege-blandskov	1
			209
	Ialt		311
(Levesteder for) arter	A072	Hvepsevåge	Ikke vurderet
	A103	Vandrefalk	Ikke vurderet
	A307	Høgesanger	Ikke vurderet
	A338	Rødrygget tornskade	Ikke vurderet
	I016	Sumpvindelsnegl	Ikke vurderet
	I166	Stor vandsalamander	Ikke vurderet
	I308	Bredøret flagermus	Ikke vurderet

Tabel A viser Naturstyrelsens arealer med kortlagte naturtyper i området. Desuden vises de arter fra udpegningsgrundlaget, der forekommer (eller som potentielt vil kunne indfinde sig med den rette forvaltning) i Naturstyrelsens del af området.

Udtrykket "Ikke vurderet" vidner om, at der ikke findes nogen arealregistrering for arter.

Mål og plejetiltag

I dette afsnit beskrives Naturstyrelsens mål for lysåbne naturtyper, skovnaturtyper og arter i denne planperiode. Der kan være flere mål for et givent areal med en naturtype, og det samme kan være tilfældet for en art.

Desuden præsenteres de typer af pleje/drift, som styrelsen forventer at anvende. På et givent areal kan der forekomme mere end én slags pleje/drift, ligesom der kan være fastlagt flere tiltag for en art.

Arealtallene i tabellerne udtrykker Naturstyrelsens bud på omfanget af de enkelte plejetiltag.

❖ Lysåbne naturtyper

Der foretages *løbende* pleje ved f.eks. græsning og slåning eller slet på de 98 ha overdrev og enekrat. Endvidere foretages der rydning af opvækst på 27 ha.

Der er iværksat en indsats for at udvide arealet med typen 6210 kalkoverdrev på 10 ha og typen 6230 surt overdrev på 14 ha.

Tabel B Mål for lysåbne naturtyper

			Periodens mål	Ha (ca.)
Eksisterende habitatnatur	5130	Enekrat	Naturtypebevarende pleje	7
	6120	Tørt kalksandsoverdrev	Naturtypebevarende pleje	1
	6210	Kalkoverdrev	Naturtypebevarende pleje	81
	6230	Surt overdrev	Naturtypebevarende pleje	9
	7140	Hængesæk	Naturlig dynamik	1
	7220	Kildevæld	Naturlig dynamik	3
Potentiel habitatnatur			Udvikling mod 6210 Kalkoverdrev	10
			Udvikling mod 6230 Surt overdrev	14

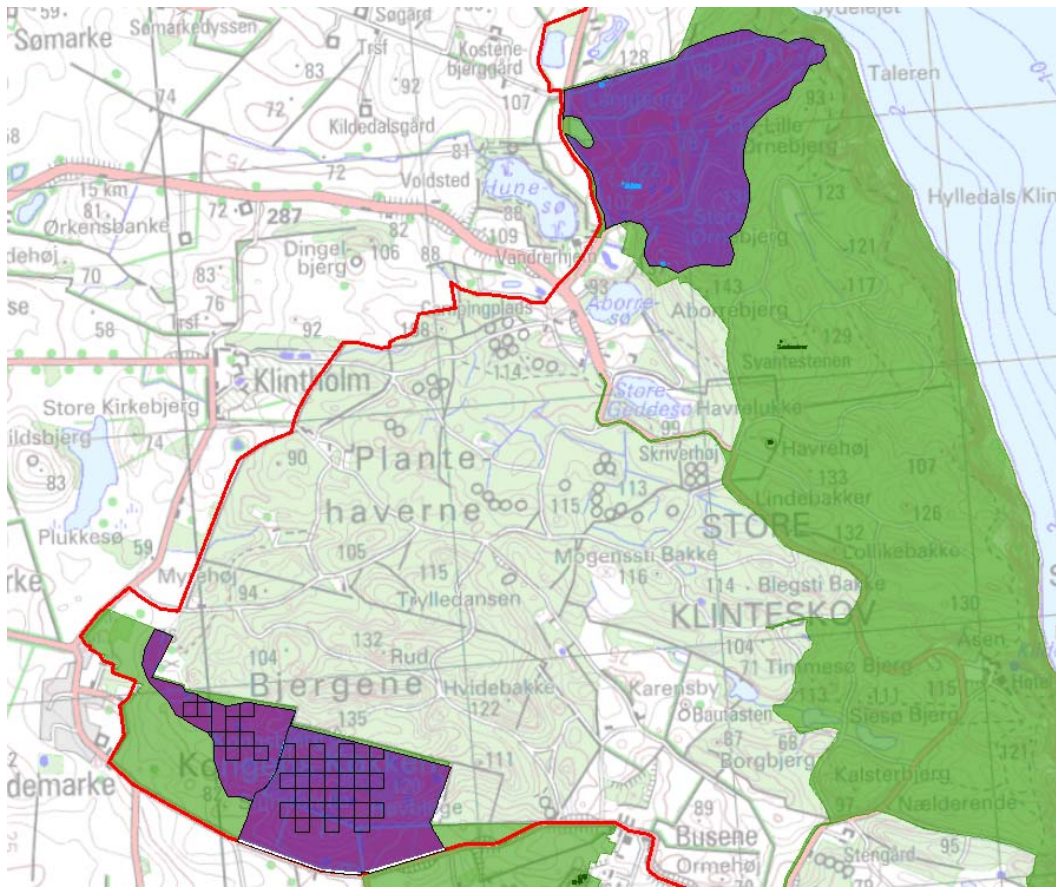
Tabel C Pleje af hensyn til lysåbne naturtyper

			Plejetiltag	Eksisterende driftsplan mv. eller nyt	Ha (ca.)
Eksisterende habitatnatur	5130	Enekrat	Rydning af opvækst	eksisterende	3
			Slæt - d.v.s. med fjernelse af det afslåede	eksisterende	5
			Græsning	eksisterende	1
	6120	Tørt kalksandsoverdrev	Græsning	eksisterende	1
	6210	Kalkoverdrev	Rydning af opvækst	eksisterende	24
				nyt	<1
			Slåning - d.v.s. uden fjernelse af det afslåede	eksisterende	24
			Slæt - d.v.s. med fjernelse af det afslåede	eksisterende	4
				nyt	<1
	Græsning	eksisterende	77		
	6230	Surt overdrev	Rydning af opvækst	nyt	<1
Græsning			eksisterende	9	
7140	Hængesæk	Andet areal uden drift	eksisterende	1	
7220	Kildevæld	Andet areal uden drift	eksisterende	3	
Potential habitatnatur			Rydning af bevoksning	eksisterende	1
			Rydning af opvækst	eksisterende	1
			Slåning - d.v.s. uden fjernelse af det afslåede	eksisterende	6
			Græsning	eksisterende	24
			Hegning	eksisterende	6

I tabel C er der en opdeling til to kategorier:

- "Eksisterende driftsplan mv.": Kategorien dækker over de tilfælde, hvor den pågældende drift/pleje allerede forekommer eller hvor det fremgår af eksisterende driftsplaner og lignende, at tiltaget skal gennemføres.
- "Nyt": Kategorien omfatter de tiltag, der først er blevet fastlagt med denne plejeplan.

Som det ses af tabellen er plejetiltagene stort set allerede gennemført eller besluttet igangsat.



Billede 2 Naturstyrelsens områder med kortlagt, lysåben natur, som plejes, er vist med violet farve.

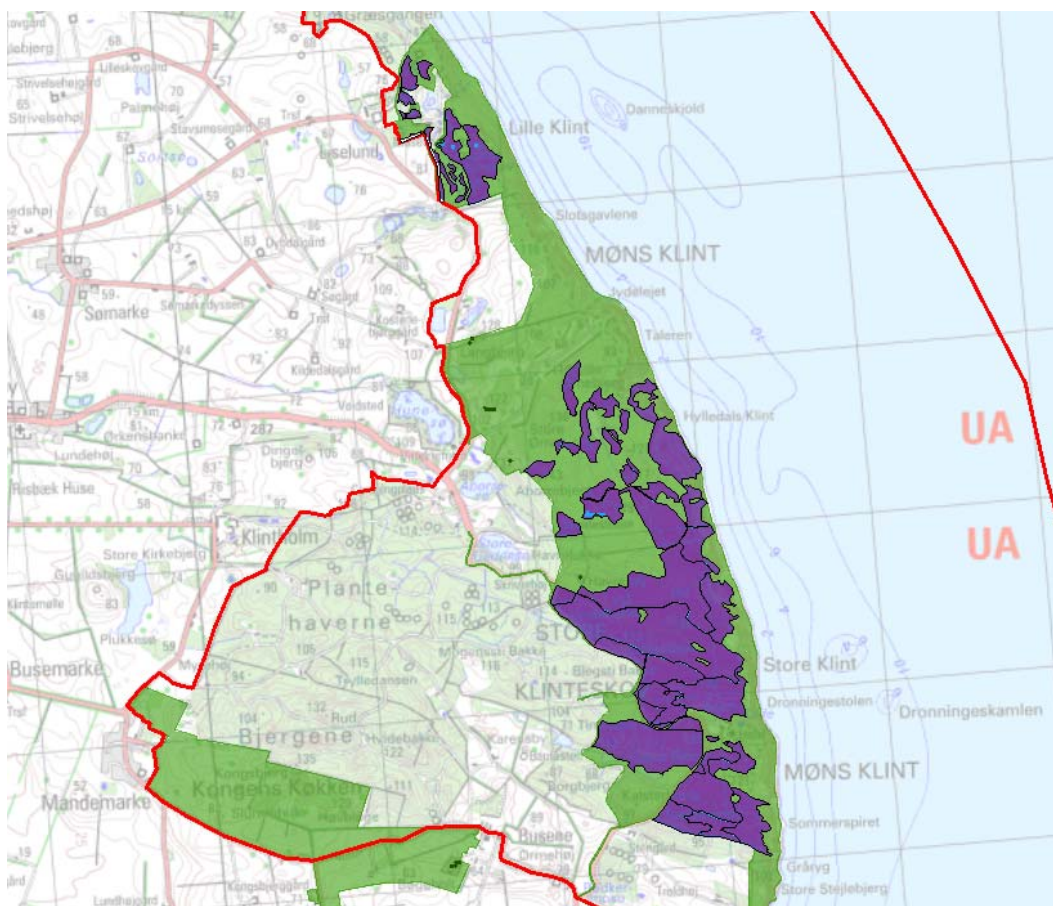
❖ Skovnaturtyper

Skovnaturtyper sikres primært ved en skovnaturtypebevarende drift og pleje, og ca. 102 ha omfattes af en såkaldt basissikring ([link til definition](#)). Der sker en supplerende sikring ved bevarelse af et antal store træer til henfald på de samme arealer.

I øvrigt er ca. 107 ha skov udlagt til urørt skov.

Tabel D Mål for skovnaturtyper

		Periodens mål	Ha (ca.)
91E0	Elle- og askeskov	Naturlig dynamik	2
		Sikring af naturtypen	3
		Skovnaturtypebevarende drift	1
9130	Bøg på muld	Naturlig dynamik	25
		Sikring af naturtypen	92
		Skovnaturtypebevarende drift	67
9150	Bøg på kalk	Naturlig dynamik	81
		Sikring af naturtypen	113
		Skovnaturtypebevarende drift	32
9160	Ege-blandskov	Sikring af naturtypen	1
		Skovnaturtypebevarende drift	1



Billede 3 På kortet vises med violet farve, hvor der udføres skovnaturtypebevarende indsatser.

Tabel E Forvaltning af skovnaturtyper

		Plejetiltag	Eksisterende driftsplan mv. eller nyt	Ha (ca.)
91E0	Elle- og askeskov	Urørt skov	eksisterende	1
			nyt	1
		Basissikring af skovnaturtyper	eksisterende	<1
			nyt	1
		Ingen jordbearbejdning	eksisterende	<1
		Bevarelse af 3-5 store træer pr. ha til henfald	eksisterende	1
		Bevarelse af mindst 5 store træer pr. ha til henfald	eksisterende	<1
Græsningsskov	eksisterende	1		
9130	Bøg på muld	Urørt skov	eksisterende	25
			nyt	
		Basissikring af skovnaturtyper	eksisterende	55
			nyt	12
		Ingen jordbearbejdning	eksisterende	55
		Bevarelse af 3-5 store træer pr. ha til henfald	eksisterende	12
		Bevarelse af mindst 5 store træer pr. ha til henfald	eksisterende	55
Græsningsskov	eksisterende	2		
9150	Bøg på kalk	Urørt skov	eksisterende	69
			nyt	12
		Basissikring af skovnaturtyper	eksisterende	32
		Ingen jordbearbejdning	eksisterende	32
		Bevarelse af mindst 5 store træer pr. ha til henfald	eksisterende	32
9160	Ege-blandskov	Basissikring af skovnaturtyper	eksisterende	1
		Ingen jordbearbejdning	eksisterende	1
		Bevarelse af mindst 5 store træer pr. ha til henfald	eksisterende	1

I tabel E er der en opdeling til to kategorier:

- "Eksisterende driftsplan mv.": Kategorien dækker over de tilfælde, hvor den pågældende drift/pleje allerede forekommer eller hvor det fremgår af eksisterende driftsplaner og lignende, at tiltaget skal gennemføres.
- "Nyt": Kategorien omfatter de tiltag, der først er blevet fastlagt med denne plejeplan.

❖ Arter

Som hovedregel vil arterne på udpegningsgrundlaget have gavn af indsatsen for naturtyperne i området. I nogle tilfælde kan der være behov for en særlig artsindsats. Disse tiltag fremgår af tabel G.

Specifikt af hensyn til vandrefalk gennemføres beskyttelse mod forstyrrelser i en zone med en radius på ca. 300 m omkring ynglestedet.

Tabel F Mål for arter

	Periodens mål	Ha (ca.)
A072 Hvepsevåge	Sikring af artens levested	
A103 Vandrefalk	Beskyttelse mod forstyrrelser	14
	Sikring af artens levested	
A307 Høgesanger	Sikring af artens levested	
A338 Rødrygget tornskade	Sikring af artens levested	
1016 Sumpvindelsnegl	Sikring af artens levested	
1166 Stor vandsalamander	Sikring af artens levested	
1308 Bredøret flagermus	Sikring af artens levested	

Tabel G Specifik artspleje

	Plejetiltag	Eksisterende driftsplan mv. eller nyt
A072 Hvepsevåge	Ingen indsats i perioden aht. art alene	
A103 Vandrefalk	Færdselsregulering ved skiltning	nyt
A307 Høgesanger	Anden særlig udformning af arealplejen	eksisterende
A338 Rødrygget tornskade	Anden særlig udformning af arealplejen	eksisterende
1016 Sumpvindelsnegl	Ingen indsats i perioden aht. art alene	
1166 Stor vandsalamander	Ingen indsats i perioden aht. art alene	
1308 Bredøret flagermus	Ingen indsats i perioden aht. art alene	

I tabel G er der en opdeling til to kategorier:

- "Eksisterende driftsplan mv.": Kategorien dækker over de tilfælde, hvor den pågældende drift/pleje allerede forekommer eller hvor det fremgår af eksisterende driftsplaner og lignende, at tiltaget skal gennemføres.
- "Nyt": Kategorien omfatter de tiltag, der først er blevet fastlagt med denne plejeplan.

Når der i tabel G står "Ingen indsats i perioden aht. art alene", betyder det, at Naturstyrelsen ikke planlægger yderligere indsats for denne art end den pleje, der er oplyst under naturtyperne.

For rødrygget tornskade består anden særlig arealudformning af arealplejen i, at der ved plejen af overdrev efterlades nogle buske. Samme indsats vil være til gavn for høgesanger, såfremt denne fugleart genindvandrer.

❖ Ændring af naturtype

Som tidligere nævnt skal nogle af områdets arealer uden habitatnatur udvikle sig til naturtyper på sigt. Tabel H viser, hvad periodens indsats forventes at betyde for de enkelte naturtyper udstrækning på sigt.

Udvidelsesmål	Forøgelse på sigt, ca. ha
Udvikling mod 6210 Kalkoverdrev	10
Udvikling mod 6230 Surt overdrev	14
<i>Ialt</i>	<i>24</i>

Tabel H Planlagte udvidelser af naturtyper

Bilag

Bilag 1: Resumé af plejeplan for Naturstyrelsens arealer i Natura 2000-område N171 Klinteskov og Klinteskov Kalkgrund

Inden for området ejer Naturstyrelsen bl. a. flere typer overdrev med kalkoverdrev som den arealmæssigt største type og betydelige arealer med bøg på muld og bøg på kalk. Når der ses bort fra nogle småarealer, er alle naturtyperne i tilstandsklasse god eller høj.

Overdrevspartierne er karakteriseret ved en efter danske forhold enestående artsrigdom med mange sjældne plante- og dyrearter. Bøgeskovstyperne er også overordentligt værdifulde.

Tabel a Kortlagte naturtyper på Naturstyrelsens arealer i området

Naturtype	Nr.	Navn	Areal ejet af NST (ca. ha)
Lysåbne naturtyper	5130	Enekrat	7
	6120	Tørt kalksandsoverdrev	1
	6210	Kalkoverdrev	81
	6230	Surt overdrev	9
	7140	Hængesæk	1
	7220	Kildevæld	3
			102
Skovnaturtyper	91E0	Elle- og askeskov	3
	9130	Bøg på muld	92
	9150	Bøg på kalk	113
	9160	Ege-blandskov	1
			209
	Ialt		311

Indsats for naturtyperne

I det følgende angives Naturstyrelsens planlagte indsats for *naturtyperne* på udpegningsgrundlaget. Indsatsen er beskrevet i 3 tabeller:

- Lysåbne naturtyper
- Skovnaturtyper
- Planlagte udvidelser af naturtyperne

I tabel b og c skelnes mellem "Eksisterende driftsplan mv." og "Nyt", da der allerede ifølge driftsplaner m.m. for styrelsens arealer skal ske en drift/pleje, der bidrager til at gennemføre plejeplanen.

Tabel b Planlagt indsats for lysåbne naturtyper

Plejetiltag	Eksisterende driftsplan mv. eller nyt	Ha (ca.)
Areal uden drift	eksisterende	4
		4
Rydning af uønsket opvækst	eksisterende	26
	nyt	7
		34
Slåning eller slæt	eksisterende	33
	nyt	<1
		33
Græsning	eksisterende	89
		89

Tabel c Planlagt indsats for skovnaturtyper

Plejetiltag	Eksisterende driftsplan mv. eller nyt	Ha (ca.)
Urørt skov	eksisterende	94
	nyt	13
		107
Skovnaturtypebevarende drift og pleje	eksisterende	89
	nyt	12
		102
Ingen jordbearbejdning	eksisterende	89
		89
Bevarelse af store træer til henfald	eksisterende	102
		102
Gamle driftsformer i skov	eksisterende	3
		3

Udvidelsesmål	Forøgelse på sigt, ca. ha
Udvikling mod 6210 Kalkoverdrev	10
Udvikling mod 6230 Surt overdrev	14
Ialt	24

Tabel d Planlagte udvidelser af naturtyper

Særlig indsats for arter

Plejen af områdets naturtyper vil samtidig tilgodese en række arter på udpegningsgrundlaget. Herudover planlægger Naturstyrelsen en særlig indsats for vandrefalk og rødrygget tornskade, som fremgår af tabel e.

Tabel e Planlagt indsats for arter *udover* indsatsen for naturtyperne

	Plejetiltag	Eksisterende driftsplan mv. eller nyt
A103 Vandrefalk	Begrænsning af skadelig færdsel	nyt
A307 Høgesanger	Anden særlig udformning af arealplejen	eksisterende
A338 Rødrygget tornskade	Anden særlig udformning af arealplejen	eksisterende

I tabel e er der en opdeling til to kategorier:

- "Eksisterende driftsplan mv.": Kategorien dækker over de tilfælde, hvor den pågældende drift/pleje allerede forekommer eller hvor det fremgår af eksisterende driftsplaner og lignende, at tiltaget skal gennemføres.
- "Nyt": Kategorien omfatter de tiltag, der først er blevet fastlagt med denne plejeplan.

Bilag 2: Miljøvurdering af Natura 2000-plejeplanen

Den enkelte plejeplan skal i henhold til lovbekendtgørelse nr. 936 af 24. september 2009 om miljøvurdering af planer og programmer have sin egen miljørapport. Rapporten skal indeholde de oplysninger, der følger af bilag 1 i loven.

Der er også udarbejdet en miljøvurdering af Natura 2000-planen, som ligger på Naturstyrelsens hjemmeside: [Miljørapport for Natura 2000-planen](#)

a) Planens indhold og hovedformål samt andre relevante planer

❖ Indhold

Det primære indhold i plejeplanen for Naturstyrelsens areal er en oversigt over planperiodens mål og plejetiltag for naturtyper og arter på Natura 2000-områdets udpegningsgrundlag.

❖ Formål

Plejeplanens formål er at udmønte Natura 2000-planen på Naturstyrelsens andel af Natura 2000-området. Indsatsen i 1. planperiode skal sikre eksisterende naturværdier på udpegningsgrundlaget og indlede en proces, der genopretter eventuel akut truet natur under hensyntagen til eventuelle modstridende naturinteresser.

❖ Relevante planer

Plejeplanen følger op på Natura 2000-planen for området. Udover at være omfattet af plejeplanen, er Naturstyrelsens arealer også underlagt andre interne retningslinjer for arealforvaltningen. I det omfang der måtte være modstrid mellem dem og plejeplanen, vil plejeplanen blive fulgt.

Størstedelen af landarealet i Natura 2000-område 171 er omfattet af en fredning fra 1983. Fredningen har til formål at bevare landskabelige, natur- og kulturhistoriske og naturvidenskabelige værdier samt at sikre offentlighedens færdselsmuligheder i området. Herudover indeholder fredningen et forbud mod plukning og opgravning af planter.

Den statsejede østlige del af Klinteskoven er udlagt som naturskov, herunder en stor del urørt skov. Krageskoven er ved en bygningsfredning i og omkring Liselund Park udlagt som lystskov.

Nogle af områdets store overdrev har i årene 2004 – 2008 været omfattet af et LIFE-projekt, der har udvidet og forbedret status for disse.

Ingen af disse planer eller tiltag vurderes at være i strid med Natura 2000-planen, men er på den anden side ikke tilstrækkelige til at opfylde dennes målsætning.

b) Nuværende miljøstatus og nul-alternativet

Områdets nuværende miljøstatus er gennemgået i Natura 2000-planen for det aktuelle område, hvorfor der henvises til denne.

Hvis ikke plejeplanen for 1. planperiode iværksættes, vil der være sandsynlighed / risiko for bl.a.:

- At den drift, der er af naturarealerne i Natura 2000-området, ikke er afstemt i forhold til de specifikke krav, som nogle af de truede arter på udpegningsgrundlaget har.
- At invasive arter breder sig til skade for naturtilstanden og med fordyring af en senere indsats til følge.

- At menneskelig forstyrrelse vil optræde som negative faktorer for bevaringsstatus for arter på udpegningsgrundlaget.

c) Miljøforhold i områder, der kan blive væsentligt berørt af plejeplanen

Det forventes ikke at plejeplanen vil medføre betydende påvirkninger af andre miljøforhold i området.

d) Eksisterende miljøproblemer

Der er en række trusler mod naturtyper og arter på områdets udpegningsgrundlag, herunder tilgroning på kalkoverdrev og indvækst af invasive nåletræsarterter i bøgeskovstyper og på kalkoverdrev. Truslerne er systematisk beskrevet i Natura 2000-planen for området, hvorfor der henvises til denne.

e) Relevante internationale miljøbeskyttelsesmål

Plejeplanen er en udmøntning af EU's habitat- og fuglebeskyttelsesdirektiver implementeret i dansk lov via miljømålsloven og skovloven. Plejeplanen vil sikre, at areal og tilstand af naturtyper på udpegningsgrundlaget, samt levesteder for arter på udpegningsgrundlaget, ikke går tilbage eller forringes. Samtidig vil der ske en særlig indsats for truede naturtyper og arter.

I henhold til EU's vandrammedirektiv er det overordnede mål at naturlige vandforekomster opnår "god tilstand". Direktivet er implementeret via miljømålsloven og skal realiseres med vandplanerne. Arbejdsdelingen mellem vandplanerne og Natura 2000-planerne (og dermed plejeplanerne) er således, at vandplanlægningen tager sig af vandkvalitet i vandløb, større søer, kystvande og fjorde, mens Natura 2000-planlægningen tager sig af småsøer og hydrologien på naturarealer som f.eks. rigkær og andre engarealer.

Natura 2000-direktiverne er blandt EU's bidrag til gennemførelsen af en række internationale biodiversitetskonventioner som f.eks. Ramsar-konventionen, Bern-konventionen og Bonn-konventionen, samt delmål 11 og 12 blandt de 20 delmål som blev vedtaget ved partsmødet i FN's biodiversitetskonvention i Nagoya i 2010 (Aichi-målene). Delmål 11 og 12 omhandler netop beskyttelse af naturområder og arter.

f) Planens indvirkning på miljøet

Planens indvirkning på	Påvirkes	Ingen væsentlig påvirkning	Redegørelse for indvirkning
Biologisk mangfoldighed	X		Den biologiske mangfoldighed knyttet til naturtyper på udpegningsgrundlaget sikres og øges via fortsættelse af igangværende pleje og forsøg på at knytte kalkoverdrevtyper sammen. Den planlagte drift og pleje fastholder og/eller genopretter naturtyperne på udpegningsgrundlaget med deres karakteristiske arter. Genopretningen af naturtyperne vil typisk ske på bekostning af mere artsfattige og "trivielle" naturtyper.
Befolkningen	X		Mulighederne for rekreative oplevelser i tilknytning til området sikres eller forbedres via et

forbedret naturgrundlag. Planen vil dog indebære visse lokale adgangsbeholdninger af hensyn til fx vandrefalks ynglelokalitet.

Menneskers sundhed		X	
Fauna og flora	X		Den planlagte indsats forventes at være med til at opretholde bestanden af den meget sjældne sommerfugl sortplettet blåfugl.
Jordbund		X	
Vand		X	
Luft		X	
Klimatiske faktorer		X	
Materielle goder		X	
Landskab	X		Moderat udtynding i forbindelse med udvidelse af arealerne med kalkoverdrev vil medvirke til at styrke den landskabelige oplevelse.
Kulturarv, herunder kirker		X	
Arkitektonisk arv		X	
Arkæologisk arv		X	

g) Foranstaltninger der modsvarer negativ indvirkning på miljøet

Plejeplanen forventes ikke at få negative konsekvenser for miljøet, men vil derimod sikre og forbedre områdets naturgrundlag, med fokus på arter og naturtyper på udpegningsgrundlaget. Der vurderes derfor ikke at være behov for foranstaltninger der modsvarer negativ indvirkning på miljøet.

h) Grundlag for prioriteringer og valg

Natura 2000-planen udgør grundlaget for plejeplanens prioriteringer og valg. I de tilfælde hvor der har været forudset en modstrid mellem hensyn til forskellige arter og/eller naturtyper på områdets udpegningsgrundlag, har Natura 2000-planen allerede foretaget denne prioritering.

i) Overvågning

Natura 2000-indsatsen bliver løbende overvåget i forhold til udpegningsgrundlag og naturværdier via NOVANA overvågningsprogrammet. Desuden afrapporterer Danmark den nationale indsats vedrørende habitat- og fuglebeskyttelsesdirektiverne til EU-kommissionen hvert 6. år.

j) Ikke-teknisk resume

I medfør af lovbekendtgørelse nr. 936 af 24. september 2009 er der foretaget en miljøvurdering af plejeplanen for Naturstyrelsens arealer i N171 *Klinteskov* og *Klinteskov Kalkgrund*. Plejeplanens formål er at udmønte Natura 2000-planen for de pågældende arealer ved at sikre eller forbedre tilstand og bevaringsprognose for de arter og naturtyper, området er udpeget for at beskytte. Hvis ikke plejeplanen iværksættes vil der være risiko for tilgroning af artsrige kalkoverdrev med vedplanter.

Plejeplanen forventes over tid at være medvirkende til at øge den biologiske mangfoldighed. Det forventes, at der kan opretholdes gode levevilkår for insektfaunaen og at den landskabelige oplevelse kan styrkes.



Miljøministeriet
Naturstyrelsen

Haraldsgade 53
DK-2100 København Ø
Tlf.: (+45) 72 54 30 00

www.nst.dk