

Velkommen til Engelsholm Skov og Gødning Skov

Skov og sø hørte oprindeligt til Engelsholm Slot, men blev opkøbt af staten i 1942. En stor del af skoven har været dyrehave, og flere steder afslører diger og stiforløb sammenhænge mellem skoven og parkanlægget nærmest slottet. Gødning Skov er oprindeligt anlagt på den nordlige del af Randbøl Hede. Indtil for 200 år siden var her lyng så langt øjet rakte. Da tilplantningen af skoven begyndte i 1809, blev skoven kaldt Gjødding Plantage. I dag er plantagepræget blevet afløst af et mere varieret skovbillede og navnet er ændret til Gødning Skov.

Vandruter: En række afmærkede stier leder rundt i skovene og giver mulighed for et net af kortere eller længere rundture. Stisystemerne i Engelsholm Skov og Gødning Skov kan forbindes via kommunevejene Schæfferhusvej og Hærvejen (ca. 1 km). Der er i alt 15 km afmærket stinet samt mange tilgængelige veje og stier i skovene, som ikke er afmærkede.



Øst for Engelsholm Sø findes et sted med god udsigt over søen, slottet og Nørup Kirke, og fra Mølleholm i Vesterskoven er der flot udsigt over skoven (se kortet).



Skovlegeplads med karakter af et stort legeområde rundt i skoven, hvor stier og forskellige legeredskaber udfordrer motorik og fantasi. Borde/bænke med plads til ca. 70 personer, grill og adgang til brænde og vand.



I Dyrehaven ud mod Engelsholm Sø ligger en bålhytte med grillplads og borde/bænke. Pladsen kan frit benyttes.



Ved bådhuset findes en kørestolsvenlig udsigtsbro, som giver adgang til at komme tættere på søens rige fugleliv.



Der er muligheder for at bade i søen. Adgang fra P-pladsen i den nordøstlige ende.



En heget hundeskov på ca. 2 hektar giver mulighed for at lufte hunden uden snor.

● Engelsholm Skov og Gødning Skov



Engelsholm Skov og Gødning Skov administreres af Naturstyrelsen Trekantsområdet, tlf. 72 54 30 00, e-mail: tre@nst.dk.

Serien »Vandreture« er foldere over udvalgte naturområder. De kan fås på biblioteker og turistbureauer, samt ved indgangene til mange af områderne. Se også naturstyrelsen.dk.



Miljøministeriet
Naturstyrelsen



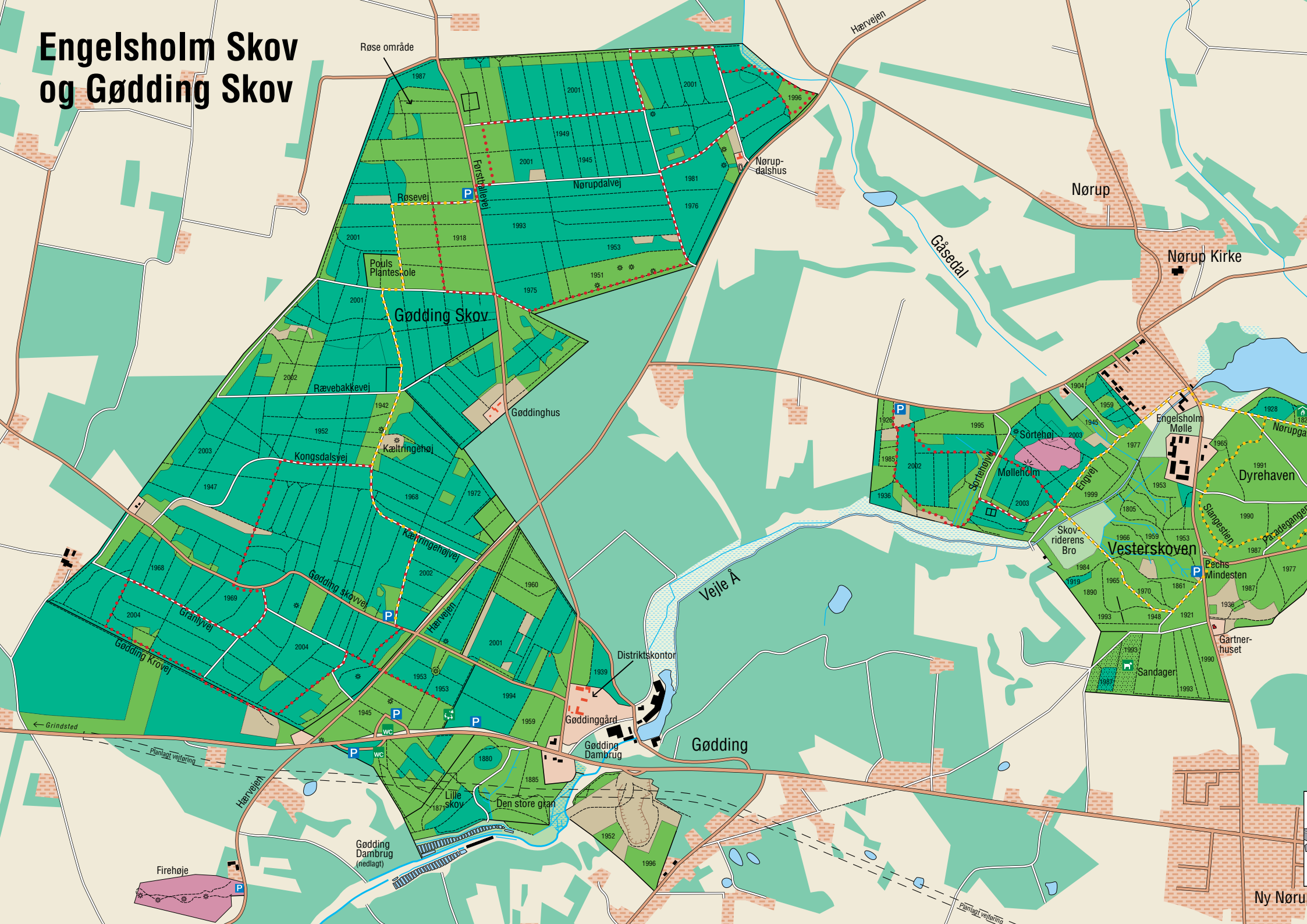
Miljøministeriet
Naturstyrelsen

028-1105 (revideret 2011) Grafisk tilrettelægning og kort: Parabole. Tegninger: Poul Andersen. Tryk: Scaprint A/S. Denne tryksag bærer det nordiske miljømærke Svanen. Licensnr. 541 006

Engelsholm Skov og Gødning Skov

Vandreture nr. 28

Engelsholm Skov og Gødning Skov



Vandreture i området

På kortet er markeret 5 forskellige forslag til vandreture. Ruterne hænger sammen og kan kombineres til kortere eller længere ture.

● Gul tur - Engelsholm Skov (ca. 5 km)

Du kan vælge to forskellige forløb, dels en kortere tur ad Slangestien, der snor sig rundt i Dyrehaven, dels en længere tur, hvor du krydser Vejle Å og det åbne dalstrøg langs vandløbet. Terrænet i Vesterskoven er meget kuperet med stejle erosionskløfter ned mod Vejle Å. Ved Nørupgangen ligger bålhytten/madpakkehuset, der er åben for alle, og lidt derfra ligger bådehuset med en handicapvenlig bro, hvor du kan komme tæt på søens fugleliv. I Dyrehaven kan du gå omkring Nøddehaven med de store cypresser og alleen af gamle krogede avnbøg.

● Rød tur - Vesterskoven (ca. 1,5 km)

En tur i lettere kuperet terræn, der flere steder byder på flotte udsigter ud over skoven og ud over engen langs Vejle Å. Stien passerer tæt forbi Sortehøj og forbi diger fra gammel skovplanteskole. Ved Mølleholm møder du et mindre hedeområde, der viser hvordan landskabet så ud før skoven blev plantet i begyndelsen af 1800-tallet.

● Rød tur - Kongsdalen - Gødding Skov, syd (ca. 3 km)

Turen veksler mellem skovveje og stier rundt i en meget kuperet del af Gødding Skov. Ruten krydser Kongsdalen, der er en smeltevandsdal fra sidste istid, hvor smeltevandet skar sig vej tværs gennem højderyggen ud vestpå. Undervejs følger ruten et smukt skovbryn med gamle ege, hvor det gamle skovdige viser afgrænsningen af den oprindelige hedeplantage mod syd.

● Gul tur - Gødding Skov (ca. 1,7 km)

Her kan du opleve mange af skovens gamle og store træer - især sitkagran, douglasgran og ædelgran. Store partier af skoven væltede under stormen i 1999 og i dag er en helt ny skov vokset op med blandede træarter og enkelte træer fra den gamle skov. Midt i skoven ligger den meget store bronzealderhøj, Kæltringehøj.

● Rød tur - Gødding Skov, nord (ca. 3,7 km)

Turen er meget varieret og følger mest de eksisterende skovveje. En del af ruten går gennem en gammel egeskov, hvor rydningsrøser (bunker af marksten) fra jernaldermarker skjuler sig rundt i skovbunden. Undervejs kan du også se en samling gravhøje, der rejser sig under bøgekronerne. I den nordligste del af Gødding Skov går ruten gennem mandsdybe hulvejsspor og langs skovbrynet og en rislende skovbæk.



Signaturforklaring

- Offentlig vej
- Skovvej, motorkørsel ikke tilladt
- Sti
- Fiskebro - handicapvenlig
- Vækstgrænse
- Dige
- Bred å
- Bæk/grøft
- ||||| Grusgrav/skrænt
- Løvskov
- Nåleskov
- Eng
- Hede
- Overdrev
- Mose
- Bebygget område
- Have
- Omkringliggende arealer
- Sø
- Skov, privatejet
- Mose, privatejet
- Hundeskov
- Toilet
- Parkering
- Badeplads
- Grillhytte
- Skovlegeplads
- Udsigtspunkt
- Gravhøj / Langdysse
- Statsejet ejendom
- Privat ejendom
- ● ● ● ● Vandrerute

Engelsholm Skov

Skoven hørte oprindeligt til Engelsholm Slot, og var sammen med søen en del af godssets herligheder. Hovedbygningen med de fire tårne blev anlagt af Knud Brahe i 1592 efter tegninger udført af hans bror, Tycho Brahe. Da Gerhard de Lichtenberg restaurerede slottet i 1737 fik de fire hjørnetårne de karakteristiske løgformede kupler, der svarer til dem, som også pryder Nørup Kirke. Jysk Landhypothekforening overtog hovedgården i 1931 og udstykkede den året efter til 16 husmandsbrug og et mindre gårdbrug i resterne af avlsbygningerne. Slottets hovedbygninger blev købt og indrettet til højskole i 1939, en funktion stedet har haft siden.

Staten overtog i 1942/43 Engelsholm Skov og senere også Engelsholm Sø. Vejle Å udspringer her og løber i sin spæde begyndelse gennem åbne afgræssede skovenge i Engelsholm Skov. 100 tons sten og gydegrus, der er udlagt på vandløbets første strækning gennem skoven, har genskabt gode gydebanks og mere naturlige forhold for fisk og vandløbsinsekter i Vejle Å. Langs åen er der hele året gode muligheder for at opleve isfluglen, og i vintermånederne er vandstæren en fast gæst ved vandløbet. I Vesterskoven skærer dybe erosionskløfter sig ned i terrænet. Det er særlig markant øst for Vejle Å, hvor landskabet byder på nogle meget kuperede og spændende skovklædte skrænter.

Dyrehave, barokhave og lystskov

En stor del af Engelsholm Skov var tidligere slottets dyrehave. Her blev hjortevildtet holdt indhegnet til glæde for såvel jagten som slottets køkken. Diger rundt i skoven afslører flere steder afgrænsningen af dyrehaven.

Foruden dyrehaven har skoven haft romantiske stianlæg (Slangestien) og brede alleer, som Paradegangen og Nørupgangen med sigtelinier direkte til Barokhaven og slottet. Der arbejdes på at genskabe og restaurere et haveanlæg, der tager afsæt i de Lichtenbergs oprindelige barokhave. Den nuværende P-plads er anlagt i den gamle urtehøve. Herfra strakte en frugthave sig tidligere op i skoven til Nøddehaven.

Enkelte frugttræer har overlevet skovens skygge. Inde i Dyrehaven ligger en gammel annekshave, der oprindeligt var forbundet med parken omkring slottet med alleer. Indtil udstykningen har Engelsholms ejere haft urtehøve på stedet. Her lå desuden tidligere et grundmuret hus med store hvælvede kældre. Knud Brahe boede her, mens han rev det gamle Engelsholm ned og byggede det nuværende slot, som blev indviet i 1593. Huset i skoven fungerede som lysthus til slottet til det blev revet ned i 1760'erne. Rester af tegl i jordbunden afslører dog fortsat stedet, og gamle avnbøge og lave jorddiger indrammer en del af den tidligere annekshave. Flere kilder kalder haven for "Humlehaven". Humlen er der ikke længere spor af, i stedet står her rækker af gamle stævnedede hasselbuske. Nøddehaven er i 2006 blevet frilagt, og en del af hasselbus-



kene er blevet skåret ned. I en anden del af den gamle annekshave vokser gamle cypresser og douglasgran fra omkring 1930.

Engelsholm Sø

I årtier blev der tilført næringsstoffer til Engelsholm Sø og det skabte i begyndelsen af 1990'erne massive algeopblomstringer. Derfor var det nødvendigt at gøre noget for at forbedre søens vandmiljø, og i 1992-96 blev der fisket næsten 23 tons skaller og brasener op af søen. Dermed blev der bedre balance mellem søens rovfisk og fredfisk, og der blev skabt en god cirkel med mere dyreplankton og færre alger. Det har nu resulteret i en mere klarvandet sø.

Gødning Skov

Hedearealerne ved Gødninggård indgik ikke oprindeligt i statens planer om plantager på Randbøl Hede. Da der imidlertid manglede "en passende bolig til skovrideren" opkøbte staten Gødninggård i 1807. Med gården fulgte 210 tønder land, primært lynchede, som blev inddraget i skoven. Arealet blev senere udvidet med Præstens Hede nord for Gødninggårds jorder. I 1828 var hele hedeområdet plantet til med rødgran. Siden er skoven blevet udvidet med flere andre træarter som ædelgran, sitkagran, douglasgran, bøg og eg.

Krigsfanger skaber læ

En del af arbejdet med at lave diger rundt om plantagen blev udført af danske krigsfanger. Det var nørrejske infanterister, der var taget til fange af englænderne ved et mislykket angreb på Anholt i marts 1811. Krigsfangerne blev overdraget til den danske stat, som til gengæld skulle love, at soldaterne ikke gjorde tjeneste imod Storbritannien. 2 underofficerer og 30 menige krigsfanger blev sendt til skovrideren i Randbøl. I en indberetning fra overfører Brül fra oktober 1811 fremgår bl.a.: "De militære Arbejdere have været til megen Nytte, thi ikke alleene Gjøddinggaards Plantage og en liden Bomskole ere indhegnede, men og en deel af Hegnsgrovterne ved Frederikshaab Plantage ere reparerede". Bomskole (af tysk Baumschule) betyder planteskole. Rundt i Gødning Skov ligger flere inddigede skovplanteskoler tilbage fra sko-

ven blev anlagt, bl.a. Pouls Planteskole, som er den største. Digerne, som krigsfangerne opførte, indrammer også fortsat Gødning Skov.

Hærvej og højderyg

Hærvejen krydser gennem området og har trukket spor både i form af hulveje og af rækker af gravhøje, der kranser det gamle vejforløb. Mere end 20 gravhøje ligger langs Hærvejen alene på strækningen gennem Gødning Skov. Hulvejs sporene er særligt markante i den nordøstligste spids af Gødning Skov, hvor flere parallelle spor skærer sig flere meter ned i skrænten. Gødning Skov er anlagt på kanten af den jyske højderyg. Vest for skoven flader Grindsted hedeslette ud, mens der øst for skoven er et højtliggende plateau skabt af aflejringer under isens afsmeltning. Smeltevandsmasserne har her haft afløb gennem Kongsdalen på tværs af bakkedraget gennem Gødning Skov.

Spor fra en svunden tid

Midt i Gødning Skov rejser Kæltringehøj sig. Det er en af områdets absolut største gravhøje. En mægtig bronzesalderhøj, 5 m høj og en diameter på 45 m. Navnet udspringer sandsynligvis af den markante højs beliggenhed langt ude på den uvejsomme hede, hvor kæltringer, rakkere og natmænd ifølge traditionen holdt til.

I den nordlige og den sydvestlige del af Gødning Skov ligger der større samlinger af stenrøser (stendynger) mere eller mindre gemt i skovbunden. Det er spor af 2-3000 år gamle marksystemer fra ældre jernalder, hvor røserne er skabt af de afryddede marksten, så jernalderbonden kunne komme til at dyrke den mellemliggende stenfrie jord.

Stormfald og nye skovbilleder

Gødning Skov og Vesterskoven blev begge meget hårdt ramt af orkanen i 1999. Derfor er store partier af skovene i dag helt unge og nyopvoksede. Imellem de unge træer stikker enkelte gamle stammer op (overstandere) af træer, der overlevede orkanen. Netop Gødning Skov er kendt for at huse nogle af Sydjylland's højeste og største sitkagraner, douglasgraner og ædelgraner.

Skoven bliver fremover drevet naturnært, som de øvrige statsskove. Det betyder bl.a., at en bevoksning ikke længere fældes på én gang, men at træerne fældes enkeltvis eller i grupper. Der bliver heller ikke plantet så mange nye træer. I stedet skal skovene forynge sig selv, hvilket betyder at frø fra de eksisterende træer, sørger sig selv. Samtidig med at skoven forynkes efter stormfaldet, så er sammensætningen af træarter også ændret. Tidligere prægede nåletræerne både Gødning Skov og Vesterskoven, men i fremtiden bliver det blandede løv- og nåletræsbevoksninger. Den markante nyopvækst efter stormfaldet har desuden resulteret i en større bestand af kronvildt i Gødning Skov. Det er fordi de store arealer med opvoksende skov skaber et godt dække for dyrene.

