

Afgørelser – Reg. nr.:

Fredningen vedrører:

Bemærkninger:

Bemærkninger om formål og bestemmelser:

Denne fredning indeholder ingen udtrykkelig formålsbestemmelse. Formålet må derfor udledes ud fra en fortolkning af fredningsafgørelsen. I dokumentet er de generelle bestemmelser fremhævet. Den fremhævede tekst er vejledende og er fremhævet som hjælp til læseren. Fredningens generelle bestemmelser kan også optræde uden for de markerede områder. Et fuldstændigt billede af formål og bestemmelser forudsætter, at hele afgørelsen fra fredningsnævn og Overfredningsnævnet/klagenævn læses.

[Tryk her for at komme direkte til den vejledende fremhævning af bestemmelserne](#)

Domme:

Taksationskommissionen:

Overfredningsnævnet:

Fredningsnævnet:

Kendelser:

Deklarationer:

Dispensationer: sidst i filen med nyeste til sidst

INDHOLDSFORTEGNELSE

Overenskomst fra landbrugsmin. af 6/6 1930
[nævn] om fredning af statsareal -
hede.

211 FREDERIKSVÆRK

1514 IV SØ

MATRIKELFORTEGNELSE

(ajour pr. 1/9 1945)

Fredningen omfatter (helt eller delvis) følgende
matrikelnumre:7^h, 9^e, 11^c, 12^d, 14^e, 15^d, 16^d

Melby By, Melby

Gældende matrikulært kortbilag: af 1945

Se også REG. NR.:

Forhandlingsprotokollen for Fredningsnævnet for Frederiksborg Amtsrådsreds

Matr. Nr. 14e, 7h, 11c
9e, 15d og 16d Melby
By og Sogn.

Anmelder:
Landbrugsministeriet

D E K L A R A T I O N

I Anledning af, at Naturfredningsrådet overfor Landbrugsmi-
nisteriet har fremsat Ønske om, at det paa vedhæftede Kort med blaa
Skygge viste, Staten tilhørende Areal af Matr. Nr. 14e, 7h, 11c, 12d,
9e, 15d og 16d Melby By og Sogn maa blive bevaret i dets nuværende
Naturtilstand, har Ministeriet besluttet ved Tinglysning af nærværende
Deklaration at paalægge Arealet følgende Servitutter:

1.

Arealet maa ikke afhændes.

2.

Arealet, der i Hovedsagen er en lyngklædt Flade, skal bevares
i dets nuværende Naturtilstand. Denne maa ikke ændres ved en høje-
re Grad af Vandafledning end den nu stedfindende. Der maa ikke fore-
tages nogen Beplantning, derimod kan de af Tisvilde-Frederiksværk
Skovdistrikt af Hensyn til Vildtbestanden anlagte Græsarealer opret-
holdes.

De alt tilstedeværende Brandlinier kan ligeledes opretholdes
og nye om fornødent anlægges.

De endnu unge Beplantninger af Bjergfyr og Skovfyr, som fore-
findes paa ca. 5 ha af Arealets nordvestlige Del, vil efterhaanden
blive fjernede ved Statsskovvæsenets Foranstaltning, men Statsskov-
væsenet er ikke forpligtet til at modvirke den Øst fra foregaaende
Indvandring af selvsaaede Fyr, Gran og Birk.

3.

Staten forpligter sig til at undlade Anlæg af nye Veje over
Arealet, medmindre der herom inden nærværende Deklarations Udstedel-
se maatte være truffet en for Staten bindende Aftale.

Ifølge Adkomstbrevene paa de Ejendomme, hvorunder Arealet hører, er Staten forpligtet til at anlægge en Oplagsplads til foreløbig Oplægning af Tang m.v. og til fremtidig at taale Tang oplagt her samt endelig til at lade Melby Kommune og flere andre tidligere Ejere af Arealet frit afhente Materialier til Kommunens Veje fra Stranden udfor de paagældende Ejendomme og lade Materialierne bortkøre ad den saakaldte Tangvej.

Landbrugsministeriet har dernæst overladt Krigsministeriet den paa Kortet med rød Skygge viste Del af Arealet til militære Skydeøvelser og tilladt Frederiksborg Amts Skytteforenings 25. Kreds (Melby) efter Statsskovvæsenets Anvisning sammesteds at anlægge og benytte en Skydebane.

Med de i denne § og foranstaaende §§ angivne Undtagelser bliver Staten Afkald paa at benytte Arealet paa enhver Maade, som efter Naturfredningsraadets Skøn kan medføre en Forandring i dets nuværende Naturtilstand. Det vil ikke kunne anses for stridende herimod, at Staten om fornødent efter nærmere fastsatte Regler tillader Publik at færdes over Arealet.

5.

Naturfredningsnævnet for Frederiksborg Amtsraadsreds er taleberettiget i Tilfælde af Overtrædelse af de i denne Deklaration fastsatte Bestemmelser.

Med Hensyn til Prioritetsstillingen henvises til Ejendomsblad i Tingbogen.

Landbrugsministeriet, den 6. Juni 1930.

P.M.V.

E.B.

S. Kinch

F.

DEKLARATIONER>

LANDBRUGSMINISTERIET.

København, den 10^e Juli 1930.

d'...

Journal No. D. S. 114³.
(Bedes anført i Skrivelser denne
Sag vedrørende)

Hoslagt fremsendes Genpart af en af Landbrugsministeriet
paa Foranledning af Naturfredningsraadet udstedt Fredningsdekla-
ration med Hensyn til hvilken der er tillagt Navnet Paataleret.

P. M. V.

Til

Naturfredningsnavnet for Frederiksborg Amtsrådsreds.

Matr.Nr. 14e, 7h, 11c,
9e, 15d og 16d
Melby By og
Sogn.

Anmelder: Landbrugsministeriet.

- Stempel 2 Kr. D E K L A R A T I O N .

- I Anledning af, at Naturfredningsraadet overfor Landbrugsministeri-
- et har fremsat ønske om, at det paa vedhaftede Kort med blaa Skygge
- viste, Staten tilhørende Areal af Matr.Nr. 14e, 7h, 11c, 12d, 9e, 15d
- og 16d Melby By og Sogn maa blive bevaret i dets nuværende Naturlil-
- stand, har Ministeriet besluttet ved Tinglysning af nærværende Dekla-
- ration at paalægge Arealet følgende Servitutter:

1.

Arealet maa ikke afhændes.

2.

Arealet, der i Hovedsagen er en Lyngklædt Flade, skal bevares i
dets nuværende Naturlilstand. Denne maa ikke ændres ved en højere Grad
af Vandafledning end den nu stedfindende. Der maa ikke foretages nogen
Beplantning, derimod kan de af Tisvilde-Frederiksværk Skovdistrikt af
Hensyn til Vildtbestanden anlagte Græsarealer opretholdes.

De alt tilstedeværende Brandlinier kan ligeledes opretholdes og
nye om fornødent anlægges.

De endnu unge Beplantninger af Bjergfyr og Skovfyr, som forefindes
paa ca. 5 ha af Arealets nordvestlige Del, vil efterhaanden blive fjer-
nede ved Statsskovvæsenets Foranstaltning, men Statsskovvæsenet er ik-
ke forpligtet til at medvirke den Vest fra foregaaende Indvanding af
selvsaaede Fyr, Gran og Birk.

3.

Staten forpligter sig til at undlade anlæg af nye Veje over Area-
let, medmindre der herom inden nærværende Deklarations Udstedelse maat-
te være truffet en for Staten bindende Aftale.

4.

Ifølge Aakøstbrevene paa de Ejendomme, hvorunder Arealet hører,
er Staten forpligtet til at anlægge en Oplagsplads til foreløbig Oplag-
ning af Tang m.v. og til fremtidig at taale Tang oplagt her samt ende-
lig til at lade Melby Kommune og flere andre tidligere Ejere af Area-
let frit afhente Materialier til Kommunens Veje fra Stranden udfor de
paaagaaende Ejendomme og laase Materialierne bortkjøre ad den saakaldte

Fangvej.

Lanbrugsministeriet har dernæst overlaet Krigsministeriet den paa Kortet med rød Skygge viste Del af Arealet til militære Skydesøvelser og tilladt Frederiksborg Amts Skytteforenings 25' Kreds (Melby) efter Stats- skovvæsenets Anvisning sammesteds at anlægge og benytte en Skydebane.

Med de i denne § og foranstaaende §§ angivne Undtagelser giver Staten Afkald paa at benytte Arealet paa enhver Maade, som efter Naturfredningsraaets Skøn kan medføre en Forandring i dets nuværende Naturlilstand. Det vil ikke kunne anses for stridende herimod, at Staten om fornuent efter nærmere fastsatte Regler tillader Publikum at færdes over Arealet.

5.

Naturfredningsnævnet for Frederiksborg Amtsradsreds er paataleberettiget i Tilfælde af Overtrædelse af de i denne Deklaration fastsatte Bestemmelser.

Med Hensyn til Prioritetsstillingen henvises til Ejendommens Blad i Tingbogen.

Lanbrugsministeriet, den 6' Juni 1930.

P. M. V.
E.B.

sign. S. Minch.
Em.

Indført i Dagbogen for Retskreds Nr. 10, Frederikssund Købstad m.v. den 10' Juni 1930.

Lyst Tingbog Bd. Bl.187, Akt: Skab D.Nr. 180

Afgift § 12:	5 Kr.
§ 14I	2 Kr.
§ 14II	2 Kr.
Ialt	9 Kr. skriver ni Kroner.

Fredningsnævnet for Frederiksborg Amt
Torvet 5
Postboks 69
3600 Frederikssund

✓ reg. nr.
Telefon 47 31 51 00
Telefax 47 31 26 56
Giro 5 44 35 63
den 20/08-99

25.08 8.7

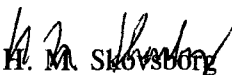
MODTAGET
24 AUG. 1999
TISVILDE STATSKOVDISTRIKT

J. nr. FS 52/99

Tisvilde Statsskovdistrikt
Arresødalvej 79
3300 Frederiksværk

./.
Til orientering følger vedlagt Fredningsnævnets redegørelse over Nævnets gennemgang af forsvarrets skydeterræn ved Melby, foretaget i henhold til en anmodning fra Skov- og Naturstyrelsen.

Med venlig hilsen


H. M. Skovsberg

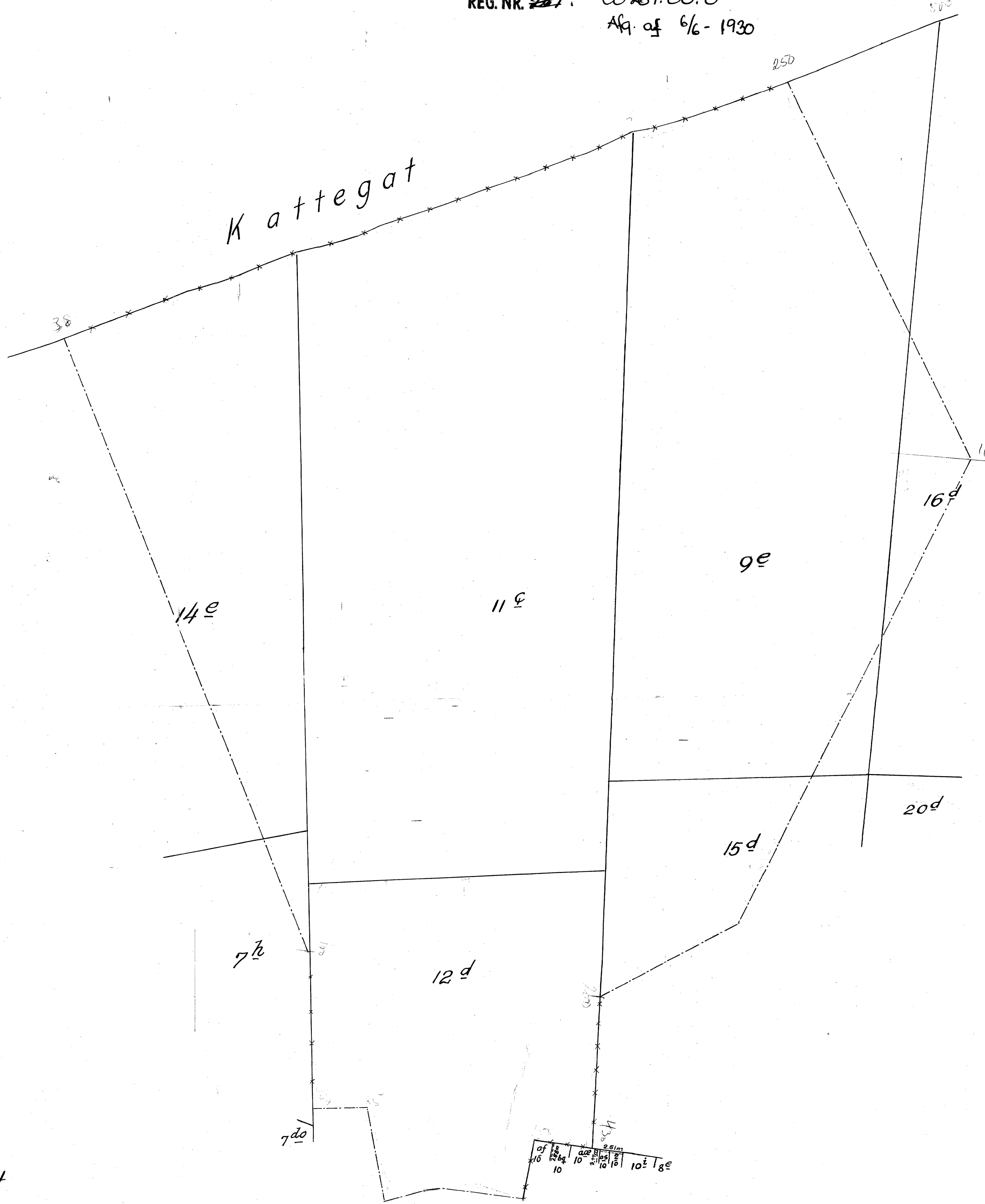
./.
Bilag.

KORT>

Fredningsgrænser

sammenfaldende med Skel: — x — x — x —
ikke sammenfaldende med Skel: — — — — —

REG. NR. ~~219~~ 00269.00.0
Afg. af 6/6-1930



Terræn af
Melby By
Melby Sogn
Strø Herred
Frederiksborg Amt

Udfærdiget i September 1945
Direktoratet for Matrikulsvæsenet

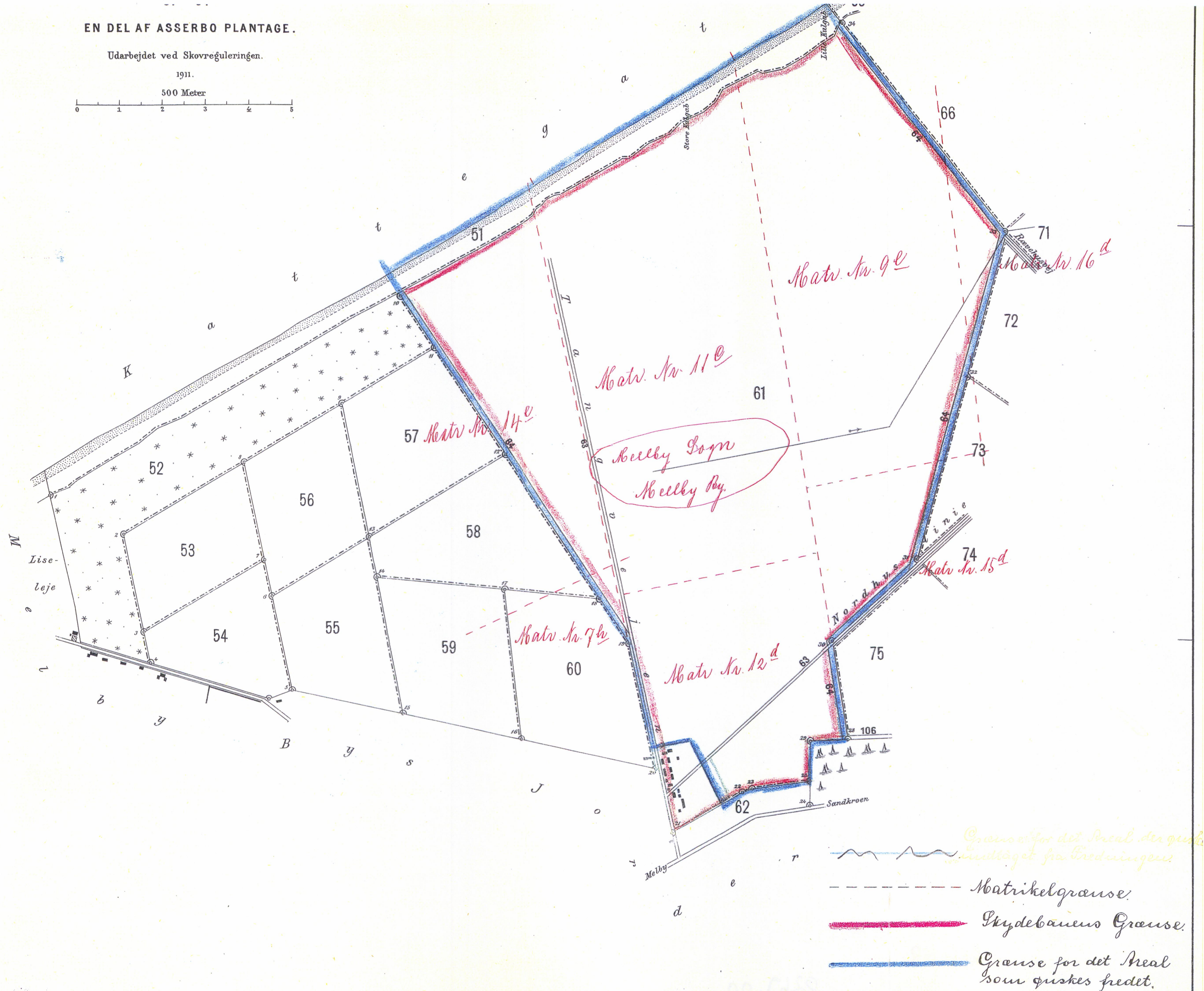
Maalestoksforhold 1:4000

EN DEL AF ASSERBO PLANTAGE.

Udarbejdet ved Skovreguleringen.

1911.

500 Meter



DISPENSATIONER>

Afgørelser – Reg. nr.: 00269.00

Dispensationer i perioden: 20-08-1999

Ved en skrivelse af den 16. oktober 1996 har Skov- og Naturstyrelsen meddelt, at Niels Henriksen, Liseleje, har klaget over forsvarets benyttelse af Melby skydeterræn. I klagen er anført, at den nuværende brug er i strid med fredningen, hvilket også gælder diverse bygninger, indretninger m.v. I skrivelsen har styrelsen meddelt, at man på et møde med repræsentanter for forsvaret var blevet enige om at forelægge sagen for fredningsnævnet med henblik på en sanering af området, eventuel lovliggørelse af nødvendige bygninger eller indretninger m.v.

Nævnet har herefter i forskellige arkiver forsøgt at fremskaffe, dels - desværre forgæves - akterne vedrørende fredningen i 1930, dels eventuelle dispensationer fra fredningen. Nævnet foretog den 10. september 1997 en besigtigelse af terrænet med deltagelse af bl.a. repræsentanter for Frederiksborg amt, Frederiksværk kommune, Danmarks Naturfredningsforening, Skov- og Naturstyrelsen m.fl. Under det indledende møde forlod Niels Henriksen mødet, men Nævnet valgte at fortsætte behandlingen af sagen.

På mødet blev det oplyst, at forsvaret og Skov- og Naturstyrelsen var igang med at udarbejde en drifts- og plejeplan for området.

Nævnet besluttede, idet plejen af naturen og bevarelsen af heden syntes at være sagens største problem, at afvente planens vedtagelse. Nævnet har den 31. marts 1999 modtaget et udkast til drifts- og plejeplan for Melby skydeterræn. Da 2 af nævnets medlemmer var fratrådt efter besigtigelsen den 10. september 1997, har nævnet foretaget besigtigelse med repræsentanter for forsvaret og for Skov- og Naturstyrelsen den 30. juni i år. Under besigtigelsen blev planen gennemgået.

Om forsvarets brug af terrænet er bl.a. oplyst, at egentlig skydeuddannelse på terrænet begyndte i 1886, og at de første bygninger til Melbylejren blev opført i 1897. I 1932 opførtes en halv snes bygninger, i 1942 opførte den tyske besættelsesmagt 6 og i 1947 blev der opført 8 bygninger.

Skydebanerne er ifølge oplysninger fra forsvaret anlagt i årene frem til 1974. Nogle "kulisseygninger er opført i terrænet før da, efter det oplyste i 1961. I terrænet findes også et par faste depotbygninger, efter det oplyste opført under besættelsen.

Et sikkerhedstårn opført i 1956 blev ombygget i 1981 og nogle observationshytter på stranden blev opført i 1993. Der er anlagt nogle grusveje i området.

Området anvendes af forsvaret, inklusive hjemmeværnet og af politiet.

Forsvaret benytter arealet i henhold til overenskomst mellem Forsvarets Bygningstjeneste og Tisvilde Skovdistrikt. Seneste overenskomst er af 1987, indeholder bl.a. bestemmelser om offentlighedens adgang til terrænet, tilladte perioder for skydning, godkendelse af tilstedeværelsen af skiveopstillinger m.v. og en aftale om en årlig fælles besigtigelse af arealet.

Fredningsbestemmelsen for arealet indeholdes i en deklARATION, som landbrugsministeriet som arealets ejer lod tinglyse den 10. juni 1930. I deklARATIONEN anføres bl.a. "at arealet, der i hovedsagen er en lyngklædt flade, skal bevares i dets nuværende naturtilstand. Denne må ikke ændres ved en højere grad af vandafledning end den nu stedfindende" og "staten forpligter sig til at undlade anlæg af nye veje over arealet" og "Landbrugsministeriet har dernæst overladt Krigsministeriet den på kortet med rød skygge viste del af arealet til militære skydeøvelser og tilladt Frederiksborg Amts Skytteforenings 25. kreds (Melby) efter Statsskovvæsenets anvisning sammesteds at anlægge og benytte en skydebane." Med denne undtagelse giver "Staten afkald på at benytte arealet på enhver måde, som efter naturfredningsrådets skøn kan medføre en forandring i dets nuværende naturtilstand."

Fredningsnævnet har den 28. marts 1980 givet tilladelse til ombygning af et observationsrum i sikkerhedstårnet. Nævnet ses ikke at være blevet anmodet om tilladelse til opførelse af andre bygninger, ej heller tårnet, eller anlæg af skydebaner, veje m.v.

Der er imellem Melbylejren og Statsskovvæsenet i 1992 indgået kontrakt om etablering af 2 kystovervågningsstationer på stranden udfor Melby skydeterræn "under forudsætning af at Melbylejren har indhentet de fornødne tilladelser fra Fredningsnævnet." Aftalen er godkendt af Skov- og Naturstyrelsen den 7. maj 1992.

Tilladelse fra Fredningsmyndighederne er - uoplyst hvorfor - ikke blevet indhentet. Aftalen afløser en aftale af 1980 om anlæg af en radarovervågningsstation.

Nævnet beklager for sit vedkommende, at man i 1980 gav tilladelse til ombygning af observationsrummet i sikkerhedstårnet uden at være opmærksom på, at der ikke var givet tilladelse til opførelse af selve tårnet. En indgriben dengang fra Fredningsnævnet ville muligvis da kunne have medført, at fredningsmyndighederne på et tidligere tidspunkt var blevet involveret i brugen af arealet.

Siden nævnet foretog den første besigtigelse af arealet, er der fastsat støjregulerende bestemmelser for forsvarets øvelsespladser ved miljøministeriets bekendtgørelse nr. 1057 af 14. december 1998. I bekendtgørelsen er for så vidt angår Melby skydeterræn bl.a. bestemt, at følgende perioder er aktivitetsfrie: 15. juni til 31. august, 22. december til

04. januar, lørdag kl. 13.00 til mandag kl. 08.00, samt nogle helligdage.

Af udkastet til drifts- og plejeplan fremgår bl.a., at skydeterrænets benyttelse, drift og pleje skal tage udgangspunkt i, at "terrænet skal fastholdes og forbedres som et stort, værdifuldt sammenhængende hedeområde med klit - vådområder, mindre krat og skovbevoksning." Det anføres videre: Størstedelen af øvelspladsen skal løbende plejes ved rydning, afbrænding og slåning. "En del af de værdifulde hede- og mosearealer er i dårlig stand som følge af tilgroning eller slid. Disse arealer bør prioriteres højt i den fremtidige terrænpleje, ligesom de bør vises behørigt hensyn i tilrettelæggelsen af de militære aktiviteter." Til gennemførelse af dette er derefter aftalt, at kun en række befærdede veje, anført på et kort, må benyttes til kørende færdsel, medens en række spor, der hidtil er blevet benyttet, skal sløjfes. Kørsel på "Revlen" begrænses til et fast kørespor, og ildmarkering på revlen må ikke foretages. Store dele af "politibanen" nedtages, når den ikke er i brug, og brugen af slæbemålsbanen søges begrænset. En panserplade og forskellige andre effekter fjernes. Skydning med løs ammunition skal fremover ske indenfor de skydetider, der er aftalt mellem Forsvarets Bygningstjeneste og Tisvilde Skovdistrikt. Endelig er der aftalt retningslinier for, hvorledes hede og overdrevsarealerne skal plejes. Særligt skal den kraftige fremspring af især busk og skovfyr på de åbne arealer ryddes. Der skal gøres en indsats for at forøge naturværdien i hedeområdet.

Skydeterrænet er som udgangspunkt åbent for offentlighedens færdsel i de aktivitetsfrie perioder, d.v.s. særligt fra den 15. juni til den 31. august og lørdage fra kl. 13.00 til mandage kl. 08.00.

Fredningsnævnets overvejelser:

Deklarationen af 1930 har som formål at bevare arealet, "der i hovedsagen er en lyngklædt flade i dets nuværende naturtilstand." I deklARATIONEN har staten udtrykkeligt forbeholdt sig at arealet fortsat kan anvendes til militære skydeøvelser og til anlæggelse af en skydebane for en skytteforening. Deklarationen indeholder ingen beskrivelse af, hvad der forstås ved "militære skydeøvelser" eller nogen begrænsning af omfanget. Deklarationen indeholder ej heller bestemmelser, om hvilke bygningsværker, m.v. der må opføres eller bestemmelser om, at anlægsarbejder til brug for skydeøvelserne skal godkendes af fredningsmyndighederne. Det er uoplyst, hvilke veje der da var anlagt.

Nævnet kan på den baggrund alene vurdere og tage stilling til, om forsvarets brug af arealet er sket på en sådan måde, at fredningens formål er blevet tilsidesat. Nævnet skal således bl.a. ikke vurdere, de støjgener, der opstår ved skydeøvelserne, eller øvelsernes omfang og karakter.

Ved Nævnets besigtigelse af arealet i 1997 og påny i 1999 konstaterede dets medlemmer, at "den lyngklædte flade" i løbet af de kommende år ville miste sit præg af hede, med

mindre der blev grebet håndfast ind overfor tilgroning med bl.a. birk og skovfyr. Dette, lyngens dårlige tilstand, og den slitage af terrænet, der skyldes kørende færdsel, fremstod for Nævnets medlemmer som den største trussel imod fredningens formål. At arealet skulle anvendes til forswarets skydeøvelser er jo klart forudsat i fredningsdeklarationen.

Nævnet finder, at udkastet til drifts- og plejeplanen er særdeles velegnet til at rette op på de - af alle erkendt - skete skader på naturen og til at medføre, at arealets præg af en stor hede bevares. Nævnet fremhæver især vigtigheden af, at fremspirende træer og buske fjernes fra hedesearealet, at der gennemføres en egentlig naturpleje af heden, at hedemosearealet genoprettes, og at de kørespor, der er aftalt sløjfet, faktisk bliver sløjfede, så de påny gror til.

Nævnet kan tiltræde, at rydning af birk og skovfyr på et areal af ca. 50 m² mellem Melbylille og Revlen undlades (bevægeterræn).

Idet Nævnet forudsætter, at drifts- og plejeplanen gennemføres og følges - også når det kommer til at koste penge - har Nævnet ikke yderligere bemærkninger til arealets naturtilstand. Nævnet beklager, at en række veje og kørespor er anlagt - eller tilladt opstået - uden godkendelse fra fredningsmyndighederne. Nævnet tillader, at de veje og kørespor, der i henhold til plejeplanen ikke skal sløjfes, bevares, jf. Naturbeskyttelseslovens § 50.

Nævnet har med tilfredshed taget til efterretning, at offentligheden har vid adgang til arealet, uanset dets anvendelse til skydeøvelser, og at skydeøvelser afvikles i begrænsede perioder, og slet ikke i sommertiden og kun i begrænset omfang i week-ends. Nævnet forventer - uanset at det ikke er en direkte følge af fredningen - at der ikke sker indskrænkninger heri uden forhandling med Nævnet.

Vedrørende forswarets installationer, herunder skydebaner, depotbygninger m.v. bemærkes:

Staten har ved fredningen forbeholdt sig, at arealet kan anvendes til militære skydeøvelser og til brug for en privat skydebane. Nævnet finder derfor ikke grundlag for at kritisere, at arealet anvendes til skydeøvelser af tillige politiet.

Skydeøvelser forudsætter tilstedeværelsen af skydebaner, nogle installationer og bygninger m.v. Deklarationen har ingen bestemmelser herom eller om, at anlæg til brug for skydeøvelser skal godkendes af Fredningsnævnet. Nævnet finder derfor, at forsaret har været berettiget til efter aftale med skovvæsenet at anlægge de eksisterende skydebaner og til at udforme dem så de svarer til tidens krav, når blot man ikke derved har tilsidesat fredningens formål: Bevaringen af den lyngklædte flade.

Det er Nævnets vurdering, at de eksisterende skydebaner m.v. ikke på afgørende måde har berøvet arealet dets hedepræg. Efter Nævnets skøn kan det fredede areal nu ikke "bære" flere anlæg eller udvidelser af de eksisterende anlæg, uden at det vil kunne komme i konflikt med formålet med fredningen. Nævnet forventer derfor, at der ikke uden forhandling med Fredningsnævnet opføres nye anlæg eller sker udvidelse eller væsentlig ombygning af de eksisterende anlæg.

Nævnet finder, at der burde have været ansøgt om tilladelse fra fredningsmyndighederne til opførelse af sikkerhedstårnet og til depotbygningerne i terrænet, samt faststående "kulissebygninger."

Tårnet og bygningerne er fornødne for arealets brug til skydeøvelser og har stået der siden henholdsvis 1956 og begyndelsen af 40'erne og fra 1961.

Nævnet tillader derfor i medfør af Naturbeskyttelseslovens § 50 at disse installationer bevares, dog kun så længe arealet benyttes af forsvaret til øvelsesskydninger. Vedrørende de på arealet anlagte "kulissebygninger" incl. "møllen" bemærkes, at Nævnet forudsætter, at de - når de er udtjente - udskiftes med kulisser, der kan fjernes når arealet ikke anvendes. Nævnet forbeholder sig at fremsætte krav derom i forbindelse med udløbet af drifts- og plejeloven i 2014. Opførelse af flere kulisser forudsætter godkendelse fra Nævnet.

Nævnet har taget til efterretning, at den skæmmende panserplade er blevet fjernet, og at brugen af slæbemålsbanen vil blive søgt begrænset.

Melbylejrens indkvarteringsbygninger m.v. er ikke berørt af naturfredningen. En eventuel udvidelse vil kunne komme i konflikt med fredningens formål.

Nævnet har herefter ikke yderligere bemærkninger til skydebanerne, brugen af dem eller til de øvrige installationer på arealet.

Vedrørende observationshytterne og de i forbindelse dermed opstillede master bemærkes, at de er opstillet til dels på selve stranden indenfor strandbeskyttelseslinien, og at de er anlagt udenfor det fredede areal, som denne sag angår. Fredningsnævnet har derfor ikke kompetence til i forbindelse med denne sag at tage stilling til eventuel lovliggørelse af placeringen.

Drifts- og Plejeplanen er aftalt med virkning frem til den 1. maj 2014. Fredningsnævnet forventer at blive medinddraget i forhandlinger om forlængelse af aftalen eller om indgåelse af en ny aftale.

Nævnet forventer - som tidligere nævnt - at planen gennemføres og overholdes i de kom-

mende år. Idet Nævnet har lagt dette til grund ved sin gennemgang af det fredede areals tilstand, forbeholder Nævnet sig adgang til påtale, såfremt dette ikke måtte ske.

Frederikssund, den 20. august 1999

Niels Olesen

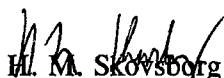
H. M. Skovsborg

Ole K. Nielsen

Foranstående redegørelse kan i det omfang den indeholder dispensationer i h.t. Naturbeskyttelseslovens § 50 påklages til Naturklagenævnet. Klageberettigede er i henhold til lovens § 86 adressaten for afgørelsen og offentlige myndigheder, Danmarks Naturfredningsforening og lokale foreninger og lignende, som har en væsentlig interesse i afgørelsen. Klagefristen er 4 uger fra den dag, afgørelsen er meddelt. En eventuel klage indgives skriftligt til Fredningsnævnet for Frederiksborg amt.

Af hensyn hertil udsendes beretningen - udover til Skov- og Naturstyrelsen, der har rekvireret den - til Frederiksborg amt, Frederiksværk kommune, Danmarks Naturfredningsforening, Tisvilde Skovdistrikt, Forsvarskommandoen, Forsvarets Bygningstjeneste, Jægersprislejren, Lokalkomiteen for Danmarks Naturfredningsforening og Helsingørskommune.

Frederikssund den 20. august 1999


H. M. Skovsborg

Fredningsnævnet for Nordsjælland

Kannikegade 1
3400 Hillerød
Tlf. 47 33 87 00
Fax. 48 20 00 31
E-mail: oti@domstol.dk

Modtaget i
By- og Landskabsstyrelsen

11 APR. 2008

Den 7. april 2008 traf Fredningsnævnet for Nordsjælland afgørelse i sagen:

FS 60/2007 Rydning af skydeterræn og evt. ændring af fredningsgrænse på matr.nr. 4 c Melby By, Melby, Tangvej 2, Halsnæs Kommune

Ansøgning

Skov- og Naturstyrelsen har ved skrivelse af 23. februar 2007 oplyst, at forsvaret pr. 1. oktober 2006 har opsagt kontrakten med styrelsen vedrørende anvendelse af Melby Overdrev som skydeterræn og nu er ved at afvikle skydelejren, og skal herefter yderligere foretage en rydning af terrænet efter nærmere retningslinier. Styrelsen beder i den anledning Fredningsnævnet om en udtalelse vedrørende 3 forhold:

1. Terrænets rydning for installationer m.m.
2. Eventuel ændring af fredningsgrænsen.
3. Eventuel justering af områdets plejeplan.

Ad 1. Terrænets rydning

Styrelsen oplyser, at man fra Frederiksborg Amt den 11. december 2006 har modtaget dispensation fra naturbeskyttelseslovens § 3 til at foretage oprydning og fjernelse af effekter for den tid, da Melby Overdrev var militært øvelsesterræn. Til brug for amtets sagsbehandling var udfærdiget en detaljeret beskrivelse af de ønskede arbejder af 27. oktober 2006.

Amtets tilladelse blev givet på vilkår om, at kørslen i området skal begrænses mest mulig, og at tilkørt jord skal fjernes og erstattes med sand eller overlades til naturlig succession efter en svag udjævning. Bortset herfra skal Lille Høj og Store Høj bevares som nu. Amtet fandt principielt, at den tilkørte jord på fx Lille og Store Høj bør fjernes og erstattes af klitsand eller helst, at der foretages en svag udglatning med henblik på den naturlige succession. Bortset fra dette princip fandt amtet, at Lille og Store Høj bør bevares. Det blev anført, at højene har en markant anden vegetation end klitheden. Amtet var ikke enig i, at der kan påføres yderligere sand til disse 2 høje, da jorden vil virke som såbæde for højt voksende næringskrævende plantearter, som herfra vil kunne sprede sig i terrænet. Eksemplerne kunne være canadisk cyldenris, gederams og lodden dueurt. Af amtets afgørelse fremgår, at der er henset til, at ejendommen er en del af EF-habitatområde. Amtet bemærkede i afgørelsen, at Fredningsnævnet skal høres.

I Skov- og Naturstyrelsens skrivelse til Fredningsnævnet er anført, at styrelsen for så vidt er helt enig i betragtningen om, at der ikke bør etableres såbæde for arter, som ikke er naturlig forekommende på arealet. Det tilføjes dog, at der andre steder i området sandsynligvis kan findes betydelige mængder tilført grus, eksempelvis på skydestandpladser, og at noget af denne med fordel kan lægges på Store Høj, som er delvis overvokset med den invasive art Rosa Rugosa, frem for at skulle køres ud af området med deraf følgende trafikale belastning. Al materieltransport skal ske koordineret i henhold til anvisninger fra miljømyndigheden. Herefter anmodes om Fredningsnævnets godkendelse af den foreslåede og af Frederiksborg Amt godkendte rydningsplan, idet man

dog beder nævnet forholde sig til amtets afslag på at lade nogle jordmængder fra terrænet blive lagt på Store Høj.

Ad 2. Eventuel ændring af fredningsgrænsen

I Fredningsnævnet for Frederiksborg Amts redegørelse af 20. oktober 1999 er anført, at Melby Lejrens indkvarteringsbygninger mv. ikke er berørt af naturfredningen. Et landinspektørfirma har imidlertid nu foreslået opmåling, der viser, at en række af lejrens bygninger er opført lige inden for fredningsgrænsen; i det væsentlige umiddelbart efter 2. verdenskrig. Hegning indrammer i dag lejren med bygninger og danner en synlig grænse til selve overdrevet. Inden for hegnet findes ikke længere nogen af de naturværdier, som oprindeligt havde været lagt til grund for fredningen. På den baggrund anmodes Fredningsnævnet om, at de nu i mere end 50 år eksisterende bygningsforhold lovliggøres ved, at fredningsgrænsen flyttes til at følge hegnslinien rundt om lejrområdet. Det fremgår af lejekontrakten mellem forsvaret og styrelsen, at forsvaret ved lejremålets ophør er pligtigt til at fjerne alle anlæg og indretninger, men at bygningerne i lejrområdet kan overdrages til udlejer, såfremt der opnås enighed herom. Styrelsen afsøger for tiden sammen med kommunen potentielle anvendelsesmuligheder for bygningsmassen.

Ad 3. Eventuel justering af plejeplanen

I Fredningsnævnet for Frederiksborg Amts redegørelse af 20. august 1999 er anført, at nævnet finder, at udkast til drifts- og plejeplanen for området er særdeles velegnet til at rette op de skete skader på naturen og til at ville medføre, at arealets præg af en stor hede bevares. Nævnet fremhæver især vigtigheden af, at fremspirende træer og buske fjernes fra hedearealet, og der gennemføres egentlig naturpleje af heden. Det anføres, at drifts- og plejeplanen er aftalt med virkning frem til den 1. maj 2014, og at Fredningsnævnet forventer at blive medinddraget i forhandlinger om forlængelse af aftalen eller om indgåelse af en ny aftale.

I styrelsens drifts- og plejeplan 1999-2014 for Melby Skydeterræn er på side 55 anvist retningslinier for pleje af hede- og overdrevsarealer, og det angives, at der på et enkelt areal mellem Melbylille og Revlen kan undlades rydning af opvækst af hensyn til forsvarets anvendelse, men at der også her skal ske rydning, såfremt forsvaret ophører med sine aktiviteter i området. Det er dog således, at der flere steder i hedebladen forekommer mindre bevoksninger af fyr og birk. Disse er bl.a. på plejeplanens bilag 1 indtegnet med bevoksningssignaturer. Det fremgår ikke entydigt i de anviste retningslinier for afsnittet om rydning af trævækst, at også de indtegnede små bevoksninger af ældre træer skal fjernes. Distriktet anser forekomsten af disse ældre bevoksninger som værende i strid med fredningens oprindelige hensigt om bevarelse af den lyngklædte flade, og vil herefter gerne høre Fredningsnævnets udtalelse om, hvorvidt disse små bevoksninger kan fjernes uden ændringer af plejeplanen. I forhold til plejeplanens anvisninger om slåning og afbrænding skal det anføres, at der enkelte steder i området forekommer en naturlig udvikling i vegetationen, hvor naturpleje alene ved de to metoder, som er nævnt i plejeplanen, forekommer mindre egnede. Der ønskes en udtalelse fra Fredningsnævnet om, i hvilket omfang nævnet ønsker at blive hørt, såfremt styrelsens finder at fx græsning af bævreasp eller afskrælning af en tørv af bølget bunke er mere egnede naturplejemetoder, samt hvorvidt også sådanne ændrede plejemetoder kræver ændring af den vedtagne plejeplan.

Fredningsafgørelsen

Området er omfattet af fredningsdeklaration af 6. juni 1930, hvor pkt. 2 er sålydende:

”Arealet, der i Hovedsagen er en lyngklædt Flade, skal bevares i dets nuværende Naturtilstand. Denne maa ikke ændres ved en højere Grad af Vandafledning end den nu stedfundende. Der maa ikke foretages nogen Beplantning ... De endnu unge Beplantninger af Bjergfy og Skovfy, som forefindes paa ca. 5 ha af Arealets nordvestlige Del, vil efterhaanden blive fjernede ved Statsskovvæsenets Foranstaltning, men Statsskovvæsenet er ikke forpligtet til at modvirke den øst fra foregaaende Indvandring af selvsaaede Fy, Gran og Birk.” I pkt. 4 hedder det: ”... Med de ... angivne Undtagelser giver Staten Afkald paa at benytte Arealet paa enhver Maade, som efter Naturfredningsraadets Skøn kan medføre en Forandring i dets nuværende Naturtilstand ...”

Udtalelser

Frederiksværk-Hundested Kommune har ved skrivelse af 10. maj 2007 bemærket, at amtets dispensation til at foretage oprydning og fjernelse af effekter for den tid, arealet var militært øvelsesterræn er givet på særlige vilkår og herunder, at Store og Lille Høj skal bevares som nu. Kommunen finder som udgangspunkt, at amtets afgørelse bør fastholdes. Heraf følger, at alene Naturklagenævnet og ikke Fredningsnævnet kan afgøre, hvorvidt amtets afslag på dette punkt bør ændres til en tilladelse. Kommunen kan anbefale, at forslaget om en juridisk lovliggørelse af fredningsgrænsens forløb efterkommes ved at grænsen flyttes, således at denne fremover følger nuværende hegnslinie rundt om lejrområdet.

Naturfredningsforeningens lokalkomite for Frederiksværk-Hundested har ved skrivelse af 21. maj 2007 oplyst, at foreningen går ind for den detaljerede rydningsplan, men finder det vigtigt, at den fremmede jord ikke deponeres på højene, men fjernes helt fra området. Foreningen finder det uacceptabelt at ændre fredningsgrænsen af hensyn til eventuel ændring af den fremtidige brug af området. Derimod kan det accepteres, at der gives dispensation til bibeholdelse af de nuværende bygninger. Foreningen finder det bydende nødvendigt, at få implementeret plejeplanen fuldt ud og henstiller, at SKF 1950, ”Lunden”, solitære træer og specielt egetræer bevares.

Besigtigelse

Fredningsnævnet har besigtiget området den 5. marts 2008 og har herunder holdt møde med Skov- og Naturstyrelsen, Region Nordsjælland, Halsnæs Kommune og Naturfredningsforeningens lokalkomite.

Styrelsen lagde på mødet vægt på, at fremmed jord med innovative arter skal køres væk fra området, hvorimod grus og jord, der ikke er belastet, af økonomiske grunde eventuelt kan deponeres på Store Høj, som i vidt omfang består murbrokker, og ikke har nogen kulturhistorisk eller naturmæssig værdi. Højen har måske en diameter på 20 m og en højde på 8 m. Lille Høj har heller ikke nogen selvstændig værdi.

De mødende var enige om, at amtets tilladelse sammenholdt med den detaljerede ansøgning må forstås således, at både Lille og Store Høj kan fjernes, og tvisten vedrører således alene, om der kan deponeres grus og jord på Store Høj, hvis denne alligevel bevares.

Kommunen fandt ikke, at der var fremkommet sådanne nye oplysninger, at der var grundlag for at ændre amtets afgørelse, der er truffet for under 1½ år siden og henviste herved bl.a. til, at der ca. 5 m fra Store Høj ligger et af de mest botanisk vigtige områder inden for fredningen, og at tilkørslen vil kunne indebære fare for dette område.

Styrelsen oplyste, at der ikke er foretaget nogen præcis beregning af mængden af jord og grus, der i givet fald skal deponeres på højen, og der er ikke truffet endelig afgørelse om præcis, hvorfra pågældende jord skal komme, idet styrelsen dog forelagde sine overvejelser herom. Der kan ikke siges noget præcist om meromkostningerne ved at køre pågældende mængde jord og grus ud af området, men det kan blive ret bekosteligt. Styrelsen mente, at det ville være muligt at foretage opfyldningen uden at skade det nærliggende værdifulde område.

Styrelsen, Naturfredningsforeningen og kommunen var enige om, at det på den ene side kunne overvejes, om det var en fordel med en højt beliggende bakke som Store Høj, hvorfra man kunne betragte det flade storslåede område, men at der på den anden side er noget stringent og principielt rigtigt ved at fjerne den kunstigt anlagte høj i forbindelse med den igangværende renovering af området.

Styrelsen oplyste, at hvis Fredningsnævnet ikke ved dispensation kan ændre fredningsgrænsen, så må andre muligheder overvejes. Det vil i så fald være en mulighed enten at rejse en ny fredningssag med påstand om ændring af fredningsgrænsen eller at anmode Fredningsnævnet om en generel dispensation, således at der indenfor hegnet gives mulighed for den ændrede anvendelse, som man sammen med kommunen finder hensigtsmæssig, og således at det fastslås, at bibeholdelse af eksisterende bygninger er lovlige.

Der var enighed om, at Lille Høj bør fjernes.

Naturfredningsforeningen støttede op om styrelsens planer om fjernelse af træer og krat, således at hedearealerne kan genoprettes, efter at bevoksningen ikke længere er til gavn for forsvaret eller andre.

Fredningsnævnets bemærkninger og afgørelse

Fredningsnævnets afgørelse er truffet af Fredningsnævnets tre medlemmer: Olaf Tingleff (formand), Niels H.V. Olesen og Bertil Nyenstad.

Ad 2. Eventuel ændring af fredningsgrænsen

Nævnet lægger til grund, at der for over 50 år siden er opført en række bygninger til brug for forsvaret, som ligger i umiddelbar tilknytning til forsvarets bygninger uden for det fredede område og inden for det hegn, der indrammer selve lejrområdet, og hvor der ikke længere er særlige naturmæssige værdier. Endvidere lægges det til grund, at dette areal - i overensstemmelse med det anførte om landinspektøropmåling - har vist sig at ligge inden for det område, der i 1930 blev fredet.

I medfør af naturbeskyttelseslovens kap. 6 kan Fredningsnævnet frede et areal eller ophæve fredningen af et areal efter den i dette kapitel nævnte fremgangsmåde. Reglerne giver ikke Fredningsnævnet mulighed for at ophæve fredningen ved en dispensation efter naturbeskyttelseslovens § 50, stk. 1, uanset om dette i øvrigt skønnes hensigtsmæssigt, og begæringen herom kan derfor ikke imødekommes.

Fredningsnævnet har endvidere ikke med hjemmel i § 50 mulighed for at give en generel dispensation til, at arealet fremover kan anvendes, som kommune og styrelsen måtte blive enige om.

Henset til, at bygningerne nu har stået på arealet i over 50 år og til, at dette areal ikke har nogen særlig naturmæssig værdi, finder Fredningsnævnet, at de pågældende bygninger på nuværende tidspunkt må betragtes som værende lovlige i henhold til fredningen, jf. § 50, stk. 1 og 2.

Ad 1. Terrænets rydning

Efter fredningsafgørelsen skal den lyngklædte flade bevares i sin nuværende naturtilstand, og arealet må ikke benyttes på en måde, der kan medføre en forandring af dets nuværende naturtilstand. Med mindre der foreligger en ganske særlig situation må der derfor ikke i det fredede område ske deponering eller flytning af en større mængde materialer, der oprindeligt er tilført arealet udefra. Som udgangspunkt må dette også gælde for den kunstigt anlagte Store Høj, selv om de biologiske værdier formentlig i en længere årrække der har været meget begrænsede.

Nævnet vurderer, at der ikke konkret er sådanne oplysninger om det ansøgte projekt, at Fredningsnævnet finder grundlag for at meddele dispensation til i medfør af naturbeskyttelseslovens § 50, stk. 1 og 2, at placere jord og grus på højene.

Det tilføjes, at Fredningsnævnet ikke herved har taget stilling til, om der i forbindelse med en eventuel ny fredningssag bør indsættes en bestemmelse om bevaring Store Høj, og om højen i den forbindelse bør forhøjes med materialer, der stammer inden fra eller ude fra det fredede område.

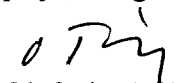
Den af styrelsen udarbejdede plan til rydning af terrænet giver ikke i øvrigt Fredningsnævnet anledning til bemærkninger i forhold til fredningsdeklarationen.

Ad 3. Eventuel justering af plejeplanen

For så vidt angår det tidligere Fredningsnævn for Frederiksborg Amts redegørelse fra 1999 med bemærkning om, at Fredningsnævnet forventer at blive medinddraget i forhandlinger om forlængelse eller indgåelse af en ny plejeplan, bemærkes, at redegørelsen blev fremsat under forudsætninger, som ikke længere er til stede.

I medfør af bekendtgørelse nr. 1604 af 20. november 2006 om pleje af fredede arealer mv. er det, jf. § 2 den administrerende statslige myndighed, der gennemfører pleje af fredede statsejede arealer. Efter § 3 varetager Skov- og Naturstyrelsen tilsynet med arealer, der ejes af Miljøministeriet.

Fredningsnævnet finder herefter ikke anledning til at fremkomme med en udtalelse om, hvorvidt omhandlede bevoksninger kan fjernes uden ændring af plejeplanen eller om, hvilken metode, der bør anvendes ved naturplejen, og nævnet ønsker ikke fremover at blive involveret i spørgsmål om pleje, der går ud over det anførte i naturbeskyttelsesloven og plejebekendtgørelsen.


Olaf Tingleff
nævnsformand

Vejledning om klage

Afgørelsen kan inden 4 uger fra den dag, afgørelsen er meddelt, påklages til Naturklagenævnet af adressaten for afgørelsen, ejeren af den ejendom, som afgørelsen vedrører, offentlige myndigheder og lokale foreninger og lignende, som har væsentlig interesse i afgørelsen samt landsdækkende foreninger og organisationer, hvis hovedformål er beskyttelse af natur og miljø, og landsdækkende foreninger og organisationer, som efter deres formål varetager

væsentlige rekreative interesser, når afgørelsen berører sådanne interesser. Klage skal stiles til Naturklagenævnet og sendes til Fredningsnævnet.

Det er en betingelse for Naturklagenævnets behandling af en klage, at klageren indbetaler et gebyr på 500 kr. til Naturklagenævnet. Når Naturklagenævnet har modtaget klagen fra Fredningsnævnet, vil Naturklagenævnet tilsende klageren en opkrævning. Naturklagenævnet vil ikke påbegynde behandlingen af klagen, før gebyrer er modtaget. Betales gebyret ikke inden for den fastsatte frist på 14 dage, afvises klagen fra behandling. Vejledning om gebyrdordningen kan findes på Naturklagenævnets hjemmeside www.nkn.dk. Gebyret tilbagebetales, hvis klageren får helt eller delvist medhold i sin klage.

Denne afgørelse er sendt til:

Frederiksborg Statsskovdistrikt, Nordsjælland, Gillelejevej 2B, 3230 Græsted (SNS-219-00008)
Halsnæs Kommune (2007/12384)
Danmarks Naturfredningsforening
Danmarks Naturfredningsforenings lokalkomite Halsnæs
By- og Landskabsstyrelsen
Miljøcenter Roskilde
Friluftsrådet
Friluftsrådets amtsformand Poul Erik Petersen
DOF, natur@dof.dk
DOF lokalafdeling for Nordsjælland c/o Henrik Boeg, Jernbanegade 3, 1. sal, 3480 Fredensborg

Fredningsnævnet for Nordsjælland

Sdr. Jernbanevej 18B

3400 Hillerød

Tlf. 47 33 87 00

Fax. 47 33 87 80

E-mail: nordsjaelland@fredningsnaevn.dk

Den 2. juli 2009 traf Fredningsnævnet for Nordsjælland afgørelse i sagen:

FS 20/2009: Ansøgning om miljøarbejde i Melbylejren, matr.nr. 4 c, Melby by, Melby, Halsnæs Kommune

Ansøgningen

Forsvarets Bygnings- og Etablissementstjeneste har ved skrivelse af 20. marts 2009 ansøgt om tilladelse til at foretage gravearbejde i Melbylejren.

Der er konstateret forurening med tungmetaller i et område inde i selve Melbylejren. Området har været anvendt til parkeringsplads for pansrede mandskabsvogne. Den forurenede jord ønskes bortgravet og erstattet af ren jord.

Med henblik på konstatering af om der er nedgravet tønder indeholdende klorkalk ude i skydeterrænet, ønskes endvidere tilladelse til at grave et antal søgerender. Såfremt der findes klorkalktønder, ønskes der udført minimum tre filtersatte grundvandsboringer.

Der er endelig ansøgt om tilladelse til at grave en søgerende på tværs af PMV-hjulspor i skydeterrænet. Formålet hermed er at afklare, om der er anvendt problematiske materialer ved udbedring af hjulspor.

Gravefelterne er vist på sagens bilag 1 og 2.

Det er generelt oplyst, at arbejdet vil blive udført så skånsomt som muligt, og at en fuldstændig reetablering af den bestående natur vil blive tilstræbt.

Fredningsbestemmelser

Området er omfattet af fredningsdeklaration af 6. juni 1930. I deklarationens pkt. 2 hedder det blandt andet: "Arealet, der i Hovedsagen er en lyngklædt flade, skal bevares i dets nuværende Naturtilstand. ..." I pkt. 4 hedder det blandt andet: "... Med de ... angivne Undtagelser giver Staten Afkald paa at benytte Arealet på enhver Maade, som efter Naturfredningsraadets Skøn kan medføre Forandring i dets nuværende Naturtilstand ..."

Udtalelser

Miljøcenter Roskilde og Halsnæs Kommune har ved skrivelser af 7. maj 2009 og 18. maj 2009 indstillet, at det ansøgte imødekommes. Kommunen har for sit vedkommende givet tilladelse til gravningerne m.v. i henhold til naturbeskyttelseslovens § 65, jf. § 15 ved skrivelse af 3. maj 2009.

Danmarks Naturfredningsforening har haft lejlighed til at udtale sig i sagen.

Fredningsnævnets begrundelse og afgørelse

Der gives tilladelse til udførelse af det ansøgte arbejde, da det ikke findes at stride mod fredningens bestemmelser og formål, jf. naturbeskyttelseslovens § 50, stk. 1.

Afgørelsen er truffet af fredningsnævnets formand i medfør af § 10, stk. 5, i bekendtgørelse nr. 1173 af 11. november 2006 om forretningsorden for fredningsnævn.

Tilladelsen må ikke benyttes før udløbet af klagefristen på 4 uger, jf. naturbeskyttelseslovens § 87, stk. 3, jf. stk. 1.

Tilladelsen bortfalder efter § 66, stk. 2, såfremt den ikke er udnyttet inden 3 år fra tilladelsens meddelelse.

Morten Larsen
nævnensformand

Vejledning om klage

Afgørelsen kan inden 4 uger fra den dag, afgørelsen er meddelt, påklages til Naturklagenævnet af adressaten for afgørelsen, ejeren af den ejendom, som afgørelsen vedrører, offentlige myndigheder og lokale foreninger og lignende, som har væsentlig interesse i afgørelsen samt landsdækkende foreninger og organisationer, hvis hovedformål er beskyttelse af natur og miljø, og landsdækkende foreninger og organisationer, som efter deres formål varetager væsentlige rekreative interesser, når afgørelsen berører sådanne interesser. Klage skal stiles til Naturklagenævnet og sendes til Fredningsnævnet.

Det er en betingelse for Naturklagenævnets behandling af en klage, at klageren indbetaler et gebyr på 500 kr. til Naturklagenævnet. Når Naturklagenævnet har modtaget klagen fra Fredningsnævnet, vil Naturklagenævnet tilsende klageren en opkrævning. Naturklagenævnet vil ikke påbegynde behandlingen af klagen, før gebyret er modtaget. Betales gebyret ikke inden for den fastsatte frist på 14 dage, afvises klagen fra behandling. Vejledning om gebyrordningen kan findes på Naturklagenævnets hjemmeside www.nkn.dk. Gebyret tilbagebetales, hvis klageren får helt eller delvist medhold i sin klage.

Denne afgørelse er sendt til:

Pr. brev til:

Forsvarets Bygnings- og Etablissementstjeneste, Arsenalvej 55, 9800 Hjørring

Pr. e-mail til:

Halsnæs Kommune

Danmarks Naturfredningsforening

Danmarks Naturfredningsforening i Halsnæs

By- og Landskabsstyrelsen

Miljøcenter Roskilde (ROS-412-00633)

Friluftsrådet

Friluftsrådet v/Poul Erik Pedersen

DOF

DOF Halsnæs

Fredningsnævnet for Nordsjælland

Sdr. Jernbanevej 18B

3400 Hillerød

Tlf. 47 33 87 00

Fax. 47 33 87 80

E-mail: nordsjaelland@fredningsnaevn.dk

Den 27. januar 2011 traf Fredningsnævnet for Nordsjælland afgørelse i sagen:

FS 026/2010 – Ansøgning om dispensation fra fredningsdeklaration af 6. juni 1930 gældende for ejendommen Melbylejren og Melby Overdrev, matr. nr. 4c, Melby By, Melby, Tangvej 2, Halsnæs Kommune

Ansøgning:

Ved skrivelse af 14. april 2010 har Skov- og Naturstyrelsen Nordsjælland rettet henvendelse til Fredningsnævnet for Nordsjælland i forbindelse med den fremtidige brug af den tidligere militære øvelseslejr, Melbylejren, der delvist er placeret på fredet areal, og det ved lejren beliggende fredede område, Melby Overdrev, der gennem mange år har været anvendt til skydeterræn. Af henvendelsen fremgår blandt andet:

”.....

Skov- og Naturstyrelsen har sammen med Halsnæs kommune gennemført et forløb med henblik på at opnå fælles koordineret planlægning for Melbylejrens fremtid.

SNS og Halsnæs kommune er enige i det overordnede ønske at områdets fremtidige drift ønskes tilrettelagt til gavn for almenvellet. Inden for lejrens hegnede område ønskes den bestående bygningsmasse således anvendt til eksempelvis vandrehjem med tilhørende campingplads, foreningshuse, naturformidling og formidling af den kommende nationalpark.

I takt med at selve overdrevet overgår til “civil” anvendelse er fremkommet et ønske om stimæssig sammenknytning af skovområderne som ligger øst og vest for overdrevet. Bl.a. er den regionale cykelrute 47 lagt med et forløb styret af det forhold, at overdrevet og dele af de omliggende skove var afspærret for publikum når der blev skudt i skydeterrænet.

.....

Skov- og Naturstyrelsen skal derfor på baggrund af det forløbe afklaringsarbejde præcisere ønskerne til den fremtidige anvendelse og hermed søge Fredningsnævnets dispensation til 3 forhold/områder:

.....

I lejren østligt: Vandrehjem og campingplads.

Der søges om anvendelse af bygningerne 47, 21, 51 og 35 til vandrehjem. Vandrehjemmet vil lægge beslag på flere bygninger idet der også tænkes anvendt bygninger på ikke fredet jord. Vandrehjemmet ønskes faciliteret så det opfylder Danhostels (Vandrehjemsforeningens) klassifikationskrav til 4 stjerner. Der vil ikke blive tale om nye bygninger, men de eksisterende huse skal bygges om inden for den bestående bygningsmasse. Omkring husene vil skulle ske en omlægning af befæstningen, så

man kan gå på flise gange til de enkelte lejligheder, ligesom der skal kunne opstilles kortere stakitter i lejlighedernes nærområder.

Det på kortet angivne område indrettes med campingplads som lige nøjagtig opfylder campingreglementets krav til en plads på 100 enheder uden tilladelse til vintercamping. SNS vil her som grundejer kontraktligt sikre at pladsen vil henligge i en tilstand som i videst muligt omfang har karakter af naturplads. Pladsen ønskes dog indrettet så den omfylder campingsrådets klassifikationskrav til 3 stjerner. I praksis betyder dette at arealet skal forsynes med installationer som forsyner området med orienteringslys, vand, strøm, netværk og tv-signaler, opsamlingssteder for vandspild samt affaldsstativer. DCU's regler for klassifikation vedlægges. Endvidere vedlægges By og Landskabsstyrelsens vurdering af behov for landsplandirektiv i forhold til den påtænkte anvendelse.

Tømningsfaciliteter til campingvogne samt overdække/bålhytte for campister tænkes placeret uden for det fredede areal.

I lejren nordvestligt: Styrelsens egen drift samt "lejrdrift"

Bygningerne 31, 37 og 26 tænkes p.t. anvendt som udgangspunkt for SNS egen arealdrift i området. Bygningerne rummer p.t. værksteds- og lagerfaciliteter hvilket ønskes fortsat.

Bygning 48 er delvist beliggende på fredet jord og ønskes anvendt sammen med de øvrige bygninger uden for fredet området. Anvendelsen er endnu ikke fastlagt men der henvises til arbejdsgruppens rapport.

Bygning 38: Det hidtidige afklaringsarbejde har ikke kunnet frembringe en for almenvellet gavnlig ide for anvendelse. Da bygningen markant adskiller sig fra de øvrige træbarakker og ligger som en visuel barriere mellem lejren og overdrevet planlægges den nedrevet sammen med bygning 52 ammunitionsbunkeren og andre tekniske anlæg som ikke længere benyttes.

Uden for lejren: det gamle panserspor

Umiddelbart nordligt uden for lejren ligger et spor som har været anvendt som adgangsvej for panserede køretøjer som skulle skyde i terrænet. Sporet er i den gældende plejeplan vedtaget nedlagt. Dette skete fordi man ønskede man at begrænse forsvarets bilkørsel på kryds og tværs i området ved nedlæggelse af et antal spor. Gamle spor på heden er synlige i snesevis af år efter ophør med anvendelsen.

Det skal nævnes at Skov- og Naturstyrelsen nu helt har forbudt offentlighedens bilkørsel over Melby Overdrev idet adgangsvejene til strandområderne er omlagt.

Efter området nu er blevet civilt er nu fremkommet et ønske om åbning af det lukkede panserspor som cykel og gangsti. Dette forekommer hensigtsmæssigt af hensyn til sammenknytning af de omliggende skov- og naturområder.

I forhold til fredningens forbud mod anlæggelse af nye veje har styrelsen det synspunkt, at der ikke er tale om nyanlæg idet sporet eksisterer og er befæstet. Men da sporet i plejeplanen er vedtaget lukket, og man kan antage at en grusbefæstning visuelt kunne beskrives som havende karakter af nyanlæg, ønskes Fredningsnævnets godkendelse/dispensation herfor.

Det skal anføres at Halsnæs kommune ved telefonisk forespørgsel har meddelt at man ikke herfra vil finde anledning til at behandle en sag på anvendelsen af sporet som en § 3 sag."

I forbindelse med henvendelsen fra Skov- og Naturstyrelsen Nordsjælland er blandt andet fremkommet et kortbilag for Melbylejren, hvorpå fredningslinjen og lejrens bygninger er angivet.

Fredningsbestemmelser:

Dele af Melbylejren og Melby Overdrev er omfattet af fredningsdeklaration af 6. juni 1930, som Landbrugsministeriet som arealets ejer lod tinglyse. I deklarationen anføres blandt andet: ”Arealet, der i Hovedsagen er en lyngklædt Flade, skal bevares i dets nuværende Naturtilstand. Denne må ikke ændres ved en højere grad af Vandafledning end den nu stedfindende” og ”Staten forpligter sig til at undlade Anlæg af nye Veje over Arealet”. Det fremgår videre, at ”Landbrugsministeriet har dernæst overladt Krigsministeriet den på Kortet med rød Skygge viste Del af Arealet til militære Skydeøvelser og tilladt Frederiksborg Amts Skytteforening 25. kreds (Melby) efter Statsskovvæsenets Anvisning sammensteds at anlægge og benytte en Skydebane.” Med denne undtagelse giver ”Staten afkald på at benytte Arealet på enhver Måde, som efter Naturfredningsrådets skøn kan medføre en Forandring i dets nuværende Naturtilstand. Det vil ikke kunne anses for stridende herimod, at Staten om fornødent efter nærmere fastsatte Regler tillader Publikum at færdes over Arealet.”

I afgørelse af 20. august 1999 sanktionerede Fredningsnævnet for Frederiksborg Amt sin godkendelse af bevarelsen af de veje og kørespor, der i henhold til en plejeplan ikke skulle sløjfes.

I afgørelse af 7. april 2008 angav Fredningsnævnet for Nordsjælland, at nuværende bygninger beliggende på den fredede del af Melbylejren må betragtes som værende lovlige i henhold til fredningen, da bygningerne har stået på arealet i mere end 50 år og til, at dette areal ikke har nogen særlig naturmæssig værdi.

Udtalelser:

Miljøcenter Roskilde har i skrivelse af 25. maj 2010 blandt andet anført følgende:

”.....

Det kan oplyses, at Melby lejren består naturmæssigt af to dele, nemlig det åbne land og den bebyggede og indhegnede egentlige lejr.

Fredningsmæssigt er en del af det bebyggede areal undtaget for fredning.

Den ønskede anvendelse til vandrehjem og campingplads sker på den indhegnede og delvist fredede del og der er herfra ingen bemærkninger til de foreslåede ændringer.

Det samme er tilfældet for så vidt angår de foreslåede ændringer til Skov- og Naturstyrelsens egen anvendelse.

Miljøcenter Roskilde er i øvrigt enig i at åbningen af det gamle panserspor til cykel og gangsti kan ske uden dispensation som eksisterende sti.

.....”

Danmarks Naturfredningsforening, Halsnæs afdeling, har i skrivelse af 10. juni 2010 blandt andet anført følgende:

”.....

DN Halsnæs har i samarbejde med DN's sekretariat behandlet sagen og er nået frem til følgende:

- Vi kan acceptere en genanvendelse af bygninger til vandrehjem, naturcenter og/eller formidlingscenter for en kommende nationalpark (Kongernes Nordsjælland). Bygningerne er ved fredningsafgørelse af 7. april 2008 besluttet lovlige, da de har ligget på stedet i mere end 50 år uden indsigelser. Genanvendelse skal ske på en sådan måde, at kun eksisterende bygninger må anvendes (dvs, intet nybyggeri) samt at de kulturhistoriske bygningstræk bevares, så bygningerne forsat i alt væsentligt fremstår som i dag. Det er ligeledes afgørende, at der ikke bliver tale om brug af vandrehjem som kursuscenter eller andre aktiviteter, som vil stille krav om ændringer af områdets karakter. Da der findes adskillige andre bygninger i området på steder, som ikke er omfattet af fredning og man samtidig diskuterer at nedrive en del bygninger, bør det overvejes at vælge at fjerne de bygninger, som er blevet opført indenfor fredningen.
- Vi kan ikke støtte ansøgning om at indrette et fredet område til campingplads. Vi mener, at det er i strid med beskyttelsesinteresserne i området. At tillade at indrette campingplads i fredet område vil desuden kunne have afsmittende virkning i andre fredede områder. (Være præcedensskabende). Vi vil argumentere særskilt for denne problematik efterfølgende.
- Vi kan acceptere brugen af bygningerne 31, 37 og 26 til brug som værksted og lager for SNS. Det fremgår ikke, hvad SNS mener med "lejrdrift", derfor kan vi ikke tage stilling til dette underpunkt, før det er nærmere belyst af SNS.
- At tillade at genanvende et tidligere kørespor (panserspor) som cykle- og gangsti kan vi i princip støtte. Det kan give gode adgangsmuligheder for offentligheden, som så i mindre grad vil færdes hen over vegetationen og småstierne. Dette kan hjælpe med til at hindre, at der slides unødigt meget på vegetationen. Blot mangler vi en redegørelse for, hvordan stien hænger sammen med brugen af Melbylejren. Stiforløbet ligger lidt væk fra lejren og forløber øst-vest, hvor en naturlig færdselsretning fra lejren vil være syd-nord.

Vedrørende plan om indretning af campingplads på fredet område

Efter DN Halsnæs' vurdering vil dispensation til campingplads indenfor Melby-fredningen være i strid med fredningens formål. En dispensation her vil i den grad åbne op for dispensationsmuligheder til campingpladser i andre fredede områder og risikere at skabe en ganske uheldig præcedens. Derfor er en dispensation ikke mulig efter DN Halsnæs' mening. I stedet bør arbejdes på at fremme arealets naturindhold i overensstemmelse med det øvrige areal inden for fredningen.

Den eneste mulighed for at indrette en campingplads på det nævnte område vil være at flytte fredningsgrænsen. Som Fredningsnævnet selv redegør for i afgørelse af 7. april 2008 kan naturbeskyttelseslovens § 50 ikke benyttes til en justering af fredningsgrænser. Eneste mulighed vil derfor være at rejse en helt ny fredningssag med henblik på justering af fredningsgrænsen.

DN kan ikke støtte en justering af fredningsgrænsen. Det er DN's opfattelse, at Melbylejren i sin tid blev taget med i fredningen af øvelsesterrænet (Melby overdrev) med henblik på at have hånd i hanke med beskyttelsesværdierne og områdets udvikling. Områdets status som Natura 2000-område midt i et stort sommerhusområde, gør overvejelser om bedst mulig beskyttelse ekstra aktuell. Dette sikres forsat bedst gennem en fredning."

Halsnæs Kommune har i skrivelse af 9. juli 2010 blandt andet anført:

”.....

a) I lejrens østlige del ønskes indrettet vandrehjem og campingplads. Halsnæs Kommune finder, at det er udmærket at anvende de foreslåede bygninger til vandrehjem. Vi mener dog ikke, at der bør gives mulighed for “at opstille kortere stakitter i lejlighedernes nærområder” som det er ønsket. Stakitter vil dels medvirke til at tilføje et bymæssigt præg, der ikke passer ind i området, og dels være med til at privatisere området. Dette vurderes ikke at være hensigtsmæssigt, eftersom en del af formålet med at genanvende bygningsmassen er at bevare kaserneområdets kulturhistoriske værdier - herunder dens fysiske struktur - og at området skal være tilgængeligt for offentligheden. Hvis der er behov for enkelte afskærmninger omkring affaldsstativer og lignende, kan dette ske med levende hegn med egnskarakteristiske arter.

Af hensyn til de kulturhistoriske værdier er det ligeledes vores vurdering, at der ikke bør gives tilladelse til store flisebelagte arealer.

b) Halsnæs Kommune har ikke nogle bemærkninger til at de foreslåede bygninger anvendes til Skov- og Naturstyrelsens drift i området eller i overensstemmelse med arbejdsgruppens rapport.

c) Med hensyn til ønsket om at åbne det gamle panserspor udenfor lejren, er det Halsnæs Kommunes vurdering, at fredningen ikke åbner mulighed for etablering af nye veje og stier. Kommunen vil dog være sindet at give dispensation fra naturbeskyttelseslovens § 3 til befæstning af pansersporet med grus.

Andre bemærkninger

I Kommuneplan 2009 er Melbylejren udlagt til militært formål. Den ændrede anvendelse af Melbylejren kræver derfor udarbejdelse af et kommuneplantillæg til Kommuneplan 2009 samt en lokalplan.

Melby Overdrev er udpeget som Natura2000 område og afgørelser skal derfor vurderes i henhold til bekendtgørelsen om udpegning og administration af internationale beskyttelsesområder.”

Besigtigelse:

Fredningsnævnet har den 13. december 2010 foretaget besigtigelse og afholdt møde på ejendommen.

Under mødet var Skov- og Naturstyrelsen Nordsjælland repræsenteret. Endvidere deltog repræsentanter fra Halsnæs Kommune, Danmarks Naturfredningsforening, Halsnæs afdeling, og Miljøcenter Roskilde. Yderligere deltog som brugere eller kommende brugere af Melbylejren repræsentanter for Halsnæs Turistforening, Aktionsgruppen Halsnæs og Den almennyttige forening Melbylejren.

Under besigtigelsen blev det blandt konstateret, at Melbylejren og det egentlige overdrevsområde foruden af et hegn er adskilt med en randtræbevoksning, som befinder sig indenfor hegningen og på selve lejrområdet. Området indenfor hegnet inklusiv den del af området, som er omfattet af fredningen, fremstår således også beplantningsmæssigt helt anderledes end området udenfor hegningen. Under besigtigelsen var landskabet sneklædt, hvorfor den lavere bevoksning kun delvist og med besvær kunne konstateres, men det blev af Skov- og Naturstyrelsens repræsentanter oplyst, at der ikke er lynghedeplanter indenfor det hegnede område. Det blev yderligere oplyst, at det tidligere var antagelsen, at selve Melbylejren lå udenfor det fredede område, idet der har været forskellige kort-

angivelser af fredningsområdet, men nyere opmålinger har vist, at lejren til dels er placeret i det område, der er omfattet af fredningen. Den nu fastlagte fredningslinje er angivet på det efterfølgende fremstillede kortmateriale. Det tidligere anvendte spor til panservognskørsel er fortsat helt synligt i landskabet. Der er ikke længere militære aktiviteter i det fredede område, og der foreligger principielt en retableringspligt. Natura 2000 området omfatter ikke arealer indenfor det hegnede område.

I relation til den fremtidige påtænkte anvendelse af lejrområdet blev det supplerende ud over det i ansøgningen anførte blandt andet oplyst, at vandrehjemsetableringen indebærer, at der i de bygninger, hvori vandrehjemmet tænkes placeret, skal etableres flere bygningsindgange. Campingområdet vil blive udlagt med græs. Der vil ikke blive givet tilladelse til brug for fastliggere eller til vinterbrug. Campingaktiviteterne vil være en nødvendig forudsætning for at der kan drives vandrehjem, idet der herved kan gøres brug af en række fælles faciliteter. Bygningerne skal i øvrigt i det væsentlige udvendigt fremstå, som de gør nu. Enkelte bygninger vil blive nedrevet. Skov- og Naturstyrelsens egen brug af bygninger vil navnlig være til de af styrelsens ansatte, der skal arbejde i området, og til lager- og værkstedsbrug. Det er endvidere tanken, at Melbylejren skal danne rammen om en lang række tiltag, herunder forsamlingshus, mødested og udgangspunkt for forskellige aktiviteter med kulturel og naturmæssig baggrund.

Repræsentanterne for Danmarks Naturfredningsforening oplyste, at de fortsat protesterer mod etablering af en campingplads på et fredet område. De henviste til det i det skriftlige indlæg herom anførte. Foreningen har ikke indvendinger mod etablering af et vandrehjem eller har indvendinger mod det ansøgte i relation til det tidligere panservognsspor.

Halsnæs Kommune og Miljøcenter Roskilde kunne henholde sig til deres skriftlige indlæg.

De øvrige deltagende kunne i det hele støtte det ansøgte.

Fredningsnævnets afgørelse:

Afgørelsen er truffet af nævnets medlemmer Michael Toftager (formand), Niels H. V. Olesen og Bertil Nyenstad.

Ad ansøgningen om etablering af en campingplads:

Fredningsnævnet bemærker indledningsvis, at det klare udgangspunkt er, at etablering af en campingplads på et fredet område ikke vil være foreneligt med fredningens formål. Placering af en campingplads i et fredet område forudsætter derfor, at der foreligger helt ekstraordinære og særegne forhold, og en eventuel dispensationstilladelse vil derfor vanskeligt eller slet ikke kunne have præcedensvirkning i relation til andre fredninger.

Fredningsnævnet må lægge til grund, at der gennem mange år er sket en sådan brug også af den del af Melbylejren, der er omfattet af fredningen, at den faktiske tilstand for denne del af det fredede område afviger markant fra det, som fredningen tilsigter, nemlig en tilstandsbeskyttelse af den oprindeligt lyngklædte flade. Melbylejren fremstår i dag således ikke på nogen måde i naturlig sammenhæng med eller som udgørende en del af det øvrige fredede overdrevsområde, men er et delvist bebygget område adskilt fra Melby Overdrev med hegn og en indenfor hegnen etableret træbeplantning. Melbylejren er endvidere i forhold til det øvrige fredede område placeret i udkanten af dette, og den fredede del af lejrområdet udgør størrelsmæssigt ikke en væsentlig del af det samlede fredede område. Fredningsnævnet må endvidere lægge til grund, at det blandt andet på baggrund af

tidligere foreliggende kortmateriale gennem en lang årrække var antagelsen, at lejrområdet for ingen dels vedkommende indgik i det oprindeligt fredede areal, og at erkendelsen heraf først skete i forbindelse med en nyopmåling. De nu foreliggende forhold må antages at være en konsekvens heraf. Melbylejren er modsat det fredede overdrevsareal ikke et Natura 2000 område, og etablering af den ønskede, begrænsede campingplads, der skal anlægges som en naturplads med ikke over 100 enheder og uden mulighed for blandt andet vintercamping, vil ikke på baggrund af den faktiske adskillelse af de to områder, der skal bevares, fremstå synligt eller dominerende i forhold til overdrevsområdet. Hertil kommer, at den eksisterende bygningsmasse på den fredede del af Melbylejren efter fredningsnævnets afgørelse af 7. april 2008 må anses som lovlig i relation til fredningen, hvilket har den følge, at denne del af det fredede areal reelt kun delvist vil kunne tilbageføres der oprindelige fredningsformål.

Fredningsnævnet finder på denne baggrund og efter en samlet vurdering om end med betænkelighed det for forsvarligt at tillade det ansøgte i medfør af naturfredningslovens § 50, stk. 1, idet de hensyn, der fremgår af lovens § 50, stk. 2-4, ikke findes til hinder herfor.

Ad det ansøgte i øvrigt:

Fredningsnævnet finder at kunne lægge til grund, at det ansøgte om dispensation fra fredningsbestemmelserne ikke vil stride mod fredningens formål og vil være af underordnet betydning i forhold til dette. Fredningsnævnet finder endvidere, at det ansøgte ikke er hindret af de hensyn, som fremgår af naturbeskyttelseslovens § 50, stk. 2-4. Fredningsnævnet meddeler herefter i medfør af naturbeskyttelseslovens § 50, stk. 1, dispensation til det ansøgte.

Tilladelserne må ikke udnyttes før udløbet af klagefristen på 4 uger, jf. naturbeskyttelseslovens § 87, stk. 3, jf. stk.1.

Tilladelserne bortfalder efter naturbeskyttelseslovens § 66, stk. 2, såfremt de ikke er udnyttet inden 3 år fra tilladelsens meddelelse eller ikke har været udnyttet i 3 på hinanden følgende år.

Tilladelserne omfatter ikke eventuelle tilladelser, som skal meddeles af andre myndigheder.

Toftager
nævnsformand

Vejledning om klage

Afgørelsen kan inden 4 uger fra den dag, afgørelsen er meddelt, påklages til Natur- og Miljøklagenævnet af adressaten for afgørelsen, ejeren af den ejendom, som afgørelsen vedrører, offentlige myndigheder og lokale foreninger og lignende, som har væsentlig interesse i afgørelsen samt landsdækkende foreninger og organisationer, hvis hovedformål er beskyttelse af natur og miljø, og landsdækkende foreninger og organisationer, som efter deres formål varetager væsentlige rekreative interesser, når afgørelsen berører sådanne interesser. Klage skal stiles til Natur- og Miljøklagenævnet og sendes til Fredningsnævnet.

Det er en betingelse for Natur- og Miljøklagenævnets behandling af en klage, at klageren indbetaler et gebyr til Natur- og Miljøklagenævnet. Når Natur- og Miljøklagenævnet har modtaget klagen fra Fredningsnævnet, vil Natur- og Miljøklagenævnet tilsende klageren en opkrævning. Natur- og Miljøklagenævnet vil ikke påbegynde behandlingen af klagen, før gebyr er modtaget. Betales gebyret ikke inden for den fastsatte frist på 14 dage, afvises klagen fra behandling. Vejledning om gebyrordningen kan findes på Natur- og Miljøklagenævnets hjemmeside { [HYPERLINK "http://www.nmkn.dk/"](http://www.nmkn.dk/) }. Gebyret tilbagebetales, hvis klageren får helt eller delvist medhold i sin klage.

Denne afgørelse er sendt til:

Pr. brev til:

{ MERGEFIELD Titel } { MERGEFIELD Fornavn }, { MERGEFIELD Efternavn }, { MERGEFIELD
Adresse }, { MERGEFIELD Postnr } { MERGEFIELD By }

Pr. e-mail til:

Halsnæs Kommune

Danmarks Naturfredningsforening

Danmarks Naturfredningsforening i Halsnæs

Naturstyrelsen

Naturstyrelsen Roskilde

Friluftsrådet

Friluftsrådet v/Poul Erik Pedersen

DOF

DOF Nordsjælland