



## Referat fra møde den 14.9 2010 i skovrejsningsrådet for Tune Skov

### Mødedeltagere:

HJ Heidi Evy Jørgensen, Greve Kommune  
CH Cecilie Højrup, Roskilde Kommune  
MV Morten Vincents, Roskilde Kommune  
EJ Erik Jurlander, Vandsamarbejdet Greve  
KL Karsten Fano Larsen Roskilde Lufthavn  
IS Inga Skjærris, Danmarks Idræts Forbund  
MM Morten Mortensen, Greve Museum  
PB Per Breddam, Danmarks Naturfredningsforening  
PP Peder Pedersen, Tune Lokalråd  
JN Jens Nielsen, Skov- og Naturstyrelsen, Østsjælland  
KS Kim Søderlund, Skov- og Naturstyrelsen, Østsjælland

EJ mødte som suppleant for **Aksel Madsen**

### Ikke til stede:

BA Bjarke Abel, Greve Kommune  
GP Gert Pedersen, Friluftsrådet  
Vakant, Østlige Øers Landboforeninger

## 1. Præsentation af medlemmerne

### 2. Drøftelse af rådets funktion

KS: Skov- og Naturstyrelsen har nedsat rådet for at sikre en god dialog med områdets kommende brugere og få gode råd på basis af lokal viden. KS forestiller sig, at der bliver tale om generel og konkret rådgivning med drøftelse af styrelsens planer og deres status – specielt med henblik på at sikre og etablere naturværdier og rekreative værdier i området.

Rådet skal ikke være sagsbehandlende, og styrelsen vil løbende træffe de nødvendige beslutninger for at projektet kan blive realiseret, idet ansvaret for projektets realisering er styrelsens. Kommunerne og museet vil naturligvis blive inddraget officielt og på normal vis indenfor deres respektive myndighedsområder. På samme vis vil vi løbende drøfte etablering af eventuelt nye vandboringer med vandværkerne og som ejer sige ja og placere boringerne hensigtsmæssigt for vandværket. Og kommunerne vil selvfølgelig blive inddraget som myndighed på sædvanlig vis.

Rammerne for skoven er aftalt med Greve og Roskilde kommuner, Vandsamarbejdet Greve og Skov- og Naturstyrelsen og fremgår af notatet af 24.5 2007, og en ændring af rammer kræver at de forannevnte parter bliver enige om dette. Rådet kan ikke ændre på afgrænsningen, men vil få indflydelse på skovens opbygning, åbne områder, valg af træarter samt faciliteter for skovgæster.

Rådet er ”kun” rådgivende for styrelsen, men vi vil lytte og tage mod råd. Rådet er nedsat frivilligt netop for at indrage lokal viden og holdninger. Rådet vil også få stor værdi ved at kunne opfange

lokale stemninger og forebygge forkerte rygter. F.eks. vil der ikke blive eksproprieret ejendomme, og der vil heller ikke blive dybdepløjet aht. eventuelle fortidsminder under det normale pløjelag.

KS forestiller sig at rådet på sigt mødes 0-3 gange om året i 2-3 timer for at drøfte status og planer. Styrelsen forventer, at rådet fungerer i 10-15 år hvorefter brugerrådet overtager rådgivningen for denne skov. Det er mest hensigtsmæssigt at henvise forslag og kommentarer fra borgere direkte til styrelsen og ikke til rådet eller medlemmerne heraf. Det er dog aftalt med Greve Kommune, at kommunen har anmodet borgerne om forslag og ideer, og disse er videregivet til styrelsen og rådet. Styrelsen vil i øvrigt løbende afgøre om nye forslag kan realiseres og/eller rådet skal inddrages.

Styrelsen yder hverken diæter eller kørepenge til medlemmerne.

Referater fra møderne og rådets medlemmer (uden adresser) vil ligge tilgængelig på styrelsens hjemmeside.

*Rådets medlemmer havde umiddelbart ingen bemærkninger til ovenstående funktion. Der var enighed om at klokken 14.30 var et passende mødetidspunkt forudsat at mødet bliver indkaldt i god tid. Der var enighed om, at rådets medlemsliste godt kunne offentliggøres på styrelsens hjemmeside.*

### **3. Status og rammer for projektet**

KS: Projektet finansieres af Vandsamarbejdet Greve, Greve Kommune og Skov- og Naturstyrelsen med Skov- og Naturstyrelsen, Østsjælland som projektansvarlig.

Rammerne for skoven er aftalt med Vandsamarbejdet Greve, Greve Kommune, Roskilde Kommune og Skov- og Naturstyrelsen og fremgår af notatet af 24.5 2007, samt af HUR's VVM-screeningsnotat af 12.11 2007.

Skoven og sletterne skal øge naturværdierne og de rekreative værdier i området samtidig med at grundvandet beskyttes, og der produceres gavntre til træindustrien. Der vil ikke blive etableret en intensiv produktion af juletræer og pyntegrønt, og der må ikke anvendes pesticider eller gødning.

Det er et overordnet mål, at der kommer mindst 80 % løvtræ, mest eg og bøg i skoven; men det er også vigtigt for variation, produktion og dyrelivet, at der plantes nåletræer. Valg af træart vil ske under hensyntagen til Skov- og Naturstyrelsens træartspolitik. Det forventes at 30-40 % af arealet vil være ikke-træbevoksede områder, men måske bliver procenten lavere, da det er vigtigt for Roskilde Lufthavn og dens flysikkerhed, at der ikke kommer nye, store åbne arealer som tiltrækker f.eks. gæs.

HJ gjorde opmærksom på at Greve Kommune anser det for vigtigt, at 30-40 pct. af skoven ikke bliver tilplantet, men fremstår som åbne lysninger for at skabe og/eller opretholde landskabelige, rekreative og biologiske værdier.

Ved planlægningen er det vigtigt at vise respekt for, at jorden i området er i privat eje, og at staten kun kan købe jorden ved frivillig handel. Da udarbejdelse af tilplantningsplaner er tidskrævende, er der ingen grund til at bruge ressourcer på en planlægning, før et areal er erhvervet. Eventuelle sti-forløb mv. skal anlægges således, at naboer generes mindst muligt (en sti skal f.eks. ikke ende tæt ved en nabos jord).

Tilplantningsplanen (herunder også valg af ikke at plante træer) vil blive udarbejdet etapevist og drøftet i rådet.

#### 4. Kort præsentation af projektområdet

KS: Der er tale om god og ikke kuperet landbrugsjord. Der er derfor ikke markante udsigtspunkter. Vi skal bygge skoven op så skovgæsterne får gode oplevelser og prioritere at de gode udsigter findes inde i skoven og ikke for bilisterne. Og så skal vi sikre gode adgangsforhold i form af stier og P-pladser.

Der er nogen udfordringer fra Roskilde Lufthavn i form af højderestriktioner i den sydvestligste del og at vi ikke skal tiltrække flere fugle aht. flysikkerheden, dvs. større sø- og vådområdeprojekter er antagelig ikke mulig.

Derudover har Tune stillingen fra 1. verdenskrig gået gennem området, og vi skal naturligvis sikre eventuelle anlæg og gøre en formidling mulig.

Området ved Sortemosen bliver også speciel pga dens husmandsudstyknings. I VVM-screeningen skrives at Sortemosen ikke er udpeget til ”særligt bevaringsværdige kulturmiljøer” og at det må være afvejet i forbindelse med regionplanlægningen, hvor området jo er udpeget til skovrejsning. Vi er i dialog med beboerne om at sikre beboerne fred og ro med en god arrondering samtidig med, at der kan rejses skov og grundvandet beskyttes. Det kræver antagelig at vi ”nedlægger” de smalle marker og dermed husmandsudstyknings. Vi har jo erhvervet knap 10 ha ved køb af ejendommen Sortemosen 12 – og vi er pt i færd med at sælge bygningerne med 1,5 ha jord med en pesticiddeklaration. Resten af landbrugsjorden beholdes og dyrkes pesticidfrit, mens vi drøfter en jordfordeling med beboerne på Sortemosen. Det vil antagelig være uhensigtsmæssigt for både skovgæster og beboerne på Sortemosen, hvis vi bare plantede skov på de lodder vi i dag ejer.

Der er god inspiration og gode informationer om skoven og dens muligheder i forstkandidat Laura Beck’s hovedopgave fra KU-Life. Opgaven er sendt til alle medlemmer af rådet med præcision af, at det ikke er styrelsens forslag, der oplistes, og at Laura’s forudsætninger for planen er fundamental anderledes end virkeligheden, da de private bygninger ikke skal være i offentlig eje.

Kommunerne gjorde opmærksom på, at der er en del §3 arealer i området, hvor tilstanden naturligvis ikke må ændres, jf. naturbeskyttelsesloven. Det er kommunernes ønske, at biodiversitet fremmes i skoven og at alle eksisterende vådområder forbliver våde, uanset om de er omfattet af §3 beskyttelse eller ej.

MM gjorde opmærksom på, at der var en gammel kendt udsigt til kysten fra Baldershøj, som man burde sikre.

MM foreslog at man kunne overveje at lægge planterækkerne, således at de følger de gamle udstykningslinier/retninger. JN ville gerne prøve på dette, hvis det var praktisk muligt (også i økonomisk målestok), såfremt MM kunne sende et kort med de ønskede retninger.

PB fremhævede Tune-stillingen som vigtig for projektet og fremhævede et de ”største værdier” lå ved Penstrupdal, hvor ”Penstrupdal Syd Hule” ligger på grænsen af projektområdet og er et af de få velbevarede anlæg i Tune-stillingen. KS var enig i at skovrejsningen ikke skulle forhindre eller genere Tune-stillingen og dens formidling, og at man gerne ville medvirke til en god formidling mv, og tage hensyn til dette ved skovopbygningen og skovens drift; men opkøb af ejendomme/bygninger i eller uden for projektområdet (som Penstrupdal) til formidling af Tune-stillingen

ikke var et mål for projektet. Men når/hvis vi får købt jord, der indgår i Tunestillingen, så skal mulighederne for formidling mv. naturligvis forsøges udnyttet bedst muligt.

MM gjorde opmærksom på, at man ikke kan gå ud fra, at Tunestillingen ikke betragtes som et fortidsminde.

PB var også optaget af at vi får genskabt åbne vandløb, og KS kunne konfirmere, at styrelsen også har det som mål, men det afhænger af de konkrete muligheder og økonomien, da en åbning af et rørlagt vandløb kan være dyrt.

PP gjorde opmærksom på at Hedeland har mange faciliteter og at man derfor ved prioriteringer af faciliteter i Tune Skov også skulle se på om et relant tilbud allerede findes i Hedeland.

IS fremhævede at det var vigtigt at skoven gav gode muligheder til friluftslivet og motion i form af stier osv.

EJ henledte opmærksomheden på at der eventuelt kunne være svelhuller i området – det er rør som hurtigt leder overfladevand ned til grundvandet og de udgør dermed en stor risiko for grundvandet. KS tilkendegav at man naturligvis vil ”uskadeliggøre” sådanne installationer på styrelsens arealer, hvis de findes.

## **5. Styrelsens forslag til arealanvendelse**

KS: Rådet er nedsat nu, fordi 35 ha i projektområdets sydvestligste del.

### **Faciliteter for skovgæsterne:**

Kommunen havde fra 16 borgere modtaget forslag til Greve og Tune skove. Borgene havde fremsat forslag om stier (også egnet til kørestole), ridestier, løberuter, naturlegepladser, motionsredskaber, hundeskove, valnøddelund, rhododendronskov, overdækkede picnic-pladser, bålplads, skovskole, skovinstitution og sø som der evt. må fiskes i, en ”regnskov” som Randers Regnskov, vandhane samt også at ”begrænse aktiviteter til et minimum, så skoven bliver et rekreativt sted med fred og ro og hvor områdets rige dyreliv tilgodeses.”

KS: Det er gode forslag og mange vil kunne indarbejdes: stier, hundeskov, bålplads med bænke omkring selve bålstedet suppleret med et borde-bænkesæt, legemuligheder på træstammer og store sten samt en valnøddelund tæt ved bålpladsen. Motionsredskaber og overdækkede bålpladser er dyre i etablering og/eller vedligehold, så det vil og kan styrelsen pt ikke prioritere.

Adgangsreglerne vil være de almindelige for styrelsens skovarealer. Blandt de vigtigste kan nævnes: Ingen motorkørsel og hunde skal være i snor. Som udgangspunkt er ridning tilladt på vejenes rabatter, på sletter, men ikke i kulturer hvor hesten jo kan beskadige træerne. På sigt skal der uden tvivl etableres ridestier, men vi vil gerne vente lidt, for der skal en vis længde til, at det bliver et reelt tilbud. Man det er vigtigt at rytterne ikke rider på de nye stier, for det vil ødelægge stierne – men der vil være plads i rabatten til en hest. Jeg vil gerne opfordre rådets medlemmer til at opfordre brugerne af skoven til at overholde adgangsreglerne, fordi reglerne er fastsat med omtanke. Motorkørsel generer skovgæster generelt, løse hunde generer både dyrelivet og andre skovgæster. Ridning ødelægger stien for cykler og barnevogne og mange skovgæster er bange for heste. På sigt vil vi derfor gerne etablere ridespor i samarbejde med rytterne, men indtil da må rytterne ride i vejenes rabatter og på sletterne. På samme vis er vi åbne overfor at etablere et spor til MTB-cykler i samarbejde med MTB-ryttere. Det er vigtigt for projektets fremdrift og kommunernes mulighed for at etablere stier i det åbne land, at brugerne af de offentlige arealer opfører sig pænt overfor hinanden, for dyrelivet og de private lodsejere i området.

JSN gennemgik styrelsens forslag til arealanvendelse mv.

*Forslaget blev drøftet både konkret og generelt. Styrelsen ville sørge for at der også bliver plantet tørst i de brede skovbryn og at der plantes en gruppe valnød ved sletten ved den kommende bålplads. I dette område placeres udover en bålplads med bænke og et bord-bænkesæt også nogle tykke kævler og evt. nogle store sten, så der er naturlige legemuligheder for børnene. Der etableres ikke egentlige lege- og motionsredskaber (de hører mere hjemme i en park). På sigt kan man godt forestille sig at der opføres en bålhytte i dette område, men det kræver flere penge end vi i dag råder over og en fornemmelse af, at den ikke bliver ødelagt ved hærværk/afbrænding. Det kunne også konstateres, at skovvejenes placering passede fint med kommuners planer for en skitse til Hedebostien. Samlet set udtrykte rådets medlemmer tilfredshed med styrelsens forslag til anvendelse af arealet, plante valg osv. Den efter mødet tilrettede plan er vedlagt som bilag sammen med artslisten for de brede skovbryn.*

*Styrelsen vil arbejde videre med projektet på ovenstående baggrund. I første omgang skal det sikres at Roskilde Kommune kan give tillade til Aldershøjvej på det ønskede sted.*

Som bilag er vedhæftet den endelige plan efter indarbejdelse af medlemmernes bemærkninger og forslag.

## 6. Indvielse

KS: Vi vil gerne holde indvielse i uge 15 i 2011 og helst tirsdag den 12. april 2011. Vi vil gerne indbyde til en "folkefest" hvor minister og borgmestrene planter de 3 første træer kl 9.30 og hvor skoleelever forsætter med at plante i hold resten af dagen. Mellem kl. 14 og 15 bliver det muligt for alle at plante et træ.

KS anmodede kommunernes repræsentanter om at reservere borgmestrene den 12.4 2011 minimum mellem kl 9.30 og 10.30. Hvis dette lykkes vil styrelsen arbejde videre med at tilrettelægge dagen i samarbejde med de lokale skoler (og kommunerne, vandværkerne m.fl) og også håbe på at miljøministeren kan deltage.

## 7. Ekskursion til et andet skovrejsningsprojekt?

Det blev aftalt at besøge Gulddysse Skov mellem Gundsømagle og Jyllinge. Her har styrelsen købt ejendomme op og plantet skov siden 2001. Rådet – dem der har tid og lyst - mødes: **torsdag den 14. oktober kl 10.00** på P-pladsen ved Piledyssen (efter Gulddysse Skovvej) KRAK side 123 B6 i Gulddysse Skov ved Gundsømagle. Besigtigelsen vil være færdig ved 12-tiden.

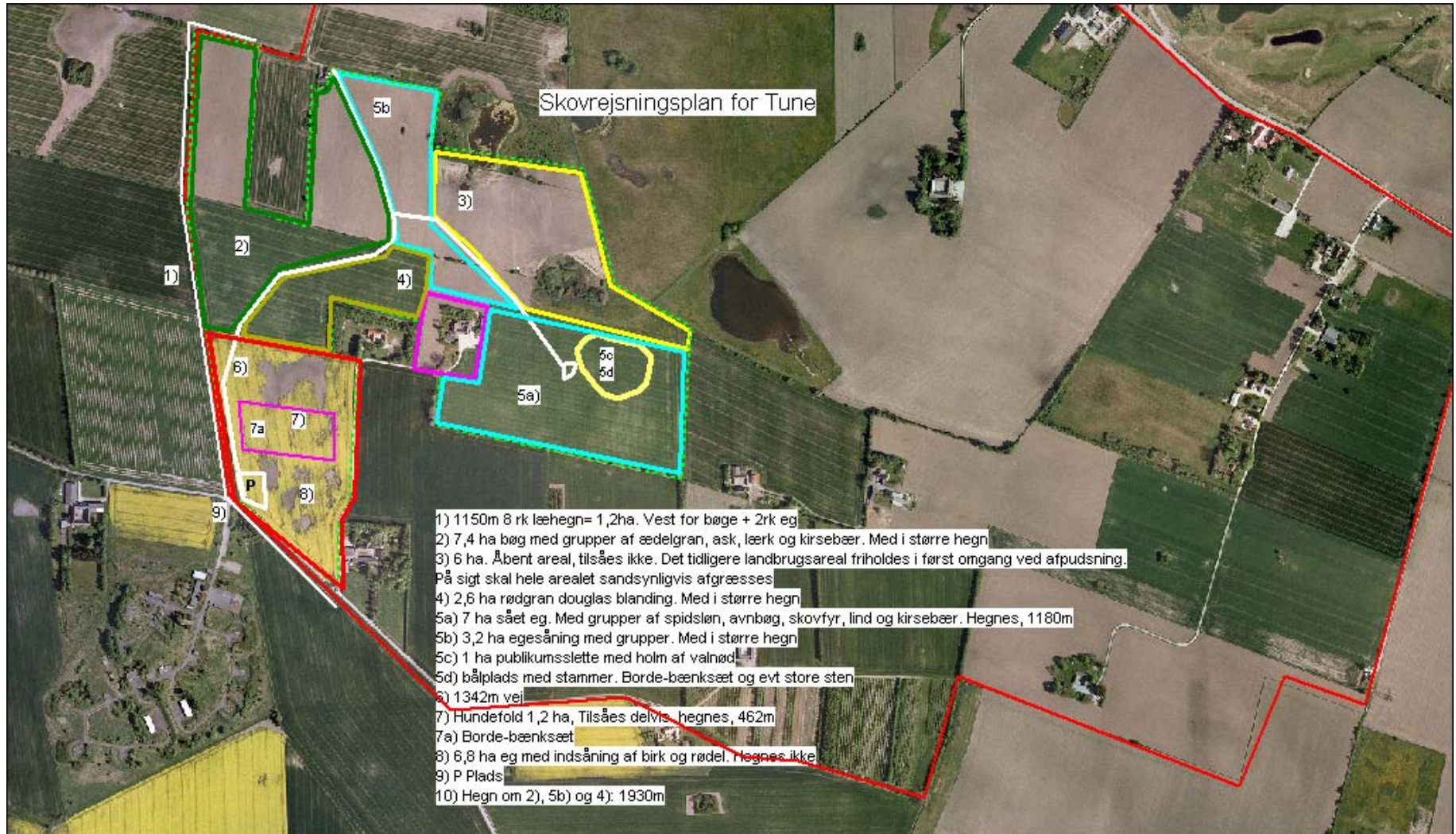
## 8. Næste møde

*Ikke fastsat, Styrelsen indkalder, når det bliver relevant.*

## 9. Eventuelt

*Ingen punkter.*

Bilag:Skov- og Naturstyrelsens plan for arealanvendelsen



## Tune Skov 2010

### PLANTEDIAGRAMMER FOR YDRE SKOVBRYN

#### 8 rækket BREDT YDRE SKOVBRYN:

Rækkeafstand: 1,80 m. Planteafstand: 2,00 m. Planteforbrug: 2910 pr. ha

1. rk: slåen kvalkved kvalkved slåen kvalkved kvalkved slåen kvalkved kvalkved  
2. rk: hyld slåen hassel hyld slåen hassel hyld slåen hassel hyld slåen hassel  
3. rk: slåen hassel hyld slåen hassel hyld slåen hassel hyld slåen hassel hyld  
4. rk: Tørst Tørst skovabild Tørst Tørst skovabild Tørst Tørst skovabild  
5. rk: Tørst Tørst røn Tørst Tørst avnbøg Tørst Tørst røn  
6. rk: gedebled gedebled avnbøg gedebled gedebled røn gedebled gedebled avnbøg  
7. rk: gedebled avnbøg gedebled gedebled stilkeg gedebled gedebled avnbøg  
8. rk: gedebled gedebled stilkeg gedebled gedebled stilkeg gedebled gedebled stilkeg

8 rækker svarer til bredde: 15 m

Planteforbrug v. 100 m skovbryn:		8 rk:	pr ha
Slåen	<i>Prunus spinosa</i>	59	394
Kvalkved	<i>Viburnum opulus</i>	32	212
Alm. hyld	<i>Sambucus nigra</i>	36	243
Hassel	<i>Corylus avellana</i>	36	243
Tørst	<i>Rhamnus frangula</i>	73	485
Skovabild	<i>Malus silvestris</i>	18	121
Alm. røn	<i>Sorbus Aucuparia</i>	18	121
avnbøg	<i>Carpinus betulus</i>	32	212
Dunet gedebled	<i>Lonicera xylosteum</i>	109	728
Stilkeg	<i>Quercus robur.</i>	23	152
I alt		436	2910