



**Referat fra møde den 14.9 2011 i
skovrejsningsrådet for Tune Skov**

Mødedeltagere:

HJ	Heidi Evy Jørgensen, Greve Kommune
EHP	Esben Haarder Paludan, Roskilde Kommune
MV	Morten Vincents, Roskilde Kommune
AM	Aksel Madsen, Vandsamarbejdet Greve
KL	Karsten Fano Larsen Roskilde Lufthavn
GP	Gert Pedersen, Friluftrådet
IS	Inga Skjærris, Danmarks Idræts Forbund
PB	Per Breddam, Danmarks Naturfredningsforening
MKP	Mogens K. Pedersen, Tune Lokalråd
KS	Kim Søderlund, Naturstyrelsen, Østsjælland

EHP mødte som suppleant for Cecilie Højrup
MKP mødte som suppleant for Peder Pedersen

Ikke til stede:

BA	Bjarke Abel, Greve Kommune
CH	Cecilie Højrup, Roskilde Kommune
MM	Morten Mortensen, Greve Museum
PP	Peder Pedersen, Tune Lokalråd
	Vakant, Østlige Øers Landboforeninger
JN	Jens Nielsen, Skov- og Naturstyrelsen, Østsjælland

1. Status for projektet

KS orienterede:

- Naturstyrelsen har som planlagt tilplantet arealerne i april 2011. Som bekendt kunne der ikke skaffes agern til egesåningerne, så disse arealer blev dyrket med korn uden brug af pesticider i 2011. Arealerne planlægges sået i foråret 2012. Som bilag 1 er vist antal plantede planter i 2011.
- Styrelsen planlægger at få opsat hegn om kulturerne i efteråret 2011.
- Styrelsen planlægger også at få sat hegn om hundefolden, så den kan komme i funktion. Vejene bliver først gjort færdig med jævnt slidlag i foråret 2012.
- Styrelsen har erhvervet ca. 10 ha ny jord i skovens vestligste del ved Baldersvej og samlet ca 10 ha ved Sortemosen vha. jordfordelingen i 2011; og anvendelsen af disse arealer skal drøftes under punkt 2 og 3.
- Samlet set er skoven nu oppe på 55 ha.

2. Naturstyrelsens forslag til anvendelse af de nye arealer ved Baldersvej

KS gennemgik styrelsens forslag til arealanvendelse mv. som var udsendt sammen med dagsordenen.

Der var generelt tilfredshed med forslaget, som dog blev ændret på 1 punkt, idet det blev besluttet at skifte ær i plantefelt 1 ud med spidsløn.

HJ fremførte, at Greve Kommune gerne ville have flere små lysninger i skoven. KS fortalte, at små planlagte lysninger er dyre, idet de jo skal plejes for ikke at springe i skov eller gro til i buske mv. Derudover sænker de også værdien af træproduktionen, idet de giver mange kanttræer, som pga. grenene har nedsat produktionsværdi. Derudover vil der af sig selv på sigt antagelig opstå små lysninger i bevoksningerne, der hvor en mindre gruppe træer eventuelt dør. På sigt kan man også aktivt etablere lysninger, hvis behovet opstår; men Naturstyrelsen vil ikke etablere små lysninger i skovens etableringsfase. Derudover etableres der jo også åbne arealer til høslet eller græsning samt sletter til ophold og hundeluftning.

HJ gjorde opmærksom på, at Greve Kommune var i tvivl om der skulle friholdes en udsigtskile fra Baldershøj og ind i området. KS oplyste, at han mente at Laura Beck i hendes landskabsanalyse ikke havde en udsigtskile ned i området; men også at der kunne ændres på planerne, hvis der skulle opretholdes/etableres en udsigtskile. Det aftaltes, at kommune undersøger sagen, og hvis der skal ændres på planen, så indkaldes der om nødvendigt til et nyt møde.

Område 3 uden for projektområdet er erhvervet for at beskytte vandboringen. Området ligger ifølge kommuneplanen i "skovrejsning uønsket". Baggrunden for dette er indsigten til Tune Kirke. I udvalget var man i tvivl om, man kan se Tune Kirke fra stedet. Såfremt det er terrænet, som skjuler kirken (og ikke et læhegn), så var der enighed om at man på sigt burde få ændret på status, således at arealet kan blive tilplantet med skov og et bredt skovbryn om nogle år.

Det rettede forslag til tilplantningsplan er vedlagt som bilag 2. Arealet planlægges tilplantet i foråret 2012.

3. Naturstyrelsens forslag til anvendelse af de nye arealer ved Sortemoen

KS gennemgik styrelsens forslag til arealanvendelse mv. som var udsendt sammen med dagsordenen. Af hensyn til beboerne på Sortemoen er det ikke styrelsens plan at etablere P-plads eller faciliteter, som vil trække skovgæster ned til arealet via Sortemoen.

Der var generelt tilfredshed med forslaget.

Greve Kommune ville undersøge om de 2 bevoksede små biotoper på den kommende slette evt. kunne indeholde affald og derfor skulle anmeldes til regionen.

KS nævnte, at Greve Vandværk planlagde at etablere borer på dette areal, og at man ville afvente tilplantningen til borerne var etableret. Indtil da vil arealet blive drevet som landbrugsareal uden brug af pesticider.

Udvalget drøftede endvidere Hedebostien, og stien vil kunne føres gennem arealet, hvis det i øvrigt passer med planerne for Hedebostien. Såfremt arealet skal anvendes til stien vil der kunne etableres faciliteter (f.eks. bålplads) i behøring afstand fra Sortemosen, således at gæsterne til faciliteten primært kommer fra Hedebostien og ikke fra Sortemosen.

Som bilag 3 er vedhæftet den endelige plan for anvendelse og tilplantning af arealet. Arealet planlægges tilplantet i foråret 2013; forudsat at Greve Vandværk er færdig med etableringen af deres vandboring på dette tidspunkt.

4. Næste møde

Ikke fastsat, styrelsen indkalder, når det bliver relevant.

5. Eventuelt

HJ gjorde opmærksom på at Naturstyrelsen antagelig skal ansøge Greve Kommune om vejret og ret til overkørsel til Baldersvej. I den forbindelse vil der så også blive fastsat et vejbidrag. KS vil drøfte sagen med kommunen og den landinspektør, som har det matrikulære arbejde. Grundlæggende er det styrelsens plan at motoriserede skovgæsterne og arbejdskørsel skal komme til arealet/skoven fra P-pladsen på Aldershøjvejen.

Bilag: Naturstyrelsens plan for arealanvendelsen

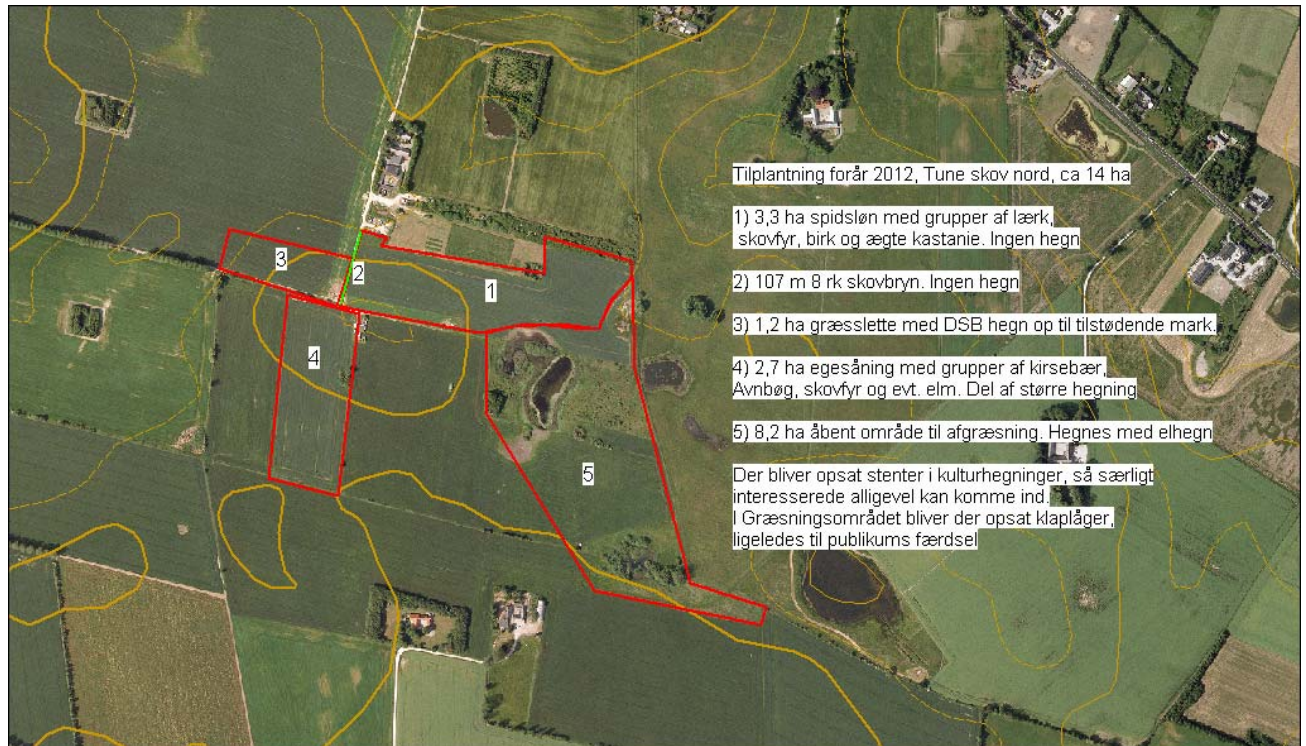
Tune Skov, status 1.6 2011

Antal plantede træer og buske

	2011	planlagt 2010 2012	2013	2014	2015	2016	2017	sum i alt	sum %
bøg	24992							24992	16,0
eg	230							230	0,1
ask	510							510	0,3
birk								0	0,0
spidsløn	176							176	0,1
ær (ahorn)									0,0
rødel	6248							6248	4,0
avnbøg	610							610	0,4
lind	360							360	0,2
alm. Røn	145							145	0,1
valnød		30						30	
kirsebær	510							510	0,3
åbild	146							146	0,1
eg sået *		80800						80800	51,8
birk sået*		12800						12800	8,2
rødel sået *		12800						12800	8,2
løvtræ i alt	33927	106430	0	0	0	0	0	140357	89,9
rødgran	8580							8580	5,5
douglasgran	2860							2860	1,8
ædelgran	330							330	0,2
lærk	330							330	0,2
skovfyr	360							360	0,2
nål i alt	12460	0	0	0	0	0	0	12460	8,0
slåen	473							473	0,3
kvalkved	255							255	0,2
hyld	452							452	0,3
hassel	628							628	0,4
tørst	582							582	0,4
gedeblad	874							874	0,6
buske i alt	3264	0	0	0	0	0	0	3264	2,1
Plantet i alt	49651	106430	0	0	0	0	0	156081	100,0
akkumuleret	49651	156081	156081	156081	156081	156081	156081		

* medtalt som 5000 stk/ha

Bilag 2: Naturstyrelsens plan for arealanvendelsen ved Baldersvej



Bilag 3: Naturstyrelsens plan for arealanvendelsen ved Sortemoen

