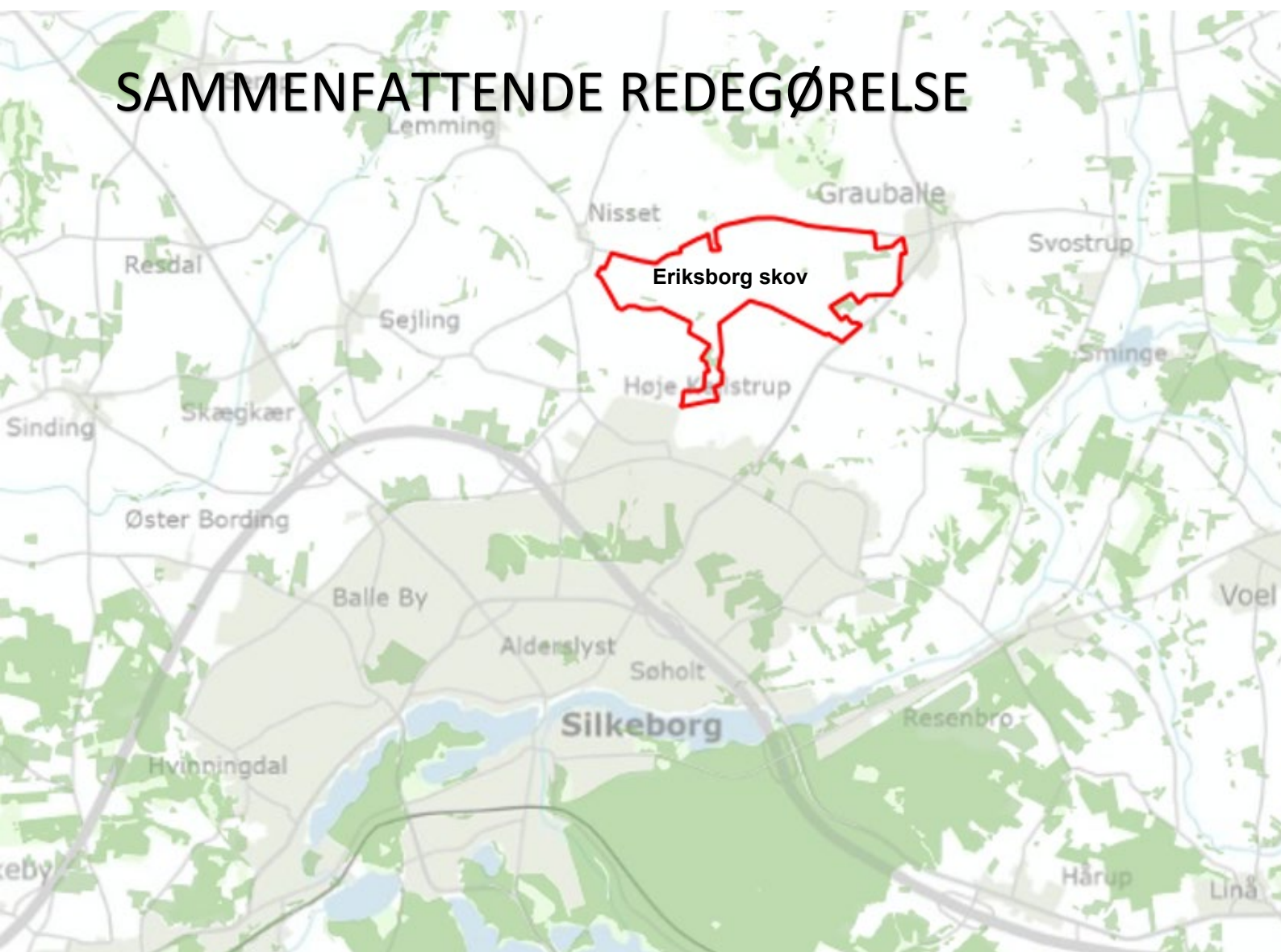




Miljøvurdering af samarbejdsaftale om skovrejsning ved Eriksborg

SAMMENFATTENDE REDEGØRELSE





Kolofon

Udarbejdet december 2021

Redaktion:

Naturstyrelsen Søhøjlandet

Tekst:

Helene Clausen og Nathalie Johnsen, WSP Danmark

Bidrag fra:

Anders Busse Nielsen, Naturstyrelsen Søhøjlandet

Kristian Nielsen, Silkeborg Kommune

Illustrationer:

WSP Danmark



Indhold

1	INDLEDNING	4
1.1	SAMARBEJDSAFTALEN	5
1.2	SKOVREJSNINGENS GEOGRAFISKE AFGRÆNSNING	5
1.2.1	<i>Finansiering af skovrejsningen og samarbejdsaftalens varighed</i>	6
1.2.2	<i>Parternes roller og ansvar i forhold til realisering af skovrejsningen</i>	7
1.2.3	<i>Præcisering af, hvilke servitutter, der tinglyses på ejendommene</i>	7
1.2.4	<i>Alternativer til det valgte projektområde</i>	8
2	INTEGRATION AF MILJØHENSYN I SAMARBEJDSAFTALEN	9
2.2	AREALSCREENING	9
2.3	MILJØVURDERING	11
2.3.2	<i>Biologisk mangfoldighed</i>	13
2.3.3	<i>Grundvand og drikkevand</i>	13
2.3.4	<i>Befolkning og sundhed</i>	13
2.3.5	<i>Landskab</i>	15
2.3.6	<i>Luft og klima</i>	15
2.4	KUMULATIVE FORHOLD	15
2.5	KONKLUSION	16
3	HØRINGSSVAR	17
3.2	LODSEJERE	17
3.2.1	<i>bemærkninger til høringssvar fra lodsejere</i>	17
3.3	DANMARKS NATURFREDNINGSFORENING SILKEBORG	18
3.3.1	<i>bemærkninger til høringssvar fra DN Silkeborg</i>	18
3.4	NATURBESKYTTELSE.DK	18
3.4.1	<i>Naturstyrelsens bemærkninger</i>	19
3.5	HØRINGSSVARENES INDFLYDELSE PÅ SAMARBEJDSAFTALEN	20
4	AFVÆRGEFORANSTALTNINGER	20
5	OVERVÅGNINGSPROGRAM	20
6	SAMMENFATNING	21
7	REFERENCER	22
	BILAG 1 - HØRINGSSVAR	23
	HØRINGSSVAR FRA LODSEJERE	23
	HØRINGSSVAR FRA DANMARKS NATURFREDNINGSFORENING SILKEBORG	24
	HØRINGSSVAR FRA NATURBESKYTTELSE.DK	25
	BILAG 2 – SAMARBEJDSAFTALE (SELVSTÆNDIGT DOKUMENT)	26
	BILAG 3 – AREALSCREENING (SELVSTÆNDIGT DOKUMENT)	26
	BILAG 4 – AFGRÆNSNINGSNOTAT OG MILJØSCREENING (SELVSTÆNDIGT DOKUMENT)	26
	BILAG 5 – MILJØRAPPORT (SELVSTÆNDIGT DOKUMENT)	26



1 INDLEDNING

Stadig flere danskere ønsker, at friluftsliv skal være en del af deres hverdagsliv. Nærhed til naturen, og særligt skov, er da også en af årsagerne til at mange flytter til Silkeborg. Skovene, naturen og vandet er Silkeborg Kommunes DNA, som der skal tages hensyn til, og som understøtter bosætning.

Mange nye silkeborgensere kommer til at bo i nye boligområder nord for Silkeborg mellem Høje Kejlstrup, Gødvad og Grauballe. Eriksborg med tilhørende bydelscenter og Resen er første etape af byudviklingen i Silkeborg Nord. I etape 2 udvides med boligområdet Nebel og i etape 3 og 4 med boligområderne Margrethelyst og Dalsgaard, således at Silkeborg og Grauballe smelter sammen langs Eriksborgvej.

Byudviklingsområderne i Silkeborg Nord ligger imidlertid 'langt' fra de mange skov- og naturområder, der er så karakteristiske for Silkeborg Kommune. Derfor vedtog byrådet i oktober 2018 en udviklingsplan for Eriksborg området, der bl.a. indeholder visioner om etablering af et nyt stort skovområde mellem Grauballe og Nisset. Planerne om byudvikling og skovrejsning er med andre ord født som tvillinger og ud fra en målsætning om, at fremtidens by i Silkeborg Nord både bliver et landskab og en by, hvor naturudvikling og byudvikling går hånd i hånd og sikrer de bedste rammer for naturen såvel som for nuværende og kommende beboeres hverdags- og friluftsliv.

Med de mange nye silkeborgensere, der kommer til at bo i de nye boligområder, følger et større behov for drikkevandsforsyning i Silkeborg Nord. Beskyttelse af Grauballe Vandværks indvindingsopland, og fremtidige drikkevandsinteresser knyttet til grundvandsmagasinerne i området, har derfor også været en udslagsgivende faktor for planerne om en større skovrejsning.

Visionen om en skovrejsning mellem Grauballe og Nisset blev i 2018 implementeret i Silkeborg Kommunes Planstrategi 2040. Efterfølgende tog Silkeborg Kommune initiativ til et samarbejde med Naturstyrelsen om at undersøge mulighederne for et fælles bynært og grundvandsbeskyttende skovrejsningsprojekt, som har fået arbejdsnavnet *Eriksborg Skov*.

Et samarbejde mellem Naturstyrelsen og Silkeborg Kommune om Eriksborg Skov vil være et vigtigt bidrag til Naturstyrelsens arbejde med at udmønte nationalpolitiske målsætninger om, at skovlandskaber med tiden skal udgøre 20-25 pct. af Danmarks areal. En målsætning, der blev vedtaget af Folketinget i 1989, og sidenhen er fastholdt af skiftende regeringer som et vigtigt virkemiddel i forhold til samfundsmæssige målsætninger og forpligtigelser i relation til både drikkevandsbeskyttelse, biodiversitet, klima, vandkvalitet og folkesundhed. Skovrejsning bidrager således til opfyldelse af hele 11 ud af FN's 17 Verdensmål om en bæredygtig udvikling.

Siden 1989 har Naturstyrelsen etableret mere end 100 bynære og grundvandsbeskyttende skove i Danmark, der tilsammen udgør mere end 13.000 hektar. Søhøjlandet er en af de enheder i Naturstyrelsen, der har allermest erfaring med skovrejsning, blandt andet Hvinningdal Skov og Borgdalsområdet i Silkeborg Kommune.

Et samarbejde mellem Silkeborg Kommune og Naturstyrelsen Søhøjlandet om etablering af Eriksborg Skov kan med andre ord trække på et solidt erfaringsgrundlag og skabe synergi mellem lokale, kommunale og nationale interesser.

Første skridt hen mod et samarbejde har været at gennemføre en bred arealscreening af interesseområdet.



Analyserne er samlet i en screeningsrapport, der er udarbejdet af rådgivningsfirmaet WSP Danmark A/S med bidrag fra Silkeborg Kommune og Naturstyrelsen.

På baggrund af screeningen besluttede Silkeborg Kommune og Naturstyrelsen at arbejde videre med en samarbejdsaftale om skovrejsning, og et forslag til en samarbejdsaftale er godkendt af projektets parter i juni 2021. Jævnfør lovbekendtgørelse nr. 1976 af 27/10/2021 af lov om miljøvurdering af planer og programmer og af konkrete projekter (VVM) (herefter miljøvurderingsloven) skal samarbejdsaftalen miljøvurderes, før den kan tiltrædes af parterne. Miljøvurderingens omfang er jf. miljøvurderingsloven blevet fastlagt i afgrænsningsnotat, der også fastlægger metoden for miljøvurdering og detaljeringsgrad for de miljøtemaer, som skal vurderes nærmere og sammenstilles i en miljørapport.

Miljørapporten blev udarbejdet af rådgivningsfirmaet WSP Danmark A/S med bidrag fra Silkeborg Kommune og Naturstyrelsen. I perioden fra 8. oktober til 3. december fremlagde Naturstyrelsen samarbejdsaftalen med tilhørende miljørapport i offentlig høring. I denne høringsperiode afholdt Naturstyrelsen og Silkeborg Kommune den 3. november 2021 et offentligt møde.

Nærværende dokument er den sammenfattende redegørelse af miljøvurderingen, som redegør for, hvordan miljøhensyn er integreret i planen, hvordan miljørapporten og indkomne høringssvar fra offentlighedsfasen er taget i betragtning, hvorfor planen er valgt frem for eventuelle alternativer, samt hvordan eventuelle væsentlige påvirkninger vil blive overvåget.

Den sammenfattende redegørelse og miljørapporten ledsager samarbejdsaftalen mellem Naturstyrelsen og Silkeborg Kommune, som en del af det endelige beslutningsgrundlag for vedtagelse af samarbejdsaftalen.

1.1 SAMARBEJDSAFTALEN

En forudsætning for, at Naturstyrelsen kan erhverve jord til at etablere nye skovområder ved Eriksborg er, at der er indgået en samarbejdsaftale mellem de involverede parter, i dette tilfælde Naturstyrelsen og Silkeborg Kommune.

Samarbejdsaftalen fastlægger de formelle rammer for parternes samarbejde om skovrejsningen. Aftalen omfatter således:

- Skovrejsningens geografiske afgrænsning og skala.
- Finansiering af skovrejsningen og samarbejdsaftalens varighed.
- Præcisering af, hvilke servitutter der tinglyses på arealerne.
- Parternes roller og ansvar i forhold til realisering af skovrejsningen.

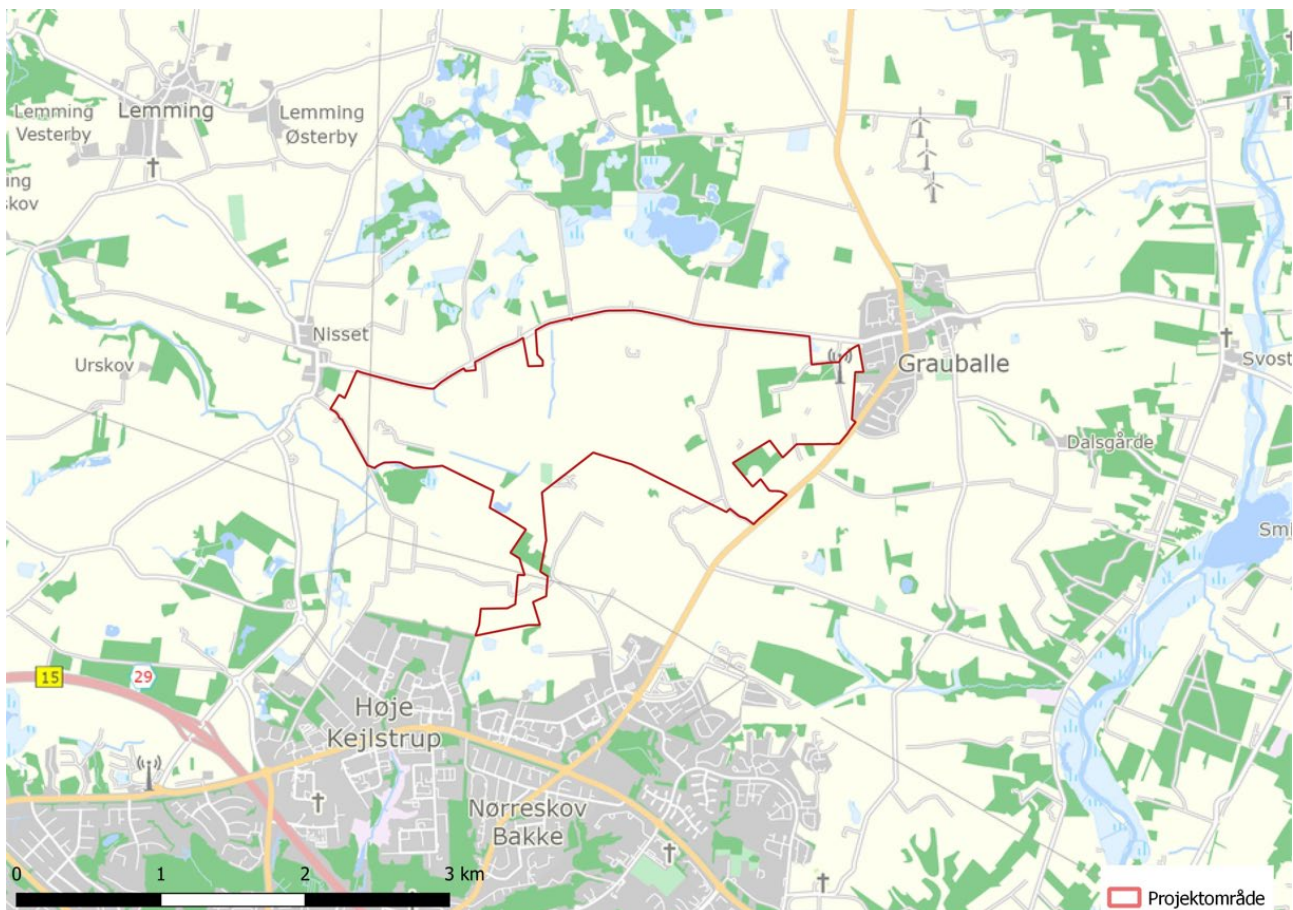
Forslag til samarbejdsaftale er vedlagt som Bilag 1.

1.2 SKOVREJSNINGENS GEOGRAFISKE AFGRÆNSNING

Naturstyrelsen og Silkeborg Kommune har fastlagt et projektområde med et bruttoareal på 339 hektar, beliggende som vist på Figur 1-1.

Med projektområdets bruttoareal menes, at der indenfor området forekommer boliger, haver, gårdspladser m.v., som ikke er potentielle skovrejsningsarealer. Desuden erhverves der kun i særlige tilfælde mindre ejendomme, f.eks. når disse har en helt central placering i forhold til sammenbinding og arrondering af skovlandskabet, den rekreative funktion, naturpleje m.v., eller i forhold til sammenbinding af skoven med eksisterende naturområder og de grønne korridorer i de kommende boligområder øst for Eriksborgvej.

Baseret på overstående estimeres det, at skovrejsningen potentielt kan komme til at udgøre et nettoareal på ca. 300 ha, forudsat at alle relevante arealer indenfor projektområdet kan erhverves.



Figur 1-1 Projektområdet, der ligger til grund for samarbejdsaftalen.

1.2.1 FINANSIERING AF SKOVREJSNINGEN OG SAMARBEJDSAFTALENS VARIGHED

Samarbejdsaftalen præciserer parternes rollefordeling. Aftalen løber i 20 år og kan til hver en tid opsiges af parterne, ligesom den rummer mulighed for justering, herunder udvidelse af partnerskabet med vandforsyningsvirksomhed eller anden part.

På baggrund af det udpegede projektområde, og det estimerede nettoareal, er der opstillet et budget for skønnede omkostninger til erhvervelse og etablering af ny skov og natur samt anlæg af rekreativ infrastruktur på arealerne, jf. tabel 1. Silkeborg Kommune medfinansierer projektet ved at afholde 60 % af omkostningen til erhvervelse af jord. Naturstyrelsen afholder de resterende 40 % af udgifterne.

Naturstyrelsen bekoster alle udgifter for etableringen af ny skov og natur samt anlæg af rekreativ infrastruktur på arealerne. Anlægsudgifter vil forventeligt være ca. 15 mio. kr.



Derudover kan kommunen medfinansiere procesomkostninger og anlæg af faciliteter til friluftslivet, herunder medfinansiering af erhvervelse af bygninger.

Tabel 1. Omkostninger til areal erhvervelse og etablering af skov og natur samt anlæg af rekreativ infrastruktur.

Omkostninger	Naturstyrelsen	Silkeborg Kommune	Sum
Arealerhvervelse	19.200.000	28.800.000	48.000.000
Anlæg af skoven	15.000.000	0	15.000.000
Totalomkostninger	34.200.000	28.000.000	63.000.000

1.2.2 PARTERNES ROLLER OG ANSVAR I FORHOLD TIL REALISERING AF SKOVREJSNINGEN

Samarbejdsaftalen er primært en aftale om fordeling af den økonomiske byrde ved etablering af en ny bynær skov.

På baggrund af samarbejdsaftalen kan Naturstyrelsen erhverve ejendomme til skovrejsning. Naturstyrelsen står for det praktiske og administrative arbejde i forbindelse med indgåelse af handler. Offentligheden har adgang til skoven umiddelbart efter erhvervelsen.

Efter køb af arealer til skovrejsning gennemfører Naturstyrelsen sammen med Silkeborg Kommune en borgerinddragelsesproces i forbindelse med planlægningen for etablering af skov, lysåbne arealer og friluftsliv på de konkrete arealer, som erhverves til skovrejsningen.

Naturstyrelsen er ansvarlig for, at der etableres almindelige publikumsfaciliteter såsom stier, veje, informationsskilte, rutemarkeringer, borde bænke o. lign. og står for den fremtidige drift og vedligeholdelse heraf. Med afsæt i samarbejdsaftalen kan der optages forhandlinger mellem Naturstyrelsen og kommunen eller andre aktører og partnerskaber omkring etablering, drift og vedligeholdelse af særlige faciliteter for friluftslivet, der ligger ud over hvad der er sædvanligt for Naturstyrelsens projekter. I sådanne tilfælde vil der blive indgået selvstændige aftaler. Ligeledes vil Naturstyrelsen afsøge mulighederne for at indgå partnerskaber med kommunen eller frivillige om mindre driftsopgaver knyttet til naturplejen af arealerne.

1.2.3 PRÆCISERING AF, HVILKE SERVITUTTER, DER TINGLYSES PÅ EJENDOMMENE

Skovrejsningen, som samarbejdsaftalen muliggør, medfører, at der pålægges fredskovpligt på størstedelen af de erhvervede arealer. Derudover tinglyses en deklaration vedrørende forbud om brug af gødning og pesticider. Sammen med fredskovspligten betyder deklarationen, at grundvandsressourcen i princippet vil være varigt beskyttet i hele projektområdet, også selv om enkelte lysåbne områder, der f.eks. skaber overgang mellem skovbevoksede områder og det omgivende (by)landskab, ikke kan pålægges fredskovspligt.

Som følge af kommunens medfinansiering tinglyses en deklaration om forkøbsret til kommunen. Det betyder, at såfremt Naturstyrelsen senere skal sælge arealer, som kommunen har medfinansieret, tilbydes kommunen at købe arealerne.



1.2.4 ALTERNATIVER TIL DET VALGTE PROJEKTOMRÅDE

Det definerede projektområde for skovrejsningen ved Eriksborg er udvalgt med inddragelse af flere hensyn. Dels har beskyttelse af grundvands- og drikkevandressourcen til indvinding fra Grauballe Vandværk indgået, dels beliggenheden i forhold til de nye byudviklingsområder i den nordlige del af Silkeborg. Projektområdet er placeret under hensyntagen til, at der for eksisterende og kommende boligområder i den nordlige del af Silkeborg by mangler natur og rekreative områder i nærområdet.

Området er desuden valgt ud fra, at det ikke rummer bindinger og restriktioner, der hindrer skovrejsning, men at skovrejsningen kan styrke eksisterende omkringliggende bindinger og udpegninger, såsom beskyttet natur, økologiske forbindelser mv.

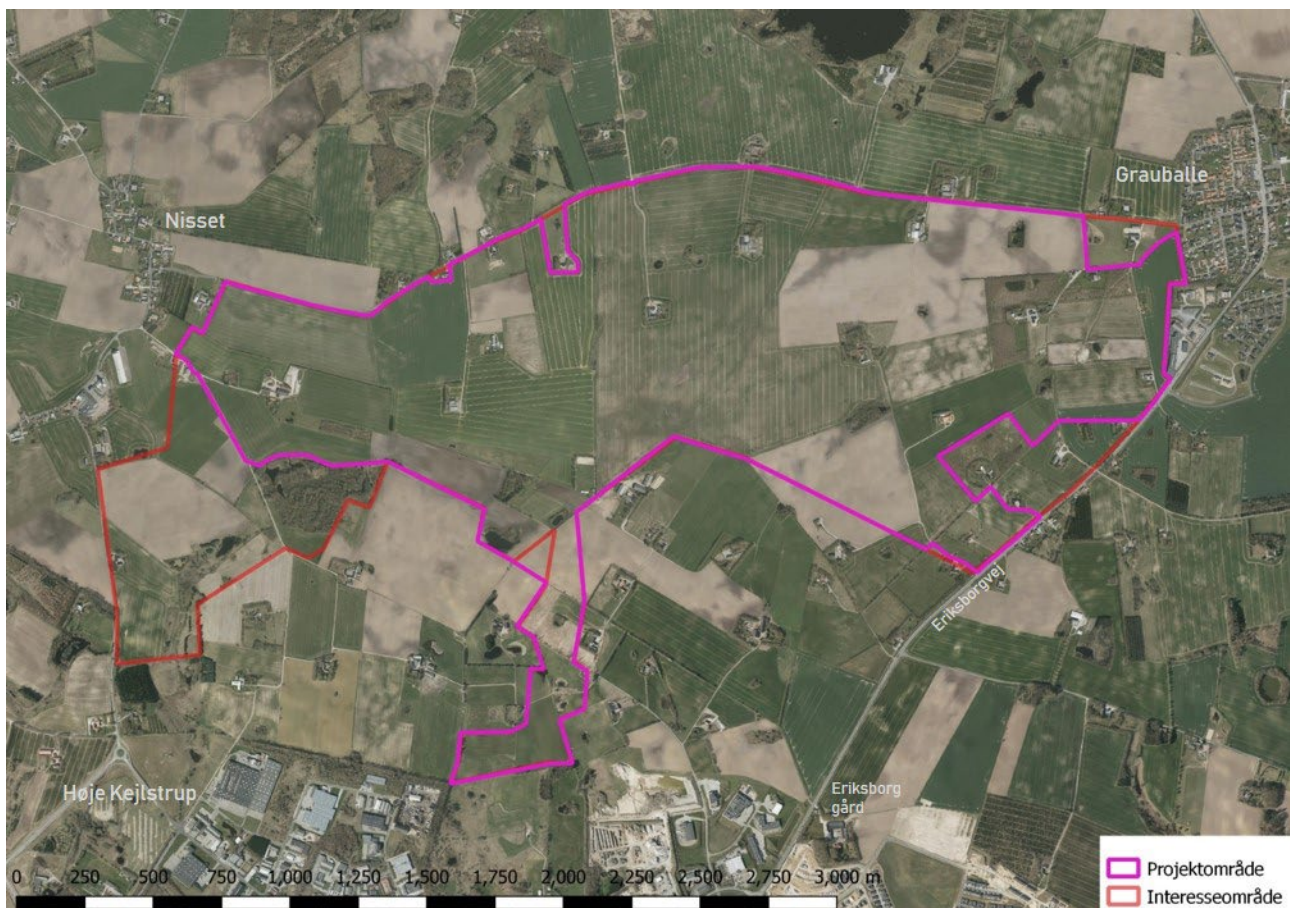
Der har ikke været andre rimelige alternativer, der er fundet velegnede til formålet, hvor de ovennævnte interesser kunne tilgodeses i tilstrækkeligt omfang. Der er derfor i miljøvurderingen ikke gennemført vurdering af andre alternativer en hovedforslaget og referencescenariet.

2 INTEGRATION AF MILJØHENSYN I SAMARBEJDSAFTALEN

2.2 AREALSCREENING

Forud for udarbejdelsen af samarbejdsaftalen udpegede Naturstyrelsen og Silkeborg Kommune et interesseområde, som lå til grund for en nærmere analyse af bindinger og potentialer for skovrejsning og kvalificering af skovrejsningsprojektets endelige afgrænsning.

Interesseområdet havde et areal på 410 ha beliggende mellem Nisset og Grauballe. Efter fastlæggelsen af interesseområdet blev der gennemført en arealscreening af interesseområdet, dvs. en forundersøgelse. Formålet med arealscreeningen var - ud fra hensyn til en række miljøtemaer - at fastlægge det mest optimale projektområde, som grundlag for samarbejdsaftalen. Interesseområdet er vist på Figur 2-1 sammen med projektområdet for samarbejdsaftalen.



Figur 2-1 Afgrænsning af interesseområdet (rød linje), der indgik i arealscreeningen. På baggrund af arealscreeningen er der udpeget et projektområde for skovrejsning med et bruttoareal på ca. 339 hektar (angivet med pink linje).



Arealscreeningen omfattede følgende temaer og er vedlagt som Bilag 2.

- Landskabskarakter
- Kommuneplanlægning og anden relevant planlægning
- Beskyttet natur, fortidsminder og landskabelige interesser.
- Geologi og grundvand
- Rekreative muligheder
- Klimatilpasning
- Ejendomsstruktur og tekniske anlæg
- Skovrejsningens mulige bidrag til opfyldelse af FN's verdensmål

Den geografiske afgrænsning af projektområdet er baseret på ovennævnte screeningstemaer, som i vid udstrækning overlapper med de miljøtemaer, der behandles i miljøvurderingen. Miljøhensyn er således integreret på følgende vis i udpegningen af projektområdet og udarbejdelsen af samarbejdsaftale:

Landskab: Der er i afgrænsningen af projektområdet for Eriksborg Skov lagt vægt på, at der gives mulighed for at forbinde de planlagte grønne korridorer i strukturplanen med det kommende skovrejsningsområde. Dette er bl.a. tilfældet i den østlige del af interesseområdet, hvor de grønne områder omkring Djævlemosen ønskes kædet sammen med skovrejsningsområdet, og ligeledes i den sydlige del af interesseområdet, hvor der ønskes sammenhæng mellem skovrejsningsområdet og den fremtidige forlængelse af Hundredemeterskoven mod vest.

Lov- og plangrundlag: Den sydvestlige del af interesseområdet blev ikke medtaget i projektområdet. Dels fordi at en del af området er beskyttet natur og samtidig er udlagt i kommuneplanen som område, hvor skovrejsning er uønsket. Desuden blev landbrugsarealerne i den vestlige del udeladt, fordi de ligger udenfor områder med særlige drikkevandsinteresser (OSD) og ikke bidrager til at sikre drikkevandsinteresserne. Ligeledes blev de fleste af ejendommene, som ligger i periferien af interesseområdet, udeladt, medmindre de spillede en vigtig rolle for at etablere sammenhængende økologiske forbindelser, samt for at binde skovrejsningsområdet sammen med de grønne korridorer.

Biologisk mangfoldighed: I det udpegede projektområde er der allerede idag mindre områder med fredskov og beskyttet natur. Disse områder kan med fordel indgå i det samlede skovrejsningsområde, idet den eksisterende fredskov supplerer den øvrige kommende skov, og idet beskyttet natur kan indgå som lysninger i skoven og bidrage til variationen og oplevelsesværdien. Det beskyttede naturområde Fuglemosen, og de tilgrænsende beskyttede naturområder, der ligger i den vestlige del af området, blev udtaget af interesseområdet, fordi de ikke bidrager til selve skovrejsningsarealet, og fordi de ligger i udkanten af interesseområdet. De beskyttede naturtyper friholdes for tilplantning i de konkrete skovrejsningsprojekter. Områderne vil indgå som lysninger og bidrage til variationen i det nye skvområde. Både areal og antal af vandhuller, vådområder samt eng- og moseområdet forventes at blive forøget væsentligt, idet skovrejsningen vil omfatte retablering af områdets naturlige hydrologi ved sløjfning af dræn og grøfter.

Grundvand og drikkevand: Størstedelen af projektområdet er område med særlige drikkevandsinteresser (OSD), nitratfølsomt indvindingsområde (NFI) og rummer indvindingsoplandet til Grauballe Vandværk. Disse arealer er medtaget i skovrejsningsprojektet, idet skovrejsning i området vil have en væsentlig positiv virkning på drikkevandsinteresserne i området som følge af bedre beskyttelse af grundvandsressourcen.

Befolkning og sundhed: Skovrejsningen i området vil øge de rekreative muligheder for de eksisterende brugere og foreninger i området, samt give rekreative muligheder for den nye bydels kommende beboere. Skvområdet forbindes med grønne korridorer for at øge den rekreative værdi af skovrejsningsområdet og



også værdien af selve byområderne. Hele den nordlige del af Silkeborg By, både eksisterende og kommende byområder, vil få et nyt rekreativt område tæt på, hvilket mangler i dag.

Luft og klima: Som en del af skovrejsningsprojektet vil der blive lukket dræn og afbrudt pumper for at tilbageholde mere vand inden for skovrejsningsområdet. Lavbundsarealerne inden for interesseområdet vil ligeledes kunne fungere som en buffer, der kan holde på vandet, inden det gradvist ledes videre ud i systemet. Skovrejsningsområdet kan dermed bidrage til at forsinke regnvand og indgå i klimatilpasningen. Desuden vil skovrejsningen bidrage til at binde CO₂ både i vedmassen og i jorden, og den bidrager derved sammen med øvrige skovrejsningsprojekter til CO₂-reduktion.

FN's verdensmål: Statslig skovrejsning bidrager direkte eller indirekte til en række af FN's 17 verdensmål. Det faktiske bidrag varierer selvfølgelig fra projekt til projekt. Det skyldes, at samarbejdspartnerne i de enkelte projekter har forskellige interesser og mål. Skovrejsning forventes at bidrage til 11 af de i alt 17 verdensmål.

2.3 MILJØVURDERING

Denne sammenfattende redegørelse er udarbejdet i henhold til Lov om miljøvurdering af planer og programmer og af konkrete projekter (VVM)¹, og offentliggøres jf. lovens § 34.

Loven har til formål at sikre et højt miljøbeskyttelsesniveau og bidrage til integrationen af miljøhensyn under udarbejdelsen og vedtagelsen af planer og programmer og ved tilladelse til projekter. Loven sigter mod at fremme en bæredygtig udvikling ved, at der gennemføres en miljøvurdering af planer, programmer og projekter, som kan få væsentlig indvirkning på miljøet.

En miljøvurdering består af en screening og en afgrænsningsudtalelse (Bilag 3), en miljørapport (Bilag 4) og en sammenfattende redegørelse. I løbet af miljøvurderingsprocessen gennemføres høringer af hhv. berørte myndigheder og offentligheden. Nærværende dokument udgør den sammenfattende redegørelse.

Den sammenfattende redegørelse skal ifølge miljøvurderingsloven beskrive:

- Hvordan miljøhensyn er integreret i planen eller programmet
- Hvordan miljørapporten og de udtalelser, der er indkommet i offentlighedsfasen, er taget i betragtning
- Hvorfor den godkendte eller vedtagne plan eller det godkendte eller vedtagne program er valgt på baggrund af de rimelige alternativer, der har været behandlet, og
- Hvordan myndigheden vil overvåge de væsentlige indvirkninger på miljøet af planen eller programmet.

Miljøvurderingen omfatter en miljørapport, der indeholder en vurdering af planens forventede miljøpåvirkninger. Hvis analysen resulterer i, at der vil forekomme væsentligt negative miljøpåvirkninger, skal disse så vidt muligt undgås eller afværges, og der kan stilles krav om overvågning. I analysen inddrages desuden påvirkningen fra andre planer og projekter, de såkaldte kumulative effekter.

Vurderingen af samarbejdsaftalens indvirkning på miljøet fremgår af miljørapporten, som er vedlagt som Bilag 4. Der er i miljøvurderingen hovedsageligt konstateret positive miljøpåvirkninger. Der er ikke konstateret påvirkninger af væsentlig negativ karakter.

¹ LBK nr. 1976 af 27/10/2021: Bekendtgørelse af lov om miljøvurdering af planer og programmer og af konkrete projekter (VVM)



I Tabel 1 herunder opsummeres konklusionerne i miljørapporten for hvert miljøtema:

Tabel 1 - Opsummering af konklusionerne i miljørapporten

Overordnet miljøtema	Miljøtema	Vurderingskriterie	Miljøvurdering
Biologisk mangfoldighed	§3 beskyttet natur	Tilstand af beskyttet natur	Positiv
	Økologiske forbindelser	Spredningsmuligheder for dyr og planter	Positiv
	Natura 2000 områder	Påvirkning af arter eller naturtyper på udpegningsgrundlaget	Neutral
	Bilag IV arter	Raste- og yngleforhold samt økologisk funktionalitet	Positiv
	Skovbyggelinje, eksisterende	Skoven som landskabselement, samt dyre- og plantelivets levevilkår i skovbrynet	Neutral/positiv
	Fredskov	Omfanget af fredskovsareal	Positiv
Grundvand og drikkevand	Grundvand	Areal af grundvandsmagasiner	Positiv
	Vandindvinding	Grundvandskvaliteten	Positiv
Befolkning og sundhed	Rekreative forhold	Areal af rekreative områder	Positiv
	Opkøb af ejendomme	Areal tilgængeligt til opkøb af andre	Negativ
		Boligværdi nær skovrejsningen	Positiv
	Skyggepåvirkning	Skyggepåvirkning på privat grund	Mindre negativ/Neutral
Ny skovbyggelinje	Restriktioner på omgivende ejendomme i forhold til bebyggelse	Mindre negativ	
Landskab	Landskabsoplevelse	Visuel udsigt ændres fra åbent og ensartet, til mere lukket og varieret	Positiv/negativ
Luft og klima	Kommunens klimastrategi og klimahandleplan	Målsætning om CO ₂ -netrual i 2025	Positiv
	CO ₂ -binding og substitutionseffekt	Skovrejsningens binding af CO ₂	Positiv



Herunder fremgår et resumé af miljøvurderingen af de miljøtemaer, som potentielt kunne blive påvirket af samarbejdsaftalens vedtagelse og projektets gennemførelse:

2.3.2 BIOLOGISK MANGFOLDIGHED

Miljøvurderingen omfatter en analyse af beskyttede naturområder (§ 3-natur), økologiske forbindelser, Natura 2000-områder, bilag IV-arter, skovbyggelinje og fredskov. Miljøvurderingen er foretaget på grundlag af databasesøgning samt kommunens besigtigelser i området, senest i foråret 2021.

Skovrejsningsområdet indeholder beskyttet natur i form af mindre vandhuller samt en eng og mose. Disse områders beskyttelse respekteres i den planlagte skovrejsning, og det sikres, at områderne ikke forringes. Skovrejsningen vurderes at kunne forbedre naturtyperne og forøge arealet af disse, idet den naturlige hydrologi vil blive genskabt. Skovrejsningen understøtter de økologiske forbindelser, idet der med skoven skabes et større naturområde med levesteder og spredningsmuligheder for vilde dyr og planter.

Natura 2000-områder berøres ikke af skovrejsningen, og bilag IV-arters forhold vil blive forbedret som følge af det øgede naturindhold. Der er registreret stor vandsalamander i flere af områdets vandhuller, men derudover rummer projektområdet under nuværende forhold ikke egnede levesteder for bilag IV-arter. Den sydlige del af projektområdet er omfattet af skovbyggelinje, hvilket ikke har betydning for skovrejsning. Inden for projektområdet findes enkelte mindre private skovrejsninger af nyere dato. Disse fredskovspligtige arealer kan blive en del af et større skvområde, men påvirkes derudover ikke af skovrejsningen.

Samlet set vurderes påvirkningen af den biologiske mangfoldighed at være positiv ved samarbejdsaftalens realisering. Der vurderes ikke behov for afværgeforanstaltninger eller overvågning. Naturen overvåges under NOVANA-programmet og af kommunens tilsyn.

2.3.3 GRUNDEVAND OG DRILLEVAND

Stort set hele projektområdet ligger i Område med Særlige Drikkevandsinteresser (OSD) og nitratfølsomt indvindingsområde (NFI) og rummer indvindingsoplandet til Grauballe Vandværk /5/. I den østlige del, tæt ved vandværket, findes boringsnære beskyttelsesområder omkring vandværkets to borer. Grundvandsmagasinet er sårbart, idet der i det primære magasin er ungt grundvand med ringe dækning, der giver en begrænset beskyttelse mod nedsivning af bl.a. nitrat.

Projektområdet består i dag for størstedelens vedkommende af dyrkede landbrugsarealer. Skovrejsningen vil betyde, at landbrugsdriften ophører, og dermed også forbrug af sprøjtemidler og gødning. Dette er meget positivt for grundvandsbeskyttelsen.

Samlet set vurderes påvirkningen af grundvand og drikkevand at være positiv ved samarbejdsaftalens realisering. Der vurderes ikke behov for afværgeforanstaltninger eller overvågning. Grundvands- og drikkevandskvalitet er i forvejen omfattet af overvågning dels i NOVANA-programmet, dels i vandværkets overvågning af drikkevandet.

2.3.4 BEFOLKNING OG SUNDHED

Samarbejdsaftalens påvirkning af befolkning og sundhed udgøres primært af de rekreative forhold, idet der ved skovrejsningens realisering etableres et nyt, stort rekreativt område. Beboere i lokalområdet kan desuden potentielt blive påvirket af skyggeeffekt fra den kommende skov, af opkøbet af ejendomme samt af, at den nye skov vil afkaste skovbyggelinje.



Projektområdet er i dag omfattet af landbrugsdrift og rummer ingen egentlige rekreative faciliteter. Der findes flere private grusveje i projektområdet, som kan benyttes af lokale beboere til gå- og cykelture, hundeluftning mv. Derudover er de rekreative muligheder i området meget begrænsede, og der er ingen egentlige udflygtsmål. Dette er generelt en mangel i den nordlige del af oplandet til Silkeborg, som ellers rummer rige muligheder for adgang til skov, sø og andre rekreative naturområder.

Skovrejsningen vil medføre et betydeligt rekreativt løft i området i form af en ny, stor, bynær skov. Naturstyrelsens rammer og retningslinjer for statslig skovrejsning lægger stor vægt på at understøtte friluftsliv med god tilgængelighed, stier, opholdssteder med borde og bænke, madpakkehuse og andre faciliteter /1/. Lokale foreninger, naboer og andre interessenter vil blive aktivt involveret i planlægningen af de rekreative elementer, og i planlægningen af adgangsforhold til og fra de omkringliggende og planlagte byområder (Nisset, Grauballe og den nye bydel Eriksborg).

Lokalbefolkningen kan opleve en forøget lokal trafik, idet skoven med stor sandsynlighed også vil tiltrække folk bosat længere væk, og parkeringsfaciliteterne skal dimensioneres derefter. Dette kan potentielt udgøre en negativ påvirkning, som dog vurderes af være mindre negativ, og parkeringsmuligheder vil indgå i den videre projektering af skovrejsningen og sikres gennem Naturstyrelsens retningslinjer.

Påvirkningen af befolkning og sundhed som følge af forøgede rekreative muligheder vurderes at være væsentlig positiv.

Skyggepåvirkning af omkringliggende ejendommens boliger og haver kan potentielt være væsentligt negativ, idet naturlig lysindstråling generelt er af stor sundhedsmæssig betydning. Det sikres gennem projekteringen, at der holdes en afstand til boliger, så skyggepåvirkning fra den kommende skov begrænses. Dette indgår i Naturstyrelsens retningslinjer for skovrejsning.

Opkøb af ejendomme til skovrejsning medfører ændring af områdets ejendomsstruktur og af arealanvendelsen, når det overgår fra landbrugsarealer til skov. Opkøb af jord til skovrejsning kan både påvirke lodsejere i området positivt og negativt, alt efter, om lodsejeren ønsker at sælge, eller om man som anden lodsejer ikke kan erhverve eller forpagte arealer, der erhverves af Naturstyrelsen. Erhvervelse af jord til skovrejsning bygger alene på frivillige handler. Der er mulighed for at kombinere køb af jord med jordfordeling, som kan give lodsejere mulighed for, at deres arealønsker kan imødekommes med ny arrondering udenfor projektområdet.

Generelt opleves en værdistigning for ejendomme med beboelser beliggende i og nær nye offentlige skovrejsningsområder på grund af herlighedsværdien ved skovnær beliggenhed /7/. Dette vurderes at være en positiv påvirkning for lodsejerne.

Bebyggelser omkring den nye skov kan blive påført en ny restriktion, idet skoven afkaster skovbyggelinje. Skovbyggelinjen omfatter forbud mod ny bebyggelse inden for 300 m fra skoven, og der kan være krav om dispensation. Der er dog en række undtagelser til forbuddet, og krav om dispensation administreres generelt lempeligt. Miljøstyrelsen kan desuden reducere skovbyggelinjen for nye planområder.

Påvirkningen som følge af ny skovbyggelinje vurderes samlet set at være mindre negativ, og der er ikke konstateret behov for afværgeforanstaltninger eller overvågning.

Der er ikke konstateret behov for afværgeforanstaltninger i forhold til miljøtemaet befolkning og sundhed. Overvågning vil bestå af kommunens tilsyn med parkeringsmuligheder og øvrige trafikale forhold ved de rekreative områder.



2.3.5 LANDSKAB

Silkeborg Kommunes landskab er overordnet inddelt i fem karakterområder. Skovrejsningen er en del af 'landbrugslandskab nord', der er præget af store, småbølgede markflader i landbrugsmæssig drift. Den spredte bebyggelse og de relativt få læhegn, småskove og vandhuller giver landskabet en stor skala.

Skovrejsningen vil ændre landskabets skala og karakter fra åbent agerland til et varieret skovlandskab. Naturstyrelsens retningslinjer for skovrejsning foreskriver, at der i projekteringen tages hensyn til eksisterende kvaliteter og elementer i landskabet samtidig med, at skoven planlægges, så der skabes nye landskabskvaliteter, oplevelsesmuligheder og integration mellem de forskellige elementer.

Der sigtes generelt mod en fordeling mellem 1/3 åbne arealer og 2/3 træbevokset areal, så der opstår et skovlandskab med variation mellem tæt skov, lysåbne områder, større eller mindre lysninger og udsigtskiler og ikke mindst overgangszoner mellem de forskellige arealtyper og i mødet med det omgivende (by)landskab.

Samlet set vurderes landskabspåvirkningen som følge af skovrejsningens realisering at være neutral. Landskabet ændrer uundgåeligt karakter fra en meget åben til en mere lukket landskabstype, men begge landskabstyper har positive kvaliteter. Skovrejsningens indvirkning på landskabet bidrager positivt til miljømål fra lovgivning og vil være i overensstemmelse med Kommuneplan 2020-2032 og øvrige planer og strategier /2/. Følgelig vurderes der ikke behov for afværgeforanstaltninger og overvågning.

Skovrejsningen, som samarbejdsaftalen muliggør, vil blive etableret sideløbende med byudviklingen af Eriksborg-området og tilhørende infrastruktur og tekniske anlæg. Uafhængigt af skovrejsningen vil den nuværende udsigt over åbent agerland derfor få et mere urbant præg med beboelse, erhverv, vejanlæg mm. Der vil derfor potentielt kunne opstå kumulation for den landskabelige påvirkning, når planerne for skovrejsning og byudvikling i Eriksborg-området ses i sammenhæng. Sammenlagt betyder planerne, at et stort område, der i dag hovedsageligt består af åbne marker, overgår til andre anvendelser. Eftersom både strukturplanen for Eriksborg (/4/) og udformningen af det nye skovlandskab tager afsæt i landskabets karakter og eksisterende værdier, vurderes den kumulative landskabspåvirkning overordnet set at være neutral, idet påvirkningen rummer både positive og negative elementer for landskabet.

2.3.6 LUFT OG KLIMA

Samarbejdsaftalen skaber rammerne for erhvervelse af jord til skovrejsning og vil dermed kunne medvirke til at optage CO₂ (kuldioxid) fra atmosfæren /8//9/. CO₂ er en drivhusgas, der bidrager til klimaforandringer, og som så vidt mulig skal reduceres, hvilket skovrejsning bidrager til. Silkeborg Kommune har i kommunens Klimastrategi og Klimahandleplan opstillet målsætninger og handlinger for, hvordan Silkeborg Kommune kan blive CO₂-neutral i 2025. Skovrejsningen vil bidrage til at opnå dette mål.

Samlet set vurderes samarbejdsaftalen om skovrejsning at være en positiv påvirkning i forhold til miljøtemaet luft og klima. Der er ikke konstateret behov for afværgeforanstaltninger eller overvågning.

2.4 KUMULATIVE FORHOLD

Realiseringen af Strukturplanen for Eriksborg (/4/) vil ske umiddelbart op til projektområdet, og potentielt kan planlægningen for hhv. skovrejsningen og byudviklingen tilsammen medføre kumulative effekter.



Som beskrevet i afsnit 2.3.4 kan der forventes kumulativ landskabspåvirkning mellem skovrejsningen og byudviklingen i Eriksborg-området jf. Strukturplanen for Eriksborg. Den kumulative landskabspåvirkning vurderes overordnet set at være neutral, idet påvirkningen rummer både positive og negative elementer.

Udover Strukturplanen for Eriksborg er der ikke kendskab til eksisterende eller kommende planer eller projekter, der kan have kumulativ effekt med miljøpåvirkningerne fra skovrejsningen.

2.5 KONKLUSION

Der er i miljøvurderingen ikke konstateret konflikt med andre øvrige planlægning og programmer. Ligeledes er der ikke konstateret væsentligt negative påvirkninger for de undersøgte miljøtemaer, og det er på den baggrund vurderet, at der ikke er behov for afværgeforanstaltninger. Af samme årsag vurderes der ikke at være behov for overvågning ud over statens og kommunens eksisterende tilsyn og overvågning. Datagrundlaget for miljøvurderingen vurderes at være tilstrækkeligt, og der er ikke konstateret manglende oplysninger.

Miljøvurderingen afdækker flere positive effekter, herunder forbedret grundvandsbeskyttelse, forøget biologisk mangfoldighed, forbedrede rekreative muligheder og et øget CO₂-optag. Der er konstateret kumulative effekter for landskabet, når skovrejsningen ses sammen med udviklingsplanerne for den nye Eriksborg bydel. De to planer er udviklet i samspil og under hensyntagen til landskabet, og den kumulative landskabelige påvirkning er overordnet set vurderet at være neutral, idet den rummer både positive og negative elementer for landskabet.



3 HØRINGSSVAR

I perioden fra 8. oktober 2021 til 3. december 2021 fremlagde Naturstyrelsen 'Miljøvurderingen af samarbejdsaftalen om skovrejsning ved Eriksborg' i offentlig høring, jf. § 32 miljøvurderingsloven². I denne høringsperiode afholdt Naturstyrelsen og Silkeborg Kommune den 3. november 2021 et offentligt møde om samarbejdsaftalen og miljøvurderingen.

Der er i høringsperioden modtaget tre høringssvar. Det ene af disse er et samlet høringssvar fra fire berørte lodsejere, samt to høringssvar fra interesseorganisationer. Høringssvarene fremgår i deres fulde udstrækning i Bilag 5. Herunder følger et resumé af høringssvarene efterfulgt af bemærkninger til disse, og hvordan høringssvarene er taget i betragtning i forhold til samarbejdsaftalen og miljørapporten.

3.2 LODSEJERE

Høringssvaret er fremsendt af fire lodsejere, der tilsammen ejer ca. 80 % af projektområdet. Lodsejerne bemærker,

- at skovrejsningen begrundes af byudviklingsplanerne for Eriksborg mod Grauballe, men at de tilbydes landbrugsprisen for jorden, selvom denne danner grundlag for attraktive boligområder, der opkøbes til adskillig højere pris.
- at de har drevet landbruget med godt landmandsskab i mange år og med stolthed har forbedret arrondering og produktionsevne med henblik på overdragelse til kommende landmandsgenerationer.
- at de derfor under ingen omstændigheder ønsker, at den gode landbrugsjord konverteres til skov.

3.2.1 BEMÆRKNINGER TIL HØRINGSSVAR FRA LODSEJERE

Naturstyrelsen og Silkeborg Kommune anerkender arealernes værdi til landbrugsdrift og arbejdet med den mangeårige drift, der har været på disse.

Samarbejdsaftalen har et 20-årigt perspektiv for erhvervelse af jord. Alle erhvervelser gennemføres ved frivillige aftaler, i det omfang og med den nødvendige tidshorizont, der måtte være, før relevante lodsejere ønsker at sælge, mageskifte eller på anden måde afgive jord til projektet. Samarbejdsaftalens lange løbetid udtrykker samarbejdsparternes tålmodighed og interesse i at finde og afvente løsninger for alle parter, f.eks. ved at igangsætte en jordfordeling.

Projektområdets afgrænsning begrundes med ønsket om at beskytte drikkevandsressourcen samt behovet for rekreative områder i forhold til byudviklingsinteresser. Både i Naturstyrelsen og hos Silkeborg Kommune er udlægget af projektområdet sket i en afvejning af de forskellige arealinteresser.

Området, som samarbejdsaftalen omfatter, er ikke udlagt til byudvikling i Kommuneplan 2020-2032 og kan derfor ikke sælges som byggegrunde.

² LBK nr. 1976 af 27/10/2021: Bekendtgørelse af lov om miljøvurdering af planer og programmer og af konkrete projekter (VVM)



3.3 DANMARKS NATURFREDNINGSFORENING SILKEBORG

Danmarks Naturfredningsforening Silkeborg bakker op om Naturstyrelsens og Silkeborg Kommunes samarbejde om skovrejsning i Eriksborg.

Foreningen finder, at det er det rigtige sted at rejse skov. Først og fremmest fordi skoven vil beskytte drikkevandet, men også fordi placeringen af skoven netop her vil give mange af Eriksborgs nuværende og kommende beboere nem adgang til natur.

Foreningen ser det som vigtigt, at der ved etableringen af skoven fokuseres på naturen, så der over tid skabes en skov med et stort og alsidigt naturindhold. I den forbindelse ser foreningen positivt på, at en række vigtige forudsætninger for at kunne opnå dette er tænkt ind i projektet. Følgende elementer fremhæves:

- Lysåben natur, hvor ca. 1/3 af arealet vil indgå som lysåbne strøg, skovlysninger mv.
- Vådområder, med genetablering af naturlig hydrologi,
- Naturskov, med naturlig tilgroning og fri succession i en del af skoven.

Disse elementer er vigtige for at opnå en skov med mangfoldigt og rigt dyre- og planteliv. Foreningen ser frem til realiseringen og deltager gerne med viden om lokale forhold og forslag til projektets gennemførelse.

3.3.1 BEMÆRKNINGER TIL HØRINGSSVAR FRA DN SILKEBORG

Det værdsættes, at Danmarks Naturfredningsforening Silkeborg bakker op om projektet.

Skovrejsningsprojektets potentiale for naturen og biodiversiteten udgør en vigtig del af Naturstyrelsens retningslinjer for skovrejsning. Placeringen af projektområdet er nøje afvejet og fastlagt på baggrund af samarbejdsaftalens formål, som bl.a. er at etablere en bynær skov med fokus på rekreative muligheder, mere natur og CO₂-binding samt grundvandsbeskyttelse.

Naturstyrelsen ser frem til samarbejdet med foreningen om de konkrete skovrejsningsprojekter.

3.4 NATURBESKYTTELSE.DK

Peder Størup, der repræsenterer Naturbeskyttelse.dk bemærker, at Danmark står i en akut biodiversitetskriser med en stor andel truede arter. Der bør derfor i projektet tages størst muligt hensyn til naturen og de truede arters levesteder.

Naturbeskyttelse.dk finder ikke, at arealet er det mest velegnede til stop for landbrugsdrift, da det ikke støder op til eksisterende natur og peger i stedet på arealer sydøst for Grauballe.

Naturbeskyttelse.dk bemærker, at beskyttelse af grundvandet kan opnås på andre måder end ved skovrejsning, idet det ikke er nødvendigt at plante skov for at beskytte grundvandet. Alene det, at landbrugsdriften ophører, vil hindre forureninger.

Det anbefales, at plantning af træer begrænses til et minimum, og arealerne primært overlades til naturlig succession, samt at muligheden for græssende dyr såsom heste og kvæg tænkes ind i så store enheder som muligt.



3.4.1 NATURSTYRELSENS BEMÆRKNINGER

Høringssvaret stiller spørgsmålstejn ved projektområdets placering og foreslår en alternativ placering sydøst for Grauballe. Det foreslåede område er kommuneplanlagt til byudvikling i Eriksborg og er følgelig ikke en mulig alternativ placering.

Placeringen af projektområdet er fastlagt på baggrund af samarbejdsaftalens formål, som er at etablere en bynær skov med fokus på rekreative muligheder, mere natur og CO₂-binding samt grundvandsbeskyttelse.

Projektområdets afgrænsning er foreslået på baggrund af en screening, i hvilken en række miljøfaktorer er inddraget, herunder landskabskarakter, relevant planlægning, natur, fortidsminder, geologi, grundvand, overfladevand, klimatilpasning, rekreative muligheder, ejendomsstruktur og tekniske anlæg. Når alle de nævnte parametre er taget i betragtning, er den valgte placering vurderet at være den mest optimale, og hænger godt sammen med kommunens planer for og igangværende byudvikling.

Den primære grundvandsbeskyttelse består i, at jordbrugets anvendelse af gødning og sprøjtemidler ophører. Det anerkendes, at selve udtagningen af arealer fra landbrugsdrift eller omlægning til økologisk drift i sig selv har en grundvandsbeskyttende effekt. Skovrejsningen, som samarbejdsaftalen muliggør, medfører imidlertid, at arealer pålægges fredskovspligt. Fredskovspligt er en af de stærkeste bindinger i forhold til fremtidige ændringer af arealanvendelsen og vil bidrage til, at grundvandsressourcen er varigt beskyttet.

Det fremgår af Naturstyrelsens retningslinjer for skovrejsning, at lysåbne naturtyper, artsrige skovbryn, brede overgangszoner og arealer udlagt til naturlig tilgroning er vigtige elementer i skovrejsning. Konkret foreskriver retningslinjerne, at 10-15 % af det samlede areal, der på lang sigt skal være klædt i skov, udlægges til naturlig tilgroning, som et vigtigt tiltag i forhold til både at fremme biodiversitet, et varieret skovbillede og varierede naturoplevelser.

I forhold til muligheden for afgræsning fremgår det af Naturstyrelsens retningslinjer for skovrejsning, at der for skovrejsningsområdet som helhed skal udlægges mellem 10 og 40% af arealet til lysåbne arealer. Det kan eksempelvis være overdrev, ferske enge, lavmose eller vandhuller. Afgræsning kan bidrage til større variation, og den naturnære skovdrift, som praktiseres af Naturstyrelsen, åbner mulighed for, at græsning på sigt også kommer til at omfatte træbevoksede arealer sammen med de lysåbne arealer, dvs. græsningssskov.

De arealer, der tilplantes, bliver plantet ud fra naturnære principper for fremskynding af udviklingen mod skov. Der plantes blandingsbevoksninger, der efterligner de artssammensætninger og bevokningsstrukturer, der naturligt ville forventes udviklet på den enkelte lokalitet. Den naturnære tilgang betyder, at der langt overvejende plantes hjemmehørende arter, der understøtter udvikling af biodiversitet i bevoksninger, der samtidig vil være robuste over for de igangværende klimaforandringer. En naturnær robusthed, der giver fremtidige generationer fleksibilitet i forhold til at lægge vægt på *natur* eller *drift* eller andre formål i forvaltningen af nye skove.

Samarbejdsaftalen er en overordnet plan for den kommende skovrejsning, som – forudsat at arealopkøb bliver mulig - vil blive udmøntet i konkrete projekter for de enkelte dele af det samlede projektområde. Samarbejdsaftalen beskriver ikke elementerne i den konkrete projektering, men henholder sig på dette overordnede planniveau til Naturstyrelsens retningslinjer for statslig skovrejsning. Først når de konkrete projekter skal defineres, vil der blive taget stilling til placering og omfang af skovens elementer såsom lysåbne arealer, afgræsning og også til skovens rekreative elementer såsom stisystemer og rekreative faciliteter.



3.5 HØRINGSSVARENES INDFLYDELSE PÅ SAMARBEJDSAFTALEN

Naturstyrelsen og Silkeborg Kommune tager alle høringssvarene til efterretning og vil i den kommende proces have fokus på de opmærksomhedspunkter, som er fremkommet i høringen.

Høringssvarene understreger vigtigheden af samarbejdsaftalens lange løbetid for så vidt, at de store lodsejere indenfor projektområdet ikke ønsker at sælge deres jord for nærværende. Samarbejdsaftalens lange løbetid udtrykker samarbejdsparternes tålmodighed i forhold til jordkøb og ikke mindst interesse i at finde og afvente gode løsninger for alle parter.

Høringssvarene fra interesseorganisationerne giver ikke anledning til ændringer i forslaget til samarbejdsaftalen, idet de i vid udstrækning omhandler forhold, der henhører under den kommende projektering af skovrejsningen, såfremt arealopkøb bliver mulig inden for den 20-årige løbetid for samarbejdsaftalen.

4 AFVÆRGEFORANSTALTNINGER

Der er i miljøvurderingen af de enkelte miljøtemaer ikke identificeret behov for afværgeforanstaltninger.

5 OVERVÅGNINGSPROGRAM

Samarbejdsaftalen skaber en økonomisk ramme for skovrejsning i aftalens projektområde. Gennemførelse af skovrejsning forudsætter, at der er lodsejere, som vil sælge jord til projektet. Derfor er det på nuværende tidspunkt uvist, i hvor stort omfang samarbejdsaftalen fører til skovrejsning i løbet af de 20 år, den gælder, og ligeledes, hvornår og i hvilke etaper, skovrejsningen vil blive realiseret.

Når/hvis der købes jord til skovrejsningen, vil der blive udarbejdet en konkret plan for etablering af skovrejsningen. Den konkrete plan vil blive baseret på en grundig forundersøgelse af arealet, som er købt til skovrejsning, og en borgerinddragelse, hvor borgerne har mulighed for at komme med ideer og bemærkninger til planen. Dette medvirker til at sikre, at der ikke sker uønskede påvirkninger, som det er muligt at afbøde eller imødegå.

De konkrete projektetaper vil blive VVM-screenet i henhold til miljøvurderingslovens afsnit III. Her vil der blive foretaget en screening af de konkrete skovrejsningsprojekter i forhold til virkninger på miljøet.

Flere af de påvirkninger, som skovrejsningen vil medføre, overvåges i eksisterende overvågningsprogrammer. Således overvåges udledning af næringsstoffer til vandmiljøet i forbindelse med Miljøstyrelsens Nationale Overvågningsprogram for Vandmiljø og Natur (NOVANA). Som en del af NOVANA-programmet har staten etableret en landsdækkende grundvandsovervågning. Endvidere overvåges vandkvaliteten i indvindingsboringerne tilknyttet Grauballe Vandværk. Silkeborg Kommune fører desuden tilsyn med kommunens beskyttede natur og vandløb. Statens NOVANA program indeholder også et element af overvågning af bilag IV-arter. Der er således eksisterende overvågning af vand- og naturforekomster i og omkring projektområdet.

Kommunens almindelige overvågning af trafikale forhold, herunder parkeringsmuligheder ved rekreative områder, vurderes at dække behovet for overvågning i forhold til miljøtemaet Befolkning og rekreative forhold. Overvågningsprogrammet for samarbejdsaftalen for skovrejsning ved Eriksborg udgøres af



ovennævnte eksisterende statslige og kommunale overvågning. Det vurderes ikke nødvendigt at supplere med yderligere overvågning, idet der ikke er identificeret væsentlige negative miljøpåvirkninger.

6 SAMMENFATNING

Samarbejdsaftalen skaber en økonomisk ramme for opkøb af jord til skovrejsning i aftalens projektområde. Gennemførelse af skovrejsning forudsætter, at der er lodsejere, som frivilligt vil sælge jord til projektet. Høringssvaret fra de store lodsejere i projektområdet tydeliggør, at det på nuværende tidspunkt er uvist, i hvor stort omfang samarbejdsaftalen fører til skovrejsningen i samarbejdsaftalens 20-årige periode. Samarbejdsaftalens lange løbetid udtrykker imidlertid parternes tålmodighed og interesse i at afvente, finde og igangsætte gode løsninger for alle parter, f.eks. via jordfordeling.

Hvis det bliver muligt at købe jord til skovrejsning, vil der blive udarbejdet en konkret plan for etablering af skovrejsningen. Den konkrete plan vil blive baseret på en grundig forundersøgelse af arealet, og en borgerinddragelse med dialog med borgerne, hvor de kan bidrage med ønsker, ideer og bemærkninger til planen. Dette medvirker til at sikre, at der ud fra en samlet afvejning ikke sker, eller kun i begrænset omfang sker, uønskede påvirkninger. De konkrete planer for de enkelte projektetaper vil blive VVM-screenet i henhold til miljøvurderingslovens afsnit III. Her vil der blive foretaget en screening af de konkrete planer i forhold til virkninger på miljøet.

Der er i miljøvurderingen af samarbejdsaftalen hovedsageligt konstateret positive miljøpåvirkninger og enkelte mindre negative påvirkninger. Der er ikke konstateret væsentlige miljøpåvirkninger, og der vurderes derfor ikke at være behov for afværgeforanstaltninger.

Flere af de påvirkninger, som skovrejsningen vil medføre, overvåges i eksisterende overvågningsprogrammer, der varetages af hhv. staten og kommunen. Naturstyrelsens skovrejsning er både FSC- og PEFC certificeret som bæredygtig skov. Certificeringen betyder at der regelmæssigt laves uafhængige kontroller, såkaldte audits, af om reglerne følges. På baggrund af ovennævnte forhold vurderes der ikke behov for særskilt overvågning af skovrejsningens indvirkning på miljøet.



7 REFERENCER

- /1/ Naturstyrelsens publikation "Statslig skovrejsning – Rammer og retningslinjer", september 2019.
https://naturstyrelsen.dk/media/277194/retningslinjer-for-statslig-skovrejsning_vnov2019.pdf
- /2/ Silkeborg Kommunes Kommuneplan 2020 – 2032. [Forside - Kommuneplan 2020 - 2032 - Silkeborg Kommune \(niras.dk\)](#)
- /3/ Udviklingsplan for Eriksborg på kommunens hjemmeside: [Eriksborg udviklingsplan.pdf](#)
- /4/ Strukturplan Eriksborg Etape 1 på kommunens hjemmeside: [strukturplan.pdf](#)
- /5/ Miljøstyrelsens grundvandskortlægning www.mst.dk
- /6/ Aske Skovmand; Nielsen, Anders Busse, 2008: Bynær skovrejsning – en grøn fordel og en god forretning: <https://forskning.ku.dk/soeg/result/?pure=da%2Fpublications%2Fbynaer-skovrejsning%2875bf0e70-d4d9-11dd-9473-000ea68e967b%29.html>
- /7/ Københavns Universitet, 2018: Sæt pris på naturen – 25 års værdisætningsstudier i Danmark: <https://www.e-pages.dk/ku/1379/>
- /8/ Silkeborg Kommunes Klimastrategi og Klimaplan 2020-2032: [Silkeborg Kommune skal være mere grøn og bæredygtig - Silkeborg Kommune](#)
- /9/ Københavns Universitet, 2019: Johannesen, V.K., Nord-Larsen, T., Vesterdal, L., & Bentsen, N. S. (2019). Kulstofbinding ved skovrejsning.



BILAG 1 - HØRINGSSVAR

HØRINGSSVAR FRA LODSEJERE

Til Naturstyrelsen

Hermed vedhæftet "**Høringssvar - miljøvurdering af samarbejdsaftalen om skovrejsning ved Eriksborg**"

Med venlig hilsen

Fam. Brendstrup
"Nissetgård"
Nisset Sønderhede 3
8632 Lemming
nisset@post10.tele.dk
Tlf. 86859025

†Eriksborg Skov", den 2. december 2021

"Høringssvar- miljøvurdering af samarbejdsaftalen om skovrejsning ved Eriksborg"

Vi er 4 landmænd mellem Grauballe og Nisset, som ejer ca 80% af de 300 ha, der er planlagt at skulle indgå i Eriksborg Skov.

Eriksborg Skov er begrundet af byudviklingsplanerne "Eriksborg" mod Grauballe, hvor der planlægges attraktive boliger med kort afstand til skov og grønne områder. Vi bliver tilbudt landbrugsprisen for vor jord, som er med til at danne grundlag for de attraktive boligområder, der så opkøbes til adskillige gange prisen på landbrugsjord.

Vi har i mange år drevet vore landbrug i overensstemmelse med godt landmandsskab, hvilket vi er stolte af. Vi har også med stolthed gennem mange års arbejdsindsats forbedret arrondering og produktionsevnen på vore jorde. Dette med henblik på at overdrage vore veldrevne landbrug til kommende landmandsgenerationer.

Derfor kan vi under ingen omstændigheder acceptere, at vor gode landbrugsjord konverteres til skov.

Med venlig hilsen

Bjarne Andersen, Nissetvej 51

Jørgen Andersen, Grauballevej 20

Frede Riisberg, Hyrdemosevej 5

Jørgen Brendstrup, Nisset Sønderhede 3



HØRINGSSVAR FRA DANMARKS NATURFREDNINGSFORENING SILKEBORG

Høringssvar – miljøvurdering af samarbejdsaftalen om skovrejsning ved Eriksborg

Danmarks Naturfredningsforening Silkeborg støtter Naturstyrelsens og Silkeborg Kommunes samarbejde om skovrejsning i Eriksborg, som beskrevet i projektbeskrivelsen ”Forslag til samarbejdsaftale om bynær og grundvandsbeskyttende skovrejsning”.

Vi bakker fuldt og helt op om projektet og det gør vi, dels fordi skov er en vigtig naturtype, som vi har for lidt af i Danmark og dels fordi vi finder det vigtigt, at vores drikkevand beskyttes, så også kommende generationer kan glæde sig over adgang til rent drikkevand direkte fra hanen.

Endvidere syntes vi, at det er det rigtige sted at rejse skov. Først og fremmest fordi skoven vil beskytte vores drikkevand, men også fordi placeringen af skoven netop her vil give mange af Eriksborgs nuværende og kommende beboere nem adgang til natur. Og vi syntes, det er positivt, at Silkeborg Kommune gør noget for at leve op til kommunens målsætning om, at kommunens borgere skal have adgang til natur indenfor en afstand af maks. 500 meter fra deres bolig.

Vi ser det som vigtigt, at der ved etableringen af skoven fokuseres på naturen, så der over tid skabes en skov med et stort og alsidigt naturindhold. I den forbindelse glæder det os, at en række vigtige forudsætninger for at kunne opnå dette er tænkt ind i projektet. Det drejer sig om følgende elementer:

Lysåben natur hvor der lægges op til, at ca. 1/3 af arealet etableres som større lysåbne strøg, skovlysninger, søer og andre typer af lysåben natur.

Vådområder hvor overfladevandets naturlige hydrologi planlægges genetableret.

Naturskov der indebærer, at en del af skoven etableres ved naturlig tilgroning og overlades til fri succession.

Disse tiltag kan ikke stå alene, men de er vigtige elementer i bestræbelserne på at opnå en skov med et mangfoldigt og rigt dyre- og planteliv.

Vi har stor forståelse for, at det kan være en svær og tung beslutning at skulle sælge jord, man måske har dyrket gennem flere generationer, men vi står i en biodiversitetskrise og håber derfor, at mange - meget gerne alle - berørte lodsejere bakker op om projektet og sælger den nødvendige jord.

Vi ser frem til realiseringen af dette ganske store skovrejsningsprojekt og deltager gerne i projektet med viden om lokale forhold og forslag til projektets gennemførelse.

Med venlig hilsen

Pernille Ingemann Willy Retvig

Danmarks Naturfredningsforening Silkeborg

Silkeborg, den 2. december 2021



HØRINGSSVAR FRA NATURBESKYTTELSE.DK

Til Naturstyrelsen Søhøjlandet

3.12.2021

Vedr: Høringsvar – miljøvurdering af samarbejdsaftalen om skovrejsning ved Eriksborg.

Vi har følgende bemærkninger.

Danmark står i en akut biodiversitetskrise med en stor andel truede arter. Når der tages jord ud af drift, bør udtagningen derfor ske med størst mulig gevinst for naturen og med afsæt i de truede arters levesteder.

Vi har på den baggrund følgende bemærkninger:

1. Vi finder ikke, at arealet er det mest velegnede til stop for landbrugsdrift, da det ikke støder op til eksisterende natur. Vi vil opfordre til, at placering af de arealer, der udtages, genovervejes. Det kunne være sydøst for Grauballe. Området støder op til Gudenådalens skrænter og eksisterende natur, der rummer langt flere sjældne og truede arter, hvorfra de kan sprede sig til de udtagne arealer.
2. Beskyttelse af grundvandet kan opnås på andre måder end ved skovrejsning. Grundlæggende er det ikke nødvendigt at plante skov for at beskytte grundvandet, for alene det, at landbrugsdriften ophører, vil stoppe potentielle forureninger.
3. Vi vil anbefale, at plantning af træer begrænses til et minimum, og arealerne primært overlades til naturlig succession. Danmarks truede arter har mere gavn af lysåbent landskab med gamle træer og spredte buske end plantede træer, der tager sol og plads fra urtevegetation, som fx bier og sommerfugle har brug for. Dertil er der en stor besparelse i ikke at skulle plante og pleje en trækultur. Midlerne kan i stedet bruges på naturforbedrende tiltag i området. Er det bestemte træarter, der mangler, kan der indplantes holme af dem, hvorfra de kan sprede sig til resten af området.
4. Det vil være gavnligt at tænke muligheden for græssende dyr ind som heste og kvæg i så store enheder som muligt. Muligheden vil være afhængig af ejerskab og lodsejerønsker. Overordnet vil det være hensigtsmæssigt, at der i planlægningen tænkes den mulighed ind, og at der sættes nogle rammer op for, hvordan det i så fald kan gribes an, fx max. antal dyr pr. hektar og type af hegn. Heste og kvæg kan holdes inde med 2-eltråde på 90 cm højde, der ikke påvirker hjortevildtet.

Vi håber, at I vil tage vores forslag med i jeres overvejelser og den videre planlægning.

Med venlig hilsen

Peder Størup
Naturbeskyttelse.dk



BILAG 2 – SAMARBEJDSAFTALE (SELVSTÆNDIGT DOKUMENT)

BILAG 3 – AREALSCREENING (SELVSTÆNDIGT DOKUMENT)

BILAG 4 – AFGRÆNSNINGSNOTAT OG MILJØSCREENING
(SELVSTÆNDIGT DOKUMENT)

BILAG 5 – MILJØRAPPORT (SELVSTÆNDIGT DOKUMENT)