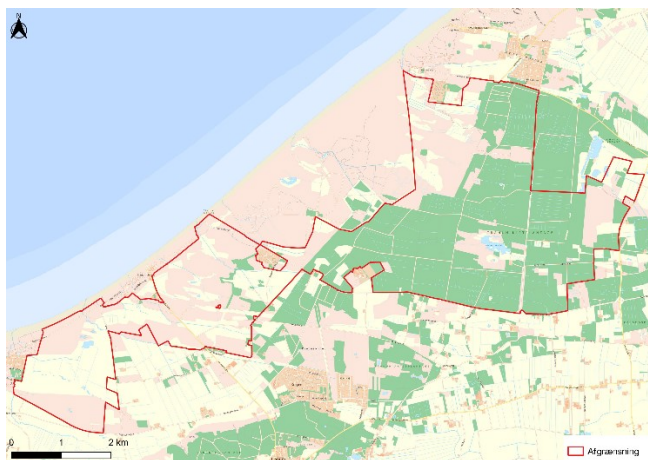




# Naturnationalpark Tranum



Figur 1. Naturnationalpark Tranum

**Naturnationalpark Tranum på ca. 2.700 hektar ligger i Jammerbugt Kommune langs med Jammerbugtens kyst mellem Rødhus og Slettestrand.**

Naturnationalpark Tranum skal bidrage til at styrke biodiversiteten i området. Målet er at opnå et økosystem med naturlige processer og dynamikker samt en minimal grad af forvaltning. Samtidig skal naturnationalparken bidrage til spændende naturoplevelser og forskellige former for friluftsliv i området. Naturen og biodiversiteten har førsteprioritet.

## Natur og historie

Naturnationalpark Tranum omfatter plantage med mange lysninger, enge og græsningsletter, klitheder, grønne og grå klitter samt klitlavninger. Området er overalt dækket af flyvesand, dels som et jævnt lag over sletten og dels som klitter.

Tranum Klitplantage er anlagt af staten i første halvdel af 1900-tallet med sandflugtsdæmpning og produktion af træ for øje.

Der er høj grundvandsstand i området, og afvandingen er derfor massiv – der er gennem årene med forstlig drift etableret ca. 150 km grøfter i naturnationalparken.

Af de lysåbne arealer i Naturnationalpark Tranum er ca. 80 % beskyttet natur, og særligt er de store sammenhængende hedearealer karakteristiske for

## Områdets historie

Tranum Klitplantage ligger på hævet havbund og er kendetegnet af store atlantiske klitheder. Omfattende sandflugt har skabt både slette- og klitlandskaber. Området er tyndt befolket.

## Beskrivelse af området

Store dele af Naturnationalpark Tranum er tilplantet i første halvdel af 1900-tallet, fortrinsvis med de oversøiske træarter sitkagran og contortafyr. I plantagen er der også store områder med skovfyr og islæt af gammel birk, vekslende med større og mindre åbne partier og vandområder.

	Nuværende anvendelse i ha
Løvskov	200
Nåleskov	950
Lysåben natur	1.550
Total	ca. 2.700
Hegnslængde	ca. 50 km

## Særlige arter

Hedepletvinge (rødlisteret som truet), vendehals og storspove (begge rødlistede som sårbare), dværqsiv, svømmende sumpskærm, vandportulak (alle rødlistede).

området. Dele af de store åbne arealer mod vest er tidligere landbrugsarealer. De nordligste af disse har været drevet som landbrug indtil for 10-15 år siden, og her ses tydeligt, at man har dyrket arealerne, hvor man kunne, og har ladet arealer, der var for klitprægede, være uopdyrkede.

Området huser Danmarks tre mest almindelige hjortearter; kronstyr, dådyr og rådyr. Der er ynglende traner, forskellige truede arter som dagsommerfuglen hedepletvinge, fuglene vendehals og storspove samt plantearter som dværqsiv, svømmende sumpskærm og vandportulak.

## Hvad kommer der til at ske?

Hovedformålet med naturnationalparken er at forbedre biodiversiteten. Det betyder, at både skovdrift og landbrugsdrift vil ophøre, så naturen får mere plads til at udvikle sig og over tid blive mere varieret.

Store, sammenhængende arealer, mosaikken af naturtyper, de flydende overgange mellem lysåbne og skovdækkede arealer samt dynamik i skovbunden, er nogle af de vigtigste parametre for, at mange arter af dyr, planter og svampe kan trives i området. Et af hovedgrebene i Naturnationalpark Tranum er derfor at skabe dynamik i naturen via helårsgræsning med forskellige arter af store plan- tædende pattedyr.

Til at supplere græsningen af den eksisterende naturligt fritlevende kron- og dådyrbestand udsættes kreaturer og heste (stude og vallakker) i naturnationalparken. For at holde kreaturer og heste inde opsættes et almindeligt, kraftigt to-trådet kreaturhegn, der er ca. 1 meter højt. Hegnet skal holde kreaturer og heste inde, men ikke hegne mennesker ude. Vilde dyr som for eksempel kronvildt, dåvildt, råvildt, ræv og hare kan frit passere hegnene.

Mere end 600 ha af naturnationalparkens ca. 2.700 ha er bevokset med de ikke hjemmehørende træarter sitkagran, søjlegran, contortafyr og fransk bjergfyr. Disse arealer konverteres i løbet af de første ca. 25 år til lysåben skov med danske træarter som for eksempel eg, birk, skovfyr, pil og rødel. Fældningen af de ikke hjemmehørende træer tilrettelægges, så der i videst muligt omfang til stadighed vil være skovpræg på arealerne.

Under hensyntagen til, at der ikke må skabes problemer for naboer og at nødvendig infrastruktur bevares, skal der skabes så naturlig hydrologi som muligt i naturnationalparken. Konkret betyder det, at ca. 100 km af de ca. 150 km grøfter, der i dag er i naturnationalparken, nedlægges. Grøfterne nedlægges i takt med, at fældningen af ikke hjemmehørende træarter færdiggøres på arealerne.

Naturnationalparken skal give mulighed for gode natur- og friluftoplevelser, og det er vigtigt at

sikre menneskers adgang. Derfor etableres fire hovedindgange, hvorfra der vil være adgang til en kortere vandrerute og et udsigtspunkt. Ved to af de fire hovedindgange sikres god tilgængelighed for bevægelseshæmmede.

Der etableres yderligere ca. 60 låger ind i naturnationalparken. Endelig etableres en gennemgående vandrerute og en riderute hele vejen rundt om naturnationalparken med tilknyttede riderutesløjfer.

Der vil være fokus på god dyrevelfærd, som der føres tilsyn med. Samtidig vil effekten på biodiversitet samt Naturnationalpark Tranums påvirkning af den rekreative anvendelse og oplevelse blive undersøgt.

## Baggrund og inddragelse

I december 2020 indgik regeringen og Radikale Venstre, Socialistisk Folkeparti, Enhedslisten og Alternativet aftale om Natur- og Biodiversitetspakken, herunder etablering af skønmæssigt yderligere 13 nye naturnationalparker ud over de allerede igangsatte naturnationalparker i Fussingø og Gribskov. I april 2021 tog regeringen sammen med aftalepartierne bag Natur- og Biodiversitetspakken beslutning om, hvor de tre næste naturnationalparker skulle placeres. Det drejer sig om Almindingen på Bornholm, Stråsø mellem Ringkøbing, Herning og Holstebro, samt Tranum ved Jammerbugt.

I planlægningsfasen er både forskere, de landsdækkende interesseorganisationer og lokale borgere og brugere blevet involveret. Faglige input, holdninger og lokale hensyn fra de tre arbejdsgrupper er søgt indarbejdet i projektforslaget for naturnationalparken, som har været i offentlig høring i 8 uger. Med den politiske godkendelse af projektbeskrivelsen for Naturnationalpark Tranum kan det videre arbejde med bl.a. myndighedstilladelser gå i gang. Naturnationalparken er således ét skridt nærmere etablering.