



Natura 2000- plejeplan

for lysåbne naturtyper og arter
på Naturstyrelsens arealer
2. planperiode 2016-2021
i Natura 2000-område nr.

N52 Salten Å, Salten Langsø, Mossø og søer
syd for Salten Langsø og dele af Gudenå

Titel:

Natura 2000-plejeplan for lysåbne naturtyper og arter på Naturstyrelsens arealer.

2. planperiode 2016-2021 i Natura 2000-område nr. N52 Salten Å, Salten Langsø, Mossø og søer syd for Salten Langsø og dele af Gudenå

Udgiver:

Naturstyrelsen
Gjøddinggård
Førstballevej 2
7183 Randbøl
www.nst.dk

År:

2017

Foto:

Lasse Werling

Kort:

Naturstyrelsen, på baggrund af kortmaterialer i henhold til tilladelse G18/1997 (Kort og Matrikelstyrelsen)

ISBN nr.

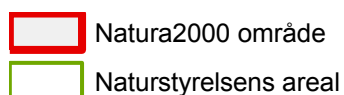
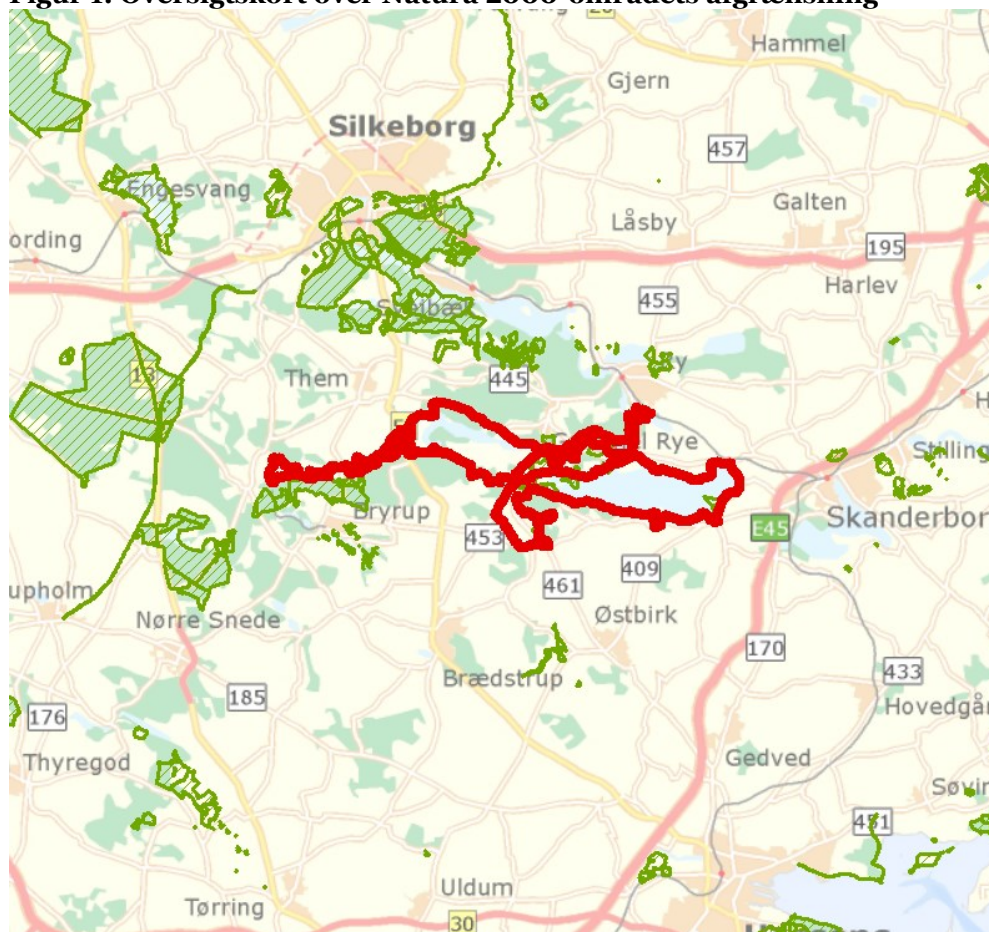
Må citeres med kildeangivelse.

1. Generelt

Der er 20. april 2016 offentliggjort Natura 2000-planer for 252 områder i Danmark.

Denne plejeplan følger op på Natura 2000-planen for område N52 Salten Å, Salten Langsø, Mossø og søer syd for Salten Langsø og dele af Gudenå og vedrører Naturstyrelsens arealer på samlet ca. 178 ha.

Figur 1: Oversigtskort over Natura 2000-områdets afgrænsning



I denne plejeplan er arealer og indsats opdelt på henholdsvis lysåbne naturtyper og arter knyttet til de lysåbne naturtyper. Bemærk, at Naturstyrelsens samlede arealforvaltning i området er omfattet af flere planbestemmelser og retningslinjer end dem, der findes i denne plan. For supplerende læsning herom henvises til driftsplanen og det tilhørende naturplejeark, som kan findes på Naturstyrelsens hjemmeside www.nst.dk.

Naturstyrelsen har udarbejdet et resumé af plejeplanen, som indgår i en kommunal Natura 2000-handleplan. Dette resumé er vedlagt som bilag 1.

Plejeplanen gælder for perioden 2016 -2021 og skal således senest være gennemført med udgangen af år 2021. Plejeplanen vil forsat være gældende efter 2021 og efterfølgende alene blive ajourført, når der foretages ændringer i udpegningsgrundlaget for Natura 2000-området, ændringer i Natura 2000- eller driftsplanlægningen eller ændringer i øvrige forhold, der måtte give anledning til at ajourføre plejeplanen.

På baggrund af nærværende plejeplan udarbejdes et naturplejeark, der er et bilag til enhedens driftsplanlægning, hvor de specifikke plejetiltag vil være beskrevet på lokalitetsniveau, med bl.a. angivelse af naturtilstand, plejemål, plejetiltag, udløb og prioritering (tidsfølge).

Grundlag for prioriteringer og valg

Natura 2000-planen udgør grundlaget for plejeplanens prioriteringer og valg. I de tilfælde hvor der har været forudset en modstrid mellem hensyn til forskellige arter og/eller naturtyper på områdets udpegningsgrundlag, har Natura 2000-planen allerede foretaget denne prioritering.

Overvågning

Natura 2000-indsatsen bliver løbende overvåget i forhold til udpegningsgrundlag og naturværdier via NOVANA overvågningsprogram. Desuden afrapporterer Danmark den nationale indsats vedrørende habitat- og fuglebeskyttelsesdirektiverne til EU-kommissionen hvert 6. år.

I 2016-18 foretager Styrelsen for Vand- og Naturforvaltning (SVANA) genkortlægning og tilstandsvurdering på alle arealer (lysåbne naturtyper og skovnaturtyper), og resultatet forventes at indgå i kommende basisanalyser for hvert enkelt område i 2019.

Få adgang til MiljøGIS overvågningsdata fra basisanalysen her:

<http://miljoegis.mim.dk/cbkort?profile=natura2000planer2h2014>

2. Områdebeskrivelse

Natura 2000 området udgør hele 4.470 ha og er en del af det midtjyske søhøjland og omfatter et smalt bælte i den østlige del af Salten Ådal, Salten Langsø og dele af skovområderne på nord- og sydsiden af søen, ådalen omkring Gudenåen fra Voervadsbro til Gudensø samt Mossø, der afgrænser området mod øst.

Området nord og syd for Salten Langsø er fortrinsvis nåle- og løvskov, men der er også arealer med hede, mose og eng. Området er rigt på dødishuller med lobeliesøer, brunvandede søer eller hængesæk af tørvemosser. Gudenådalen skærer området fra syd mod nord umiddelbart øst for Salten Langsø. Gudenåen løber gennem Mossøs vestlige del og fortsætter den nordpå til Gudensø efter at have modtaget tilløbet fra Salten Langsø. I Gudenådalen ligger flere betydelige eng-, kær- og moseområder, bl.a. Springbjerg Mose længst mod syd, Klosterkær ved Gudenåens udløb i Mossø, Odderholm mellem Mossø og Gudensø og Skærbro Kær længst mod nord.



De store søer og vandløb omgivet af skov i et forholdsvist uforstyrret område gør området velegnet som yngle- og rasteområde for mange fuglearter.

De væsentligste naturforvaltningsmæssige opgaver i området knytter sig til fortsat sikring af sammenhængende drift og rydning af vedplanter på de lysåbne naturarealer.

For en uddybende beskrivelse af Natura 2000-området, herunder præsentation af udpegningsgrundlaget for området, henvises til [Natura 2000-planen](#). På SVANAs hjemmeside kan der også findes forklaring af begreber mv.

Figur 2: Kort over Naturstyrelsens arealer i Natura 2000-området.



-  Natura2000 område
-  Naturstyrelsens areal

De statsejede arealer i Natura 2000-området udgør ca. 178 ha og koncentrerer sig, bortset fra et par mindre lodder, omkring området ved vestenden af Mossø og op mod Gudensø.

Naturstyrelsens arealer i området fordeler sig ret ligeligt mellem tørre arealer overvejende med skov og overdrev og fugtige til meget vådbundprægede arealer med decideret sumpe, engarealer og elle- og askemoser der flere steder står som galleriskov langs vandløb og søer. Op mod Sukkertoppen og på mindre arealer ud mod Gudensø findes desuden mindre arealer med gammel bøgeskov.

Overdrevsarealerne og store dele af engene er i drift med græsning. Elle- og askemoserne er de fleste steder opstået som følge af manglende drift af engarealer. De har efterhånden nået en modenhedsfase der gør dem interessante for mange fugle.

Dyrelivet er generelt rigt og varieret. Med mange fugle, flagermus, krybdyr, en del padder og insekter, hvoraf især vandlevende arter er talrige.

Tabel a: Kortlagte lysåbne naturtyper i plejeplanen

Lysåbne naturtyper (ha)		
	Naturtype	Total
6230	Surt overdrev	6,1
6410	Tidvis våd eng	4,7
7140	Hængesæk	0,0
7230	Rigkær	8,6
4030	Tør hede	0,4
I alt		19,9

Desuden er der i udpegningsgrundlaget nævnt følgende arter, der forekommer, eller har potentiale til at kunne indfinde sig, i Naturstyrelsens dele af Natura 2000-området:

- Stor vandsalamander (H48)
- Odder (H48)
- Damflagermus (H48)
- Bæklampret (H48)
- Rørhøg (F35)
- Isfugl (F35)
- Plettet rørvagtel (F35)

3. Status for gennemførelse og erfaringer fra 1. plejeplanperiode

Plejeplanen for 1. planperiode omfattede fortsat løbende græsning på enge og overdrev samt enkeltstående indgreb i planperioden med rydning af opvækst på enge og overdrev når opvæksten begyndte at blive et problem for tilstanden på de lysåbne naturtyper.

Naturtyperne er plejet som anført i plejeplanen med græsning. Der er desuden ved hjælp af Skanderborg Kommune i 2014 etableret en fællesgræsning på Lindholm Hoved, hvor Naturstyrelsen areal også indgår. Derudover er der med projektledelse i Horsens Kommune lavet en stor græsning i Klosterkæret. Denne blev påbegyndt i 2011 og omfatter ligeledes Naturstyrelsen arealer.

Opvækst i rigkær er blevet ryddet i takt med at tilgroningen har udgjort en trussel for den lysåben naturtype, det gælder på Odderholm, Klosterkæret og Lindholm Hoved. Her er flere gange og med godt resultat anvendt en brakpudser med meget store ballondæk.

Et mindre område med tidvis våd eng i Ny Vissingkloster på 0,30 ha skulle ryddes for opvækst i 1. plejeplanperiode. Dette skete imidlertid ikke og indsatsen planlægges gennemført tidligt i 2. plejeplanperiode.

Det fremgår desuden af plejeplanen at der skal gennemføres en artsspecifik artspleje for rørhøg hvor opvækst skal ryddes og der skal etableres et nyt levested for stor vandsalamander.

I forhold til rørhøg er der blevet ryddet pilekrat og anden opvækst ud mod Lindholm Hoved ligesom der er ryddet for pilekrat tæt på fugletårnet og i Klosterkæret generelt. Denne naturpleje fortsættes af hensyn til at sikre at de eksisterende arealer udvikles mod rigkær og tidvis våd eng. Herved sikres levestedet for rørhøg og plettet rørvagtel.

På marken øst for Klostermølle er der i 2008 etableret 2 stk. vandhuller som levested for stor vandsalamander. Disse vandhuller er velegnede levesteder for padder i dag.

Naturstyrelsen har dermed gennemført en evaluering i form af en statusopgørelse og overvejelser om hvilke erfaringer, der kan drages af første planperiode. Med baggrund i denne evaluering kan Naturstyrelsen konkludere, at de planlagte indsatser er gennemført i plejeperioden for Naturstyrelsens arealer og at disse indsatser har bidraget positivt til opfyldelse af Natura 2000-planens målsætninger.

Tabel b: Status for gennemførelse af plejeplanens mål for 1. planperiode 2009-2015.

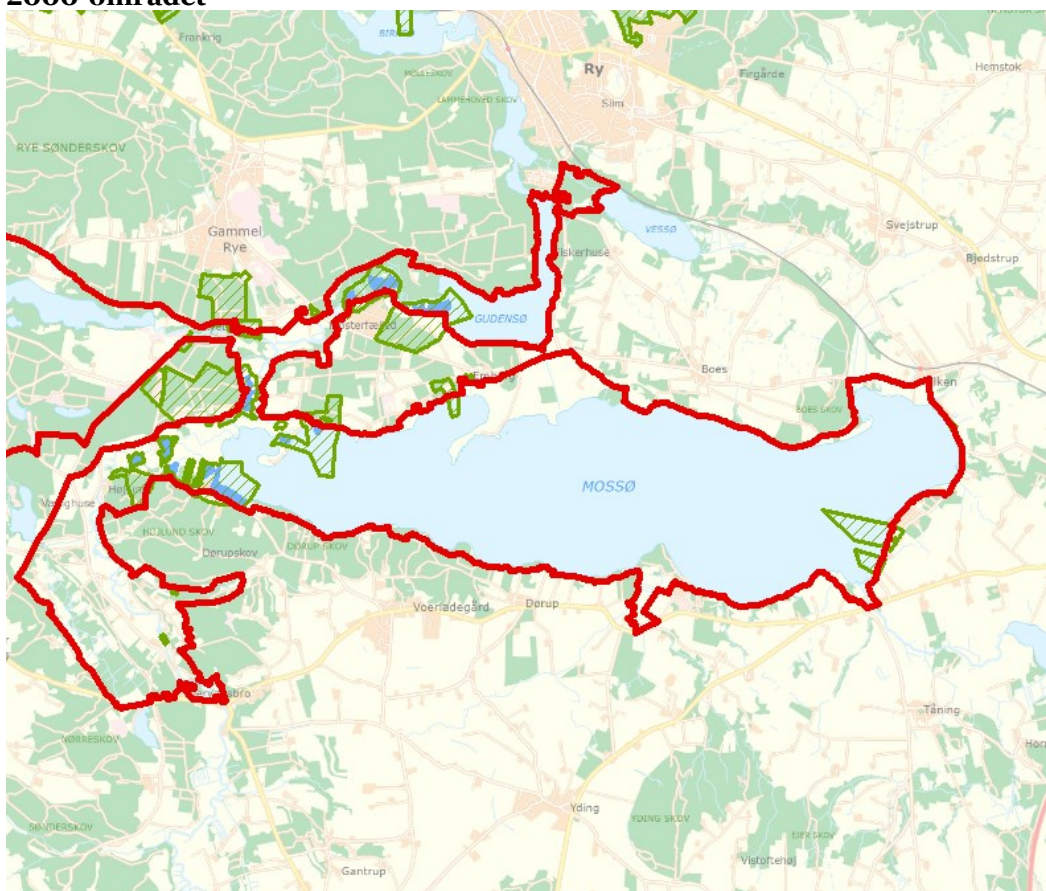
Gennemførte indsatser (antal)	22	Gennemførte indsatser (areal)	19 ha
Ikke-gennemførte indsatser (antal)	1	Ikke-gennemførte indsatser (areal)	0,30 ha


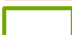
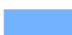

Tabel c: Oversigt over konkrete indsatser der ikke er gennemført med begrundelse

Natur type	Naturtype navn	Plejemål	Plejetiltag	ha	Begrundelse for manglende gennemførelse
6410	Tidvis våd eng	Naturtype-bevarende pleje	Rydning af opvækst	0,30	Arealet græsses nu, men arealet er ikke ryddet for opvækst. Opgaven udføres i stedet tidligt i 2. plejeperiode.

4. Mål og plejetiltag

Figur 3: Oversigt over lysåbne naturtyper og planlagte indsatser i Natura 2000-området



-  Natura2000 område
-  Naturstyrelsens areal
-  Lysåbne habitatnaturtyper med planlagt indsats
-  Lysåbne habitatnaturtyper uden planlagt indsats

Plejeplanen er udarbejdet i overensstemmelse med Natura 2000-planens målsætninger og adresserer konkret følgende områdespecifikke retningslinjer fra Natura 2000-planens indsatsprogram:

- Der sikres sammenhæng mellem forekomster af surt overdrev (6230) og rigkær (7230) med henblik på at gøre arealet mere robust overfor klimaændringer, for at mindske randpåvirkninger fra omkringliggende landbrugsarealer og for at bidrage til etablering af større driftsenheder.
- Der gennemføres en grundlæggende indsats på hedearealer med henblik på forbedring af naturtilstanden ved enten efterfølgende pleje eller periodevis rydning/skrælning/afbrænding.

- Naturstyrelsen skal være særlig opmærksom på skovbevokset tørvemose (91DO), som har en væsentlig forekomst i området (jf. områdets målsætning) og er i tilbagegang.

I dette afsnit beskrives Naturstyrelsens *mål* for de ovenstående lysåbne naturtyper og arter i denne planperiode. Der kan være flere mål for et givent areal med en naturtype, og det samme kan være tilfældet for en art.

Desuden præsenteres de typer af *plejetiltag*, som Naturstyrelsen vil anvende på baggrund af Naturstyrelsens erfaringer og bedste viden om naturpleje, der blandt andet omtales i det vejledende indsatskatalog for Natura 2000-plejeplanlægning for lysåbne naturtyper, Skov- og Naturstyrelsens Naturplejestrategi (1999), Naturstyrelsens plejebog om 'Græsning og høslæt i naturplejen', Naturstyrelsens plejebogsserie for henholdsvis overdrev, ferske enge, søer, strandenge, hede, mose, små vandhuller samt Naturstyrelsens Naturportal.

På et areal kan der forekomme mere end én slags plejetiltag, ligesom der kan være fastlagt flere tiltag for en art.

Arealtallene i tabellerne udtrykker Naturstyrelsens vurdering af omfanget af de enkelte plejetiltag, der vil blive gennemført i plejeplanens periode. I naturplejearket der ligger som bilag til driftsplanen fremgår Naturstyrelsens vurdering af plejebehovet for de løbende samt enkeltstående plejetiltag, herunder med en angivelse af lokaliteten, en prioritering af tidsfølgen på plejetiltagene, naturtilstanden og plejebehovet.

Plejemål og plejetiltag for lysåbne naturtyper

Der vil på de lysåbne naturtyper i dette Natura 2000-område blive foretaget *løbende* pleje, med henblik på opretholdelse af den eksisterende naturtype i form af græsning på ca. 37 ha, rydning af opvækst på ca. 38 ha og slåning på ca. 6 ha, jf. nedenstående skemaer.

Der foretages endvidere *enkeltstående* indgreb i form af hegning til græsning på ca. 38 ha og rydning af bevoksning på 0,6 1,2 ha.

Der sikres sammenhæng mellem forekomster af rigkær og surt overdrev i området omkring Klosterkæret, hvor der findes en stor koncentration af rigkær. Herfra er der sammenhæng til naturarealer mod nord til Ny Vissingkloster (overdrev), Lindholm Hoved (rigkær), Odderholm (rigkær) og Dalgård (overdrev), øst for Klosterkæret er der sammenhæng til Klostermølle med rigkær og overdrev. Sammenhængen sikres ved at fortsætte og evt. udvide de store græsningsprojekter kombineret med fortsat pleje af arealerne med græsning og rydning af opvækst.

Der undersøges om der er mulighed for at sammenkæde forekomster af surt overdrev på Dalgård med rigkær på Odderholm ved en eventuel sammenkædning af de to isolerede græsningsprojekter. Arealerne plejes ved fortsat græsning i eksisterende hegn kombineret med sædvanlig rydning af spredt opvækst.

Der iværksættes en rydning af eksisterende bevoksning på Dalgård der udvikles mod lysåben græsningskov med overdrevsvegetation (surt overdrev).

Ikke kortlagte arealer med lysåbne arealer, der forventes at kunne udvikles til habitatnatur, udvikles mod habitatnatur for at sikre sammenhænge og bidrage til større driftsenheder.

Tabel e: Plejemål for lysåbne naturtyper

Målsatte habitatnaturtyper (ha)				
		Naturtype	Målsætning	Total
Eksisterende habitatnatur	6230	Surt overdrev	Sikring af naturtypen	6,1
			Naturtypebevarende pleje	6,1
	7230	Rigkær	Sikring af naturtypen	8,6
			Naturtypebevarende pleje	8,6
	6410	Tidvis våd eng	Sikring af naturtypen	4,7
			Naturtypebevarende pleje	4,7
	4030	Tør hede	Sikring af naturtypen	0,4
			Naturtypebevarende pleje	0,4
	7140	Hængesæk	Sikring af naturtypen	0,0
			Potentiel habitatnatur	9997
			Udvikling mod 6230 Surt overdrev	12,3

Tabel f: Planlagte løbende plejetiltag af hensyn til lysåbne naturtyper

Areal omfattet af indsatsen (ha)					
		Naturtype	Plejetiltag	Omfattet af eksisterende planlægning	Total
Eksisterende habitatnatur	6230	Surt overdrev	Rydning af opvækst	Eksisterende	6,1
			Græsning	Eksisterende	6,1
	7230	Rigkær	Rydning af opvækst	Eksisterende	7,1
				Nyt	1,2
			Græsning	Eksisterende	6,4
				Nyt	1,2
	6410	Tidvis våd eng	Rydning af opvækst	Eksisterende	4,7
			Græsning	Eksisterende	4,7
	4030	Tør hede	Ingen indsats i planperioden	Eksisterende	0,4
			7140	Hængesæk	Ingen indsats i planperioden
Potentiel habitatnatur	9997	Ikke specificeret	Rydning af opvækst	Eksisterende	19,9
			Græsning	Eksisterende	19,9

I tabel f er der en opdeling i to kategorier "Eksisterende" og "Nyt":

- "Eksisterende": Kategorien dækker over de tilfælde, hvor det pågældende plejetiltag allerede er omfattet af den eksisterende driftsforvaltning eller hvor det fremgår af eksisterende driftsplaner og lignende, at plejetiltaget vil blive gennemført i plejeplanperioden.

- "Nyt": Kategorien omfatter de tiltag, der alene gennemføres for at opfylde målene i N2000-planerne for 2016-2021.

Tabel g: Planlagte enkeltstående plejetiltag af hensyn til lysåbne naturtyper
Areal omfattet af indsatsen (ha)

		Naturtype	Plejetiltag	Omfattet af eksisterende planlægning	Total
Eksisterende habitatnatur	6230	Surt overdrev	Hegning	Eksisterende	6,1
	7230	Rigkær	Hegning	Eksisterende	6,4
				Nyt	1,2
	6410	Tidvis våd eng	Hegning	Eksisterende	4,7
Potentiel habitatnatur	9997	Ikke specificeret	Hegning	Eksisterende	19,9
			Rydning af bevoksning	Nyt	0,6

I tabel g er der en opdeling i to kategorier "Eksisterende" og "Nyt":

- "Eksisterende": Kategorien dækker over de tilfælde, hvor det pågældende plejetiltag allerede er omfattet af den eksisterende driftsforvaltning eller hvor det fremgår af eksisterende driftsplaner og lignende, at plejetiltaget vil blive gennemført i plejeplanperioden.
- "Nyt": Kategorien omfatter de tiltag, der alene gennemføres for at opfylde målene i N2000-planerne for 2016-2021.

Plejemål og plejetiltag for arter

Som hovedregel vil arterne på udpegningsgrundlaget have gavn af plejetiltagene for naturtyperne i de områder som arten er eller potentielt kan blive tilknyttet. Disse plejetiltag fremgår af tabel f og g.

Naturstyrelsen planlægger ikke yderligere indsatser for de arter der findes på statens arealer end de plejetiltag, der er oplyst under plejeplanerne for de lysåbne naturtyper.

Ændring af naturtype

Nogle af Natura 2000-områdets arealer uden habitatnatur skal udvikle sig til naturtyper på sigt. Tabellen neden for viser, hvad periodens indsats forventes at betyde for de enkelte naturtyper udvikling på lang sigt.

Tabel h: Planlagte udvidelser af naturtyper

Udvidelse af naturtyper (ha)	
Målsætning	Total
Udvikling mod 7230 Rigkær	8,2
Udvikling mod 6230 Surt overdrev	12,3

For naturtypen rigkær er der på sigt samlet tale om en nettoforøgelse på 8,2 ha, surt overdrev forøges på sigt med 12,3 ha på Naturstyrelsens arealer. Samlet planlægges for udvikling af 20,5 ha ny habitatnatur på sigt.

Forventningen til den samlede indsats

Den samlede indsats for naturtyper og arter på styrelsens arealer forventes at medføre, at

- For naturtyper og for arters levesteder, der er vurderet til natur/skovtilstandsklasse I eller II er målsætningen, at udviklingen i deres areal og tilstand er stabil eller i fremgang.
- For naturtyper og arters levesteder, der er vurderet til natur/skovtilstandsklasse III-V er målsætningen, at udviklingen i deres natur/skovtilstand er i fremgang, således at der på sigt opnås natur/skovtilstand I-II og gunstig bevaringsstatus, såfremt de naturgivne forhold giver mulighed for det.
- Det samlede areal af naturtypen/levestedet skal være stabilt eller i fremgang, hvis naturforholdene tillader det.
- For naturtyper og arter uden tilstandsvurderingssystem er målsætningen gunstig bevaringsstatus. Det betyder, at tilstanden og det samlede areal af levestederne for de udpegede ynglefugle og øvrige arter stabiliseres eller øges, således at der er grundlag for tilstrækkelige egnede yngle- og fourageringsområder for arterne.
- De kortlagte levesteder for rørhøg og plettet rørvagtel inden for Natura 2000-området bringes til eller fastholdes i tilstandsklasse I eller II. Levestedernes geografiske placering fremgår af basisanalysen for området.
- Natura 2000-området bidrager til at sikre eller genoprette levesteder for en levedygtig bestand af de udpegede arter på nationalt og/eller internationalt niveau. Tilstanden og det samlede areal af levestederne for isfugl, stor hornugle og sortspætte som ynglefugle sikres eller øges, således at der er tilstrækkeligt med egnede ynglesteder for arterne i området. Afgørelser i forbindelse med konsekvens vurdering baseres på en konkret vurdering.
- Natura 2000-området, skal bidrage til at sikre levesteder for levedygtige bestande på nationalt og/eller internationalt niveau. Tilstanden og det samlede areal af levestederne for arterne stor skallesluger og havørn som trækfugle i området sikres eller øges, således at der findes egnede raste- og fødesøgningssteder for arterne. Afgørelser i forbindelse med konsekvensvurdering baseres på en konkret vurdering.

Bilag

Bilag 1: Resumé af plejeplan for Naturstyrelsens arealer i Natura 2000-område N52 Salten Å, Salten Langsø, Mossø og søer syd for Salten Langsø og dele af Gudenaå

De statsejede arealer i Natura 2000-området udgør ca. 178 ha og koncentrerer sig, bortset fra et par mindre lodder, omkring området ved vestenden af Mossø og op mod Gudensø.

Naturstyrelsens arealer i området fordeler sig ret ligeligt mellem tørre arealer overvejende med skov og overdrev og fugtige til meget vådbundprægede arealer med decideret sumpe, engarealer og elle- og askemoser der flere steder står som galleriskov langs vandløb og søer. Op mod Sukkertoppen og på mindre arealer ud mod Gudensø findes desuden mindre arealer med gammel bøgeskov.

Overdrevsarealerne og store dele af engene er i drift med græsning. Elle- og askemoserne er de fleste steder opstået som følge af manglende drift af engarealer. De har efterhånden nået en modenhedsfase der gør dem interessante for mange fugle.

Dyrelivet er generelt rigt og varieret. Med mange fugle, flagermus, krybdyr, en del padder og insekter, hvoraf især vandlevende arter er talrige. Der er i udpegningsgrundlaget nævnt følgende arter, der forekommer, eller har potentiale til at kunne indfinde sig, i Naturstyrelsens dele af Natura 2000-området:

- Stor vandsalamander (H48)
- Odder (H48)
- Damflagermus (H48)
- Bæklampret (H48)
- Rørhøg (F35)
- Isfugl (F35)
- Plettet rørvagtel (F35)

Plejeplanen er udarbejdet i overensstemmelse med Natura 2000-planens målsætninger og adresserer konkret følgende områdespecifikke retningslinjer fra Natura 2000-planens indsatsprogram:

- Der sikres sammenhæng mellem forekomster af surt overdrev (6230) og rigkær (7230) med henblik på at gøre arealet mere robust overfor klimaændringer, for at mindske randpåvirkninger fra omkringliggende landbrugsarealer og for at bidrage til etablering af større driftsenheder.
- Der gennemføres en grundlæggende indsats på hedearealer med henblik på forbedring af naturtilstanden ved enten efterfølgende pleje eller periodevis rydning/skrælning/afbrænding.
- Naturstyrelsen skal være særlig opmærksom på skovbevokset tørvemose (91D0), som har en væsentlig forekomst i området (jf. områdets målsætning) og er i tilbagegang.

Tabel I: Kortlagte lysåbne naturtyper i plejeplanen

Lysåbne naturtyper (ha)		
	Naturtype	Total
6230	Surt overdrev	6,1
6410	Tidvis våd eng	4,7
7140	Hængesæk	0,0
7230	Rigkær	8,6
4030	Tør hede	0,4
I alt		19,9

Indsats for de lysåbne naturtyper

I det følgende angives Naturstyrelsens planlagte indsats for de lysåbne naturtyper på udpegningsgrundlaget. Indsatsen er beskrevet i de følgende tabeller.

Tabel II: Plejemål for lysåbne naturtyper

Målsatte habitatnaturtyper (ha)				
		Naturtype	Målsætning	Total
Eksisterende habitatnatur	6230	Surt overdrev	Sikring af naturtypen	6,1
			Naturtypebevarende pleje	6,1
	7230	Rigkær	Sikring af naturtypen	8,6
			Naturtypebevarende pleje	8,6
	6410	Tidvis våd eng	Sikring af naturtypen	4,7
			Naturtypebevarende pleje	4,7
	4030	Tør hede	Sikring af naturtypen	0,4
			Naturtypebevarende pleje	0,4
	7140	Hængesæk	Sikring af naturtypen	0,0
Potentiel habitatnatur	9997	Ikke specificeret	Udvikling mod 7230 Rigkær	8,2
			Udvikling mod 6230 Surt overdrev	12,3

Tabel III: Planlagte løbende plejetiltag for lysåbne naturtyper

Areal omfattet af indsatsen (ha)					
		Naturtype	Plejetiltag	Omfattet af eksisterende planlægning	Total
Eksisterende habitatnatur	6230	Surt overdrev	Rydning af opvækst	Eksisterende	6,1
			Græsning	Eksisterende	6,1
	7230	Rigkær	Rydning af opvækst	Eksisterende	7,1
				Nyt	1,2
			Græsning	Eksisterende	6,4
				Nyt	1,2

	6410	Tidvis våd eng	Rydning af opvækst	Eksisterende	4,7
			Græsning	Eksisterende	4,7
	4030	Tør hede	Ingen indsats i planperioden	Eksisterende	0,4
	7140	Hængesæk	Ingen indsats i planperioden	Eksisterende	0,0
Potentiel habitatnatur	9997	Ikke specificeret	Rydning af opvækst	Eksisterende	19,9
			Græsning	Eksisterende	19,9

Tabel IV: Planlagte enkeltstående plejetiltag for lysåbne naturtyper

Areal omfattet af indsatsen (ha)					
		Naturtype	Plejetiltag	Omfattet af eksisterende planlægning	Total
Eksisterende habitatnatur	6230	Surt overdrev	Hegning	Eksisterende	6,1
	7230	Rigkær	Hegning	Eksisterende	6,4
				Nyt	1,2
	6410	Tidvis våd eng	Hegning	Eksisterende	4,7
Potentiel habitatnatur	9997	Ikke specificeret	Hegning	Eksisterende	19,9
			Rydning af bevoksning	Nyt	0,6

I tabel III og IV er der en opdeling i to kategorier "Eksisterende" og "Nyt":

- "Eksisterende": Kategorien dækker over de tilfælde, hvor det pågældende plejetiltag allerede er omfattet af den eksisterende driftsforvaltning eller hvor det fremgår af eksisterende driftsplaner og lignende, at plejetiltaget vil blive gennemført i plejeplanperioden.
- "Nyt": Kategorien omfatter de tiltag, der alene gennemføres for at opfylde målene i N2000-planerne for 2016-2021.

Tabel V: Planlagte udvidelser af naturtyper

Udvidelse af naturtyper (ha)	
Målsætning	Total
Udvikling mod 7230 Rigkær	8,2
Udvikling mod 6230 Surt overdrev	12,3

For naturtypen rigkær er der på sigt samlet tale om en nettoforøgelse på 8,2 ha, surt overdrev forøges på sigt med 12,3 ha på Naturstyrelsens arealer. Samlet planlægges for udvikling af 20,5 ha ny habitatnatur på sigt.

Særlig indsats for arter

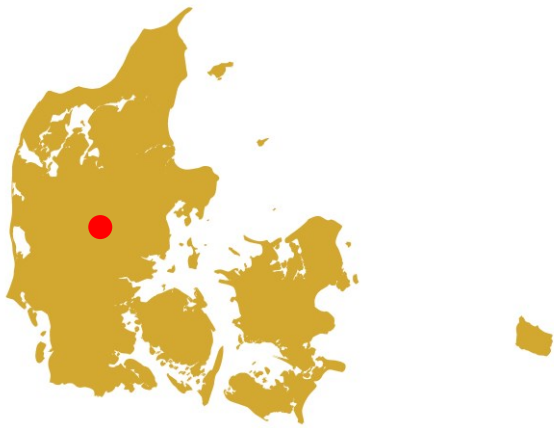
Som hovedregel vil arterne på udpegningsgrundlaget have gavn af plejetiltagene for naturtyperne i de områder som arten er eller potentielt kan blive tilknyttet. Disse plejetiltag fremgår af tabel f og g.

Naturstyrelsen planlægger ikke yderligere indsats for de arter der findes på statens arealer end de plejetiltag, der er oplyst under plejeplanerne for de lysåbne naturtyper.

Forventningen til den samlede indsats

Den samlede indsats for naturtyper og arter på styrelsens arealer forventes at medføre, at

- For naturtyper og for arters levesteder, der er vurderet til natur/skovtilstandsklasse I eller II er målsætningen, at udviklingen i deres areal og tilstand er stabil eller i fremgang.
- For naturtyper og arters levesteder, der er vurderet til natur/skovtilstandsklasse III-V er målsætningen, at udviklingen i deres natur/skovtilstand er i fremgang, således at der på sigt opnås natur/skovtilstand I-II og gunstig bevaringsstatus, såfremt de naturgivne forhold giver mulighed for det.
- Det samlede areal af naturtypen/levestedet skal være stabilt eller i fremgang, hvis naturforholdene tillader det.
- For naturtyper og arter uden tilstandsvurderingssystem er målsætningen gunstig bevaringsstatus. Det betyder, at tilstanden og det samlede areal af levestederne for de udpegede ynglefugle og øvrige arter stabiliseres eller øges, således at der er grundlag for tilstrækkelige egnede yngle- og fourageringsområder for arterne.
- De kortlagte levesteder for rørhøg og plettet rørvagtel inden for Natura 2000-området bringes til eller fastholdes i tilstandsklasse I eller II. Levestedernes geografiske placering fremgår af basisanalysen for området.
- Natura 2000-området bidrager til at sikre eller genoprette levesteder for en levedygtig bestand af de udpegede arter på nationalt og/eller internationalt niveau. Tilstanden og det samlede areal af levestederne for isfugl, stor hornugle og sortspætte som ynglefugle sikres eller øges, således at der er tilstrækkeligt med egnede ynglesteder for arterne i området. Afgørelser i forbindelse med konsekvens vurdering baseres på en konkret vurdering.
- Natura 2000-området, skal bidrage til at sikre levesteder for levedygtige bestande på nationalt og/eller internationalt niveau. Tilstanden og det samlede areal af levestederne for arterne stor skallesluger og havørn som trækfugle i området sikres eller øges, således at der findes egnede raste- og fødesøgningssteder for arterne. Afgørelser i forbindelse med konsekvensvurdering baseres på en konkret vurdering.



**Miljø- og
Fødevareministeriet**
Naturstyrelsen

Gjøddinggård
Førstballevej 2
7183 Randbøl

www.nst.dk