



Afrapportering eftersøgning rødlistede arter i naturnationalparkerne

Naturnationalpark	Tranum
Artsgruppe undersøgt	Karplanter
Artsekspert	Henriette Bjerregaard, Janus Thulesen Dahl
Kvalitetssikring foretaget af	Maja Eline Petersen
Data indtastet i Naturdatabasen i perioden	Juni – november 2025

Udvælgelse af arter der blev eftersøgt

Tabel 1 Udvælgelse af arter til eftersøgning

Videnskabeligt navn	Dansk navn	Rødliste kategori	Seneste fund	Eftersøgning (eftersøges, udeladt, aflyst)	Beskriv belæg (foto, indsamlet individ el. andet)
<i>Potamogeton friesii</i>	Brodbladet vandaks	EN	2023	Eftersøgt	Fotos
<i>Potamogeton gramineus</i>	Græsbladet vandaks	EN	2023	Eftersøgt	Fotos
<i>Juncus pygmaeus</i>	Dværg-siv	EN	2013	Eftersøgt	
<i>Helosciadium inundatum</i>	Svømmende sump-skærm	VU	2023	Eftersøgt	Fotos
<i>Lythrum portula</i>	Vandportulak	VU	2018	Eftersøgt	Fotos
<i>Platanthera bifolia</i>	Bakke-gøgelilje	NT	2021	Eftersøgt	Fotos
<i>Deschampsia setacea</i>	Fin bunke	NT	2014	Eftersøgt	Fotos
<i>Plantago uniflora</i>	Strandbo	NT	2020	Eftersøgt	Fotos
<i>Pinguicula vulgaris</i>	Vibefedt	NT	2000	Eftersøgt	
<i>Antennaria dioica</i>	Kattefod	NT	2000	Eftersøgt	Fotos

SGAV har eftersøgt alle truede rødlistearter, og har desuden valgt at eftersøge 5 NT-arter, enten fordi det var sammenfaldende med eller tæt på andet feltarbejde, eller fordi vi vurderede at arten havde potentiale som flagskibsart (Bakke-gøgelilje).

Udvælgelse af delområder der blev eftersøgt

Klitlavning og -søarter

Flere af de truede karplanter i Tranum har de samme krav til levested, derfor kunne der kigges på flere arter samtidigt. Dette gælder for arterne brodbladet- og græsbladet vandaks, svømmende sumpskærm, vandportulak, dværg-siv, strandbo og fin-bunke. De 5 sidstnævnte vokser ofte på udtørrende søbund, bar jord i klitlavninger eller søbredder, mens vandaks-arterne kræver mere permanent vanddækning.

Eftersøgningen fandt sted ved to klitsøer øst for Slettestrand og en klitsø samt en mindre klitlavning øst for Tranum Strand, alle i forbindelse med plots fra den øvrige vegetationsovervågning i nationalparken. Derudover foregik eftersøgningen i det store område ved Overklitten sø, hvor især dværg-siv blev eftersøgt, som sidst er set i 2013, foruden de andre arter tilknyttet udtørrende søbund.

Bakke-gøgelilje

Eftersøgningen fandt sted spredt i hele nationalparken nær Slettestrand, øst for Tranum strand, syd for Overklitten sø på et engareal med Hedepletvinge, plantageveje sydøst for Rødhus klit, samt større områder syd for Rødhus klit. Som udgangspunkt for eftersøgningen blev brugt fund lagt ind i Arter siden 2005, hvilket inkluderede flere fund fra Nordvestjysk Biologisk Forening, som ikke var med i DCE's udtræk.

Fin bunke

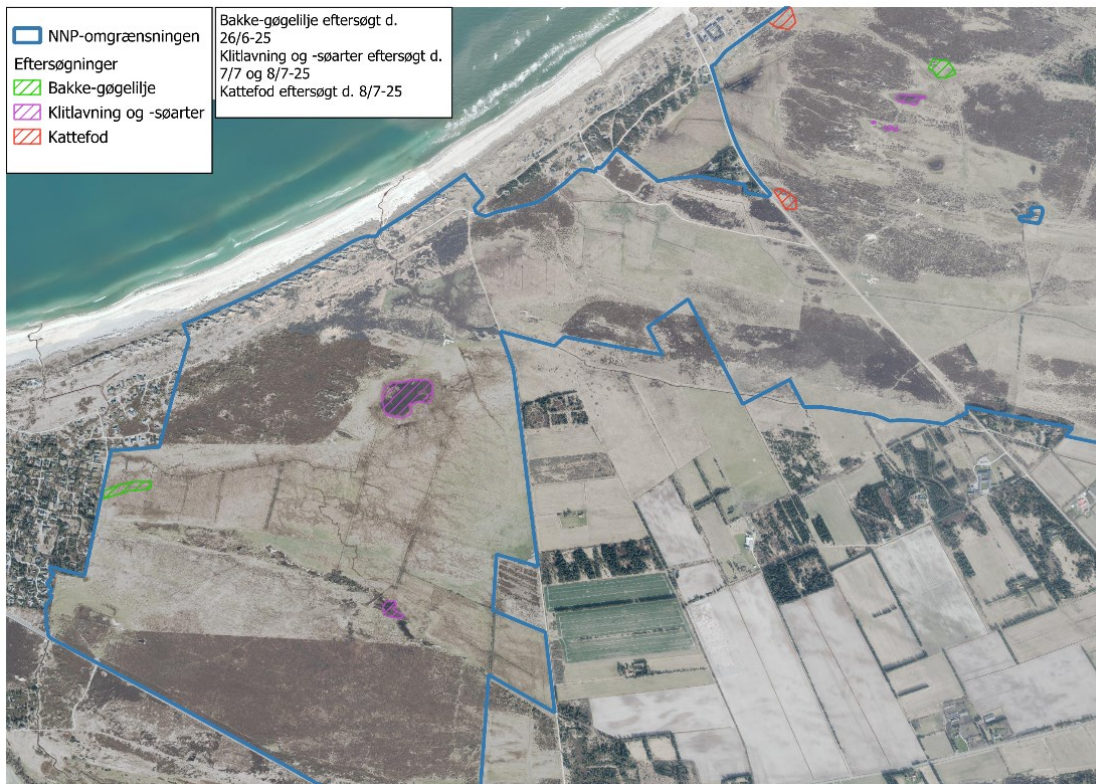
Eftersøgningen fandt sted ved Overklitten sø samt ved Store Vande syd for Rødhus klit ved tidligere fund fra NOVANA overvågning.

Vibefedt

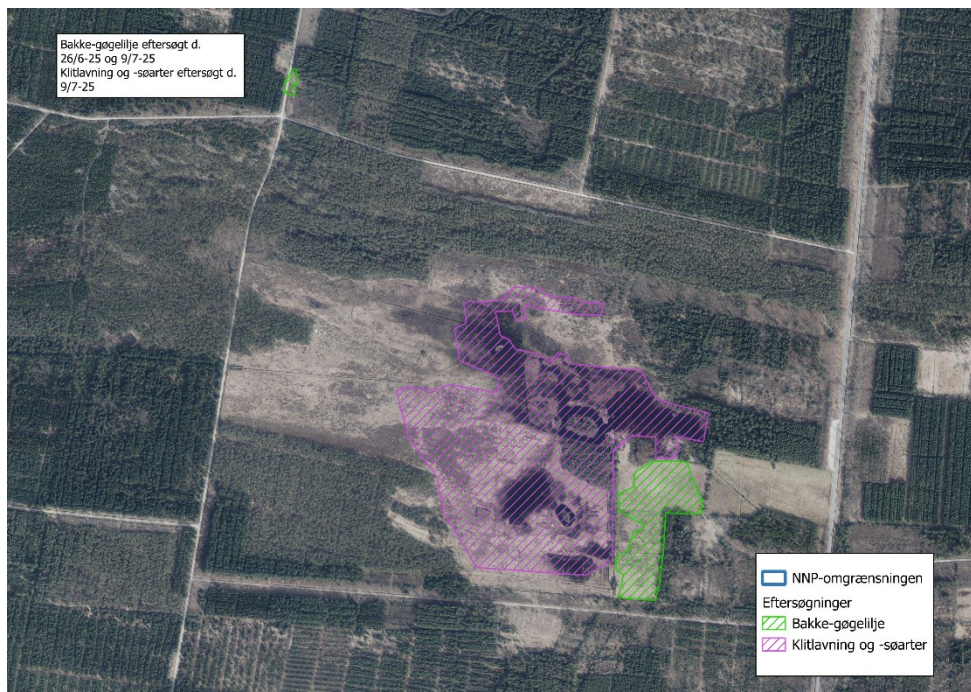
Eftersøgningen fandt sted ved et gravet vandhul syd for Rødhus klit ved et Atlas Flora Danica fund fra 2000.

Kattefod

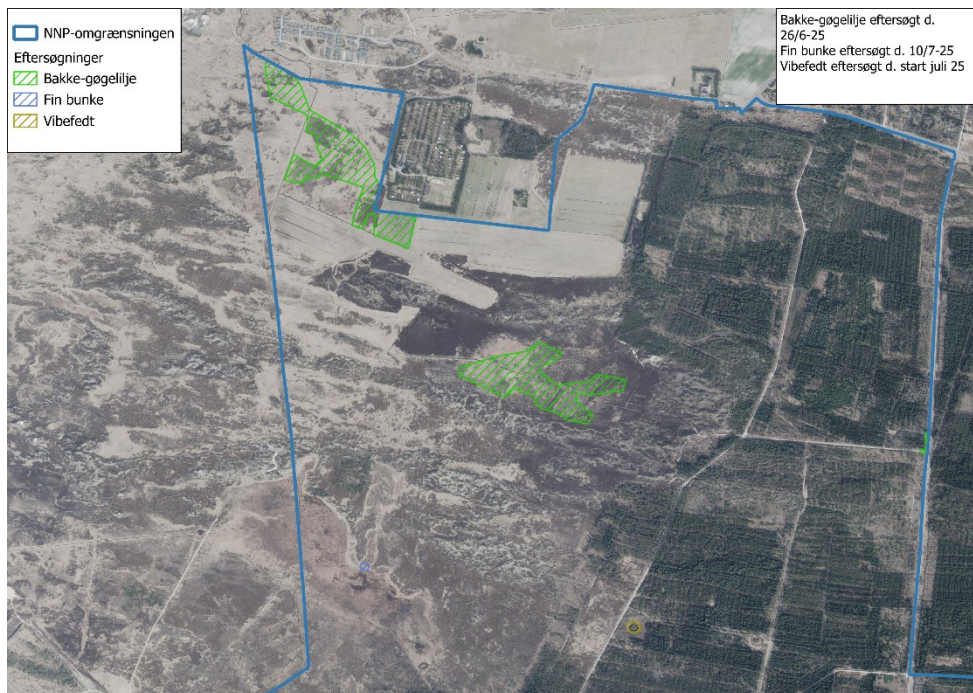
Eftersøgningen fandt sted ved to gamle Atlas Flora Danica fund nær Tranum strand samt på en klithede øst for Tranum klitplantage i forbindelse med den øvrige vegetationsovervågning.



Eftersøgninger i sydvestlig ende af NNPen ved Slettestrand



Eftersøgninger ved Overklitten sø



Eftersøgninger ved nordlig ende af NNPen ved Rødhus klit.

Eftersøgningsmetode

Screeningen af rødlistede karplanter er gennemført med udgangspunkt i tidligere artsregistreringer fra DCE's datagrundlag samt supplerende oplysninger fra Arter. Alle historiske fundlokaliteter for de relevante arter blev udvalgt og overført til digitalt feltkort (Field Maps) for at sikre præcis feltorientering, og når nødvendigt grundet manglende datagrundlag eller ældre fund (eks. AFD ældre end 20 år) blev Arter app'en benyttet i eftersøgningen.

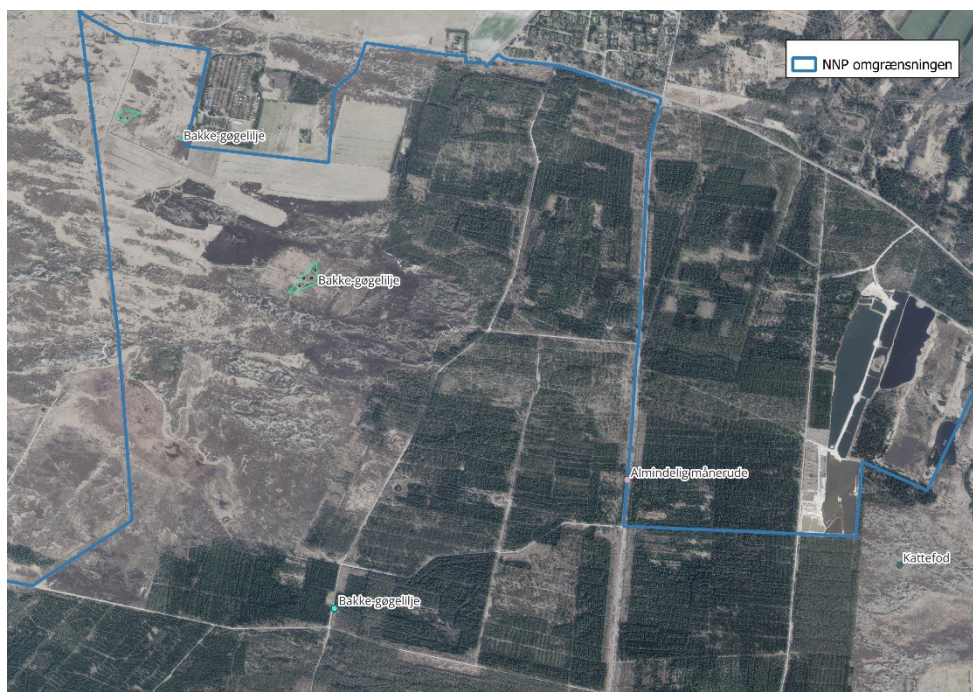
Eftersøgningen fandt fortrinsvist sted på de tidsmæssige optima for de enkelte arter, dvs. i de perioder hvor arterne er mest synlige og lettest at identificere. For eksempel blev bakke-gøgelilje eftersøgt i dens blomstringsperiode juni-juli, ved første inventering var flere individer dog stadig i knop og kan være overset. Arter knyttet til temporære levesteder såsom udtørrede søbredder kan være mere vanskelige at eftersøge, og bør ikke eftersøges i perioder med meget nedbør, da de hermed kan oversvømmes og være svære at lokalisere. 2025 har været et meget tørt år, og har givet gode muligheder for eftersøgningen af disse arter. Egentlige vandplanter er eftersøgt i juli måned, hvilket er indenfor den mest optimale periode. Der er brugt 24 timer på eftersøgningen samlet set.

På hver lokalitet blev både tidligere fundpunkter og de omkringliggende arealer med potentielt egnede levesteder systematisk gennemgået. Derudover blev alle rødlistede karplanter registreret i forbindelse med SGAVs overvågning af plots i naturnationalparken, hvilket supplerede den målrettede artseftersøgning og bidrog til en mere fuldstændig kortlægning af områdets truede karplanter.

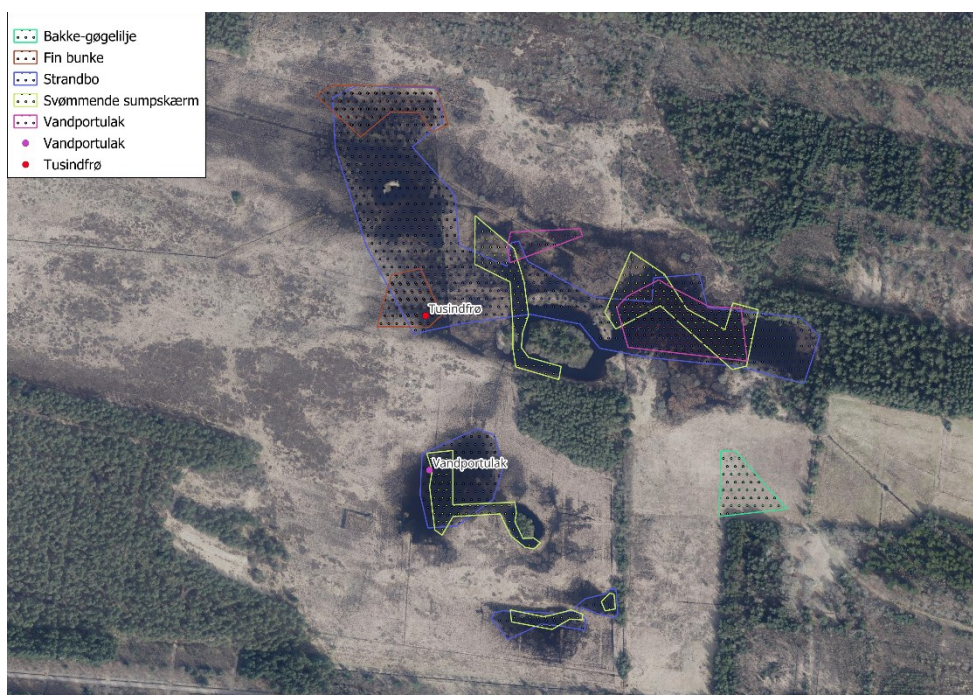
Eftersøgningen er målrettet de udvalgte arter i tabel 1, men øvrige rødlistede karplanter er også eftersøgt ved gamle fundsteder, i forbindelse med vores øvrige færdsel i området. Fund af disse arter er registreret i NDB.

Opsummering af resultater

På de følgende kort vises vores registreringer af de rødlistede arter i NNP Tranum, og i tabel 2 vises resultaterne for de truede arter samt bakke-gøgelilje (NT).



Fund af rødlistede arter i den nordlige ende af NNPen.



Fund af rødlistede arter ved Overklitten sø



Fund af rødlistede arter i den sydvestlige del af NNPen.

Table 2 Results from field surveys

Videnskabeligt navn	Dansk navn	Resultat (fundet, ikke fundet, øvrige fund)	Bestand (antal individer/tuer mv)	Vurderet bestandsstørrelse og lokale udbredelse
<i>Potamogeton friesii</i>	Brodbladet vandaks (EN)	Fundet	Dominerende	Vokser i en klitsø øst for Slettestrand. Usikkert om der findes flere levesteder i områderne, kræver permanent vanddække året rundt, mange lavninger udtørre i området.
<i>Potamogeton gramineus</i>	Græsbladet vandaks (EN)	Fundet	Talrig	Vokser i en klitsø øst for Slettestrand. Usikkert om der findes flere levesteder i områderne, kræver permanent vanddække året rundt, mange lavninger udtørre i området.
<i>Potamogeton alpinus</i>	Rust-vandaks (NT)	Fundet	Hist og her	Vokser i samme sø som de to ovenfor nævnte, og kan forekomme i vandløb/grøfter, hvor den ikke er eftersøgt.
<i>Juncus pygmaeus</i>	Dværg-siv (EN)	Ikke fundet	-	Bestandsstørrelsen kan fluktuere meget mellem årene da arten er enårig. Det kan ikke udelukkes, at arten stadig findes ved Overklitten sø.
<i>Helosciadium inundatum</i>	Svømmende sumpskærm (VU)	Fundet	Talrig lokalt. 1000+ individer	Fundet i 5 områder inkl. det større kompleks ved Overklitten sø. Voksestederne omfatter udtørrede vandflader og klitlavninger med bar jord.
<i>Lythrum portula</i>	Vandportulak (VU)	Fundet	Talrig lokalt. 1000+ individer	Fundet i 2 områder inkl. det større kompleks ved Overklitten sø. Voksestederne omfatter udtørrede vandflader og klitlavninger med bar jord.
<i>Platanthera bifolia</i>	Bakke-gøgelilje (NT)	Fundet	127 individer	Fundet i 5 områder. Voksestederne omfatter skovlysninger i Tranum Klitplantage, eng med hedepletvinge syd for Overklitten sø og klitlavninger ved Rødhus.
<i>Deschampsia setacea</i>	Fin bunke (NT)	Fundet	Talrig	Fundet ved Overklitten sø i 2 delbestande i den vestlige del af området.
<i>Plantago uniflora</i>	Strandbo (NT)	Fundet	Særdeles talrig	Fundet ved Overklitten sø, udbredt i hele området.
<i>Pinguicula vulgaris</i>	Vibefedt (NT)	Ikke fundet	-	Ikke genfundet, levestedet var groet til, og vurderes ikke længere egnet.
<i>Antennaria dioica</i>	Kattefod (NT)	Fundet	1 klon med 32 blomsterstande	Fundet på klitheden øst for Tranum klitplantage. Sandsynligvis findes den flere steder her.
<i>Botrychium lunaria</i>	Almindelig månerude (NT)	Øvrigt fund	2 individer	Fundet 1 sted langs Rødhusvej i Tranum klitplantage i forbindelse med eftersøgning af Bakke-gøgelilje.
<i>Radiola linoides</i>	Tusindfrø (NT)	Øvrigt fund	Ikke vurderet	Fundet ved Overklitten sø, er tidligere registreret langs skovveje SØ for søen. Tidligere fund (Biologisk Forening for Nordvestjylland) var ikke med i DCEs datagrundlag.

Levestedvurdering

Art	Økologi og levested	Trusler				Anbefalet forvaltning
		Tilgroning	Eutrofiering	Hydrologiske ændringer	Manglende naturlig forstyrrelse	
Brodbladet vandaks	Halvskygget til let skygget, altid vanddækket, let sur til overvejende alkalisk, middelnæringsrig bund. Vokser bl.a. i lavvandede rene søer, klitsøer sjældent i vandhuller og kanaler. ¹	x	x	x		Oprethold og beskyt naturlig hydrologi.
Græsbladet vandaks	Lysåben, altid vanddækket, overvejende sur til alkalisk, middelnæringsrig bund. Vokser bl.a. på lavt vand i klarvandede søer, klitsøer og vandhuller i klitter og enge. Fejl! Bogmærke er ikke defineret.	x	x	x		Oprethold og beskyt naturlig hydrologi.
Rust-vandaks	Lysåben til let skygget, vanddækket, overvejende sur til svagt alkalisk, middelnæringsrig bund. Afvandingskanaler og -grøfter, (især strømrig) åer, gravede søer, mose- og engvandhuller mv. Fejl! Bogmærke er ikke defineret.	x	x	x		Oprethold og beskyt naturlig hydrologi.
Dværg-siv	Lysåben, våd til fugtig, overvejende sur, næringsfattig bund. Vokser på åben sandbund i vintervåde klitlavninger og på bredden af klitsøer. Fejl! Bogmærke er ikke defineret.	x	x	x	x	Oprethold og beskyt naturlig hydrologi. Ekstensiv helårsgræsning
Svømmende sump-skærm	Lysåben til let skygget, mest vanddækket, sur til alkalisk, næringsfattig bund. Vokser bl.a. ved optrampede lavninger på strandoverdrev og klitsøer. Fejl! Bogmærke er ikke defineret.	x	x	x	x	Oprethold og beskyt naturlig hydrologi. Ekstensiv helårsgræsning
Vandportulak	Lysåben, tidvis oversvømmet, fugtig, overvejende sur, næringsfattig bund. Vokser bl.a. ved sø- og vandhulsbredder, kreaturoptrampet engbund og klithedlavninger. Fejl! Bogmærke er ikke defineret.	x	x	x	x	Oprethold og beskyt naturlig hydrologi. Ekstensiv helårsgræsning
Bakke-gøgelilje	Let skygget, vekslende fugtig, svagt sur til overvejende alkalisk, næringsfattig til næringsrig bund. Vokser bl.a. på overdrev, mosrige enge, hedemoser, klitheder, klitlavninger. Fejl! Bogmærke er ikke defineret.	x	x		x	Ekstensiv helårsgræsning
Fin bunke	Lysåben, tidvis oversvømmet, våd, sur, næringsfattig bund. Vokser bl.a. i lavninger i klithede, ved klitsøer, udtørrende kystnære Molinia-kær. Fejl! Bogmærke er ikke defineret.	x	x	x	x	Oprethold og beskyt naturlig hydrologi. Ekstensiv helårsgræsning
Strandbo	Lysåben til let skygget, vanddækket, udtørrende, sur til svagt alkalisk, meget næringsfattig bund. Klarvandede næringsfattige søer, søer og lavninger på klitsletter, optørrede hedekær, søbredder. Fejl! Bogmærke er ikke defineret.	x	x	x		Oprethold og beskyt naturlig hydrologi.
Vibefedt	Lysåben, fugtig til våd, svagt sur til overvejende alkalisk, næringsfattig bund. Vokser bl.a. i mosrige enge, på tuer i knoldenge, klitenge, grøftesider i klithede. Fejl! Bogmærke er ikke defineret.	x	x	x	x	Oprethold og beskyt naturlig hydrologi. Ekstensiv helårsgræsning
Kattefod	Lysåben, mest noget tør, overvejende sur, næringsfattig bund. Vokser bl.a. på lynghede,	x	x		x	Ekstensiv helårsgræsning

	klithede, grønklitter, spor i nåleplantager. ^{Fejl!} Bogmærke er ikke defineret.					
Almindelig månerude	Lysåben, mest noget tør, sur til alkalisk, næringsfattig bund. Overdrev, lynghede, græshede, klithede, vejrabatter i nåleplantager. ¹	x	x		x	Ekstensiv helårsgræsning
Tusindfrø	Lysåben, tidvis oversvømmet, fugtig, overvejende sur, næringsfattig bund. Optørret bund ved hedesøer og i hedelavninger, klithedelavninger, åben hede-el. tørvebund. ¹	x	x	x		Oprethold og beskyt naturlig hydrologi.

¹ Hartvig, P. 2015. Atlas Flora Danica. Gyldendal, København

Vurdering og anbefaling til overvågning

Ingen af de truede karplanter i Tranum er unikke for området, og området rummer ikke en stor del af den samlede nationale bestand.

Flere af de truede arter vokser i de samme våde levesteder. Det anbefales at vælge enkelte af disse til fremtidig overvågning. Vi fraråder vandaksarterne, da de kun har et levested i området, og manglen på deciderede søer i området forhindrer deres spredning. Desuden bliver disse overvåget i regi af NOVANA søovervågning.

De tre arter svømmende sumpskærm (VU), vandportulak (VU) og dværg-siv (EN) er knyttet til blottet og tidvist vanddækket jord i klitlavninger, og kan fluktuere meget i antal og udbredelse. Da dværg-siv ikke er genfundet siden 2013, er den ikke egnet som flagskibsart, men bør fortsat eftersøges. Det anbefales at vælge én eller begge af arterne Vandportulak og Svømmende sumpskærm, da de findes udbredt i flere delområder i NNP'en og er indikatorer for naturlig hydrologi og naturlig lav næringstilgængelighed i klitlavningerne. Arterne indikerer lysåbne forhold og trives på optrampede bredder og lavninger, hvilket også gør dem til gode indikatorer for naturlig græsning.

Da det vil være omkostningstungt og vanskeligt at lave deciderede optællinger, kan arterne i stedet overvåges ved optælling af klitlavninger med forekomst af arterne, og hyppigheden registreret i intervaller fx 0, 1-10, 11-100, 101-1000, >1000.

Det kan anbefales at inddrage den nær truede art bakke-gøgelilje (NT) i den fremtidige overvågning. Blomstrende individer kan optælles i blomstringsperioden, og den repræsenterer de mere tørre levesteder ift. de øvrige truede karplanter i naturnationalparken. Artens levesteder i Tranum bærer mange steder præg af førneophobning pga. manglende græsning, og arten kræver næringsfattig bund. Udsætning af store græssende dyr forventes at reducere vegetationshøjden og skabe åbne pletter, hvor arten kan spire. Bakke-gøgelilje vurderes derfor som en indikator for naturlig græsning og naturlig lav næringstilgængelighed.

Øvrige rødlistede arter

Der er yderligere en række rødlistede arter indenfor eller i umiddelbar nærhed af NNP'en, som vi ikke har eftersøgt, og som vi ikke har fundet i forbindelse med øvrigt feltarbejde. Dette drejer sig om:

- Syl-firling (EN) er fundet ved Tranum Strand på en parkeringsplads i 2020, det er en uanselig art, som kan have bestande inde i naturnationalparken. Tidligere fund var ikke med i datagrundlaget fra DCE.
- Leverurt (NT): Er formentlig en fejlregistrering af levermos, da det er ifm. kortlægning af klithede, at den er registreret, som ikke er levestedet for denne karplante.
- Strand-tusindgylden (NT): Fundet i 2011 på Bromosevej SØ for Overklitten sø.
- Ensidig vintergrøn (NT): Fundet i AFD i 2000 NV for Overklitten sø i klitplantagen på en grøfteskrænt. Tidligere fund var ikke med i datagrundlaget fra DCE.
- Guldblomme (NT): 2 fund fra 2010-2011 hhv. NV for Krogen og Ø for Slettestrand. Tidligere fund var ikke med i datagrundlaget fra DCE.
- Sand-rottehale (NT): Er fundet i AFD i 1994 flere steder mellem Tranum strand og Slettestrand nær kysten. Tidligere fund var ikke med i datagrundlaget fra DCE.
- Liden snerre (NT): Er fundet ifm. kortlægning af habitatnaturtypen 2130 i 2019 nær Rødhus klit, og er også fundet i 1994 i samme område. Kunne potentielt være en fejlregistrering af lyng-snerre.
- Eng-troldurt (NT) er tidligere registreret i området, men denne vurderes til at være en fejlregistrering af mose-troldurt, som vi fandt i området hvor eng-troldurt var indrapporteret.

Bilag



Brodبلادet vandaks



Græsبلادet vandaks



Rust-vandaks



Vandportulak



Svømmende sumpskærm



Bakke-gøgelilje



Strandbo



Tusindfrø