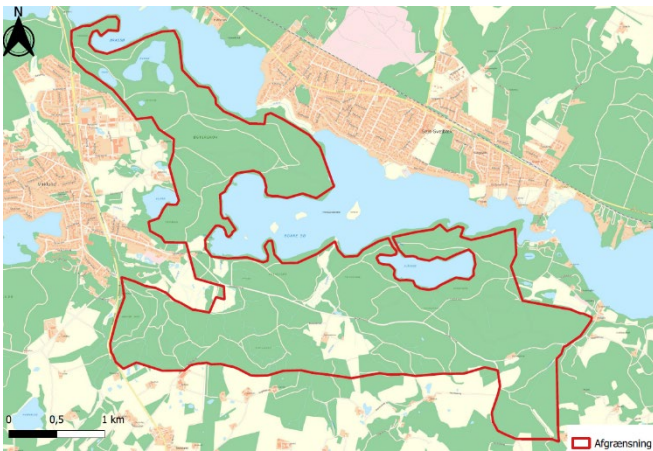




Mulig Naturnationalpark Søhøjlandet



Figur 1. Forslag til mulig Naturnationalpark Søhøjlandet på 719 ha.

Natur

Det udvalgte område i Sønderskov og Østerskov umiddelbart syd for Silkeborg ligger i et randmorænelandskab med en meget varieret jordbund, der afveksler mellem moræneler og smeltevandssand. Der findes flere lysåbne arealer i form af moser og søer i området, herunder den 21 ha store Slåensø, der er meget artsrig og en af Danmarks reneste naturligt næringsrige søer.

Nåleskovsarealet omfatter i dag godt 46 ha af den oversøiske træart sitkagran, som skal afvikles på sigt. Derudover omfatter nåleskovsarealet en betydelig andel af rødgran (153 ha).

Helårsgræsning

Det indtegnede område indeholder 340 ha løvskov, 303 ha nåleskov, samt 30 ha lysåben natur og 46 ha våd natur. Der vil derfor være rig mulighed for at finde ly og læ for dyrene, og de vil have adgang til vand i Rødebæk, mindre kilder og dele af søbredden af de store søer. Der vil være en stor grænseflade til bredden af Borresø og Brassø, som vil være nødvendigt at hegne for at undgå, at dyrene svømmer over til den modsatte bebyggede bred eller til øerne i Borresø. Det vurderes hensigtsmæssigt for brugerne af området, at hegnslinjen bliver trukket et stykke fra bredden, så man stadig kan færdes langs søkanten uden for indhegningen. Der vil kunne indtænkes vandingssteder, hvor hegnslinjen kan tilpasses, så dyrene har adgang til en mindre del af søbredden.

Områdets historie

Silkeborgskovene har haft en omskiftelig tilværelse med skiftende ejerforhold. Der har givetvis altid været skov på egnen, fordi det kuperede terræn har været vanskeligt at opdyrke. Siden starten af det 15. århundrede har skiftevis private, kirken og kongen ejet skovene. Siden 1823, hvor staten overtog hele det forgældede Silkeborg Gods, har skovene været statsskov.

En storstilet gentilplantning af de forhuggede skove indledtes, og der anvendtes i stor stil nåletræsarter som rødgran og ædelgran. Senere indførtes med succes flere nordamerikanske træarter som sitka, nobilis, grandis, tsuga og ikke mindst douglas. De træarter udgør en stor del af skovene i dag, og ikke mindst store eksemplarer af douglasgran har næsten ikon-agtig status på egnen.

Beskrivelse af området

Østerskov, Sønderskov, Østre Stenhule og Høgdal udgør den sydlige del af Silkeborgskovene. På nær Høgdal er de alle forbundet som en lang række af skovområder fra Silkeborg By og ud til Glarbo. Både Østerskov og Sønderskov ligger ned til Brassø og Borresø. Det kuperede terræn i skovene rummer mange mindre moser, vandhuller og vandløb. Skovene fremstår som tætte og vedmasserige med en nogenlunde lige træartsfordelingen imellem løvtræ og nåletræ.

	Nuværende anvendelse i ha
Løvskov	340
Nåleskov	303
Lysåben natur	30
Våde naturtyper	46
Total	719
Hegnslængde	29 km

Særlige arter

Skoven indeholder flere særlige og truede arter, herunder almindelig lungelav, der forekommer spredt i Sønderskovs udpegningen. Ligesom der i skoven findes flere sjældne svampe- og mosarter knyttet til ældre løvskov. Af arter på N2000 udpegningsgrundlag forekommer odder samt stor vandsalamander. Derudover forekommer bilag 4 arten spidssnudet frø. Ved Slåensø er isfugl og bjergvipstjert regelmæssige ynglefugle og siden 2017 har havørnen ynglet i Sønderskoven tæt på Borresø. Af øvrige fugle i området kan nævnes sortspætte, grønspejtte, stor hornugle, ravn, hvepsevåge, natugle og vendehals.

Infrastruktur

Der er ingen offentlige veje igennem Østerskov. Sønderkov gennemskæres af flere forholdsvist trafikerede veje, som i kombination med en del pladser giver god adgang til skoven. Fra søsiden er der ligeledes en del færdsel og Hjejlebådene har en stor anløbsbro i Sønderskoven ved Millingbækken.

Naturlig hydrologi

Sønderkov og Østerskov ligger i det stærkt kuperede morænelandskab syd for Borre Sø og Brassø. Jordbunden er i stor udstrækning sandblandet ler, og dele af skoven er præget af mange, mindre lavninger og erosionsslugter med trykvandsfrembrud og stor vandbevægelse. Vandbevægelsen er i størstedelen af skoven tidligere søgt styret ved intensiv grøftning. Der er naturmæssige forudsætninger for med enkle midler at genoprette tilbageholdelsen af vand i mindre lavninger.

Friluftsliv

Østerskov har by eller byudviklingsområder langs det meste af vest-skellet og søer på østsiden. Det genererer mange besøgende fra både land- og vandsiden. Der er flere afmærkede vandreruter i Østerskoven og den regionale sti Himmelbjerggruten løber igennem skoven. Der er ligeledes en del anløbsbroer med bålpladser.

Sønderkov er omgivet af en del privatejede arealer og benyttes også meget til friluftsliv, men her er fordelingen især koncentreret om bestemte områder med den største koncentration langs

Himmelbjerggruten og i skoven, der omgiver Slåensø. I det område er der flere afmærkede vandreruter, både lokale rundture og ruter som fører ind og ud af området. Slåensø er også en populær badesø. På grund af søens store naturværdi, udbygges faciliteter som understøtter badning ikke og badegæster må benytte de små sandstrande som allerede findes. Brosamarbejdet har også flere broer og bålpladser i Sønderskoven.

Nøjkærhus i skovens vestlige ende fungerer som mødested, økobase, lejrskole m.m. I den ende af skoven løber også Horsens – Silkeborgstien, en nedlagt jernbane som nu er regional cykel-, vandre- og riderute. I skovene er der en række faciliteter for borgerne, fx bålpladser, afmærkede vandre og

cykelruter, primitive overnatningspladser, lejrpladser og mulighed for fri teltning.

I umiddelbar tilknytning til den mulige nationalpark findes der statsejede arealer ved Thorsø Bakker, hvor udførsel af friluftaktiviteter samt udbygning af friluftsfaciliteter også kan finde sted.

Arrondering og ejendomsstruktur

Hvor Øster- og Sønderkov mødes, omkring Borresøhus, ligger to privatejede parceller med én ejer.

Særlige forhold

Jagten i Sønderskoven er lejet ud til et privat konsortium og udløber i 2024. Nøjkærhus i Sønderskovs vest-ende er lejet ud til KFUM og udløber i 2045.

Eksisterende beskyttelse

Store dele af området ligger i Natura 2000-område nr. 57, Silkeborgskovene. Der er kortlagt skovhabitatnaturtyperne: Bøg på mor med kristtorn, bøg på muld, samt elle- og askeskov. I forbindelse med projektbeskrivelse og udarbejdelse af forvaltningsplan skal der ses nærmere på forholdet til Natura 2000 målene.

Derudover er der kortlagt naturmæssigt særlig værdifuld skov (§25 skov) af typerne bøgedomineret skov og løvskov med stor strukturel variation samt sump- og vådbundsskov. Endelig er mindre dele beskyttet efter §3 i Naturbeskyttelsesloven

Kulturarv

De tre skove indeholder et mindre antal sten og jorddiger. De befinder sig alle i skel og vil derfor ikke være berørt af større græsseres færdsel. Østerskov rummer en større samling gravhøje, som bør overvejes frahegnet. I øst-enden af Sønderkov er der et mindre kulturarvsområde, hvor der tidligere har været glasproduktion.