

Tørvegravning i Holmegaard Mose

Fra gammel tid har mennesker gravet tørv i mosen. Tørvne blev tørret og brugt til brændsel i husholdningerne. I 1825 blev Holmegaards Glasværk anlagt her, hvor der var adgang til mængder af brændsel til glasproduktionen.

Tørvegravning før 1825 har dog ikke været systematisk, og det er kun foregået i mosens yderkanter. Med anlæggelsen af Holmegaards Glasværk i 1825 kom der for alvor gang i tørvegravningen, da man havde brug for rigeligt med brændsel til smelteovnene.

Glasværket førte nøje kontrol med hvilke dele af mosen, der blev udnyttet. For at kunne finde rundt på mosen, fik områderne navne. F.eks. tilhørte Grevindeskæret grevinde Henriette Danneskiold-Samsøe på Holmegaards Gods. Teglværksskæret blev udnyttet af teglværkerne, der også hørte under Holmegaards Gods, mens Møgskæret var et virkelig dårligt sted at skære tørv. Senere brugte man linjenumre. Private kunne købe sig til at grave tørv ved særlige auktioner.

Skære- ælte- og pressetørv

Et væsentligt problem ved at bruge tørv som brændsel var, at et års forbrug skulle skæres i løbet af maj og juni. Ellers kunne tørvne ikke nå at tørre. Opskæring af tørvemassen foregik på forskellige måder. I de første 50 år af glasværkets levetid skete det udelukkende med håndkraft. Med en knivskarp spade skar man tørvne

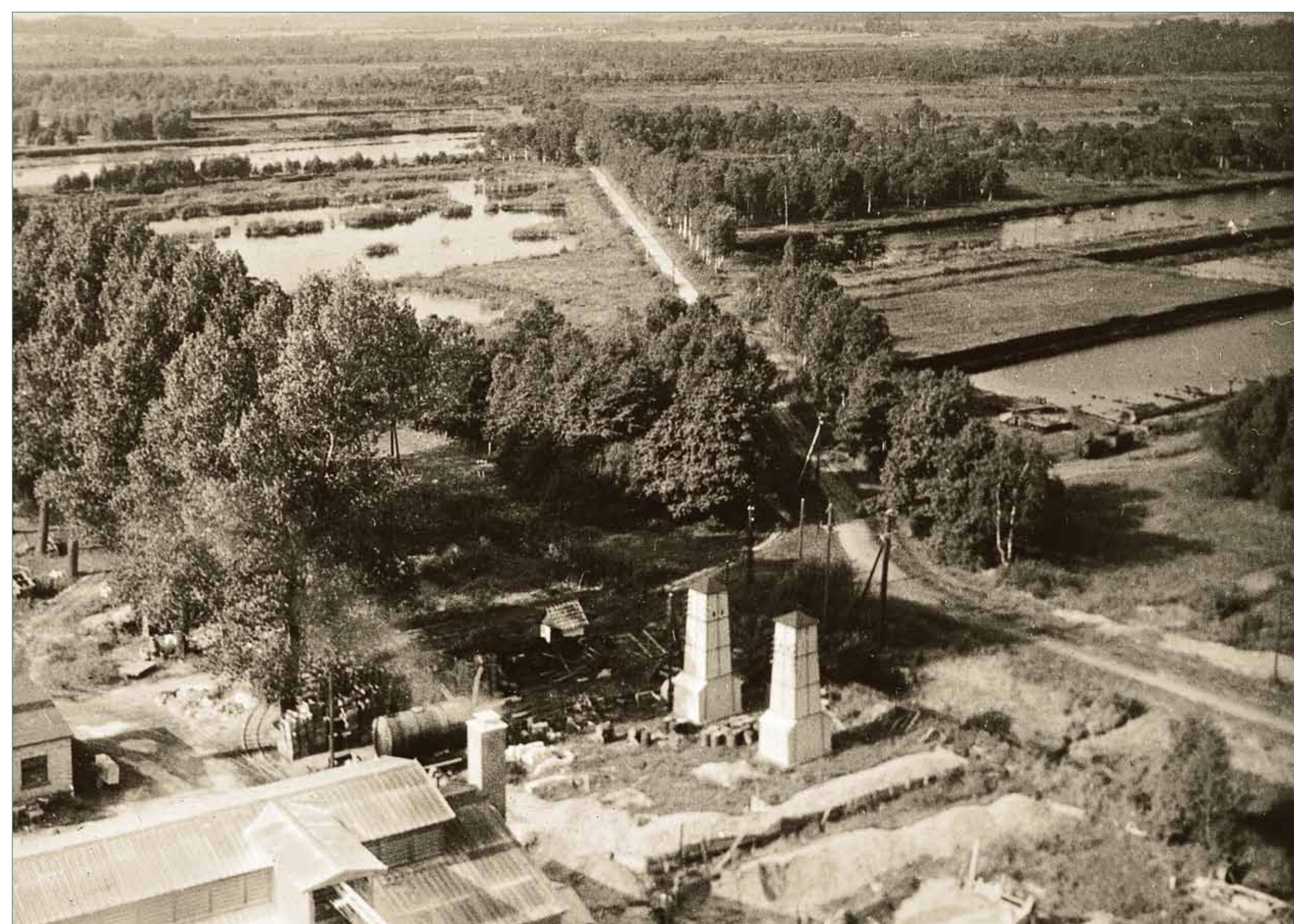
ud af den lodrette mosevæg styk for styk. Arbejdsmåden gav tørvne navn: skæretørv. Man skar tørvne på en lang linje, mand ved mand, der hver havde fået overdraget et nummer, således at en mand f.eks. skar nummer 130 på linje 8. Tørvne blev stakket i røjler.

For at gøre tørvne tættere og tungere tilsatte man vand og æltede tørvne, såkaldte æltetørv. Til dette indkaldte man i 1858 specialister fra Westphalen i Tyskland. De tyske tørvarbejderes færden har sat sig et varigt minde i de såkaldte Westphalerskær.

I 1892 anskaffede man den første maskine til fremstilling af pressetørv. Brugen af skæretørv holdt ikke op med denne maskine, da den ikke kunne dække forbruget. I 1924 gik glasværket over til udelukkende at anvende kul, træ, olie og langt senere naturgas.

Trange tider tømmer mosen

Under Anden Verdenskrig måtte glasværket og hele Danmark igen fyre med tørv. Det var det eneste brændsel, der var tilgængeligt i større mængder. Mekaniseringen tog fart. Alle markerne syd for mosen blev brugt som læggeplads. Her blev tørvemassen lagt ud i lange striber og skåret igennem af en "bjørn", en metaltrølle, der



Udsigt over den nordvestlige del af Holmegaards Mose set fra toppen af én af bygningerne på glasværket. Sandsynligvis fra slutningen af 1940'erne.

delte tørvemassen op i de ønskede stykker. Når tørvne var tørre, blev de stablet op i stakke så store som huse overalt omkring glasværket. Der blev brugt 30.000 tons om året. For at kunne grave så mange tørv, holdt man ved hjælp af pumper tørvegraven tør helt ned til bunden. Resultatet blev de store åbne søer, der ses nord for glasværket. Tørvegravningen sluttede i 1950'erne.

Tørvegravningen har været så omfattende, at kun få procent af mosens overflade er uberørt højmose.

Mennesker i mosen



Tørvarbejdere i Holmegaard Mose 1916. Der er formentlig tale om et arbejdsfællesskab fra en af egnens større gårde, med arbejdslederen i fint tøj yderst til højre. Eneste navngivne er den unge mand længst til venstre, Holger Pedersen, der stammede fra et landarbejderhjem ved Gelsted. Foto udlånt af Jesper Vang Hansen, København.

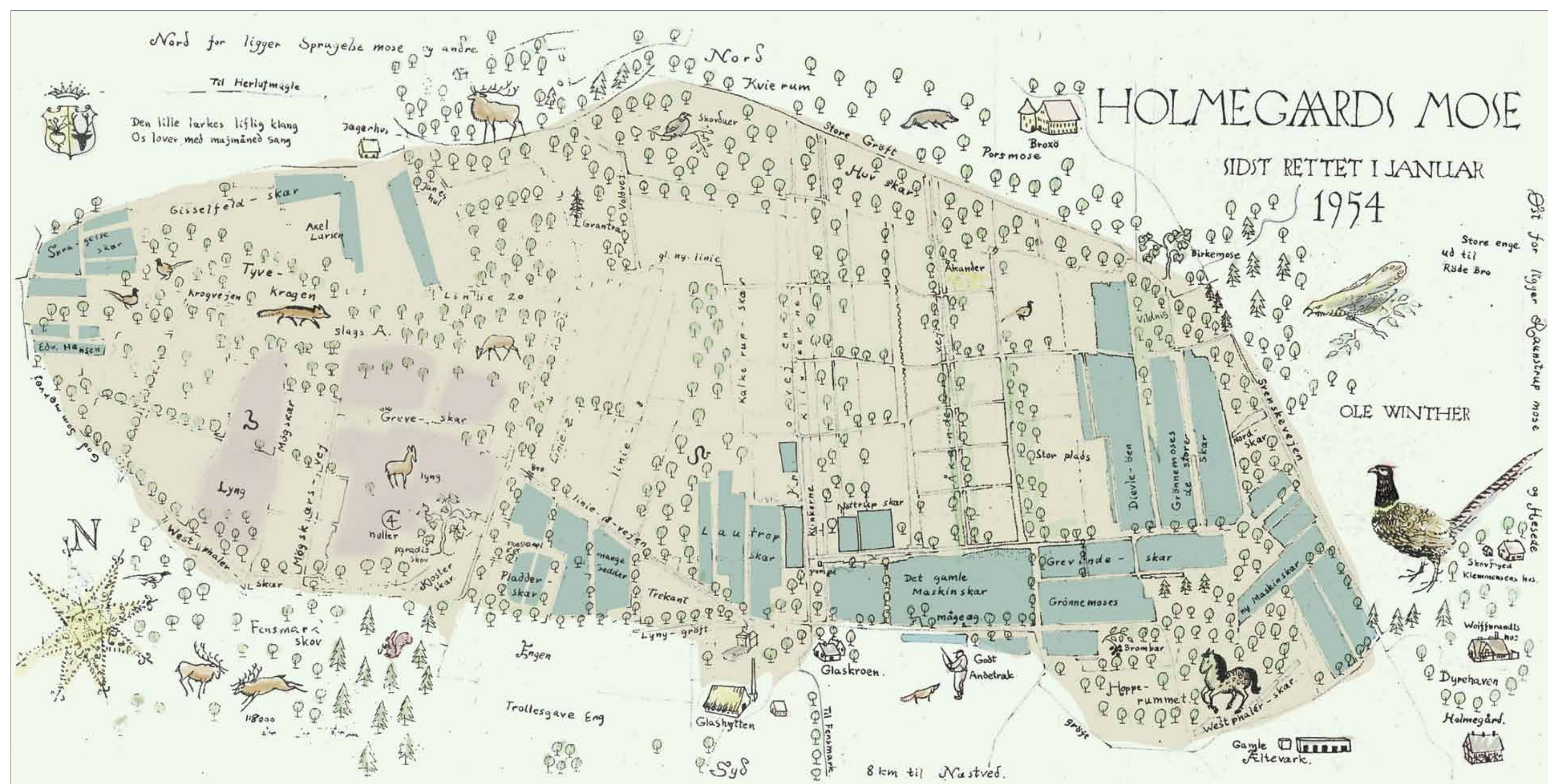


Her skæres tørvne ud med håndkraft med en skarp spade. Bagved ligger tørvne til tørre, ca. 1915.



Privat foto fra 1953, et af de sidste år med tørvegravning i Holmegaard Mose. Glasmaker Niels Peter Hansen, Fensmark, graver tørv op til sin kone Ingeborg, barnebarnet Keld og nabopigen Grethe, som røfler dem. Det vil sige lægger dem til tørre på brinken. Det var en del af lønnen som glasmaker at kunne grave tørv til eget forbrug. Der graves til 2-3 meters dybde, indtil vandet siver ind i graven. Efter tørring køres tørvne på hestevogn ud af mosen. Hestene gik med sko af bildæk for ikke at synke for dybt i den bløde tørv. Foto udlånt af Keld Sandell, Næstved.

Håndtegnet kort over Holmegaard Mose med små tegninger, der viser, hvilke naturoplevelser mosen kunne byde på. Kortet er påført lokale stednavne og enkelte personnavne. Lige nord og vest for glasværket havde en lokal entreprenør Lautrop således kontrakt på at kunne grave tørv i 1940'erne. På de mest uforstyrrede højmoselædder nord for Fensmark Skov er der gamle gravehuller, der i folkemunde blev kaldt "Christian d. 4. hullerne". Måske som udtryk for, hvornår der sidst blev gravet tørv her. Kortet er tegnet af Ole Winther, hvis forældre ejede Glaskroen. Ole Winther fik af glasværket til opgave at opmåle og tegne et kort over tørvegravene.



Her hældes den æltede tørvemasse ud og skæres igennem af en "bjørn", en metaltrølle, der deler tørvemassen op i de ønskede stykker, ca. 1947.



I år 1900 anskaffede Holmegaard Glasværk en æltemaskine. Lokomobil og ælteværk stod på en slags tømmerflåde, der flød på tørvegravens vand. Det æltede tørvpladder blev løftet op i et trug med en slags kopelevator, og herfra kørt ud på læggepladsen i særlige tipvogne. Foto fra ukendt år.



Under Anden Verdenskrig var der brug for rigtig mange tørv på glasværket. Nu talte man ikke længere i millioner styk, men i tons. I visse år blev der gravet 30.000 tons tørv. Det var nu umuligt at oplagre de mange tørv under tag, så de blev stablet op i stakke så store som huse, der lå rundt omkring på glasværkets grund.