

**Skov- og Naturstyrelsen**

MILJØMINISTERIET

Skov- og Naturstyrelsen

---

## Bilag 6 Landskabsvurderingsskemaer

Som beskrevet i afsnit 1.4 om landskabskaraktermetoden, er de enkelte karakterområder gennemgået med henblik på en prioritering. Vurderingsskemaerne og de tilknyttede kort gennemgår område for områder de hensyn og prioriteringer, der ligger til grund for beslutningen om arealets fremtid.

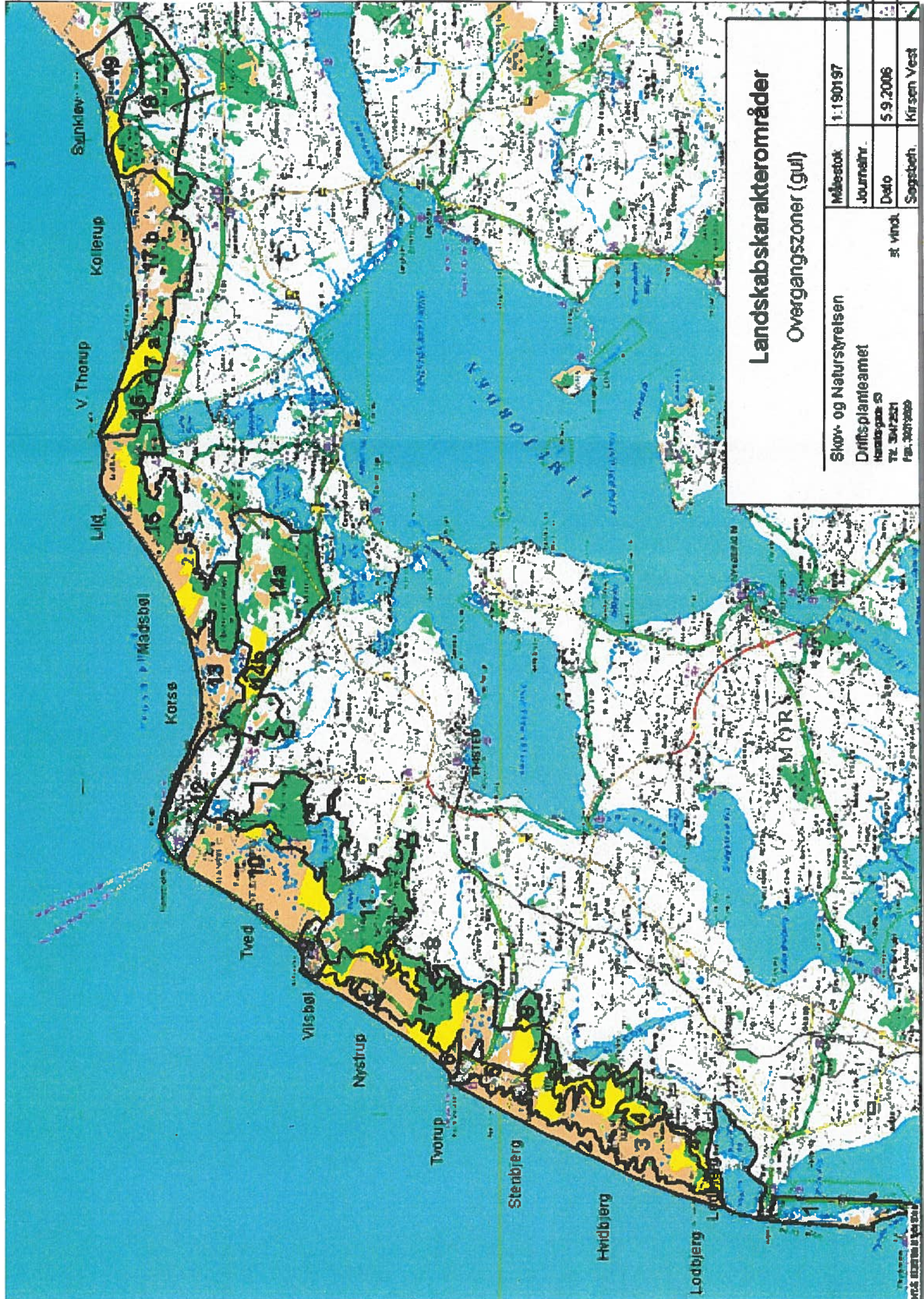
- [Oversigtskort](#) (jpg)
- [Hvidbjerg](#) (pdf)
- [Kollerup](#) (pdf)
- [Korsø](#) (pdf)
- [Lild](#) (pdf)
- [Lodbjerg](#) (pdf)
- [Madsbøl](#) (pdf)
- [Nystrup](#) (pdf)
- [Stenbjerg](#) (pdf)
- [Svinkløv](#) (pdf)
- [Tved](#) (pdf)
- [Tvørup](#) (pdf)
- [V. Torup](#) (pdf)
- [Vilsbøl](#) (pdf)

---

- [Til startside](#) -

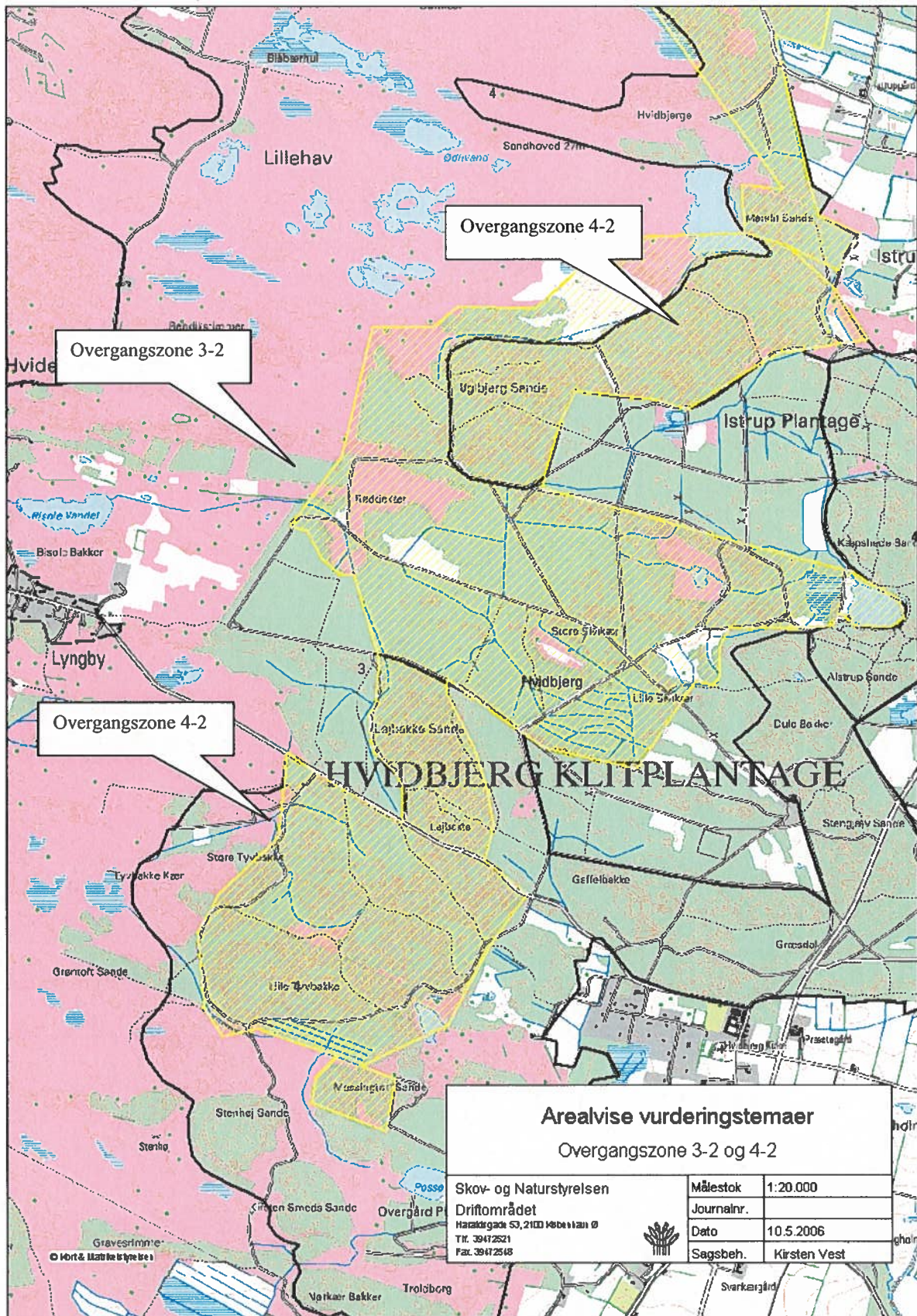
Publiceret på [www.skovognatur.dk](http://www.skovognatur.dk) 07-09-2006

Printet 15-05-2007



## Landskabskarakterområder Overgangszoner (gul)

Skov- og Naturstyrelsen Driftsplanieteamet Høveltejsgade 53 725 3047501 Fax: 33072000	Målestok 1:190197 Journ.nr. Dato 5.9.2006 Sagsbeh. Kirsen Vest
---	---



### Arealise vurderingstemaer

Overgangszone 3-2 og 4-2

Skov- og Naturstyrelsen  
 Driftområdet  
 Hævedgade 53, 2100 København Ø  
 Tlf. 39412521  
 Fax. 39412545



Målestok	1:20.000
Journaln.r.	
Dato	10.5.2006
Sagsbeh.	Kirsten Vest

## Vurdering, prioritering og beslutning af fremtidig drift af overgangszonearealer:

### Område 3-2. Hvidbjerg

Vurdering i forhold til de landskabelige værdier	Overgangszonen er lavtliggende og kraftigt grøftet. Den vestlige del bør – når sitkaplantagen skal renafdrives – ikke gentilplantes, men i stedet skabe et varieret skovbillede med åbne sletter og tættere krat/skovområder. Lavningen indtil Per Madsens Kær og sø, gennem Nakorsaksø er våd og grøftet. Grøfterne bør lukkes og den naturlige hydrologi genskabes. Derved skifter området karakter til et mere vådt område med opvækst af pil, porsø, eg m.m. Skovprocent på 50 med sammenhængende åben udsigtskile til/fra Per Madsens Kær.
Vurdering i forhold til de biologiske værdier	Området rummer spændende muligheder for genskabelse af større, lavvandede klitsøer på afblæsningsfladen fra Røddekær over Nakorsaksø til Niels Antons og Per Madsens Kjør. Det langsigtede mål bør være klitsøer, åben klokkelynghede mm. og partier med skovfyr, birk og pile-/porsøkrat omgivet af frilagt parabelklit.
Vurdering i forhold til de friluftsmæssige værdier	Den østligste del af overgangszonen – omkring Per Madsens Kær – har meget store friluftsmæssige værdier. Kæret er meget benyttet til badning. En af vandreruterne i Hvidbjerg går gennem store dele af området. Vestkyststiens cykelrute passerer området vest for Kæret. Det vestlige af zonen har ikke større friluftsmæssige værdier.
Vurdering i forhold til de skovbrugsmæssige/ økonomiske værdier	Der er ikke større skovbrugsmæssige interesser i overgangszonen. Enkelte områder (afd. 124) har et vist potentiale m.h.t. produktion af gavntræ. Der er relativt store økonomiske interesser i at bevare en høj bevoksningskvotient i overgangszonerne i relation til jagtlejeindtægter. (størst jagtinteresse hvor der er skov)
Prioritering og beslutning	<p>De biologiske værdier prioriteres højest. Den naturlige hydrologi genskabes gradvist.</p> <p><u>Den østligste del mellem Kæret og Narkosak (afd. 125, 126 og 127):</u> åbnes gradvis op og holdes i overvejende grad fri for trævegetation.</p> <p><u>Midt-området omkring afd. 124, 131 og noget af 125:</u> ligger forholdvis højt og disse arealer overgår til skovudviklingstype 52, idet træarter som sitkagran og contortafyr vil være overordentlig vanskelige/omkostningskrævende at holde borte. Skovprocent på 75 – 90.</p> <p><u>Den sydligste del ved Store- og Lille Sivikær (afd. 134, 135 og 136):</u> På de lavere arealer genskabes den naturlige hydrologi efterhånden som det er økonomisk optimalt. På de højere liggende dele etableres med tiden skovudviklingstype 81. (SKF, BIR og SGR, med så stor BIR islæt som muligt – samt EG, PIL m.v.) Skovprocent på 75 - 90.</p> <p><u>Den vestligste del – Røddekær til Jens Butiks hul (afd. 103, 120, 122 og 132):</u> Den naturlige hydrologi genskabes i størst mulig omfang og arealerne friholdes i overvejende grad for bevoksning. Enkelte steder holdes arealer bevokset med en lysåben skovtype (f.eks. afd. 103 a) eller med en mere lukket skovtype som 52, hvor det skønnes uoverkommeligt at holde nåletræsvegetationen borte. (f.eks. afd. 120 b og d) Skovprocent på 25 – 50.</p> <p>Overgangszonen tænkes som en mosaik af åbne fugtige arealer med hedekærvegetation, porsø, pil m.v. og større eller mindre bevoksninger med birk/eg/nåletræ. Graden af mosaikstruktur vil i høj grad blive betinget af vandstanden og dermed muligheden for at friholde de lavere arealer for trævegetation. Overgangszonen vil uden tvivl blive en god biotop for plantagens kronvildt.</p>
Tiltag i indeværende planperiode	<p><u>Den østlige del:</u> Afd. 126 a, 6,4 ha BJJ ryddes og friholdes for vegetation, bortset fra ca. 1 ha ret kuperet mod nord som tilplantes med ØSF og SKF.</p>

BJF

1B

Afd. 125 e, 2, 1 ha BJF ryddes og der kan på de højere partier plantes ØSF (ca. 0,5 ha)

Vandstanden i Narkosak sø forsøges hævet ved opstemning i afd. 125 og 126. *effektivisering*

Midtområdet:

Ved modenhed hentes træet ud – f.eks. i afd. 124 e og 125 f – men der genplantes ikke. (skovudviklingstype 52) *% planter bør ikke, udvælgnes*

Den sydlige del: *Sivhæs.*

Store dele af afd. 134 (litra b = 11,7 ha COF 1958, litra c = 7,1 ha COF 1975 og litra c = 2,4 ha SGR 1957) bør afdrives i planperioden. Efter hugst forsøges den naturlige hydrologi genskabt ved grøfteopstemning / grøftelukning.

Den vestlige del:

Afd. 132 b og c – 5, 2 ha BJF/COF – afdrives og arealet overgår til MOS/HED.

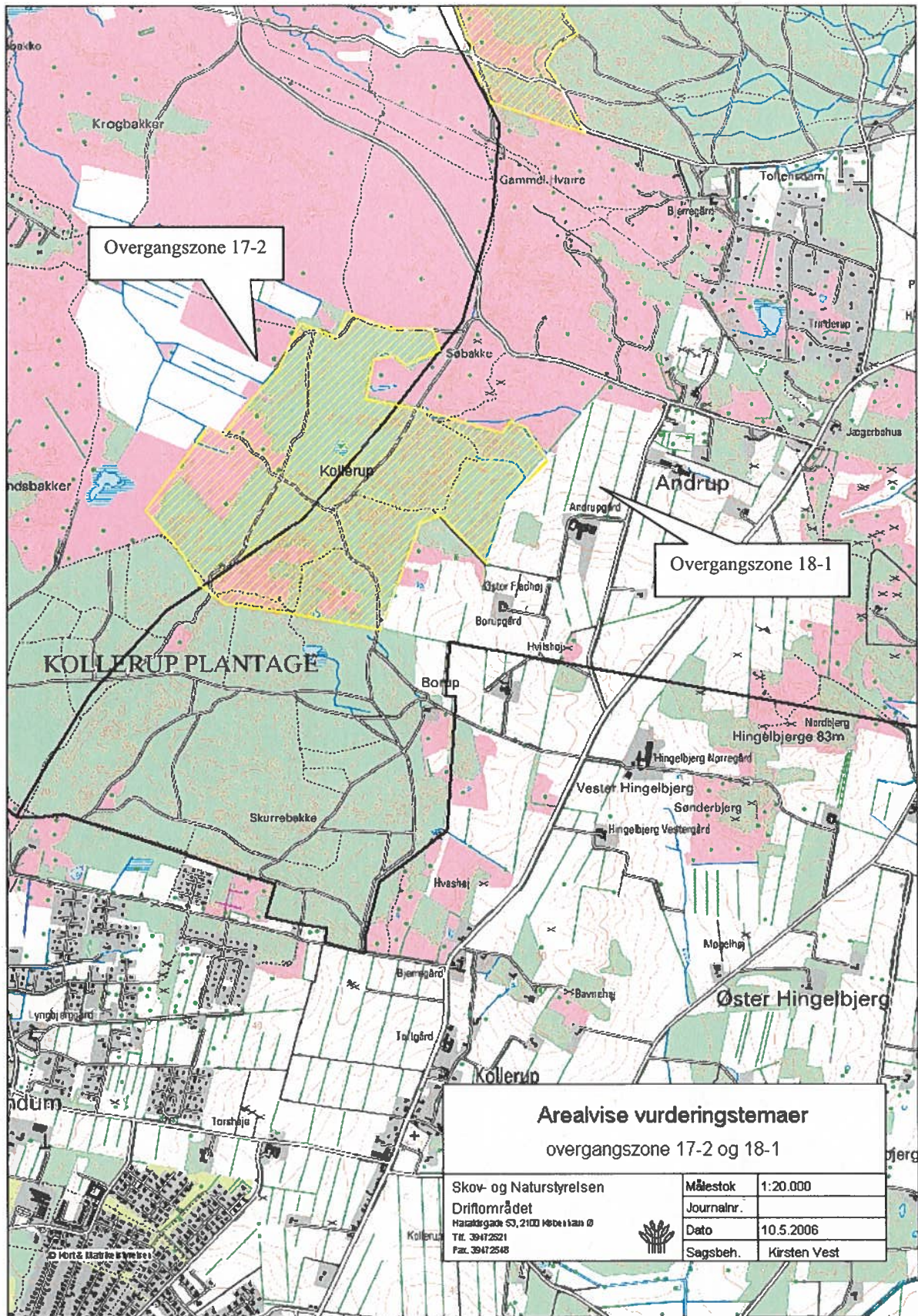
Vandstanden forsøges hævet gennem grøfteopstemning? *(mangler)*

Afd. 121 e 1,9 ha meget dårlig SGR fra 1969 ryddes og arealet overgår til HED. *ca 8 ha. er ryddet. alle SGR'er store SGR'er* ✓

Område 4-2. Hvidbjerg

Vurdering i forhold til de landskabelige værdier	Denne overgangszone består af klitter med bjergfyr fra 1917. Klitterne bør fremhæves i landskabet. Dette kan enten gøres ved rydning, eller delvis rydning, af de lave områder og bevare bjergfyr på toppen, eller ved konvertering fra det tætte bjergfyr til en mere lysåben skovudviklingstype, med stort indhold af skovfyr. Skovprocent ca. 50%. Eksempelvis kunne sitkabevoksningen (fra 57 og 78) mellem Messingtoft Sande og Holmsøvej helt ryddes og området derefter holdes åbent.
Vurdering i forhold til de biologiske værdier	Områderne rummer allerede mange, både små og større, åbne eller tyndt bevoksede dele, hvor bundtilstanden er klithede. Disse bør fastholdes og udbygges, gerne i større dele under lysåben skærm af skovfyr og løv med "savanneagtigt" præg, således at områderne kommer til at danne en jævn og naturlig overgang fra de helt åbne klitheder til den mere lukkede plantage.
Vurdering i forhold til de friluftsmæssige værdier	I den sydlige overgangszone er der en vandrerute og området har nogen friluftsmæssig værdi. Der er en meget fin udsigt over Lyngby hede fra udsigtspunktet på Store Tyvbakke. Den nordlige overgangszone har ikke de store friluftsmæssige værdier. Der er kun en beskeden færdsel til fods og til cykel i området.
Vurdering i forhold til de skovbrugsmæssige/ økonomiske værdier	Der er ikke nævneværdige skovbrugsmæssige interesser i overgangszonerne i de to områder. Der er relativ store økonomiske interesser i at bevare en høj bevoksningskvotient i overgangszonerne i relation til jagtlejeindtægter. (størst jagtinteresse hvor der er skov)
Prioritering og beslutning	De landskabelige og biologiske værdier prioriteres højest. I områder ud mod de åbne klitheder konverteres de hovedsagelig gamle bjergfyrbevoksninger til en mere lysåben skovudviklingstype med stort indhold af skovfyr. Generelt bør områderne være mere varierede med bevoksede og åbne arealer i et mosaikpræget mønster, hvor lysåbne skovtyper prioriteres. I den sydlige overgangszone udlægges et areal på 90 – 95 ha som urørt skov. (afd. 151, 154 og store dele af 152 og 153) De bevoksede arealer bør med tiden overgå til skovudviklingstype 81, med stort islæt af skovfyr, birk m.v. Nogle arealer vil af økonomiske årsager få et stort islæt af sitkagran og contortafyr, idet der mange steder skal ydes en meget stor indsats for at holde disse træarter borte. Den gamle bjergfyr bør bevares længst muligt på de højere "indre-beliggende" arealer. Arealer som p.t. er åbne prioriteres og udvides egnede steder. (f.eks. ved Holden sø i afd. 153, ved Lille Tyvbakke i afd. 152 b og ved Jens Butiks Hul i afd. 101b. SGR i afd. 152 og 153 fjernes ved modenhed, men det vil nok blive økonomisk belastende at holde SGR væk fra området. Ved Københavnerskoven (afd. 152 c d g) etableres en zone med lysåbent skov (type 81) mellem klitheden og den urørte skov. Publikumsinteresserne vurderes til at falde godt i tråd med de landskabelige og naturmæssige interesser.
Tiltag i indeværende planperiode	<b>Nordlige del:</b> 101 d 5,7 ha BJF 1959 ryddes og overgår til KLI/HED. 101 a 15,3 ha BJF 1927 – partier mod vest og nord KAN ryddes og de højere beliggende dele tilplantes med SKF og lidt ØSF. Der kultiveres 4 ha. Afd. 102 a 24,5 ha BJF 1927. Ca. 6 ha fortrinsvis døende BJF konverteres i planperioden til en lysåben skovtype med SKF, BIR og lidt EG. Afd. 104 a 17,3 ha BJF 1927. Ca. 5 ha fortrinsvis døende BJF konverteres i planperioden til en lysåben skovtype med SKF, BIR og lidt EG. Ved Uglkjær forsøges vandstanden hævet ved grøfteopstemning. <i>periode 1</i>
	<b>Sydlig del:</b> Der udlægges i løbet af planperioden et areal på 90-95 ha urørt skov i afd. 151, 152, 153 og 154. Afd. 148,a og f 27,1 ha BJF 1917. Døende partier forynges med SKF, BIR og lidt ØSF/EG – i planperioden ca. 6 ha. Afd. 152 d 0,9 ha COF 1960 ryddes og overgår til HED/KLI. <i>OK er ryddet.</i>

J Afd. 152 c 16,6 ha BJF 1917. Ca. 1 ha ryddes og overgår til HED/KLI. Ca. 3 ha  
døende BJF (ved Københavnerskoven) konverteres til SKF, ØSF, BIR og lidt EG.  
OK Afd. 153 d 16,7 ha BJF 1917-- der ryddes ca. 1,5 ha ved Holden sø.



Overgangszone 17-2

Overgangszone 18-1

KOLLERUP PLANTAGE

**Arealvise vurderingstemaer**  
overgangszone 17-2 og 18-1

Skov- og Naturstyrelsen Driftområdet Høstetgade 53, 2100 København Ø Tlf. 39472521 Fax. 39472548	Målestok	1:20.000
	Journalnr.	
	Dato	10.5.2006
	Sagsbeh.	Kirsten Vest

## Vurdering, prioritering og beslutning af fremtidig drift af overgangszonearealer:

### Område 17-2. Kollerup

Vurdering i forhold til de landskabelige værdier	Denne overgangszone ligger ved den gamle kystskrænt, som her løber nord/syd og er meget markant i landskabet. Derfor er der landskabelig stor værdi i at holde overgangszonen åben, så skoven ikke skjuler kystskrænten og så udsigten fra skræntens top ikke forhindres. Fremtidig skovprocent < 15% og med træerne i punktstruktur.
Vurdering i forhold til de biologiske værdier	Bør ses i sammenhæng med de omkringliggende, tilgroede hede- og kratområder, hvor rydning og gerne græsning vil være af biologisk værdi foruden den ovf. omtalte landskabelige værdi.
Vurdering i forhold til de friluftsmæssige værdier	I østkanten af overgangszonen løber den nationale cykelrute Vestkyststien. Den friluftsmæssige værdi er stigende bl.a. med baggrund i etablering af primitiv overnatningsplads i afd. 1518 f og afmærket stisystem til "Toppen". Den nordlige del af plantagen – som overgangszonen dækker den vestlige del af – er dog stadig den mindst benyttede del af plantagen, og vil også på sigt være ekstensivt benyttet.
Vurdering i forhold til de skovbrugsmæssige/ økonomiske værdier	Overgangszonen er ret ensartet vækstmæssigt og de skovbrugsmæssige interesser i området er små. Med baggrund i fint udviklede og etablerede skovfyrbevoksninger vil der være et stort potentiale for SUT 41, hvor specielt eg/skovfyr vil have fine muligheder. Der bevares en skovprocent på 50.
Prioritering og beslutning	De skovbevoksede flader overgår til skov med punktstruktur med en skovbevoksningsprocent på 50, hovedsageligt med skovfyr og eg. Der indbringes vintereg i grupper, specielt i kanten af heden i afd. 1503, men også langs zonen vestside stødende op til mose og krat i afd. 1502, 1509 og 1510. Contorta og sitka søges udryddet på sigt. Afd. 1503 nordøstlige del ca. 4 ha ryddes og overgår til hede, så der skabes sammenhæng mellem heden i afd. 1501 abc (79 ha) og heden i afd. 1503 b (5,4 ha)
I indeværende driftsperiode prioriteres	Afd. 1503 ca. 4 ha ryddes mod nordøst og overgår til hede. Vintereg indbringes under skovfyr i grupper. Contorta og sitka søges udryddet, hvis de forsøger at etablere sig. Sitka ca. 1 ha i afd. 1503 ryddes. Fugtige partier holdes fri for trævækst og udvides hvis muligt. De få grøfter, der er i området sløjfes.

Område 18-1. Kollerup

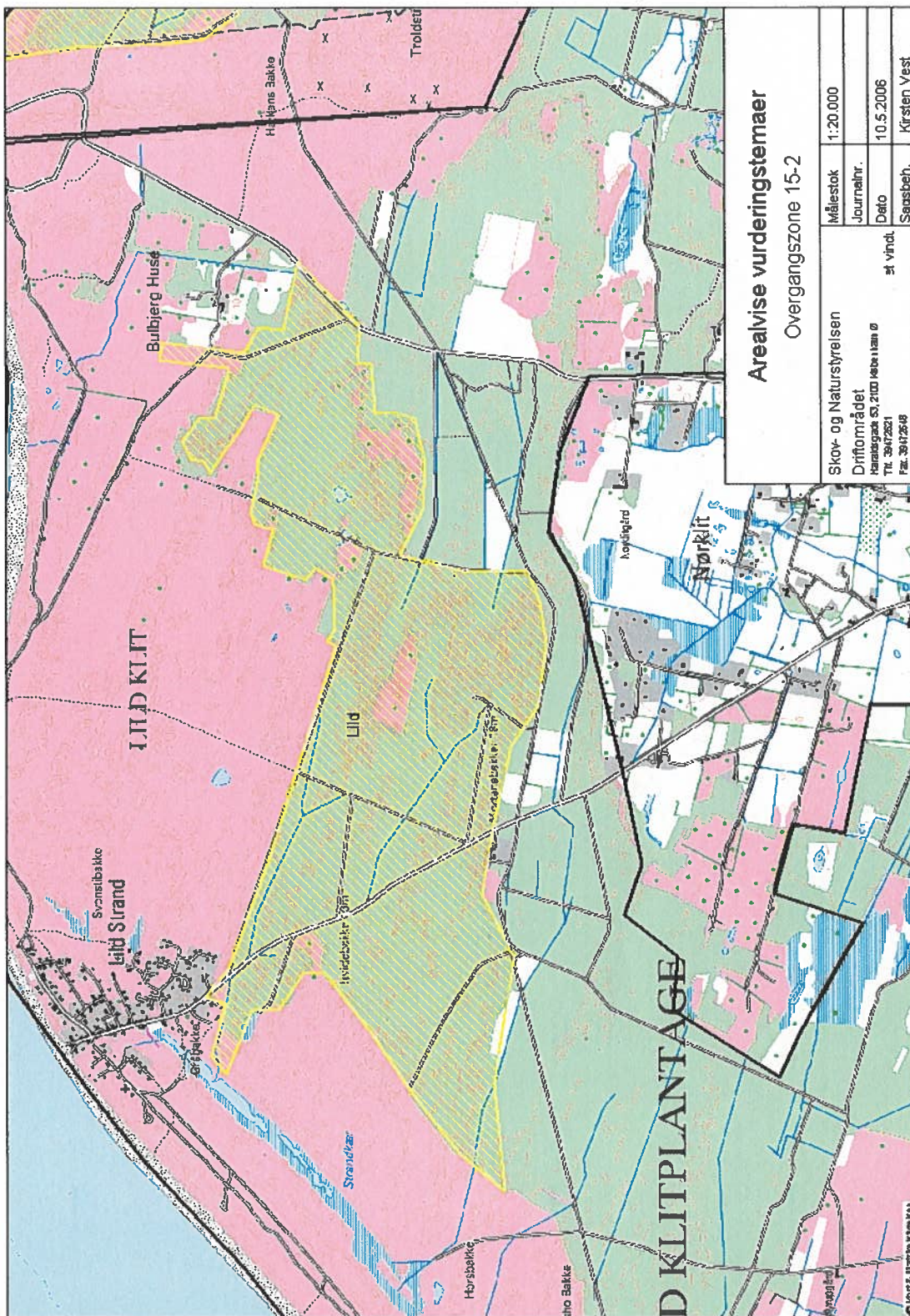
Vurdering i forhold til de landskabelige værdier	Denne overgangszone ligger højt på en gammel ø i stenalderhavet. Det bølgede lynghedeareal bør i højere grad genskabes, så udsigte og indsigte forbedres. Især de to højdepunkter på hhv. 47 og 43 moh. bør friholdes i højere grad. Fremtidig skovprocent ca. 50% og med skov i punktstruktur, for at danne rum uden at lukke arealet. Åbne skovudviklingstyper vil fremme indsyn og udsyn til landskabet.
Vurdering i forhold til de biologiske værdier	Den nordlige del af Kollerup bør overgå til klithede i sammenhæng med en genoptagelse af pleje af de endnu delvis åbne, men meget krattilgroede hedearealer mod nord.
Vurdering i forhold til de friluftsmæssige værdier	Den nationale cykelrute Vestkyststien gennemløber området i vestsiden af overgangszonen. Der er stadig fra overgangszonens nordside til jættestuernerne på heden i afd. 1504 a. Den friluftsmæssige værdi er stigende bl.a. med baggrund i etablering af primitiv overnatningslejr i afd. 1518 f og afmærket stisystem til "Toppen". Den nordlige del af plantagen – som overgangszone 18-1 dækker den østlige del af – er dog stadig den mindst benyttede del af plantagen, og vil også på sigt være ekstensivt benyttet.
Vurdering i forhold til de skovbrugsmæssige/ økonomiske værdier	Overgangszonen rummer store forskelle i den potentielle dyrkningsværdi spændende fra overføget moræne på selve kystskrænten til dybe sandlag andre steder. Den sydvestlige del af området er karakteriseret ved større hedeblader og arealer med begrænset dyrkningsværdi og SUT 41.
Prioritering og beslutning	De sandflugtsprægede skovbevoksede flader i sydvest overgår til skov med punktstruktur med en skovbevoksningsprocent på 50. De åbne hedeblader udvides og "Toppens" sigtelinjer ud i landskabet forbedres. På de sandflugtsprægede arealer, der for en stor dels vedkommende er bevokset med skovfyr indbringes vintereg.
I indeværende driftsperiode prioriteres	Afd. 1512 a 3,60 ha hede ryddes for opvækst og sigtelinjerne ud i landskabet sikres. Afd. 1512 g 0,9 ha COF ryddes og overgår til hede.



## Vurdering, prioritering og beslutning af fremtidig drift af overgangszonearealer:

### Område 14-1. Korsø

Vurdering i forhold til de landskabelige værdier	Denne overgangszone ligger ved den gamle kystskrænt, som her er meget markant i landskabet. Område 14 a består af den lave del og 14 b af den gamle ø i stenalderhavet. Der er landskabelig stor værdi i at holde overgangszonen åben, så skoven ikke skjuler kystskrænten og så udsigten ikke forhindres. Skovprocent < 15%.
Vurdering i forhold til de biologiske værdier	Kalkskrænten i vestenden af Korsø Knude, Brunbakke og hederne omkring Flyvklit er af stor biologisk værdi. Der er desuden store interesser i at genskabe Vullum Sø, Rosholm Sø mfl. i oprindeligt omfang. Hvis det bliver gennemført, bør der skabes sammenhængende, åbne naturarealer fra vandfladerne over kalkskrænten til Flyvklit, hvorfor plantagen i den vestlige del af område 14a (i afd. 1222, 1236, 1241 og 1254) bør afvikles.
Vurdering i forhold til de friluftsmæssige værdier	De friluftsmæssige værdier her retter sig især mod "den stille skovvandrers", der her har mulighed for at nyde skov, kystskrænter og de store åbne vidder i uforstyrret. Der er ikke etableret friluftsfaciliteter i området og heller ikke planlagt sådanne.
Vurdering i forhold til de skovbrugsmæssige/ økonomiske værdier	SGR bevoksningerne neden for skrænten mod vest og nord har en rimelig god tilvækst. Derfor vil en beslutning om at rydde dem (på sigt) have økonomiske konsekvenser i form af mistet potentiale for træproduktion. Afd. 1257 og 1259 med Planteavlsstationens COF proveniensforsøg skal vel nedlægges inden for en overskuelig årrække og kan derefter ryddes (flis). Afd. 1250 og 1258 kan ryddes efter slutudnyttelse.
Prioritering og beslutning	Området nord og vest for den markante kystskrænt i "sundet" mellem Hanstholmknuden og Korsøknuden overgår på længere sigt til åbne naturarealer evt. med mindre grupper af lysåben skov. Hvor de landskabelige og biologiske værdier er mindre i den østlige del af plantagen, bibeholdes de sammenhængende skovbevoksninger i det nuværende omfang (afd. 1261-1262). Disse bevoksninger grænser op til skoven øst for Klitvejen. Den fremtidige skovprocent i overgangszonen vil dermed blive på ca. 25.
Tiltag i driftsplanperioden	Afd. 1254 (22,8ha) med spredt fyr ryddes. Ligeledes forventes afd. 1250b (2,4ha) at opnå optimal omdriftsalder i perioden. Efter afdrift holdes områderne fri for genvækst for at overgå til klithede. Forsøgsarealerne med contortaproveniens i afd. 1257 og 1259 (i alt 41,5ha) forventes afviklet i denne eller næste planperiode. Disse arealer overgår ligeledes til klithede. Omdriftsarealer grænsende op til klithede og engarealer på hævet havbund overgår til eng eller naturlig succession til klithede. Den sydlige del af afd. 1255 og 1256 overgår til klithede.



### Arealise vurderingstemaer

Overgangszone 15-2

Skov- og Naturskyrelsen	Målestok	1:20.000
Driftområdet	Journealnr.	
Kanalsgade 53, 2100 København Ø	Dato	10.5.2006
Tlf. 39472821	af vinkel	
Fax. 39472648	Sagsbeh.	Kirsten Vest

## Vurdering, prioritering og beslutning af fremtidig drift af overgangszonearealer:

### Område 15-2. Lild

Vurdering i forhold til de landskabelige værdier	Overgangszonen består af flade klithedeområder og kuperede områder med klitparabler. Skoven dækker for udsynet langs kysten, det ses især fra Bulbjerg. Det foreslås, at det nordligste flade areal på længere sigt ryddes og reableres som sammenhængende klithede. Det foreslås ligeledes at klitterne i højere grad friholdes for sammenhængende bevoksning, og at bevoksningen konverteres til skovfyr og eg. Skovprocent ca. 25%
Vurdering i forhold til de biologiske værdier	Dele af området vil blive behandlet i en af de klithedeplaner, som tilsvarende det gamle Thy skal udarbejdes af distriktet for Hanherred-delen. Det drejer sig her om et af de største og mest værdifulde områder, hvor en øgning af det åbne areal og en bedre sammenhæng til de mange, allerede eksisterende, åbne heder mm. i plantagen vil være værdifuld.
Vurdering i forhold til de friluftsmæssige værdier	Det fremgår tydeligt af den nuværende anvendelse af områderne til friluftsliv, at det ikke kun er de store åbne klitheder som trækker – det er plantagerne, klitterne, stranden, udsigterne, kort sagt storheden og variationen. I området er der afmærkede ruter, udsigtstårn, rasteplasser m.m. Den nordligste del af plantagen ud mod Lild Strand er igennem mange år flere steder underplantet med eg bl.a. for at øge skovens friluftsmæssige værdi op mod "byen" og sommerhusområdet samt for at øge naturindholdet i skoven.
Vurdering i forhold til de skovbrugsmæssige/ økonomiske værdier	De ringe vækstvilkår på den hævede havbund giver ikke basis for en egentlig træproduktion. Skovens væsentligste betydning er værn for vind m.m. af den bagvedliggende skov, hvorved dens værdi fastholdes og øges samt en fastholdelse af de relativt høje jagtlejeindtægter.
Prioritering og beslutning	De allerede åbne områder (heder, klitter og moser) genskabes og udvides . Den forbindelse imellem de åbne områder som derved fremkommer; åbne klitter midt i skoven, hedeområder og vådområder i kontrast til tætte skovområder og lysåben skov vil være meget værdifuldt for den friluftsmæssige benyttelse af området.  Skovområdet syd for Lild Strand ønskes i vid udstrækning bevaret – dog i en form med større andel hjemmehørende træarter( lysåben skov med skovfyr, eg og birk). Området har stor friluftsmæssig betydning for beboere og turister i Lild Strand  De nordøstlige bevoksninger i afd. 1350e, 1353g, 1361g og 1363 c og g ryddes på sigt i takt med bevoksningernes hugstmodenhed.
Tiltag i planperioden	Der etableres et stisystem som forbinder Lild Strand med p-pladsen ved Østvejen for at forbedre cyklende og gående færdsels- og oplevelsesmuligheder.  I første omgang foretages en gradvis rydning/ tilbagetrækning af skoven i klitområdet i afd. 1353, 54, 57 og 1361a for at fremhæve de markante klitter. I alt ca. 3-5 ha.  Dernæst ryddes de åbne hedeområder i afd 1353,54, 57 og 1361 for opvækst. I alt forventes plejet ca. 5 ha.

## Vurdering, prioritering og beslutning af fremtidig drift af overgangszonearealer:

### Område 3-1. Lodbjerg

Vurdering i forhold til de landskabelige værdier	<p>Dette overgangszoneareal er den sydlige del af en stor sammenhængende afblæsningsflade. Området er lavtliggende. Ved at åbne området, fås en større fornemmelse for landskabet, som her er meget spændende med mulighed for gendannelse af våde klithedeområder, som vil kunne stå i kontrast til de tørre klitter, som omkranser området mod vest, syd og øst. Skovprocent på ca. 50.</p> <p>Den nordlige del af overgangszonen, Lortpøt, er i dag åben og kraftigt drænet. En genskabelse af den naturlige hydrologi vil sandsynligvis sætte dele af området under vand hele året og dele kun temporært.</p>
Vurdering i forhold til de biologiske værdier	<p>Genskabelse af naturlige vandstandsforhold bør, særlig i Lortpøt (Lovtpøt) have høj prioritet. Der kan sandsynligvis skabes et godt område for vandfugle. Sommergræsning bør opretholdes, i det mindste i tørre år, i så stort omfang som muligt.</p>
Vurdering i forhold til de friluftsmæssige værdier	<p>Lodbjerg plantage er meget besøgt af skovgæster året igennem. Lortpøt området ligger ikke tæt på P-pladserne og ingen af vandrestierne passerer p.t. området. Lortpøtområdet besøges af relativ få skovgæster.</p>
Vurdering i forhold til de skovbrugsmæssige/ økonomiske værdier	<p>Der er ikke store skovbrugsmæssige interesser i overgangszonerne. Sitkaarealerne i afd. 6 og 37 har dog et vist potentiale m.h.t. produktion af gavntre.</p> <p>Der er relativ store økonomiske interesser i at bevare en høj bevoksningskvotienten i overgangszonerne i relation til jagtlejendtgæfter. (størst jagtinteresse hvor der er skov)</p>
Prioritering og beslutning	<p>De biologiske og de landskabelige værdier prioriteres højest.</p> <p><u>Overgangszonen mod syd (afd. 37):</u> Den naturlige hydrologi genskabes. Den sydlige del af området vil sikkert blive meget vådt, mens der i det nordlige højere område etableres en lysåben skovtype med skovfyr, birk og eg. Skovprocent på 50 - 70.</p> <p><u>Overgangszonen omkring Lortpøt (afd. 3, 4 og 6):</u>                  Arealerne mod vest, nord og nordøst: Nåletræsbevoksningerne reduceres med tiden til kun at omfatte enkelte smågrupper. Træarter som skovfyr, østrigsk fyr og eg foretrakkes. Skovprocent på ca. 15 - 25 %.</p> <p>Aralet ved Grønsletsrende (afd. 6): Den naturlige hydrologi forsøges genskabt. På højere partier etableres på sigt lysåben skov med eg som hovedtræart. Skovprocent -- - afhængig af vandstanden: 20 - 70 (?)</p> <p><u>Lortpøt:</u>                  Udviklingen til en fugtig eng fortsættes gennem regulering af vandafstrømningen og sløjfning af en del af de grøfter der ikke allerede er sløjfjet. Sitka-bevoksningen midt i arealet ryddes. Afgræsningen opretholdes.</p>
Tiltag i indeværende planperiode	<p><u>Overgangszonen mod syd:</u>                  I den nordvestligste del af afd. 37 (litra b og c) kultiveres 2 - 3 ha med SKF, EG og BIR</p> <p><u>Omkring Lortpøt:</u>                  Afd. 3 a, b og d (15,8 ha) ryddes delvis og der etableres enkelte mindre bevoksninger med EG, SKF og ØSF --- i alt 3 ha.                  Afd. 6 c, 1,9 ha BJB ryddes.</p> <p><u>Lortpøt:</u> Vandafstrømningen reguleres yderligere, en del grøfter sløjfes og afgræsningen opretholdes.                  Afd. 5 b, 0,4 ha SGR ryddes.</p>

Område 4-1. Lodbjerg

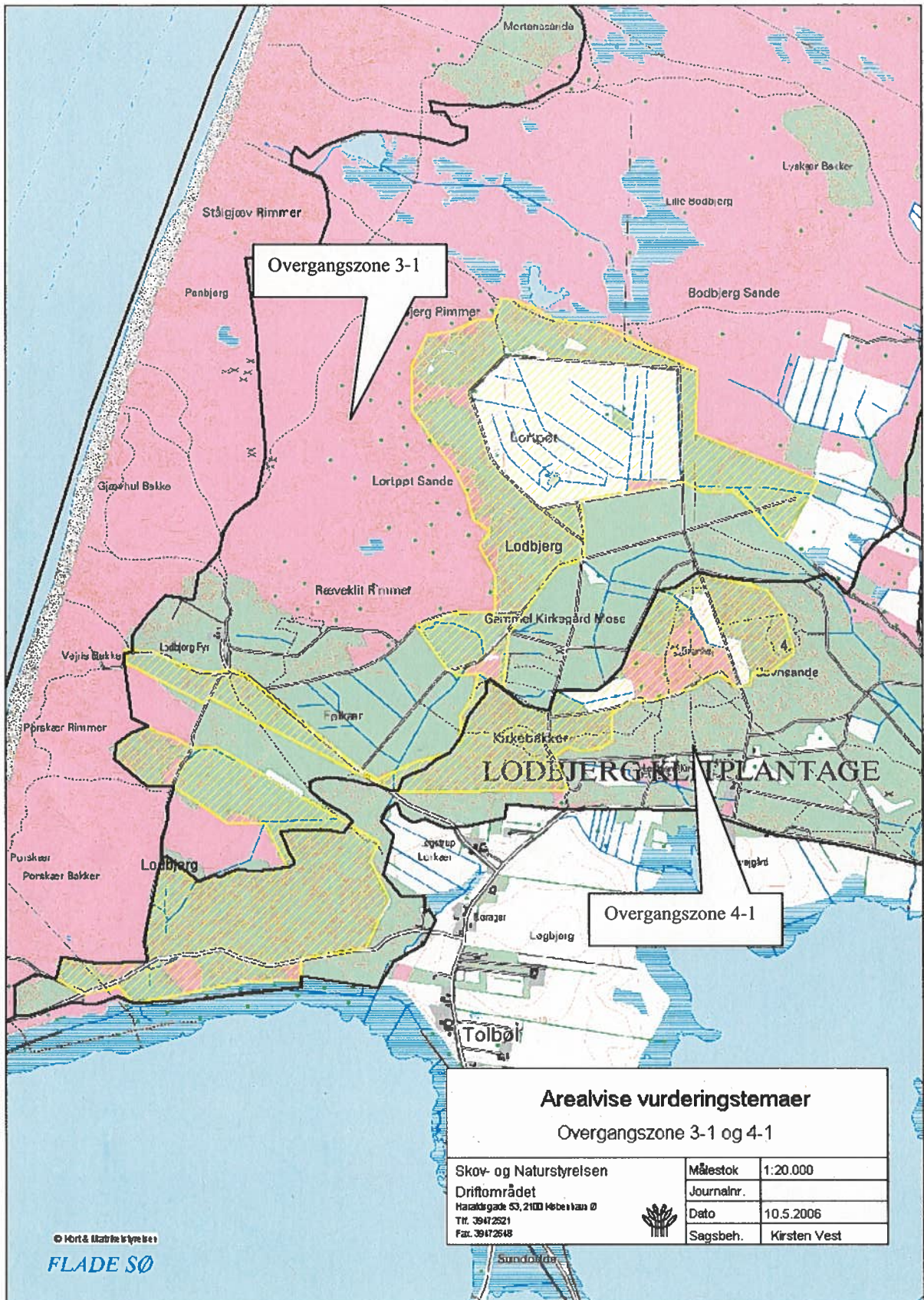
<p>Vurdering i forhold til de landskabelige værdier</p>	<p>Områderne mod vest i klitlandskabet bør holdes fri for opvækst. Skovprocent på &lt; 15 %.</p> <p>I det sydlige område bør engområdet syd for vejen åbnes helt og udsigten over søen og engene reetableres. Nord for vejen og i området med Kirkebakker bør klitterne "pakkes lidt mere ud".</p> <p>Det nordlige område med Baunhøje bør bevare sin nuværende åbne struktur, med græssende kvæg. Bjergfyrtæppet på klittoppene skal bevares, men reduceres, så de ikke lukker området så meget af som i dag. Mere punktstruktur i bevoksningen og mindre linjeformet struktur, samt konvertering til skovfyr i stedet for bjergfyr, på de arealer, hvor landskabet skal fremhæves, vil imødekomme dette.</p> <p>Skovprocent på ca. 25%.</p>
<p>Vurdering i forhold til de biologiske værdier</p>	<p>Vigtigt at fastholde og gerne udvide græsningen på Bavnhøje, så den bl.a. også kommer til at omfatte de nærliggende, intensivt dyrkede græsarealer, som på sigt bør overgå til eng- og slettestatus, dvs. drives uden omlægning og gødskning mm.</p>
<p>Vurdering i forhold til de friluftsmæssige værdier</p>	<p>Lodbjerg plantage er meget besøgt året igennem. Områderne nær Flade sø besøges i sommertiden af mange turister. Fyret og Lodbjerg kirke samt de omkring liggende arealer gæstes året igennem af mange besøgende. Vestkyststiens vandresti går via Redningsvejen gennem de vestlige dele af plantagen og de åbne hedearealer. Der er to P-pladser ved Klitvejen og to P-pladser ved Fyrvejen. Endvidere er der to P-pladser ved Lodbjergvej - ved kirken og øst for plantørboligen. Der er vandretursruter i området omkring fyret (2 stk.) og i området omkring Baunhøje. (2 stk)</p>
<p>Vurdering i forhold til de skovbrugsmæssige/ økonomiske værdier</p>	<p>Der er ikke nævneværdige skovbrugsmæssige interesser i overgangszonerne. Eneste undtagelse er nogle mindre arealer omkring Baunhøje.</p> <p>Der er relativ store økonomiske interesser i at bevare en høj bevoksningskvotienten i overgangszonerne i relation til jagtlejendtgæfter (størst jagtinteresse hvor der er skov)</p>
<p>Prioritering og beslutning</p>	<p>De friluftsmæssige interesser prioriteres højest.</p> <p><u>Overgangszonen syd for Klitvejen (afd. 41 og 43):</u> Den overvejende del af arealerne mod Flade sø ryddes og afgræsses a.h.t. udsigt og engvegetation. Prioriteres højt!</p> <p><u>Overgangszonen vest for Redningsvejen (afd. 36 c):</u> Bevoksningen reduceres lidt, men etableres på sigt som en "ø" i klitlandskabet med blandingsbevoksning af Eg og Østrisk fyr. (variation i landskabet)</p> <p><u>Overgangszonen syd for Fyret (afd. 16):</u> Ryddes og overgår til HED/KLI</p> <p><u>Overgangszonen nord for Klitvejen og ved Kirkebakkerne (afd. 38, 40 og 30):</u> En mere varieret skov/landskab skabes på sigt. Arealer ryddes (især de lavere/fugtige partier) og der etableres lysåbne skovpartier med skovfyr, østrigsk fyr, birk og eg. Skovprocent omkring 50.</p> <p><u>Overgangszonen omkring Baunhøje (afd. 23 og 24):</u> Mod nordvest (afd. 23) bevares bevoksningen af ÆGR og BØG, men NOB-bevoksningen konverteres til ÆGR/BØG. Bevoksningen hugges relativ stærk for at gøre området mere lysåben og attraktiv for skovgæsterne. Mod øst (afd. 24) åbnes "bjergfyrtæppet" med tiden op. Der etableres nogle få åbne arealer og arealer med lysåben skov af skovfyr, østrigsk fyr, eg og birk. Arealet tænkes fortsat skovdækket med en bevoksningsprocent på 90 – 100. Afgræsning af arealerne på og omkring Baunhøje fastholdes.</p>
<p>Tiltag i indeværende planperiode</p>	<p>Syd for Klitvejen: Afd. 41 b og c ryddes --- 5,4 ha Afd. 43 a, b og d ryddes – 8,8 ha Afgræsning etableres fra Klitvejen og ud til Flade sø.</p> <p>Vest for Redningsvejen: Afd. 36 c 3,7 ha med FBF konverteres til 3,0 ha EG og ØSF samt 0,7 ha HED.</p> <p>Nord for Klitvejen og ved Kirkebakkerne:</p>

Afd. 38 a og f med i alt 25, 7 ha BJF. (Der etableres ca. 5 ha med SKF, ✓  
ØSF, BIR og EG – fortrinsvis i den sydlige og østlige del. Fugtige partier  
forsøges ryddet hvor den naturlige hydrologi evt. kan holde opvækst borte.

Omkring Baunehøje:

Afd. 23 c og e – ca. 2,0 ha konverteres til <sup>SKF - P/L</sup> BØG og ÆGR. ✓

Afd. 24 a alt 24, 3 ha --- heraf konverteres ca. 5 ha med døende BJF til  
SKF, ØSF, BIR og EG.



### Arealvise vurderingstemaer

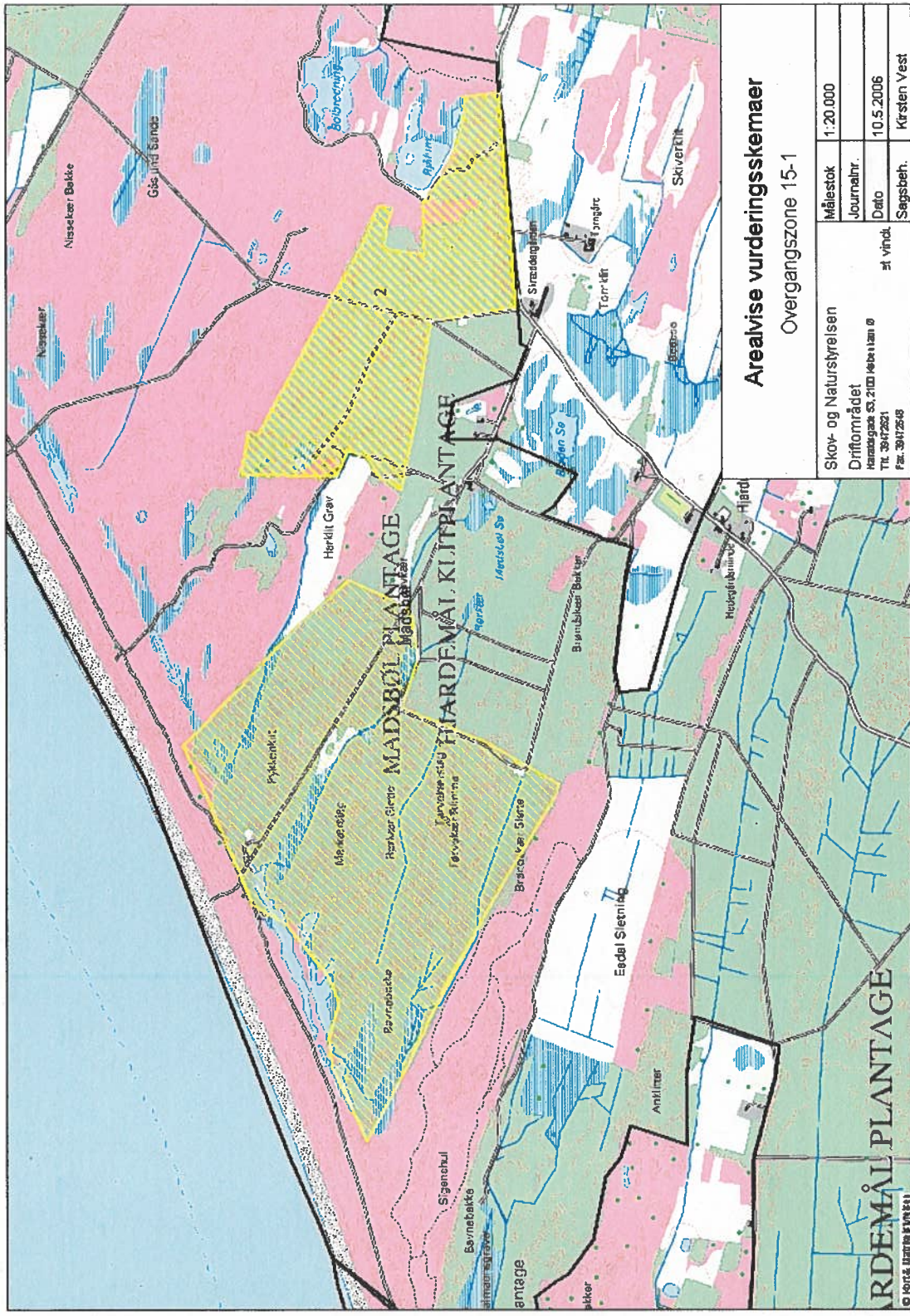
Overgangszone 3-1 og 4-1

Skov- og Naturstyrelsen	Målestok	1:20.000
Driftområdet	Journalnr.	
Haraldsgade 53, 2100 København Ø	Dato	10.5.2006
Tlf. 39472521	Sagsbeh.	Kirsten Vest
Fax. 39472548		



© Kort & Matrikelstyrelsen

FLADE SØ



**Arealise vurderingsskemaer**  
 Overgangszone 15-1

Skov- og Naturstyrelsen	Målestok	1:20.000
Driftområdet	Journ.nhr.	
Havstigevej 53, 2100 København Ø	Dato	10.5.2006
Tlf. 39472621	at vindt.	
Fax. 39472618	Sagsbeh.	Kirsten Vest

**ARDEMÅL PLANTAGE**  
 © Kort & Landm. styrelsen 2001

## Vurdering, prioritering og beslutning af fremtidig drift af overgangszonearealer:

### Område 15-1. Madsbøl

Vurdering i forhold til de landskabelige værdier	Den vestlige del af overgangszonen består overvejende af et stort sammenhængende bjergfyrtæppe fra omkring 1900. Det har ringe landskabelig værdi, lukker landskabet og skjuler klitterne under det. Men kulturhistorisk har det værdi. Derfor foreslås, at den nordligste del ryddes på længere sigt, så klitheden nær kysten genskabes som en sammenhængende klithede, og at klitområdet længere inde i landet delvist åbnes, men at der også findes store, sammenhængende områder, som kan lægges ud til urørt fyrreskov. Skovprocent ca. 50%. Den østlige del består af nyere plantet fyrreskov (ca. 1950) og lukker for udsynet og sammenhænge i et ellers åbent areal. Denne del af overgangszonen bør på længere sigt ryddes helt. Skovprocent < 15%
Vurdering i forhold til de biologiske værdier	Større dele overgangszone 15-1 vil blive behandlet i en særlig "Klithedeplan". Der er flere grøfter i de lave, fugtige klitstrøg i bjergfyrtæppet, hvor det virker oplagt at genskabe naturlig hydrologi.
Vurdering i forhold til de friluftsmæssige værdier	Friluftsmæssige værdier her er stranden med P-plads for enden af Plantørvej. En primitiv overnatningsplads findes i den sydvestlige del af plantagen. Ligeledes findes en spejderplads ved Plantørvej 500 m vest for plantørboligen. Plantagen giver alt i alt den stille skovvandreren en mulighed for at nyde en karakteristisk klitplantage på meget næringsfattig lokalitet.
Vurdering i forhold til de skovbrugsmæssige/økonomiske værdier	Skovbrugsmæssige/økonomiske værdier er ikke store her med undtagelse af jagtlejen.
Prioritering og beslutning	På længere sigt ryddes den mest kystnære del af plantagen for at skabe sammenhæng i klithederne øst og vest for plantagen. I den vestlige del ryddes striber af indplantet contortafyr ved omdriftsalder. Her og i den midterste del af plantagen indplantes frøtræer af løvtræ. Den øgede landskabelige og biologiske værdi, der kan opnås ved massive rydninger i den østlige del, vurderes ikke at kunne opveje den store resourceindsats det vil kræve at rydde den nuværende bevoksning og fastholde denne tilstand. I stedet lades skovområdet henligge uden indgreb.
Tiltag i planperioden	Rydninger langs kysten kan evt. påbegyndes og således at indgrebene retter sig imod at skabe sammenhæng til de åbne naturtyper i plantagens nordvestlige del.  I vest sættes COF striberne til ca. 5 ha. De er placeret ca. øst-vest. Findes i afd. 1191, 1192 og 1193. Tidspunktet kan placeres til indenfor planperioden.

## Vurdering, prioritering og beslutning af fremtidig drift af overgangszonearealer:

### Område 6-2. Nystrup

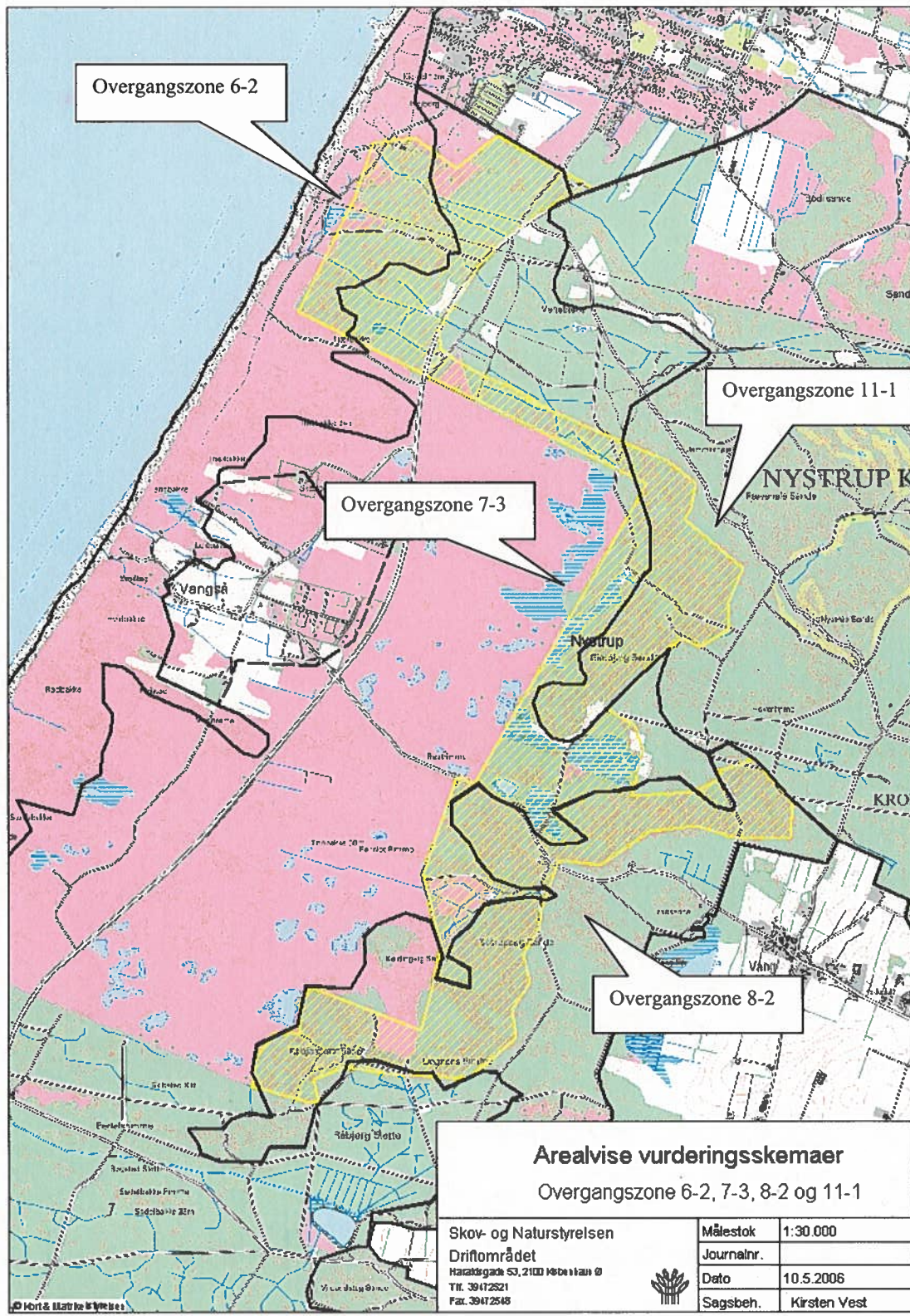
Vurdering i forhold til de landskabelige værdier	På lang sigt foreslås området ryddet, så klitterne bliver synlige. Enkelte holme kan evt. blive stående for læ mod vinden og som pejlemærker, når man bevæger sig gennem området, og som skjul for vildtet. Skovprocent på < 15%. Overgangszonearealet kan dermed på længere sigt blive en integreret del af det sammenhængende, åben klithedeareal, der ligger syd for Klitmøller.
Vurdering i forhold til de biologiske værdier	NB! Området behandles i en særlig plan for Hjemmeværnets øvelsesområde. Jeg mener nok i modsætning til Kirsten, at områdets værdi som bynær skov (for både lokale beboere, sommerhus- og campingfolk) bør prioriteres. Plantagen foreslås derfor bevaret, men udviklet til en struktur, hvor der er mange slyngede stier/smalle lysninger og indimellem adgang til en åben klittop. Et evt. argument om bedre forbindelse mellem Hanstedreservatet og Vangså Hede holder desuden ikke rigtig, da forbindelsen alligevel er blokeret af Klitmøller.
Vurdering i forhold til de friluftsmæssige værdier	Området ligger umiddelbart syd for et større sommerhusområde og en campingplads i sydkanten af Klitmøller. Der er adgang til stranden med parkerings- og toiletfaciliteter ad Trøjborgvej i nordkanten af området. Området er vigtigt friluftsmæssigt og bliver meget brugt. Det vurderes at området i fremtiden vil få større friluftsmæssigt potentiale
Vurdering i forhold til de skovbrugsmæssige/ økonomiske værdier	Der er kun beskedne skovbrugsmæssige interesser i området som følge af dårlige dyrkningsforhold Området er udlejet til jagt
Prioritering og beslutning	De friluftsmæssige værdier prioriteres højest. Skovbevoksning ryddes fra vest, så skovkanten trækkes ind i landet, klitheden udvides og de mest markante klitpartier fritlægges. Der skabes en korridor til det fredede klithedeområde ved Klitmøller Der ryddes langs de bestående stier og for udsyn fra klittoppe. Skovprocent ca. 50.
I indeværende driftsperiode prioriteres	100 m af skovbevoksningen ryddes fra vest i afd. 401, 403 og 404, ca 15 ha Stier udvides og gøres farbare, enkelte klittoppe ryddes så der opnås udsyn.

Område 7-3. Nystrup

Vurdering i forhold til de landskabelige værdier	Den sydlige del af overgangszoneareal er en del af afblæsningsfladen med Vangså Hede. Skovens afgrænsning er en ret lige linje her, og følger dermed ikke landskabet, men en ejendomsgrænse o.lign. Ved at udvide de åbne arealer ind i skoven fås et større, sammenhængende klithedenskab, samtidig med at landskabets naturgrundlag bliver mere synlig; afblæsningsfladen afgrænset af klitter. Skovprocent på 25%, med overvejende bøg (bøgepur) til erstatning for det eksisterende bjergfyr. Den vestlige del bør på længere sigt åbnes til en åben skovudviklingstype der tillader naturlig hydrologi, eksempelvis græsningskov med holme af skovfyr og bjergfyr. Skovprocent 50%.
Vurdering i forhold til de biologiske værdier	Den tilsyneladende skarpe overgang mellem Vangså hede og Nystrup er i virkeligheden ikke særlig skarp, og ovst. er i høj grad opnået i dag, f.eks. fortsætter heden allerede ind i plantagen i mose-/søområdet syd for Glarbjerg Sande mfl. steder, som da også er med i plejeplanen for Vangså. Ang. den vestlige del se bem. til område 6.
Vurdering i forhold til de friluftsmæssige værdier	Den vestlige del ligger umiddelbart syd for et større sommerhusområde og en campingplads i sydkanten af Klitmøller ( som område 6.2.) Området er vigtigt friluftsmæssigt og bliver meget brugt. I den øvrige del ligger to vandreruter med flere gode udsigtspunkter, mest markant er udsigtspunktet ved Ndr. Glarbjerg.
Vurdering i forhold til de skovbrugsmæssige/ økonomiske værdier	Der er i den nordvestlige del ved Vegebjerg skov på morænejord med mulighed for løvtræblandinger. Her bør en sluttet skov bevares. Jagtretten er udlejet i hele området
Prioritering og beslutning	I den vestlige del prioriteres de friluftsmæssige værdier højest. Der etableres stier med lysninger og udsyn fra klittoppe. I den nordvestlige del bevares sluttet skov på morænejorden vest for Vegebjerg. Skovprocent 90. I den øvrige del af overgangszonen prioriteres de biologiske værdier højest. Med fortsatte rydninger i de store klitsletter og moseområder skabes en naturlig overgang mellem plantagen og Vangså-klithede. Den naturlige hydrologi genskabes så vidt muligt. Skovprocent 25.
I indeværende driftsperiode prioriteres	Vest for Kystvejen udvides stier og gøres farbare, enkelte klittoppe ryddes så der opnåes udsigt. Rydning af bjergfyr og -genvækst i afd. 457, 459 og 460 afsluttes ca. 25 ha Rydning i afd 304 afsluttes, ca 20 ha Muligheder for at lukke grøfter og genskabe den naturlige hydrologi undersøges i afd 304

Område 8-2. Nystrup

Vurdering i forhold til de landskabelige værdier	Klitterne i denne overgangszone bør "pakkes ud" af den tætte bjergfyrreskov. Der kan i stedet foreslås skov af skovfyr og eg, i en lysåben skov, som ikke skjuler landskabet. Nogle af klitterne kan fortsat være med bjergfyrreskov, dog i en punktstruktur, som ikke lukker af for udsyn fremfor en linjestruktur, der lukker. Fremtidig skovprocent ca. 50%.
Vurdering i forhold til de biologiske værdier	Denne overgangszone omfatter tilsyneladende kun de tørre klitpartier, hvor ovst. forslag findes at være af biologisk værdi med øget andel klithede og naturær skov. Der bør også kigges på muligheder for at genoprette hydrologien i de mellemliggende lavninger.
Vurdering i forhold til de friluftsmæssige værdier	I overgangszonen går flere afmærkede vandreruter med ruten i Graves Bakker, som den mest besøgte. Der ligger en parkeringsplads ved Trapsandvej mellem Nystrup og Tvorup plantager.
Vurdering i forhold til de skovbrugsmæssige/ økonomiske værdier	I overgangszonen findes flere smukke bevoksninger af skovfyr, i læ af klitterne blandet med løvtræ. Klitterne er bevokset med bjergfyr. Jagtretten er udlejet i området.
Prioritering og beslutning	I overgangszonen prioriteres de biologiske og landskabelige værdier højt. Bevoksninger mest bestående af skovfyr, gran og løvtræ, holdes lysåbne. Grøfter lukkes så vidt muligt for at genskabe den naturlige hydrologiske balance. Skovprocent 75
I indeværende driftsperiode prioriteres	Skovbevoksning i Graves Bakker i afd 450 fjernes og kun solitære træer efterlades, ca 10 ha. Moseområde ved Råbjergkær afd 309f og g ryddes for opvækst, ca 5 ha Muligheder for at lukke grøfter og genskabe den naturlige hydrologiske balance undersøges og effektueres i muligt omfang



Overgangszone 6-2

Overgangszone 11-1

Overgangszone 7-3

Overgangszone 8-2

**Arealvise vurderingsskemaer**  
 Overgangszone 6-2, 7-3, 8-2 og 11-1

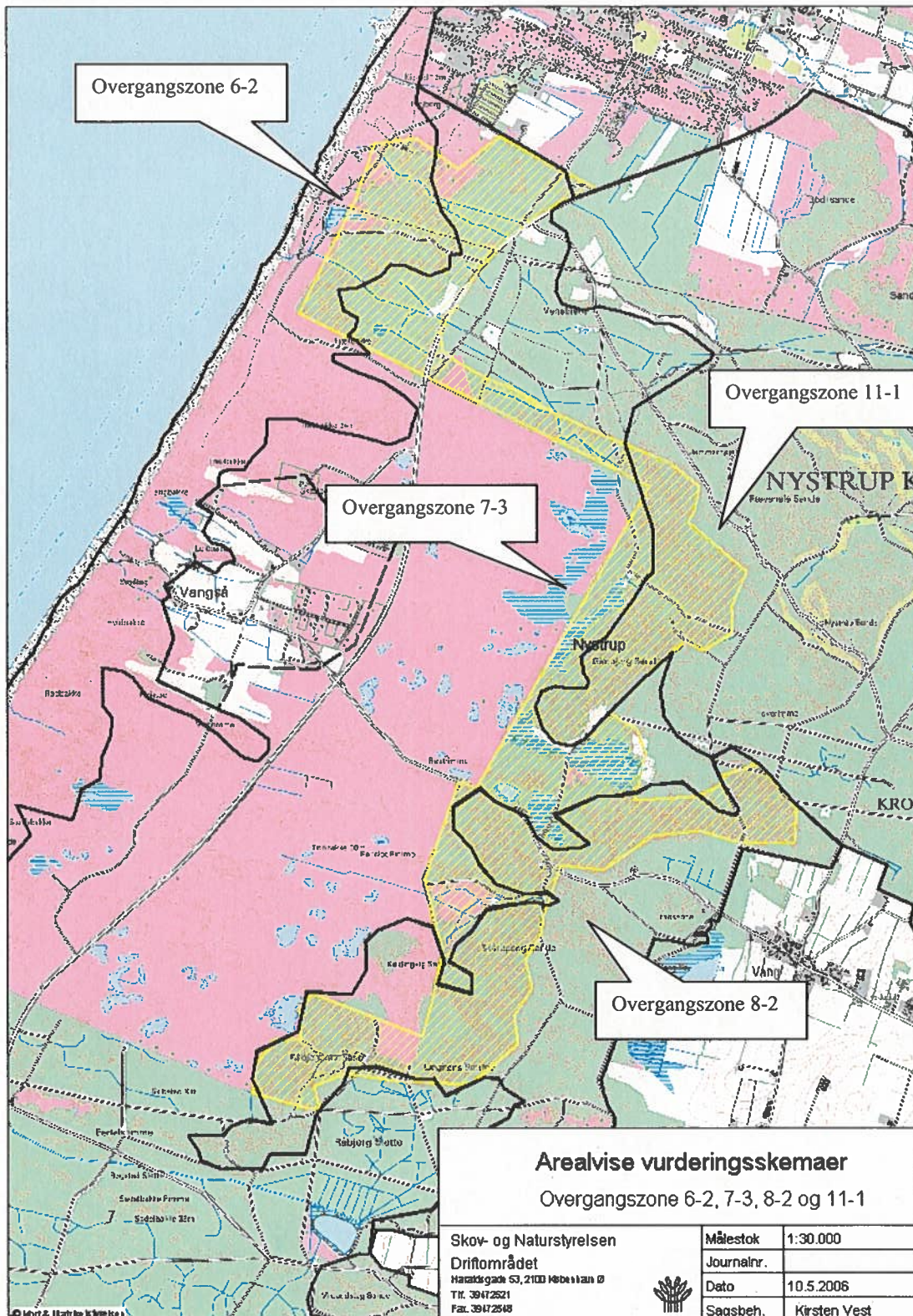
Skov- og Naturstyrelsen  
 Driftområdet  
 Høveltevej 53, 2100 København Ø  
 Tlf. 39472521  
 Fax. 39472545



Målestok	1:30.000
Journalnr.	
Dato	10.5.2006
Sagsbeh.	Kirsten Vest

Område 11-1. Nystrup

Vurdering i forhold til de landskabelige værdier	Den sydlige del af overgangszonen består af klitter på morænejord. Det giver gode vækstmuligheder. Klitterne bør ikke ryddes for bevoksning, men nogle af klitterne bør fremhæves ved enten at rydde for opvækst eller ved i nogle områder (som over tiden ikke vil være de samme), at skabe en mere højstammet skov, som landskabet vil være synlig under. Fremtidig skovprocent på 75%.
Vurdering i forhold til de biologiske værdier	Ingen særlige bem., dog store botaniske og mykologiske værdier på kystskrænten ved Vegebjerg
Vurdering i forhold til de friluftsmæssige værdier	Ved kystskrænten fra Vegebjerg mod nord, går en afmærket vandrerute og der er en fin udsigt over Klitmøller, klitterne og havet. Mod nord ses Hansted reservatet og fyret i Hanstholm En vandretur går over de markante indlandsklitter ved Ndr. Glarbjerg
Vurdering i forhold til de skovbrugsmæssige/ økonomiske værdier	Store markante indlandsklitter med et tykt sandlag betyder at træerne kun få steder, især i den nordlige del, når ned til morænejorden. Her ses bevoksninger med nogenlunde vækst. Jagtretten på arealet er udlejet.
Prioritering og beslutning	De biologiske og landskabelige værdier prioriteres højt. Kystskrænten ved Vegebjerg er et vigtigt område for planter og svampe med den helt specielle kalkholdige jord, skovbevoksningerne og fugtigheden. Kystskrænten holdes bevokset med lysåben løvtræ- blandingsskov med bøg og ask, dog med helt åbne udsigtarealer. Bevoksningen bibeholdes på de markante indlandsklitter, Ndr. Glarbjerg og Sdr. Glarbjerg. I den nordlige del ryddes en del af bjergfyren for at skabe ny lysåben skov med skovfyr eller åbne klitarealer. Skovprocent 75.
I indeværende driftsperiode prioriteres	Den østlige del af kystskrænten ved Vegebjerg ryddes for nåleskov, og der plantes en blanding af bøg og ask med ædelgran afd 408 ca 5 ha. (se ovenfor) Rydning af bjergfyr i afd 456 ? og 455? forsættes ca 10 ha.



## Vurdering, prioritering og beslutning af fremtidig drift af overgangszonearealer:

### Område 6-2. Nystrup

Vurdering i forhold til de landskabelige værdier	På lang sigt foreslås området ryddet, så klitterne bliver synlige. Enkelte holme kan evt. blive stående for læ mod vinden og som pejlemærker, når man bevæger sig gennem området, og som skjul for vildtet. Skovprocent på < 15%. Overgangszonearealet kan dermed på længere sigt blive en integreret del af det sammenhængende, åben klithedeareal, der ligger syd for Klitmøller.
Vurdering i forhold til de biologiske værdier	NB! Området behandles i en særlig plan for Hjemmeværnets øvelsesområde. Jeg mener nok i modsætning til Kirsten, at områdets værdi som bynær skov (for både lokale beboere, sommerhus- og campingfolk) bør prioriteres. Plantagen foreslås derfor bevaret, men udviklet til en struktur, hvor der er mange slyngede stier/smalle lysninger og indimellem adgang til en åben klittop. Et evt. argument om bedre forbindelse mellem Hanstedreservatet og Vangså Hede holder desuden ikke rigtig, da forbindelsen alligevel er blokeret af Klitmøller.
Vurdering i forhold til de friluftsmæssige værdier	Området ligger umiddelbart syd for et større sommerhusområde og en campingplads i sydkanten af Klitmøller. Der er adgang til stranden med parkerings- og toiletfaciliteter ad Trøjborgvej i nordkanten af området. Området er vigtigt friluftsmæssigt og bliver meget brugt. Det vurderes at området i fremtiden vil få større friluftsmæssigt potentiale
Vurdering i forhold til de skovbrugsmæssige/ økonomiske værdier	Der er kun beskedne skovbrugsmæssige interesser i området som følge af dårlige dyrkningsforhold Området er udlejet til jagt
Prioritering og beslutning	De friluftsmæssige værdier prioriteres højt. Skovbevoksning ryddes fra vest, så skovkanten trækkes ind i landet, klitheden udvides og de mest markante klitpartier fritlægges. Der skabes en korridor til det fredede klithedeområde ved Klitmøller Der ryddes langs de bestående stier og for udsyn fra klittoppe. Skovprocent ca. 50.
I indeværende driftsperiode prioriteres	100 m af skovbevoksningen ryddes fra vest i afd. 401, 403 og 404, ca 15 ha Stier udvides og gøres farbare, enkelte klittoppe ryddes så der opnås udsyn.

Område 7-3. Nystrup

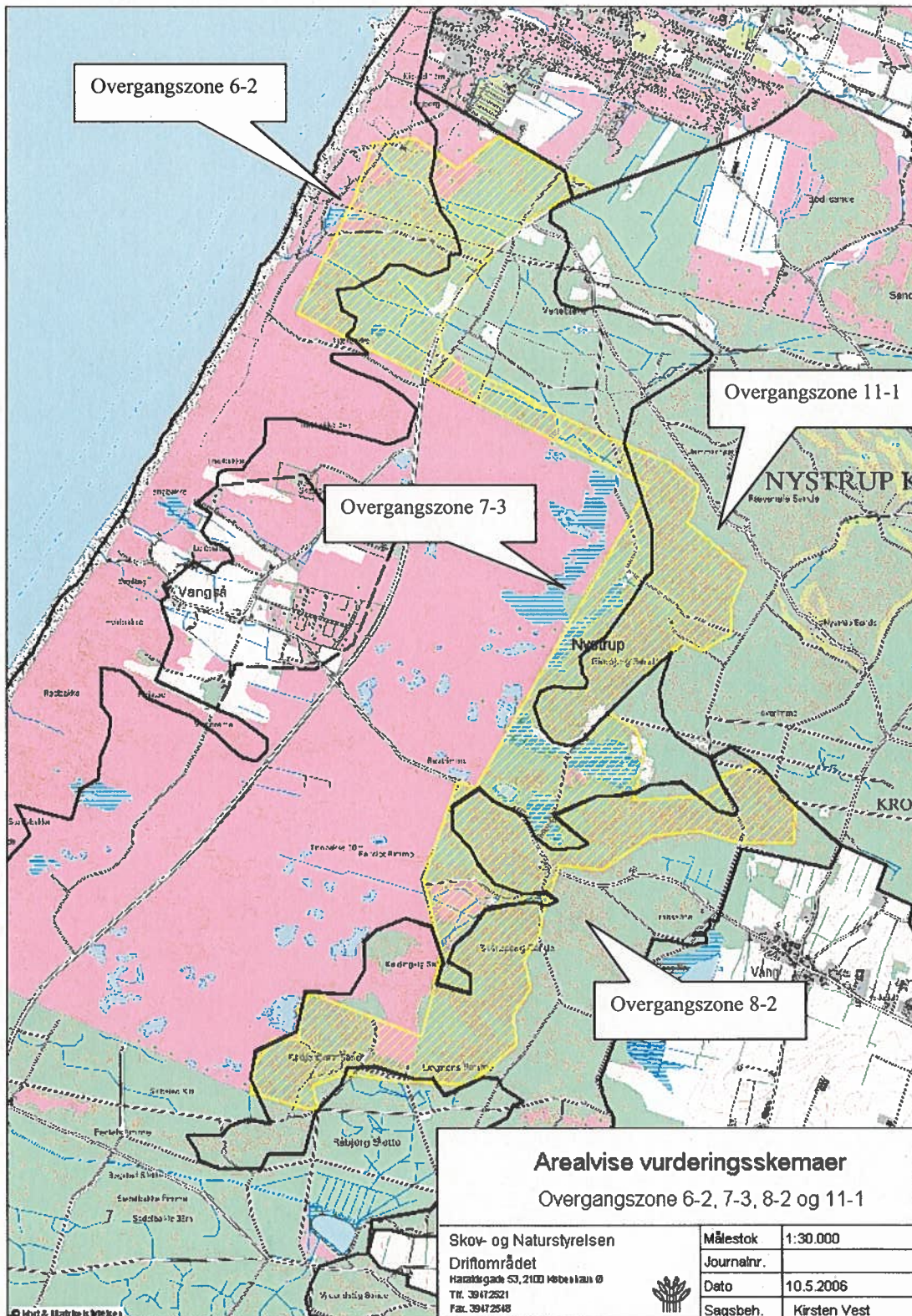
Vurdering i forhold til de landskabelige værdier	Den sydlige del af overgangszoneareal er en del af afblæsningsfladen med Vangså Hede. Skovens afgrænsning er en ret lige linje her, og følger dermed ikke landskabet, men en ejendomsgrænse o.lign. Ved at udvide de åbne arealer ind i skoven fås et større, sammenhængende klithedelandskab, samtidig med at landskabets naturgrundlag bliver mere synlig; afblæsningsfladen afgrænset af klitter. Skovprocent på 25%, med overvejende bøg (bøgepur) til erstatning for det eksisterende bjergfyrtæppe. Den vestlige del bør på længere sigt åbnes til en åben skovudviklingstype der tillader naturlig hydrologi, eksempelvis græsningskov med holme af skovfyr og bjergfyr. Skovprocent 50%.
Vurdering i forhold til de biologiske værdier	Den tilsyneladende skarpe overgang mellem Vangså hede og Nystrup er i virkeligheden ikke særlig skarp, og ovst. er i høj grad opnået i dag, f.eks. fortsætter heden allerede ind i plantagen i mose-/søområdet syd for Glarbjerg Sande mfl. steder, som da også er med i plejeplanen for Vangså. Ang. den vestlige del se bem. til område 6.
Vurdering i forhold til de friluftsmæssige værdier	Den vestlige del ligger umiddelbart syd for et større sommerhusområde og en campingplads i sydkanten af Klitmøller (som område 6.2.) Området er vigtigt friluftsmæssigt og bliver meget brugt. I den øvrige del ligger to vandreruter med flere gode udsigtspunkter, mest markant er udsigtspunktet ved Ndr. Glarbjerg.
Vurdering i forhold til de skovbrugsmæssige/økonomiske værdier	Der er i den nordvestlige del ved Vegebjerg skov på morænejord med mulighed for løvtræblandinger. Her bør en sluttet skov bevares. Jagtretten er udlejet i hele området
Prioritering og beslutning	I den vestlige del prioriteres de friluftsmæssige værdier højest. Der etableres stier med lysninger og udsyn fra klittoppe. I den nordvestlige del bevares sluttet skov på morænejorden vest for Vegebjerg. Skovprocent 90. I den øvrige del af overgangszonen prioriteres de biologiske værdier højest. Med fortsatte rydninger i de store klitsletter og moseområder skabes en naturlig overgang mellem plantagen og Vangså-klithede. Den naturlige hydrologi genskabes så vidt muligt. Skovprocent 25.
I indeværende driftsperiode prioriteres	Vest for Kystvejen udvides stier og gøres farbare, enkelte klittoppe rydtes så der opnåes udsigt. Rydning af bjergfyr og -genvækst i afd. 457, 459 og 460 afsluttes ca. 25 ha Rydning i afd 304 afsluttes, ca 20 ha Muligheder for at lukke grøfter og genskabe den naturlige hydrologi undersøges i afd 304

Område 8-2. Nystrup

Vurdering i forhold til de landskabelige værdier	Klitterne i denne overgangszone bør "pakkes ud" af den tætte bjergfyrreskov. Der kan i stedet foreslås skov af skovfyr og eg, i en lysåben skov, som ikke skjuler landskabet. Nogle af klitterne kan fortsat være med bjergfyrreskov, dog i en punktstruktur, som ikke lukker af for udsyn fremfor en linjestruktur, der lukker. Fremtidig skovprocent ca. 50%.
Vurdering i forhold til de biologiske værdier	Denne overgangszone omfatter tilsyneladende kun de tørre klitpartier, hvor ovst. forslag findes at være af biologisk værdi med øget andel klithede og naturnær skov. Der bør også kigges på muligheder for at genoprette hydrologien i de mellemliggende lavninger.
Vurdering i forhold til de friluftsmæssige værdier	I overgangszonen går flere afmærkede vandreruter med ruten i Graves Bakker, som den mest besøgte. Der ligger en parkeringsplads ved Trapsandvej mellem Nystrup og Tvorup plantager.
Vurdering i forhold til de skovbrugsmæssige/ økonomiske værdier	I overgangszonen findes flere smukke bevoksninger af skovfyr, i læ af klitterne blandet med løvtræ. Klitterne er bevokset med bjergfyr. Jagtretten er udlejet i området.
Prioritering og beslutning	I overgangszonen prioriteres de biologiske og landskabelige værdier højt. Bevoksninger mest bestående af skovfyr, gran og løvtræ, holdes lysåbne. Grøfter lukkes så vidt muligt for at genskabe den naturlige hydrologiske balance. Skovprocent 75
I indeværende driftsperiode prioriteres	Skovbevoksning i Graves Bakker i afd 450 fjernes og kun solitære træer efterlades, ca 10 ha. Moseområde ved Råbjergkær afd 309f og g ryddes for opvækst, ca 5 ha Muligheder for at lukke grøfter og genskabe den naturlige hydrologiske balance undersøges og effektueres i muligt omfang

Område 11-1. Nystrup

Vurdering i forhold til de landskabelige værdier	Den sydlige del af overgangszonen består af klitter på morænejord. Det giver gode vækstmuligheder. Klitterne bør ikke ryddes for bevoksning, men nogle af klitterne bør fremhæves ved enten at rydde for opvækst eller ved i nogle områder (som over tiden ikke vil være de samme), at skabe en mere højstammet skov, som landskabet vil være synlig under. Fremtidig skovprocent på 75%.
Vurdering i forhold til de biologiske værdier	Ingen særlige bem., dog store botaniske og mykologiske værdier på kystskrænten ved Vegebjerg
Vurdering i forhold til de friluftsmæssige værdier	Ved kystskrænten fra Vegebjerg mod nord, går en afmærket vandrerute og der er en fin udsigt over Klitmøller, klitterne og havet. Mod nord ses Hansted reservatet og fyret i Hanstholm En vandretur går over de markante indlandsklitter ved Ndr. Glarbjerg
Vurdering i forhold til de skovbrugsmæssige/ økonomiske værdier	Store markante indlandsklitter med et tykt sandlag betyder at træerne kun få steder, især i den nordlige del, når ned til morænejorden. Her ses bevoksninger med nogenlunde vækst. Jagtretten på arealet er udlejet.
Prioritering og beslutning	De biologiske og landskabelige værdier prioriteres højest. Kystskrænten ved Vegebjerg er et vigtigt område for planter og svampe med den helt specielle kalkholdige jord, skovbevoksningerne og fugtigheden. Kystskrænten holdes bevokset med lysåben løvtræ- blandingsskov med bøg og ask, dog med helt åbne udsigtarealer. Bevoksningen bibeholdes på de markante indlandsklitter, Ndr. Glarbjerg og Sdr. Glarbjerg. I den nordlige del ryddes en del af bjergfyren for at skabe ny lysåben skov med skovfyr eller åbne klitarealer. Skovprocent 75.
I indeværende driftsperiode prioriteres	Den østlige del af kystskrænten ved Vegebjerg ryddes for nåleskov, og der plantes en blanding af bøg og ask med ædelgran afd 408 ca 5 ha. (se ovenfor) Rydning af bjergfyr i afd 456 ? og 455? forsættes ca 10 ha.



## Vurdering, prioritering og beslutning af fremtidig drift af overgangszonearealer:

### Område 6-2. Nystrup

Vurdering i forhold til de landskabelige værdier	På lang sigt foreslås området ryddet, så klitterne bliver synlige. Enkelte holme kan evt. blive stående for læ mod vinden og som pejlemærker, når man bevæger sig gennem området, og som skjul for vildtet. Skovprocent på < 15%. Overgangszonearealet kan dermed på længere sigt blive en integreret del af det sammenhængende, åben klithedeareal, der ligger syd for Klitmøller.
Vurdering i forhold til de biologiske værdier	NB! Området behandles i en særlig plan for Hjemmeværnets øvelsesområde. Jeg mener nok i modsætning til Kirsten, at områdets værdi som bynær skov (for både lokale beboere, sommerhus- og campingfolk) bør prioriteres. Plantagen foreslås derfor bevaret, men udviklet til en struktur, hvor der er mange slyngede stier/smalle lysninger og indimellem adgang til en åben klittop. Et evt. argument om bedre forbindelse mellem Hanstedreservatet og Vangså Hede holder desuden ikke rigtig, da forbindelsen alligevel er blokeret af Klitmøller.
Vurdering i forhold til de friluftsmæssige værdier	Området ligger umiddelbart syd for et større sommerhusområde og en campingplads i sydkanten af Klitmøller. Der er adgang til stranden med parkerings- og toiletfaciliteter ad Trøjborgvej i nordkanten af området. Området er vigtigt friluftsmæssigt og bliver meget brugt. Det vurderes at området i fremtiden vil få større friluftsmæssigt potentiale
Vurdering i forhold til de skovbrugsmæssige/ økonomiske værdier	Der er kun beskedne skovbrugsmæssige interesser i området som følge af dårlige dyrkningsforhold Området er udlejet til jagt
Prioritering og beslutning	De friluftsmæssige værdier prioriteres højest. Skovbevoksning ryddes fra vest, så skovkanten trækkes ind i landet, klitheden udvides og de mest markante klitpartier fritlægges. Der skabes en korridor til det fredede klithedeområde ved Klitmøller Der ryddes langs de bestående stier og for udsyn fra klittoppe. Skovprocent ca. 50.
I indeværende driftsperiode prioriteres	100 m af skovbevoksningen ryddes fra vest i afd. 401, 403 og 404, ca 15 ha Stier udvides og gøres farbare, enkelte klittoppe ryddes så der opnås udsyn.

Område 7-3. Nystrup

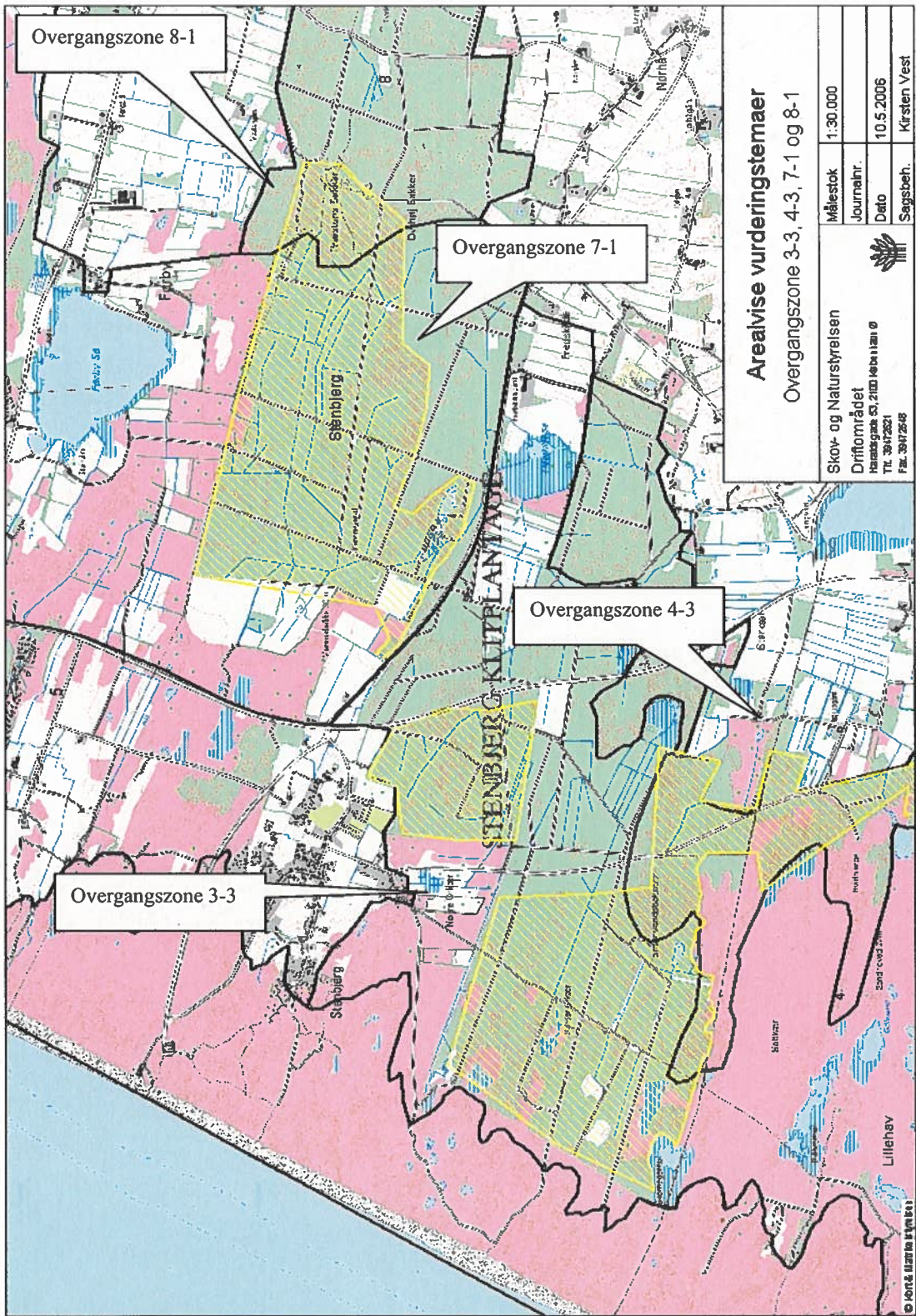
Vurdering i forhold til de landskabelige værdier	Den sydlige del af overgangszoneareal er en del af afblæsningsfladen med Vangså Hede. Skovens afgrænsning er en ret lige linje her, og følger dermed ikke landskabet, men en ejendomsgrænse o.lign. Ved at udvide de åbne arealer ind i skoven fås et større, sammenhængende klithedelandskab, samtidig med at landskabets naturgrundlag bliver mere synlig; afblæsningsfladen afgrænset af klitter. Skovprocent på 25%, med overvejende bøg (bøgepur) til erstatning for det eksisterende bjergfyrtæppe. Den vestlige del bør på længere sigt åbnes til en åben skovudviklingstype der tillader naturlig hydrologi, eksempelvis græsningskov med holme af skovfyr og bjergfyr. Skovprocent 50%.
Vurdering i forhold til de biologiske værdier	Den tilsyneladende skarpe overgang mellem Vangså hede og Nystrup er i virkeligheden ikke særlig skarp, og ovst. er i høj grad opnået i dag, f.eks. fortsætter heden allerede ind i plantagen i mose-/søområdet syd for Glarbjerg Sande mfl. steder, som da også er med i plejeplanen for Vangså. Ang. den vestlige del se bem. til område 6.
Vurdering i forhold til de friluftsmæssige værdier	Den vestlige del ligger umiddelbart syd for et større sommerhusområde og en campingplads i sydkanten af Klitmøller (som område 6.2.) Området er vigtigt friluftsmæssigt og bliver meget brugt. I den øvrige del ligger to vandreruter med flere gode udsigtspunkter, mest markant er udsigtspunktet ved Ndr. Glarbjerg.
Vurdering i forhold til de skovbrugsmæssige/ økonomiske værdier	Der er i den nordvestlige del ved Vegebjerg skov på morænejord med mulighed for løvtræblandinger. Her bør en sluttet skov bevares. Jagtretten er udlejet i hele området
Prioritering og beslutning	I den vestlige del prioriteres de friluftsmæssige værdier højest. Der etableres stier med lysninger og udsyn fra klittoppe. I den nordvestlige del bevares sluttet skov på morænejorden vest for Vegebjerg. Skovprocent 90. I den øvrige del af overgangszonen prioriteres de biologiske værdier højest. Med fortsatte rydninger i de store klitsletter og moseområder skabes en naturlig overgang mellem plantagen og Vangså-klithede. Den naturlige hydrologi genskabes så vidt muligt. Skovprocent 25.
I indeværende driftsperiode prioriteres	Vest for Kystvejen udvides stier og gøres farbare, enkelte klittoppe ryddes så der opnåes udsigt. Rydning af bjergfyr og -genvækst i afd. 457, 459 og 460 afsluttes ca. 25 ha Rydning i afd 304 afsluttes, ca 20 ha Muligheder for at lukke grøfter og genskabe den naturlige hydrologi undersøges i afd 304

Område 8-2. Nystrup

Vurdering i forhold til de landskabelige værdier	Klitterne i denne overgangszone bør "pakkes ud" af den tætte bjergfyrreskov. Der kan i stedet foreslås skov af skovfyr og eg, i en lysåben skov, som ikke skjuler landskabet. Nogle af klitterne kan fortsat være med bjergfyrreskov, dog i en punktstruktur, som ikke lukker af for udsyn fremfor en linjestruktur, der lukker. Fremtidig skovprocent ca. 50%.
Vurdering i forhold til de biologiske værdier	Denne overgangszone omfatter tilsyneladende kun de tørre klitpartier, hvor ovst. forslag findes at være af biologisk værdi med øget andel klithede og naturnær skov. Der bør også kigges på muligheder for at genoprette hydrologien i de mellemliggende lavninger.
Vurdering i forhold til de friluftsmæssige værdier	I overgangszonen går flere afmærkede vandreruter med ruten i Graves Bakker, som den mest besøgte. Der ligger en parkeringsplads ved Trapsandevvej mellem Nystrup og Tvorup plantager.
Vurdering i forhold til de skovbrugsmæssige/ økonomiske værdier	I overgangszonen findes flere smukke bevoksninger af skovfyr, i læ af klitterne blandet med løvtræ. Klitterne er bevokset med bjergfyr. Jagtretten er udlejet i området.
Prioritering og beslutning	I overgangszonen prioriteres de biologiske og landskabelige værdier højt. Bevoksninger mest bestående af skovfyr, gran og løvtræ, holdes lysåbne. Grøfter lukkes så vidt muligt for at genskabe den naturlige hydrologiske balance. Skovprocent 75
I indeværende driftsperiode prioriteres	Skovbevoksning i Graves Bakker i afd 450 fjernes og kun solitære træer efterlades, ca 10 ha. Moseområde ved Råbjergkær afd 309f og g ryddes for opvækst, ca 5 ha Muligheder for at lukke grøfter og genskabe den naturlige hydrologiske balance undersøges og effektueres i muligt omfang

Område 11-1. Nystrup

Vurdering i forhold til de landskabelige værdier	Den sydlige del af overgangszonen består af klitter på morænejord. Det giver gode vækstmuligheder. Klitterne bør ikke ryddes for bevoksning, men nogle af klitterne bør fremhæves ved enten at rydde for opvækst eller ved i nogle områder (som over tiden ikke vil være de samme), at skabe en mere højstammet skov, som landskabet vil være synlig under. Fremtidig skovprocent på 75%.
Vurdering i forhold til de biologiske værdier	Ingen særlige bem., dog store botaniske og mykologiske værdier på kystskrænten ved Vegebjerg
Vurdering i forhold til de friluftsmæssige værdier	Ved kystskrænten fra Vegebjerg mod nord, går en afmærket vandrerute og der er en fin udsigt over Klitmøller, klitterne og havet. Mod nord ses Hansted reservatet og fyret i Hanstholm En vandretur går over de markante indlandsklitter ved Ndr. Glarbjerg
Vurdering i forhold til de skovbrugsmæssige/ økonomiske værdier	Store markante indlandsklitter med et tykt sandlag betyder at træerne kun få steder, især i den nordlige del, når ned til morænejorden. Her ses bevoksninger med nogenlunde vækst. Jagtretten på arealet er udlejet.
Prioritering og beslutning	De biologiske og landskabelige værdier prioriteres højest. Kystskrænten ved Vegebjerg er et vigtigt område for planter og svampe med den helt specielle kalkholdige jord, skovbevoksningerne og fugtigheden. Kystskrænten holdes bevokset med lysåben løvtræ- blandingsskov med bøg og ask, dog med helt åbne udsigtarealer. Bevoksningen bibeholdes på de markante indlandsklitter, Ndr. Glarbjerg og Sdr. Glarbjerg. I den nordlige del ryddes en del af bjergfyren for at skabe ny lysåben skov med skovfyr eller åbne klitarealer. Skovprocent 75.
I indeværende driftsperiode prioriteres	Den østlige del af kystskrænten ved Vegebjerg ryddes for nåleskov, og der plantes en blanding af bøg og ask med ædelgran afd 408 ca 5 ha. (se ovenfor) Rydning af bjergfyr i afd 456 ? og 455? forsættes ca 10 ha.



**Arealvurderingstermaer**  
 Overgangszone 3-3, 4-3, 7-1 og 8-1

Skov- og Naturstyrelsen	Målestok	1:30.000
Driftområdet	Journalmr.	
Havssøgade 53, 2100 København Ø	Dato	10.5.2006
Tlf. 33472621	Sagsbeh.	Kirsten Vest
Fax. 33472648		



## Vurdering, prioritering og beslutning af fremtidig drift af overgangszonearealer:

### Område 3-3. Stenbjerg

Vurdering i forhold til de landskabelige værdier	Den store afblæsningsflade, som overgangszone ligger i nordkanten af, bør i høj grad være et åbent klithede areal. Derfor foreslås overgangszonen på længere sigt delvis åbnet ved rydning. Grøfter kan i den forbindelse sløjfes og den naturlige hydrologi genskabes. En skovprocent på ca. 50%, vil være ønskeligt, og hvori kan eg, østrigsk og skovfyr anvendes som erstatning for nogle af de ensartede bjergfyr-områder.
Vurdering i forhold til de biologiske værdier	I første omgang bør klitsøerne i overgangszonens syd- og vestrand frilægges. Herefter bør overgangszonens grøfter sløjfes, hvilket bør være uproblematisk, da de alle leder mod øst. Der vil herved kunne ske en værdifuld forøgelse af arealet med såvel permanente søer og tidvis vanddække som fugtig klithede.
Vurdering i forhold til de friluftsmæssige værdier	Området benyttes typisk af den enlige vandrer, der vil opleve natur og landskab væk fra etablerede stier. Vestkyststiens vandretur går gennem området på Redningsvejen og cykelruten lige øst herfor på Istrupvej.
Vurdering i forhold til de skovbrugsmæssige/ økonomiske værdier	Plantagen fungerer som værnskov for de østfor liggende bevoksninger. Herudover er der ingen skovbrugsmæssige eller økonomiske værdier i området bortset fra jagten.
Prioritering og beslutning	De naturmæssige og landskabsmæssige værdier prioriteres højest. Store rydninger i den vestlige del er gennemført i de senere år ligesom flere grøfter er lukket. Rydninger af bjergfyr forsættes i fugtige områder og nogle markante højere klitpartier, så der opstår et varieret landskab med åbne sletter og mindre søer - heraf nogle kun vandfyldte i vinterperioden. Skovbevoksede holme bevares så der dannes et overgangslandskab fra plantage til åben klithede.
Konkrete forslag i indeværende driftsplanperiode	<div style="display: flex; align-items: flex-start;"> <div style="margin-right: 10px;"> <p>CK</p> <p>B</p> <p>✓</p> <p>✓</p> </div> <div> <p>Vestlige del af afd 282 og 286 ryddes for at genskabe klitter og klithede, i alt ca 30 ha.</p> <p>Fugtige områder i afd 285 ryddes, ca. 5 ha <i>maugler</i></p> <p>Grøfter lukkes i områder efterhånden som de ryddes. <i>maugler</i></p> <p>Ekstensiv introduktion af eg og birk i udvalgte områder jævnfør skovudviklingstypekort.</p> </div> </div>

Område 4-3. Stenbjerg

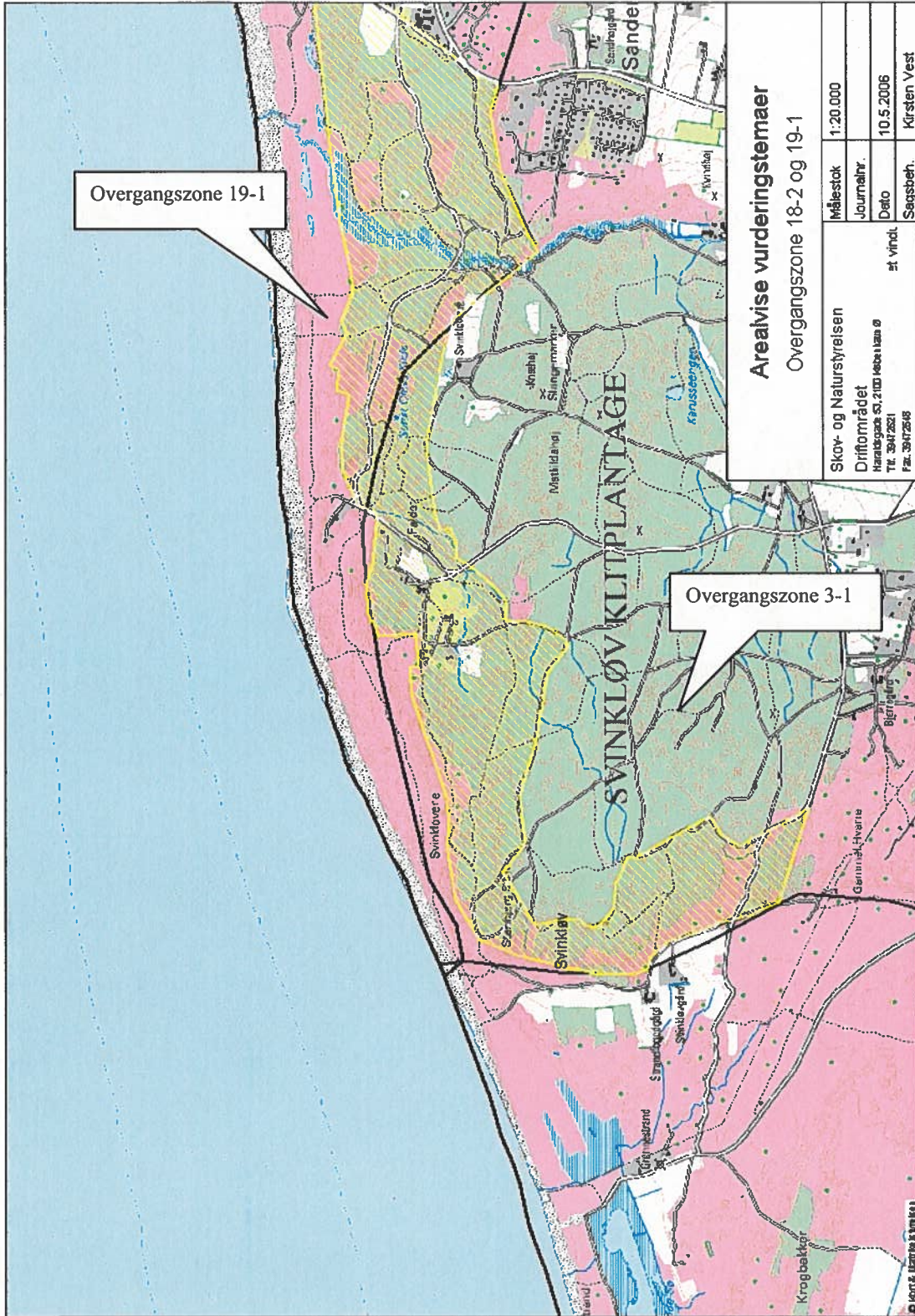
Vurdering i forhold til de landskabelige værdier	Den kuperede overgangszone udgør på mange måder en overgang, dels mellem den flade klithede mod vest og det bølgede agerlandet mod øst. Dels mellem det offentligt ejede og det privat ejede. Området foreslås på længere sigt ryddet for store dele af bevoksningen, så klitterne bliver synlige og så udsynet til klitheden mod vest genskabes, både fra vejen og fra klitterne. Skovprocent ca. 15%, i punktstruktur, ved bevarelse af bjergfyrtæppe på enkelte klitter.
Vurdering i forhold til de biologiske værdier	<i>Nedenstående er en tilføjelse vedr. det landskabelige:</i> Her er vel en af de meget få muligheder for, ved beskeden rydning, at skabe direkte sammenhæng mellem klithede og landbrugsland. En sammenhæng som naturligvis har fandtes overalt før plantagernes tid og som her vil kunne komme til opleves fra toppen af det smalle klitparti, hvis der skabes udsigt over hhv. den flade Stenbjerg-Hvidbjerg Hede i vest og landbrugslandet i øst.
Vurdering i forhold til de friluftsmæssige værdier	Den smalle kommunevej Istrupvej går gennem området på hvilken Vestkyststiens cykelrute går. Vejen og området benyttes af både lokale og langdistance turister.
Vurdering i forhold til de skovbrugsmæssige/ økonomiske værdier	Der er ingen skovbrugsmæssige eller økonomiske værdier af betydning. Plantagen støder op til flere private natur- og plantage arealer og et vist nabohensyn må udvises. Der er betydelige jagtmæssige interesser.
Prioritering og beslutning	De landskabelige værdier og biologiske interesser prioriteres højest. Bevoksningen vest for udsigtspunktet Hvidbjerge fjernes. Mod nord på Tordenvands bakker bevares et større parti med bjergfy.
Konkrete forslag i indeværende driftplanperiode	A Rydning af del af bjergfyrbbevoksning 290e på vestsiden af Hvide Bjerge, ca. 10 ha <i>mængde</i>

Område 7-1. Stenbjerg

Vurdering i forhold til de landskabelige værdier	Det brændte areal mod øst: De markante terrænformationer mod øst bør fremhæves, så det brændte areal holdes åbent fra det højeste punkt og ned over skrænten og over det flade stykke. Her kan den naturlige hydrologi genskabes evt. sammen med et gravet vandhul/sø og sløjfning af grøfter. Der bør etableres et løvtræsbælte mod vest, hvor såret ind mod den tilbagestående nåletræsbevoksning stadig står. Den nye udsigt fra klitparablen mod nord bør bevares åben. Resten af overgangszonen – en del af den store afblæsningsflade – bør på længere sigt åbnes meget, så klitheden kan genskabes. Grøfter bør lukkes og den naturlige hydrologi bør genskabes. Skovprocent ca. 50%
Vurdering i forhold til de biologiske værdier	Enig i ovenstående, som vil understøtte og udbygge de biologiske værdier.
Vurdering i forhold til de friluftsmæssige værdier	Der er kun få friluftsmæssige værdier i området.
Vurdering i forhold til de skovbrugsmæssige/økonomiske værdier	Området har lav bonitet, men dog med en betydende produktion af flis. Hovedparten af området er indenfor de sidste 20 år konverteret fra bjergfyr til bevoksninger med skovfyr, sitkagran, fransk fyr og contortafyr og repræsenterer en vis skovbrugsmæssig værdi.
Prioritering og beslutning	Området afvandes mod vest. På sigt vil rydning / grøftelukning således kunne ske startende opstrøms grøfterne og efterhånden som vedmassen afvikles udbygges nedstrøms. Branden i 2004 har påvirket området kraftig, hvilket nu kan udnyttes til at give området et større naturindhold. Det uskadte område mod vest drives som almindelig skov, som dog på længere sigt kan ryddes delvis, hovedsagelig i fugtige partier. Det brændte kuperede område mod sydøst henlægges til urørt skov. Det brændte flade parti mod nordøst ryddes og grøftesystemet lukkes, så der kan opstå fladvandede temporære søer.
I indeværende driftsperiode prioriteres	OK Afd. 209, 210 og en del af afd. 211 ryddes, ca. 40 ha. → brænder... OK Grøftesystemet lukkes i den vestlige ende af det ryddede areal. OK → Der etableres løvtræ i overgangen fra det brændte areal til det bevoksede areal. Jævnagt og lykkes ved såning. OK Brændt klitparti i afd. 241 e ryddes, ca. 7 ha. Jævnagt og lykkes ved såning.

Område 8-1. Stenbjerg

Vurdering i forhold til de landskabelige værdier	Denne overgangszone er højtliggende (på morænen) og består af mange klitter og samtidig mange fortidsminder/gravhøje delvis sløret af skov. Det kan være svært landskabeligt at se dem. Disse klitter og fortidsminder bør i højere grad blive mere synlige på en sammenhængende måde. Da området er højtliggende vil en delvis rydning give mulighed for at se ud over det store åbne areal, som er brændt i 2004, og videre ud over klithedlandskabet og havet. Skovprocent 25% og med stort indhold af skovfyr og eg.
Vurdering i forhold til de biologiske værdier	Ingen særlige bem., men det ovf. Skitserede vil på sigt være af biologisk værdi med udvidelse af klithede og mere naturnær skovtype.
Vurdering i forhold til de friluftsmæssige værdier	Området har høj friluftsmæssig værdi. Flere meget benyttede afmærkede vandreture går gennem området. Benyttes til formidling af landskab og kultur.
Vurdering i forhold til de skovbrugsmæssige/økonomiske værdier	Sandlaget over morænen er her stort og der er ingen betydende skovbrugsmæssige eller økonomiske interesser udover de jagtmæssige.
Prioritering og beslutning	Kultursporene (gravhøjene) og de landskabsmæssige værdier prioriteres højest. Det centrale område omkring gravhøjene friholdes helt for træer bortset fra enkelte solitære træer. Skovpartier med skovfyr og eg skal afløse den eksisterende bevoksning i mindre områder, hvor landskab og udsigt ikke sløres.
Konkrete forslag i indeværende driftsplanperiode	OK Rydning af den del området som er brændt i 2004. svarende til nordlige del af afd. 211 a, ca. 5 ha. <del>211 a</del>



**Arealvise vurderingstemaer**  
 Overgangszone 18-2 og 19-1

Skov- og Naturstyrelsen	Målestok	1:20.000
Driftområdet	Journalnr.	
Havensgade 53, 2100 København Ø	Dato	10.5.2006
Tlf. 3947 2021	af vinkel	
Fax. 3947 2518	Sagsbeh.	Kirsten Vest

Overgangszone 3-1

Overgangszone 19-1

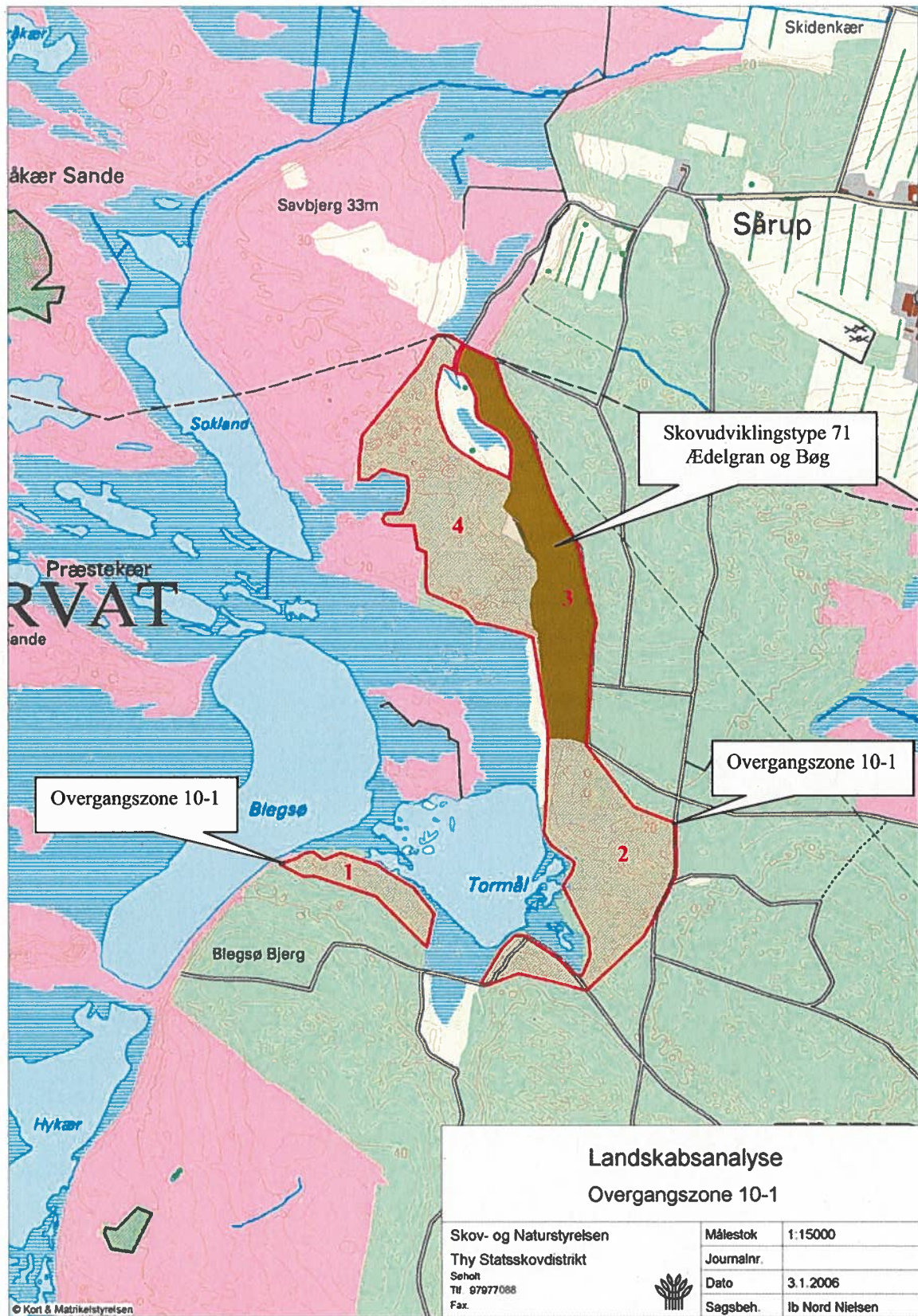
## Vurdering, prioritering og beslutning af fremtidig drift af overgangszonearealer:

### Område 18-2. Svinkløv

Vurdering i forhold til de landskabelige værdier	En større del af skrænten bør holdes fri for opvækst af træer, der skjuler landskabet. På plateauet bør der åbnes mere end der er i dag, så der kommer flere åbne pladser, hvorfra udsigten ud over det flade landskab og havet kan opleves. Større variation i skoven og flere områder med åbne skovudviklingstyper vil gøre oplevelsen af landskabet større. Fremtidig skovprocent på 75%.
Vurdering i forhold til de biologiske værdier	De nuværende kystskrænter mod havet og den gamle, nord-syd gående skrænt i vest bør generelt gøres så åbne som muligt og plejes ved hhv. græsning og rydning med højest prioritering af de dele, hvor kalken ligger fremme i overfladen.
Vurdering i forhold til de friluftsmæssige værdier	Den friluftsmæssige værdi i overgangszonen er meget stor. Der er tale om en af Nordjyllands mest markante landskabsbilleder langs kysten og der er et meget stort besøgstal i området året rundt.
Vurdering i forhold til de skovbrugsmæssige/ økonomiske værdier	Vækstmæssigt spænder overgangszonen bredt. Fra morænejord med kridtdannelser til overføgen moræne med sandlag i varierende tykkelse. Der er af samme årsag et bredt spektrum af skovbrugsmæssige værdier repræsenteret i området.  Mod sydvest i afd. 1629, 1623 og 1624 er der tale om en bredt forløbende skrænt med kratdannelser og gode vækstbetingelser fra skrænttoppen og ind i plantagen, mens det nordlige skræntforløb er karakteriseret ved et mere barskt skovklima og dybere sandlag umiddelbart efter kystskrænten. Vækstbetingelserne er her ringe.  Omkring campingpladsen og "Faldet" er morænen igen pletvis tilstede i overjorden og giver fine muligheder for skovdrift. Tilsvarende er det østligste skræntforløb begunstiget ved varierende moræneforekomster i overjorden og giver pletvis muligheder for et varieret skovbillede.  Karakteristisk for hele området er dog nærheden til havet og vestenvinden, der præger de skovbrugsmæssige værdier i negativ retning.
Prioritering og beslutning	Det vestligste skræntforløb (afd. 1629, 1625 og 1624) åbnes ved rydning af først og fremmest nåletræ. Ege og egekrat bevares og sporadisk kan indplantes enkelte ege. Afgræsning kan overvejes. De bagvedliggende områder holdes delvist lysåbne med SUT 23 og sitka forsøges holdt på et leje, der begunstiger andre træarter. Der etableres åbne områder uden skovbevoksninger specielt langs og på plateauet i afd. 1624. Skovprocent på 75%. Det nordvestlige forløb af kystskrænten skal forsøgsvis afgræsses for at begunstige den ofte sjældne kalkyndende vegetation. Afgræsningen skal styres målrettet således der efterlades åbne kalkpartier, mens større erosionsflader undgås. Fra plateauet og ind i landet rykkes skovgrænsen visse steder ind og der etableres grupper med eg som værnsskov. Bagvedliggende arealer etableres med brug af bl.a. eg, østrigsk fyr og også sitka, der her er en nødvendig medspiller for at bevare skovklimaet i store dele af den bagvedliggende plantage. Skovprocent 75. Bevoksningerne op til "Faldet" afd. 1546b, 1545 d? trækkes væk og der tillades kun selvsåede løvtræer i nærområdet til "Faldet". Det østlige forløb af kystskrænten fra Badehotellet til Kaprifoliedalen ryddes for selvsået opvækst og der etableres åbne flader. Den massive tilplantning med ædelgran åbnes op ved selektiv tynding og lysstilling. Langs stiforløbet på skræntplateauet trækkes bevoksningen tilbage og der etableres flere strækninger med udsigtsmuligheder.
I indeværende driftsperiode prioriteres	Det vestlige skræntforløb ryddes for selvsåede nåletræer (afd. 1629 og 1624) Der etableres forsøgsvis afgræsning på det nordlige skræntforløb (afd. 1602) Ved afdrift eller selvforyngelse indplantes løvtræ i de bagvedliggende arealer, specielt det vestlige og nordvestlige areal bag skrænten (1603, 1604, 1605, 1606 og 1607) Der ryddes for selvsået opvækst i afd. 1644 b for at genskabe og bevare heden.

Område 19-1. Svinkløv

<p>Vurdering i forhold til de landskabelige værdier</p>	<p>Denne overgangszone ligger på hævet havbund mellem havet mod nord og den gamle kystskrænt mod syd. Samtidig gennemskæres området af Slette Å. Åen bør fremhæves mere og den nordlige del bør på længere sigt ryddes, så det flade landskab langs kysten bliver et sammenhængende åbent landskab fra Slette Strand til Skt. Olavs Kilde. Dog skal rensningsanlægget – hvis det fortsat skal ligge i skoven – ikke fremhæves ved at rydde omkring det. Fremtidig skovprocent på 50% med mest skov mod syd.</p>
<p>Vurdering i forhold til de biologiske værdier</p>	<p>De største interesser knytter sig til engene langs Slette Å og til grønklitlavninger med klitsøer, hvor græsning bør udvides/græsningstrykket øges. Den naturlige sumpskov langs Slette Å syd for skovvejen bør dog bevares urørt.</p>
<p>Vurdering i forhold til de friluftsmæssige værdier</p>	<p>Området er velbesøgt specielt fra Slette Strand til å-udløbet, men også fra P-pladsen ved Slette Å, hvor publikum følger stien til havet. På sigt vil en sti delvist forløbende langs Slette Å med tilhørende sumpområder være et løft set i forhold til de friluftsmæssige værdier.</p>
<p>Vurdering i forhold til de skovbrugsmæssige/ økonomiske værdier</p>	<p>De skovbrugsmæssige værdier er i området er lave. Dog er skræntområdet længst mod syd i afd. 1641 og 1642 begunstiget med moræneforekomster med varierende sandlag.</p> <p>I afd. 1640 a kan udlægges urørt skov, hvor der som et af de få steder i Svinkløv søges bevaret en oprindelig bjergfyr beplantning.</p> <p>I tilknytning til sumpområdet ved Slette Å findes fine ellesumpe med særdeles livskraftige og værdifulde elleforekomster.</p>
<p>Prioritering og beslutning</p>	<p>Engarealet ved Slette Å's nedre løb søges opretholdt og udvidet ved afgræsning.</p> <p>Bjergfyrbevoksningen i afd. 1640 a bevares af hensyn til oprindeligheden (urørt skov), men også af hensyn til lævirkning for bebyggelsen ved Slette Strand.</p> <p>I afd. 1636 e, BJB ryddes de højtliggende klitpartier. Afd. 1636 g og 1637 h eg holdes fri for selvsået nåletræ og tyndes med henblik på henholdsvis krat og enkeltræsdannelse. Skovprocent 70.</p> <p>På sydsiden af Slette Strandvej (afd. 1641 og 1642) ryddes contorta, bjergfyr og sitkabevoksninger. Der indplantes spredt i grupper eg, lærk og skovfyr og selvsåning af sitka forsøges holdt i ave. Skovprocent 70.</p> <p>Sumpskovene langs Slette Å syd for Slette Å-vej bevares, og selvsået nåletræ fjernes.</p>
<p>I indeværende driftsperiode prioriteres</p>	<p>Afgræsningen af Slette Å-engen genoptages og det kan overvejes at inddrage yderligere arealer.</p> <p>Bjergfyrpartierne i afd. 1636 ryddes på klittoppene.</p> <p>Hugst af egebevoksningerne langs Slette Å-vej med henblik på henholdsvis kratdannelse og frembringelse af solitærtræer.</p> <p>Rydning af arealer med contorta, bjergfyr og sitka syd for Slette Å-vejen påbegyndes og der indbringes eg/lærk/skovfyr i grupper. Skovprocent 50.</p>



Åkær Sande

Savbjerg 33m

Skidenkær

Sårup

Sokland

Skovudviklingstype 71  
Ædelgran og Bøg

Præstekær  
**RVAT**  
Sande

Overgangszone 10-1

Blegse

Overgangszone 10-1

Tormål

Blegse Bjerg

© Kort & Matrikelstyrelsen

**Landskabsanalyse**  
**Overgangszone 10-1**

Skov- og Naturstyrelsen  
Thy Statskovdistrikt  
Seholt  
Tlf. 97977088  
Fax.



Målestok	1:15000
Journalnr.	
Dato	3.1.2006
Sagsbeh.	Ib Nord Nielsen

## Vurdering, prioritering og beslutning af fremtidig drift af overgangszonearealer:

### Område 10-2. Tved

Vurdering i forhold til de landskabelige værdier	Denne overgangszone ligger ved den gamle kystskrænt, som her løber nord/syd og er meget markant i landskabet. Derfor er der landskabelig stor værdi i at holde overgangszoneen åben, hvor det er praktisk og økonomisk muligt. Ædelgranbevoksningerne på skrænten (3) udgør i dag en stabil og naturlig overgang mellem den fattige og vandlidende plantage på hævede havbund og den produktive skov oven for skrænten. Udsigten fra skræntens top og fugletårnet skal forbedres. Skovprocent < 30 %.
Vurdering i forhold til de biologiske værdier	Arealerne neden for kystskrænten skal overgå til genskabt klithede og kærømråder med naturlig hydrologi (1,2 og 4). På tørre holme skovfyr, østrigsk fyr, eg og birk. Ædelgranbevoksningerne på den gamle kystskrænt behandles som skovudviklingstype 71 – ædelgran og bøg, idet det ikke er realistisk at holde skrænten fri for disse træarter (3). Ædelgranen vil kunne udvikle sig til et stabilt nåleskovsmiljø med nordisk nåleskovsflora
Vurdering i forhold til de friluftsmæssige værdier	Overgangszoneen er i sin helhed omfattet af bekendtgørelsen om Hanstholm Vildtreservat. Som følge heraf er arealet lukket for offentligheden i perioden 1. april - 15. juli, og der må ikke afholdes ekskursioner og sportsarrangementer i området. Fra fugletårnet er der gode muligheder for at iagttage fugle og hjortevildt i den østlige del af vildtreservatet.
Vurdering i forhold til de skovbrugsmæssige/ økonomiske værdier	Ved igangsættelse af rydninger bør der tages hensyn til nabobevoksningernes sårbarhed, idet arealerne er stærkt vindeksponerede fra vest. De mest værdifulde bevoksninger består af ædelgranen (3) på den gamle kystskrænt, samt nykulturer af sitkagran og skovfyr øst for Tormål (2). Der er ikke store skovbrugsmæssige interesser i overgangszoneen.
Langsigtede prioriteringer og beslutninger	De landskabelige og biologiske interesser prioriteres højest. Nykulturer af sitkagran og skovfyr øst for Tormål fjernes i den takt det er økonomisk fordelagtigt (2). På skrænten i den nordlige del af overgangszoneen udvikles ædelgran m.m. (3) til et stabilt nåleskovsmiljø, som en naturlig overgang mellem klithede og plantage. På egnede steder forbedres udsigten fra skræntens top. Neden for skrænten (4) fjernes fransk bjergfyr og alm. bjergfyr i den takt, det er økonomisk fordelagtigt. Der ryddes over en årrække fra syd mod nord. Hvor det kan lade sig gøre, etableres der holme af skovfyr, østrigsk fyr, eg og birk, som en overgang til reservatet og skjul for kronvildtet.
Tiltag i planperioden	<ul style="list-style-type: none"> <li>• Nordlige del af afd. 783 a (4,4 ha) mellem Blegsø og Tormål ryddes snarest, da arealerne er vandlidende og ude af vækst (1).</li> <li>• Afd. 774 c (4,2 ha) ryddes i takt med, at bjergfyrren går i opløsning (2).</li> <li>• Afd. 768 a (4,7 ha) ryddes for overstandere af bjergfyr (3).</li> <li>• Afd. 764 a,b og e ryddes (13,6 ha). Af hensyn til udsigten fra fugletårnet ryddes litra e hurtigst muligt(4).</li> </ul>



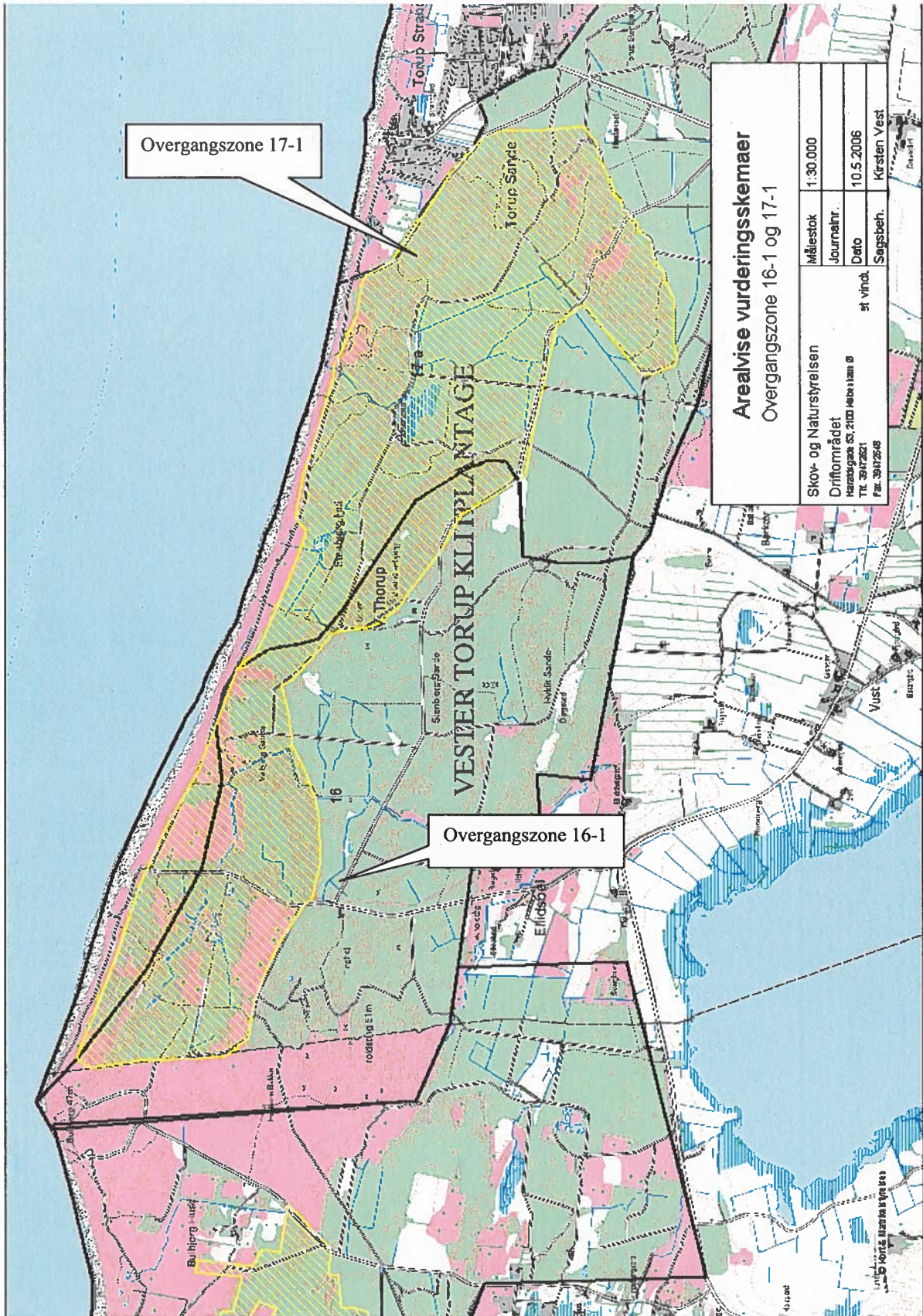
## Vurdering, prioritering og beslutning af fremtidig drift af overgangszonearealer:

### Område 6-1. Tvorup

Vurdering i forhold til de landskabelige værdier	På lang sigt foreslås området ryddet. Enkelte holme kan evt. blive stående for læ mod vinden og som pejlemærker, når man bevæger sig gennem området, og som skjul for vildtet, på samme måde som Per Ralt er i dag. Overgangszonearealet kan dermed på længere sigt blive en integreret del af det sammenhængende, åbne klithedeareal. En undtagelse herfra er området ved Bøgsted Rende, hvor bevoksning bevares, ligesom tilstrækkelig værnskov bevares for at beskytte Bøgsted Rende og Thagaards Plantage.
Vurdering i forhold til de biologiske værdier	Den vestlige del af Torup går så tæt til kysten, at der kun efterlades en meget smal forbindelse mellem Vangså og Alvand-Førby heder. Ovenstående ville skabe bedre sammenhæng.
Vurdering i forhold til de friluftsmæssige værdier	Området omkring Bøgsted Rende har høj friluftsmæssig værdi. Den store variation og kontraster mellem skov/læ, hav, å udløb og vidtstrakte klitlandskaber kan opleves på et lille område. Mange familier har tradition for udflugter hertil. Båken står som et pejlemærke i landskabet og mange nyder udsigten herfra. Den sydlige del kan nås til fods fra det store sommerhusområde i Nr. Vorupør, hvor en tur på Redningsvejen over klitheden, ind i plantages læ og tilbage langs havet er meget brugt. Vestkyststiens vandretur følger her Redningsvejen og går gennem hele området.
Vurdering i forhold til de skovbrugsmæssige/ økonomiske værdier	Ingen bortset fra de skovbrugshistoriske værdier i Thagaards Plantage.
Prioritering og beslutning	De landskabelige og friluftsmæssige værdier prioriteres højest. For at skabe sammenhæng mellem klithederne mod nord og syd rykkes skovgrænsen tilbage ved at rydde plantet og selvsået nåletræ. Vest og nord for Thagaards Plantningsforsøg (afd 313 g) bevares bælte med urørt skov som et værn. Omkring Bøgsted Rende bevares den eksisterende bevoksning, dog skal eg, birk og skovfyr med tiden afløse sitka- og hvidgran. De gamle småbevoksninger med ædelgran bevares. Som et kulturminde bevares et større parti med bjergfyr i tilknytning til det bevoksede areal ved Bøgsted Rende. Egepur i klitterne bevares. Enkelte mindre bevoksede holme bevares.
Konkrete forslag i indeværende driftsplanperiode	1. Mod nord afd. 313 ag- Højbjerg - ryddes alt nåletræ indtil den urørte skov, ca. 7 ha. 2. Syd for området ved Bøgsted Rende ryddes alle nåletræer bortset enkelte holme i en afstand af 3-500 m fra havet svarende til del af afd. 327 a og 341ac, i alt ca. 30 ha.

Område 7-2. Tvorup

Vurdering i forhold til de landskabelige værdier	<p>For at opnå, at Thys åbne klithedeareal bliver større og mere sammenhængende, skal den åbne karakter fra Ålvand og klitheden i øvrigt fortsætte ind i dette område. Karakteren bliver åbne, fugtige områder vekslede med tørre områder med vildtgræsningsskov af overvejende skovfyr. En skovprocent på ca. 50 % foreslås i den vestlige halvdel af overgangszonen, som er relativ tør, med mest skov mod nord og mindst skov mod syd.</p> <p>I den østlige halvdel, som er betydelig vådere, er den landskabelige en værdi i, at dette areal bliver en del af Ålvand. Karakteren bliver dermed åbne, fugtige områder vekslede med temporære og helårs søer. Skovprocent &lt; 15 %, med mest skov mod nord og mindst skov mod syd.</p>
Vurdering i forhold til de biologiske værdier	<p>Det vellykkede rydnings- og græsningsprojekt omkring Færgøgårds Sig bør først og fremmest fastholdes. Lukning af grøfter i folden vil formentlig kunne genskabe et par tidligere søer. Gerne udvidelse af græsning mod vest, som ovenfor skitseret, med græsningsskov og afvekslede vådområder og tørre holme med åben skov. Det er desuden vigtigt at sikre fred for ynglende traner i dette område.</p>
Vurdering i forhold til de friluftsmæssige værdier	<p>Området vest for Kystvejen har høj friluftsmæssig værdi. Det bruges i stor udstrækning af gæster fra det næved liggende sommerhusområde ved Nr. Vorupør, ligesom vandruten Vestkyststien går igennem området på den gamle Redningsvej. En primitiv lejrplads med adgang både for gående og cyklende findes i området. Området øst for Kystvejen har lav friluftsmæssig værdi.</p>
Vurdering i forhold til de skovbrugsmæssige/ økonomiske værdier	<p>Den skovbrugsmæssige værdi er yderst begrænset og uden nævneværdig økonomisk værdi.</p>
Prioritering og beslutning	<p>Vest for Kystvejen har den friluftsmæssige værdi højeste prioritet. Her tilstræbes et varieret skov- og landskabsbillede og læ omkring lejrpladsen.</p> <p>Øst for Kystvejen har den naturmæssige værdi har højeste prioritet.</p> <p>Alle tiltag skal øge biodiversiteten og skabe de bedst mulige betingelser for den vilde fauna og flora. Ynglefred, fødemuligheder og skjul skal søges fremmet ved etablering af lysåbne skovtyper med skovfyr som hovedtræart, etablering af klithede i tilknytning til Ålvand og mindre indre sletter, større og mindre bevoksninger udlægges som urørt skov, urørt skov etableres både i våde og tørre områder, naturlig hydrologi genskabes ved lukning af grøfter, mindre søer moser vil opstå, tilgængeligheden til området nedsættes ved at en nogle veje og spor nedlægges, det tilstræbes at vildtet ved græsning bidrager til at holde de lysåbne arealer åbne og at pleje og dynamik understøttes ved jævnlige afbrændinger</p>
Konkrete forslag i indeværende driftsplanperiode	<p>Tynding / lysstilling af eksisterende blandingsbevoksninger med et stort indhold af skovfyr i afd. 343 a og 352 a.</p> <p>Rydning af ældre contorfyr i kanten af Færgøgårds Sig afd. 351 bd ca. 2 ha.</p> <p>Delvis lukning af grøfter i afd. 351 og 352</p>



Overgangszone 17-1

Overgangszone 16-1

**Arealvise vurderingskemaer**  
 Overgangszone 16-1 og 17-1

Skov- og Naturstyrelsen	Målestok	1:30.000
Driftområdet	Journ.nr.	
Karstegade 63, 2100 København Ø	Dato	10.5.2006
Tlf. 39472821	af vinkel	
Fax. 39472848	Sagsbeh.	Kirsten Vest

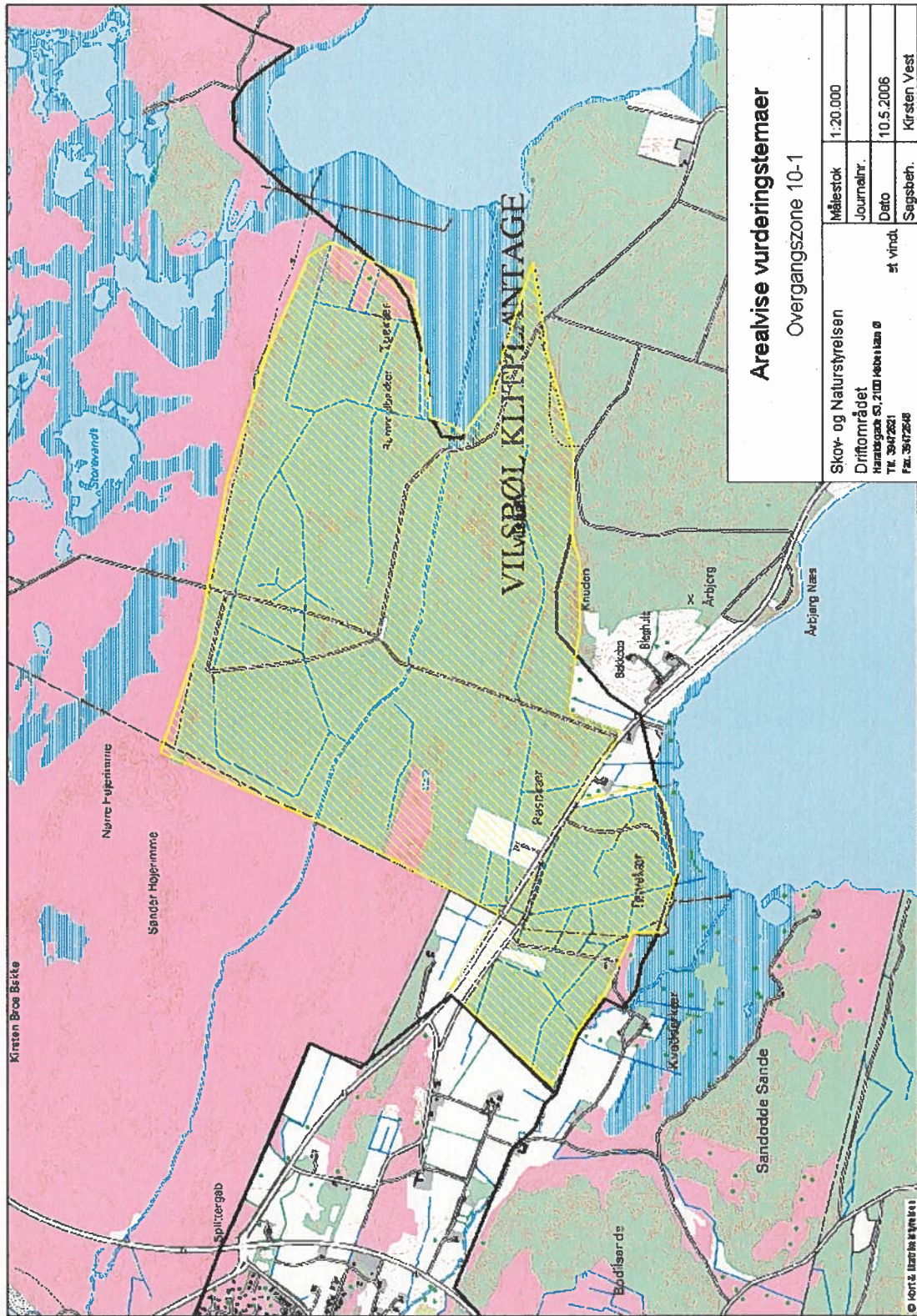
## Vurdering, prioritering og beslutning af fremtidig drift af overgangszonearealer:

### Område 16-1. V. Torup

Vurdering i forhold til de landskabelige værdier	Denne overgangszone ligger højt på morænejord med flyvesand i varierende tykkelse. Der er klitter og en fantastisk udsigt bl.a. fra Valbjerg Sande. Området foreslås åbnet, så der skabes flere udsigtpunkter, og flere klitområder, hvor klitterne bliver synlige. Skovprocent ca. 50%.
Vurdering i forhold til de biologiske værdier	Der er meget store interesser i en åbning og etablering af pleje i området omkring Valbjerg, der er en af distriktets vigtigste, botaniske lokaliteter. Området har længe været under tilgroning og der trænger i høj grad til rydning og etablering af græsning af såvel selve kalkskrænten som af grønklit- og kærømråder nedenfor skrænten.
Vurdering i forhold til de friluftsmæssige værdier	Hele overgangszonen er meget brugt til friluftsmæssige aktiviteter. Der er flere afmærkede vandreruter, udsigtpunkter, informationstavler, overnatningspladser, bunkers m.m. Den store variation i bevoksning og terræn og nærheden til havet (og læ for dette!) tiltrækker. Vest for Ellidsbølvej ligger der en stor hede op mod Bulbjergvejen. Heden besøges hvert år af adskillige bærplukkere (mosebølle tyttebær og tranebær). Området omkring søerne syd for heden er utroligt varieret. Søer veksler med pilekrat, egeskov, hyldeskov, kildevæld, skrænter og slugter. Den tilstand kan udvides til det meste af kystskrænten mod Bulbjerg. I området vest for søerne er der flere mindre bunkers. De bruges af skoler m.fl. som opholdsrum i forbindelse med terrænløb, overnatninger på lejrpladsen ved Troldsting m.m.
Vurdering i forhold til de skovbrugsmæssige/ økonomiske værdier	Oppe på den høje bund kan jordbunden bære højskov – de bedste steder af bøg og ædelgran. Egentlig skovdrift på kystskrænten er ikke realistisk pga. terrænet. På de vandlidende arealer øst for Bulbjerg er skovdrift efter principper for naturnær skovdrift ikke realistisk. Området er udlejet til jagt med relativ stor indtjening til følge.
Prioritering og beslutning	Øst for Valbjerg fra Stuen i afd. 1425 og 1426 bør selve kystskrænten friholdes for al anden vegetation end ene og egetræer af både landskabelige, biologiske og friluftsmæssige hensyn. Ovenfor selve skrænten bevares skov, der udvikles til at bestå af fortrinsvis bøg og ædelgran. Overgangen fra det åbne Valbjerg til skoven skal være mere glidende, i form af skovområder med åbne partier. Vest for Valbjerg hen til Ellidsbølvej er kystskrænten ikke så markant som øst for Valbjerg. Der er til gengæld flere små kildevæld, som giver mulighed for spændende vegetationstyper. Der er i dag et spændende bævreaskrat med tjørn, vildæble, havtorn m.m. Her prioriteres en fortsat græsning for at genskabe og udvikle et overdrev. Ovenfor skrænten veksler jordbunden imellem våde partier, almindelig bund og et stort tørt klitområde. Klitområdet i afd 1412 mfl. er allerede under konvertering mod mere åben skov af skovfyr, eg, tjørn og åbne partier. Denne udvikling søges understøttet ved rydning og naturlig foryngelse. Den store sitkabevoksning i afd. 1401b vest for Ellidsbølvejen hen til Bulbjerg ryddes i planperioden, så en mere naturlig flora kan indvandre. Området vil derefter skulle plejes, så indførte arter ikke bliver dominerende igen.
Tiltag i planperioden	Rydning af den store sitkaganbevoksning på skrænten længst mod vest i afd 1401b. ca. 5 ha. Rydning af kystskrænten i afd. 1424b for nåletræer, ca. 3 ha

Område 17-1. V. Torup

Vurdering i forhold til de landskabelige værdier	Overgangszonen afgrænses mod syd af den gamle kystskrænt, som her er meget markant i landskabet. Det flade klithede- og strandområde, som den vestlige del af overgangszonen består af, bør derfor ryddes. Fremtidig skovprocent i den østlige del af dette område < 15%. I den østlige del af overgangszonen ligger klitområdet Thorup Sande. Dette område foreslås åbnet og bevoksningen på længere sigt til i højere grad at bestå af eg og skovfyr. Fremtidig skovprocent på ca. 50% i punktstruktur.
Vurdering i forhold til de biologiske værdier	Samme bem. Som for 16-1. vigtigt med rydning og græsning på og ved Valbjerg. Derfor uenig i nedenstående om bevaring af krat nedenfor Valbjerg, om end der skal tages hensyn til bevaring af den ret sjældne Spyd-Pil, som dog på sigt netop er truet af yderligere tilgroning.
Vurdering i forhold til de friluftsmæssige værdier	Den gamle redningssti løber langs kysten i området. Fra den er der flere mindre stier som går ind i skoven. Derudover er der afmærkede vandreruter og udsigtspunkter i gennem Thorup Sande. Det spændende parabelklitområde er uden tvivl det mest interessante ud fra et friluftsmæssigt synspunkt.
Vurdering i forhold til de skovbrugsmæssige/ økonomiske værdier	De mange bjergfyrbevoksninger er kun lidt værd som flis og deres værdi som værnsskov er minimal idet de ligger nedenfor kystskrænten. Sitka trives ikke i området. Jagt- og vildtmæssigt har især bjergfyrarealerne vest for Ellidsbølvejen og nord for Mærskvejen betydning for kronvildtet. Der hersker dog ingen tvivl om, at distriktets forslag til fremtidig tilstand vil forbedre vildtets fødegrundlag og dermed sikre jagtlejeindtægterne. Generelt vil distriktet bevare enkelte bjergfyrområder i plantagen, fordi de udgør vigtigt dagskjul for vildtet
Prioritering og beslutning	Vest for Valbjerg ryddes al bjergfyr på øst siden af Ellidsbølvejen i afd. 1414. Bjergfyrrene hæmmer udsigten til Valbjerg, så det vil give en flot udsigt fra Ellidsbølvejen og stranden mod Valbjerg. På heden nedenfor Valbjerg vokser der på de fugtige steder spændende pilekrat med buske og andre løvtræer. Disse krat bør bevares i deres nuværende udstrækning. Resten af området plejes så det bevares åbent. På vestsiden af Ellidsbølvejen i afd. 1401 og 1402 ryddes bjergfyrområder ligeledes i denne periode. En tilstand som den skitserede vil give et meget varieret landskab med stor landskabelig- og friluftsmæssig betydning. Umiddelbart vest for Thorup Sande bibeholdes de eksisterende bjergfyrbevoksninger i denne planperiode. Det vil lette den gradvise konvertering imod en lysåben skovudviklingstype med eg og skovfyr . I selve Thorup Sande vedligeholdes de åbne områder og nye rydninger sker primært ud til veje og spor af hensyn til variationen i området. Naturlig indvandring af hjemmehørende træarter ( eg, birk, tjørn m.m.) understøttes ..
Tiltag i planperioden	I afd 1414 ryddes al resterende bjergfyr – i alt ca. 5 ha. I samme område etableres græsning, hvilket kan ske ved at udvide den eksisterende fold som ligger sydligere op mod kystskrænten. Udvidelsen vil være på ca. 5-10 ha. I afd. 1401 og 1402 udvides de eksisterende lysninger, så en mere naturlig flora kan indvandre . I alt ca. 2 ha.



**Arealise vurderingstemaer**  
 Overgangszone 10-1

Skov- og Naturstyrelsen	Målestok	1:20.000
Driftområdet	Journ.nr.	
Haraldsgade 63, 2100 København Ø	Dato	10.5.2006
TM 38472821	af vndt	
PAI 38472848	Sagsbehr.	Kirsten Vest

## Vurdering, prioritering og beslutning af fremtidig drift af overgangszonearealer:

### Område 10-1. Vilsbøl

Vurdering i forhold til de landskabelige værdier	Næsten hele overgangszonen er habitatområde (Hansthalm Reservatet, Nors Sø og Vandet Sø). Tørvekær-området i syd bør på lang sigt indgå som et åbent kær rundt om Vandet Sø, og derfor bør skovområdet kun dække den nordlige del mod vejen. Den del af overgangszonen, der ligger nord for Klitmøllervej, er en del af den afblæsningsflade, som udgør størstedelen af Hansthalm Vildtreservat. Før tilplantningen af dette område, havde det karakter som området nordfor, og det må derfor formodes, at hvis man lukker den kraftige dræning i området, og fremover kun har holme af f.eks. skovfyr på de tørre områder, så vil klitheden kunne strække sig indtil overgangszonens sydgrænse, ved den markante kystskrænt fra stenalderhavet. Skovprocent 25-50%.
Vurdering i forhold til de biologiske værdier	Det virker oplagt, at lade "Det Lave Vilsbøl" overgå til naturlig hydrologi med genskabte kærområder og skovfyr, eg og birk med flere mere naturlige træarter, på tørre holme. Det vil både give en udvidelse af klitheden mod syd og en spændende overgang til "Det Høje Vilsbøl". Af særlig biologisk interesse er muligheden for at løse de okkerproblemer i Nors Å, som er affødt af skovdræningen, således at den kan komme til at leve op til sin målsætning.
Vurdering i forhold til de friluftsmæssige værdier	Der er hundeskov nordvest for Vandet Sø i den østlige del af Tørvekær. Der er ikke større P- og rastepladser i området. Fayes Alle og Ålehusvej er de sydlige indgangsveje til Hansthalm Reservatet. Dette medfører en beskedent færdsel til fods og pr cykel. Nordkanten af plantagen byder på gode muligheder for observation af fugle og hjortevildt.
Vurdering i forhold til de skovbrugsmæssige/ økonomiske værdier	Der er ikke nævneværdige skovbrugsmæssige interesser i overgangszonen. Eneste undtagelse er et mindre område i den østlige del af Tørvekær ( identisk med hundeskoven ).
Prioritering og beslutning	De landskabelige og biologiske interesser prioriteres højest. Den naturlige hydrologi genskabes gradvist. På de højere liggende dele af det nordlige område bevares en lysåben skovtype med skovfyr, birk og eg som de dominerende træarter. Mere invasive nåletræarter som sitkagran og contortafyr fjernes i den takt, det er økonomisk fordelagtigt. Herved opstår et klithedelandskab med lysåbne skovpartier, domineret af skovfyr, som overgang til Hansthalm Reservatet. I Tørvekærområdet bevares skovdække, domineret af birk og skovfyr. Efter reetablering af den naturlige hydrologi, vil store områder ligge hen som kær og lavvandede søer.
Konkrete forslag i indeværende driftsplanperiode	<ol style="list-style-type: none"> <li>1. Afd. 656b+c, 657a og 658b afdrives uden genkultivering. Herefter vil den NØ-lige del af grøftesystemet kunne lukkes.</li> <li>2. Afd. 666b, 667a, 668a+b afdrives. I den vestlige del kultiveres ekstensivt med skovfyr, eg og birk</li> <li>3. Afd. 677a, 678b+e, 679c+d+g afdrives. Frøtræer af skovfyr og birk bevares. Evt. ekstensiv plantning af birk og skovfyr.</li> </ol>