

# Møns Klint

## 1. Mål og planer

### Generelt

#### [Områdeplan for Møns Klint i pdf-format](#)

Møns Klint udgør mere end syv kilometer af Møns østkyst. Klinten krones langs hele sin længde af den grønne Klinteskov, der mange steder i slugter og skred - de såkaldte "fald" - når næsten ned til kysten. Den kalkrige bund medfører, at bøgetræerne vokser langsomt, og deres løv forbliver lysegrønt hele sommeren. En del af skoven er "naturskov", hvor skoven får lov at passe sig selv med plads til dyr og planter.

I den nordlige del af skoven findes udstrakte overdrevsarealer ved Jydelejet. Jydelejet er et åbent overdrev, der skærer sig ind i landskabet bag klinten. Spredte trægrupper og enebær veksler med magre græsningsområder. Området plejes med kreaturer og rydninger af uønskede træer og buske.

Syd for Klinteskovene ligger et andet udstrakt, bakket overdrevsareal - Høvblege. Flere stier fører igennem området, hvorfra der er en storslået udsigt over hele Sydøstmøn og Østersøen. Det er i den forgangne driftsplan periode lykkedes at etablere Geocenter Møns Klint, der formidler Danmarks fødsel og geologi på en interaktiv og inspirerende måde.

På den sydlige del af Høje Møn ved Hundevængsgård er der opstået et unikt kalkoverdrev med en helt unik flora. Den tidligere opdyrkede mark har nu i ca. 20 år ligget brak, og arealet har i den periode udviklet sig til et righoldigt overdrev med bl.a. orkidéer.

Mod syd ligger de to kystskove - Busene Have og Mandemarke Haver. Og et mindre areal som fungerer som adgangsvejen ved Råbylille Strand.



			Ask og ær			gran	Åbne arealer	
Areal ved Hjelm Bugt				0,5			1,0	1,5
Klinteskov	207,3	5,6	34,2	3,2	1,0	0,6	286,3	538,2
Total (ha)	207,3	5,6	34,2	3,7	1,0	0,6	287,3	539,7

Tabel 2 - Arealoversigt over de åbne naturarealer

Åbne naturarealer	Søer m.v.	Eng	Strand bred	Mose	Over drev	Krat	Total (ha)
Areal ved Hjelm Bugt	0,0	0,9	0,1	1,0			
Klinteskov	3,0	17,3	9,7	7,4	160,6	4,7	202,7
Total (ha)	3,0	18,2	9,8	7,4	160,6	4,7	203,7

Tabel 3 - Arealoversigt over de andre åbne arealer

Andre åbne arealer	Slette	Vej	Andet	Total (ha)
Areal ved Hjelm Bugt		0,0		0,0
Klinteskov	22,7	7,4	53,5	83,6

Total (ha)	22,7	7,4	53,5	83,6
------------	------	-----	------	------

### 1.1a Overordnede målsætninger

Møns Klint har med sine karakteristiske klinter, kalkoverdrev og bøgenaturskov et naturpotentiale af national betydning som også i den kommende periode vil blive prioriteret meget højt. At naturen prioriteres meget højt skyldes blandt andet, at der findes en lang række sjældne planter, insekter og fugle, herunder helt op til 18 forskellige orkidéarter, rødlistede fugle som vandrefalk, pirol, lille flagspætte, karmindompap og lærkefalk og ikke mindre end 112 rødlistede svampearter hvor af 11 arter ikke er fundet andre steder i Danmark.

Det er et af Danmarks vigtigste naturbesøgssteder med 250.000-300.000 årligt besøgende, hvoraf ca. 1/3 besøger Naturcentercenteret. Det er ubetinget det sted på enheden, hvor der er flest besøgende. Friluftslivet prioriteres derfor fortsat sammen med naturen meget højt i den kommende periode. Naturstyrelsen har videredelegeret natuformidlingen på Møns Klint til Geocenteret.

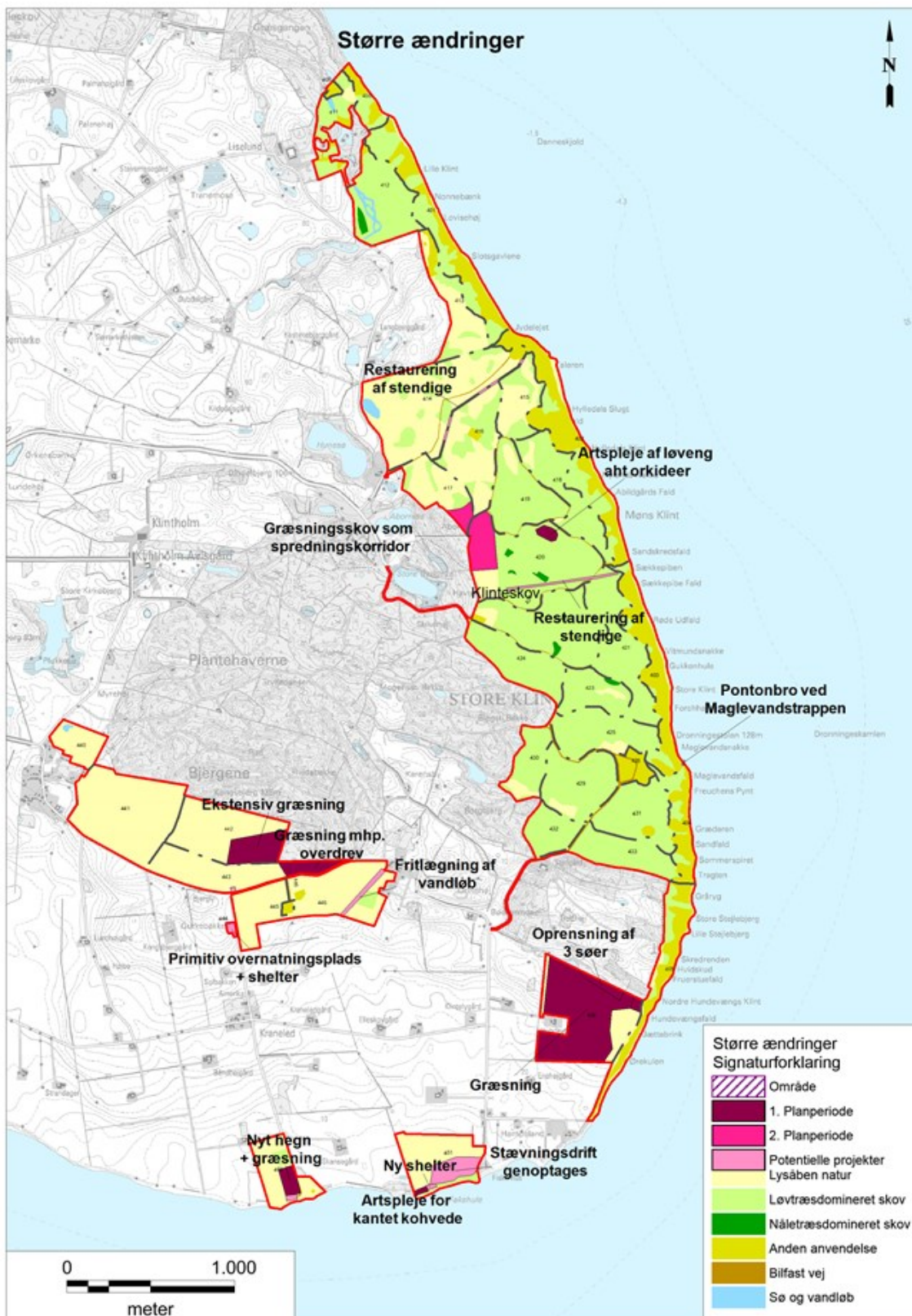
Der er ganske få produktionsinteresser i området, som derfor prioriteres væsentligt lavere end både natur, friluftsliv og kultur-historie. Der er nogle fine kulturhistoriske elementer i området som også gør, at arealets kultur historie prioriteres.

### 1.1b Planlagte tiltag.

Der er planlagt konkrete tiltag til iværksættelse indenfor den førstkommende 6 års periode og langsigtede tiltag til gennemførelse efter år 6 samt tiltag som kan gennemføres i planperioden såfremt der er mulighed for det. De planlagte tiltag bidrager til opfyldelsen af de mere langsigtede mål for området.

I første periode er der planlagt at lave en række naturplejeprojekter. Det drejer sig om spotpleje for den sjældne blomsterplante kantet kohvede i afd. 451 samt pleje af løveng litra 420a af hensyn til mange orkideer og oprensning af de 3 søer på Hundevænge (afd. 406). Ligeledes er der en række hegnsprojekter af naturhensyn. Forsøg med græsning på sydsiden af Høvblege efter sæson, Vintergræsning på Hundevænge, græsning af afd. 443 samt udvidelse af Mandemark hegnet, med det gamle skydeterræn. Sidst i perioden vil der blive græsset i afd. 417 og 420.

Ud over disse projekter er der en række ønsker til projekter, der vil blive gennemført i den takt der kan findes økonomi eller/og eksterne partnerskaber. Det drejer sig om en shelterplads ved Gurkebarken og Busene Have og evt. gensætning af stendiget i Jydelejet og centralt i Klinteskoven. Muligheden for en pontonbro ved Magletrappen vurderes i planperioden. Stævningsdriften i Busene Have genoptages på et begrænset areal (afd. 451) kan genoptages hvis der findes partnerskab til det, samt formidlingen af det. De resterende nålebevoksninger i Klinteskoven hugges i driftsplanperioden og vandløbet fritlægges gennem Busene Sand hvis økonomien kan findes.



Kortet viser de konkrete tiltag til iværksættelse indenfor den førstkomende 5-6 års periode samt de langsigtede og mulige tiltag

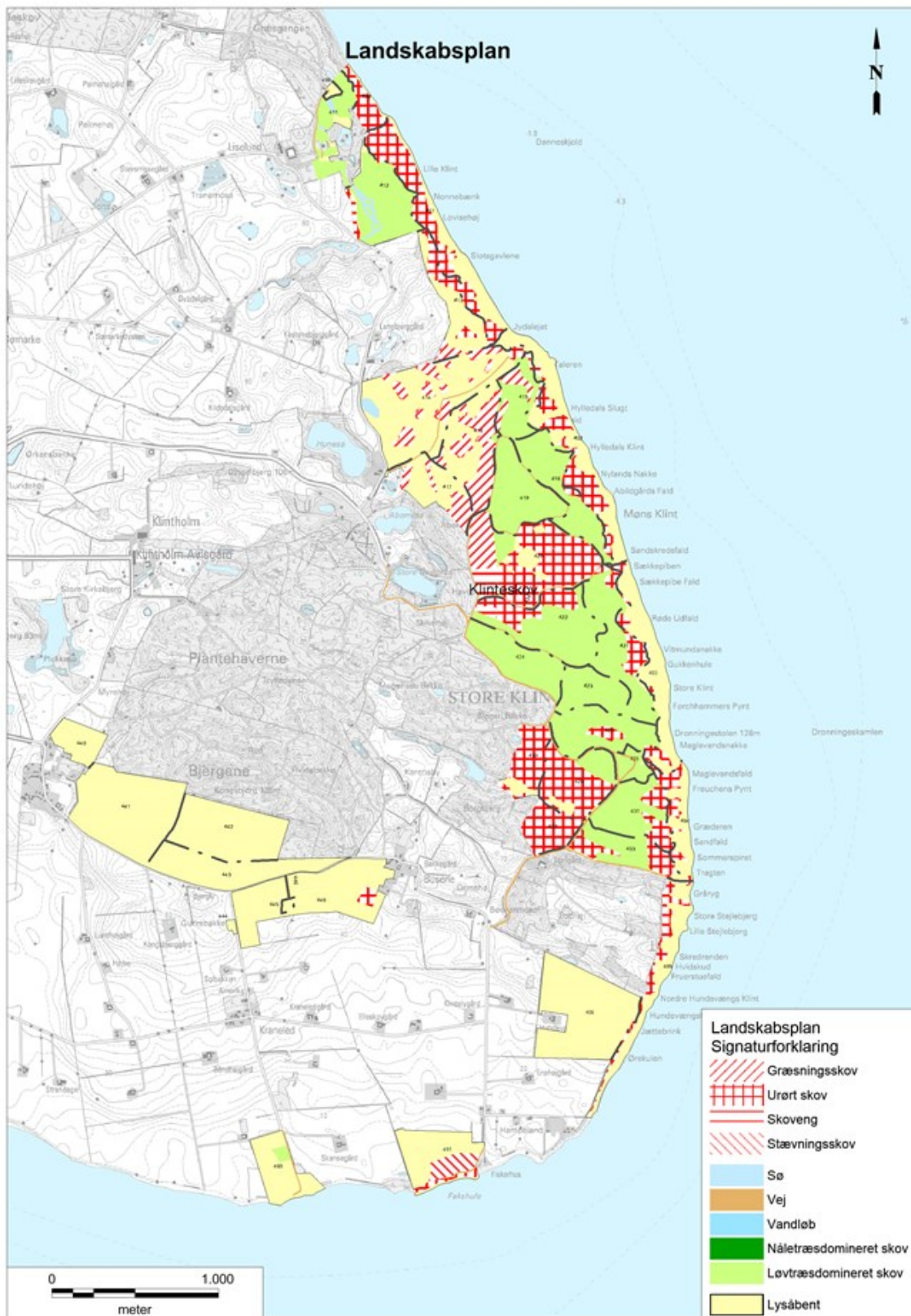
[Bilag med planlagte tiltag for alle områder kan findes her \(pdf\)](#)

## 1.2 Landskabsplan

Der er forsat fokus på at bevare det særegne landskabsudtryk på og omkring Møns Klint i den kommende periode. De tre steder langs klintkronen hvor der er søgt fredningsdispensation vil der forsat blive holdt åbent, så det spektakulære udsigt over klinten kan nydes i den kommende planperiode.



Ved Liselund park holdes randen rundt om parken forsat i samarbejde med Nationalmuseet, for at bevare det flotte præg langs parken.



Kortet viser den langsigtede landskabsplan

### 1.3 Naturnær skovdrift

Klinteskoven med tilhørende arealer udgør et unikt naturområde i Danmark. Driften skal sikre, at dette forhold bevares ved at driften tiltager at der skabe en større artsvariation for træer og urter, samt en større aldersvariation. Sikring af orkidéerne i selve Klinteskoven og på klinten sker via driftsforskrifterne for de særlige naturskovtyper; urørt skov og plukhugst.

Med den drift af naturskavsarealer som er foreskrevet i den kommende planperiode, forventes at den rige svampeflora i Klinteskoven som minimum vil kunne bevares på sit nuværende niveau, men formentligt vil udvikle sig gunstigt.

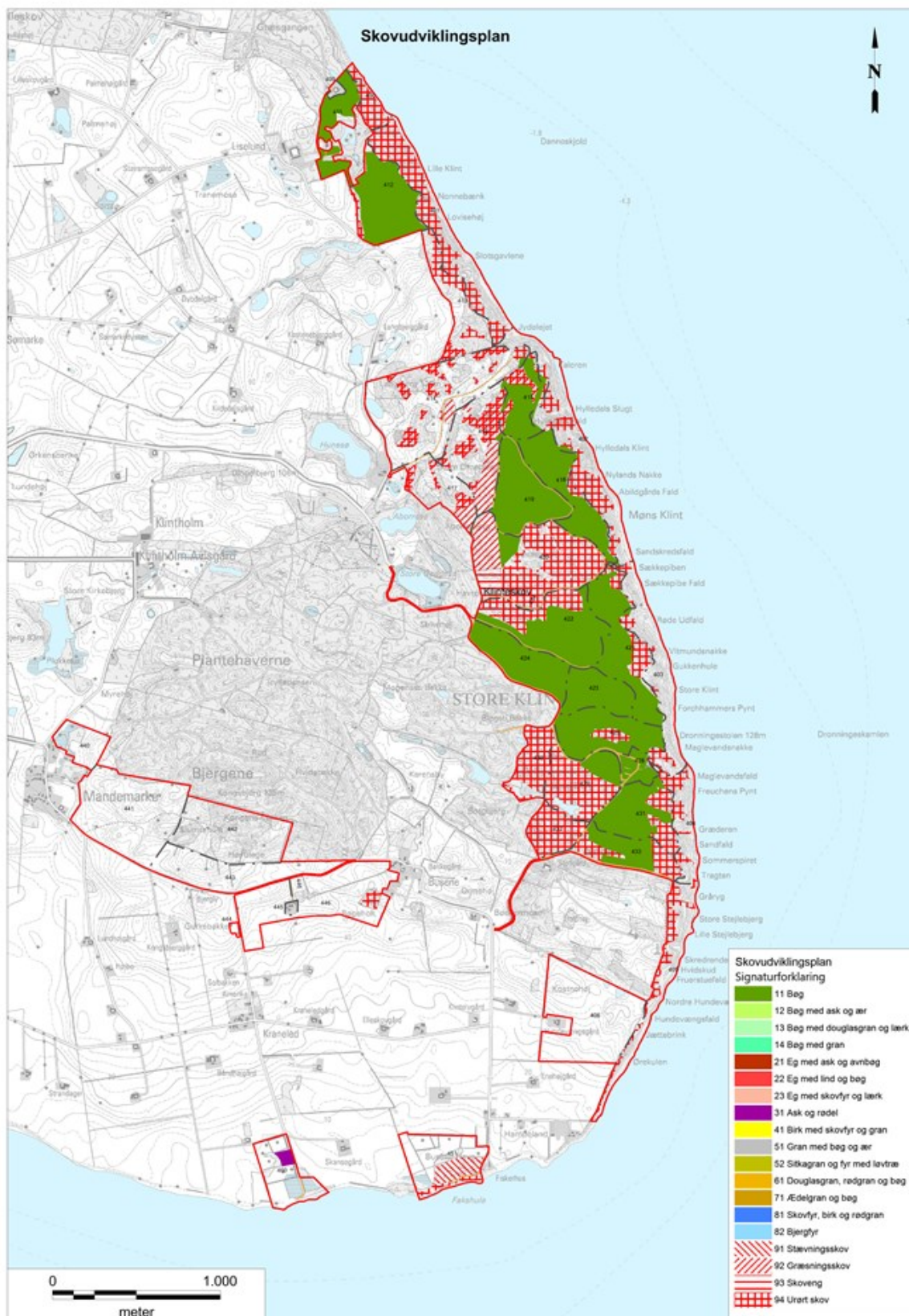
Et væsentlig driftsformål er desuden at sikre befolkningen god information og adgang til arealerne, uden at naturen samtidigt "slides" for meget.

Langt størstedelen af området er underlagt forskellige bestemmelser, som gør at natur og landskab fremmes i området. De fremgår af afsnit 3.1, 3.4 og 3.7.

Afdelingerne 424, og dele af 422, 423, 425 samt 421 er udlagt til SUT 11 Bøg, Afdelingerne 411, 412, 419 og dele af 418 og 420 er udlagt til SUT 12 Bøg med ask og ær. Her skal man revurdere anvendelse af asken indtil resistente arter er fundet. Store dele af arealerne er udlagt til plukhugst. Resten af klinteskoven er udlagt som urørt skov eller græsningsskov. Se eventuelt naturskavsstrategien for en nærmere beskrivelse af de udlagte driftsformer.

Fremadrettet vil der arbejdes med at genindføre den gamle driftsform stævningskov SUT 91 i dele af Busene Have.

De sidste nåletræsbevoksninger i afdeling 420I, 422d og 423f bliver hugget i løbet af driftsperioden.



Kortet viser den langsigtede skovudviklingsplan

## 1.4 Naturpleje

Arealerne er omfattet af konkrete plejeforskrifter i plejeplanen for Natura 2000-område 171 Klinteskov. Her er de lysåbne arealer og levested for arter på Høje Møn kortlagt og naturplejen skal i planperioden fortsat følge forskrifterne i Natura 2000 plejeplanen.

Det største nye tiltag som vil blive gennemført i den kommende planperiode er etableringen af spredningskorridor mellem overdrevsarealer i Jydelejet og Havrelukke i form af græsningsskov i afd. 417b samt afd. 420k, 420m og 420n. Græsningsskoven forberedes med en kraftig hugst af især ær og ask som skaber lys og dermed græs i



skovbunden.

Små lysåbne naturtyper med overdrevsflora (bl.a. orkidéer) i Klinteskoven bevares og plejes løbende, via de små spotpleje arealer (bl.a. 420a) som er markeret på nedenstående kort. Der sker derudover spotpleje på enkelte andre arealer som er så små at de ikke er tegnet ind. I Busene Have laves der ligeledes spotpleje, her af hensyn til Kantet kohvede i afd. 451.

Jydelejet og Høvblege skal forsat have en stor opmærksomhed for at undgå tilgroning og der ryddes løbende opvækst. Det vurderes fremadrettet om Høvblegefronten kan vintergræsses.



### *Høvblege juni 2003*

Frøavlskultur 443c tyndes kraftig efter aftale med Naturstyrelsen Nordsjælland (den tidligere planteavls station) og afgræsses herefter.

Der er ved at blive lavet separat plejeplan for Hundvæng Overdrev, der iflg. fredningstekst skal være klar 2015. I den forbindelse skrives det ind at der arbejdes for oprensning af 3 søer i afd. 406, og at der ses på muligheden for helårsgræsning.

Der arbejdes i planperioden på forbedret hydrologi i form af fritlægning af vandløbet gennem bøgeholt afd. 446, både af hensyn til biodiversiteten og af landskabelige hensyn.

I Mandemarke Haver afd. 460, udvides græsningsfolden ud mod kysten, så den tidligere skydebanes arealer kommer med i græsningen.

[Bilag med oversigt over lysåbne naturarealer og plejetiltag kan findes her \(pdf\)](#)

## 1.5 Plejetiltag for kulturmiljøet

Der er en række stendiger i Klinteskoven (afd. 420) og i Jydelejet som trænger til at blive gensat. Der vil blive arbejdet for at få dette gennemført i løbet af planperioden, hvis de nødvendige midler er til rådighed.

Ligeledes arbejdes der for at finde lokale partnerskaber til formidling af de mange gravhøje i Busene Have.

De fleste af fortidsminderne ligger i skoven, så uønsket opvækst holdes nede. Hvis ikke den skyggende pleje er tilstrækkelig, plejes fortidsminderne manuelt efter behov.

## 1.6 Friluftsliv

I Klinteskoven er Storeklint og Geocenteret det vigtigste udgangspunkt for besøg og friluftsliv i området. Området omkring Geocenteret, herunder lejrpladsen med 4 sheltere, samt hovedfærdselsåren, Klintestien med tilhørende trapper, udlægges som facilitetszone.

Her udover udlægges øvrige parkeringspladser, lejrpladsen på Lille Ørnebjerg og de primitive overnatningspladser ved Krageskoven og Mandemarke haver som facilitetszoner.

Med henblik på eventuel etablering af en mindre hundeskov i afd. 424, i tilknytning til p-pladsen ved Havrelukke, udlægges den vestligste del af afd. 424 som facilitetszone.

Facilitetszoner udlægges endvidere i afd. 444 (Gurkebakken) samt ved kysten i Busene Have, begge steder for at understøtte en evt. kommende primitiv overnatningsmulighed.

Stillezoner udlægges i hele området imellem Jydelejet og Liselund park samt i dele af Høvblege og Mandemarke Bakker og i hele Busene Have.

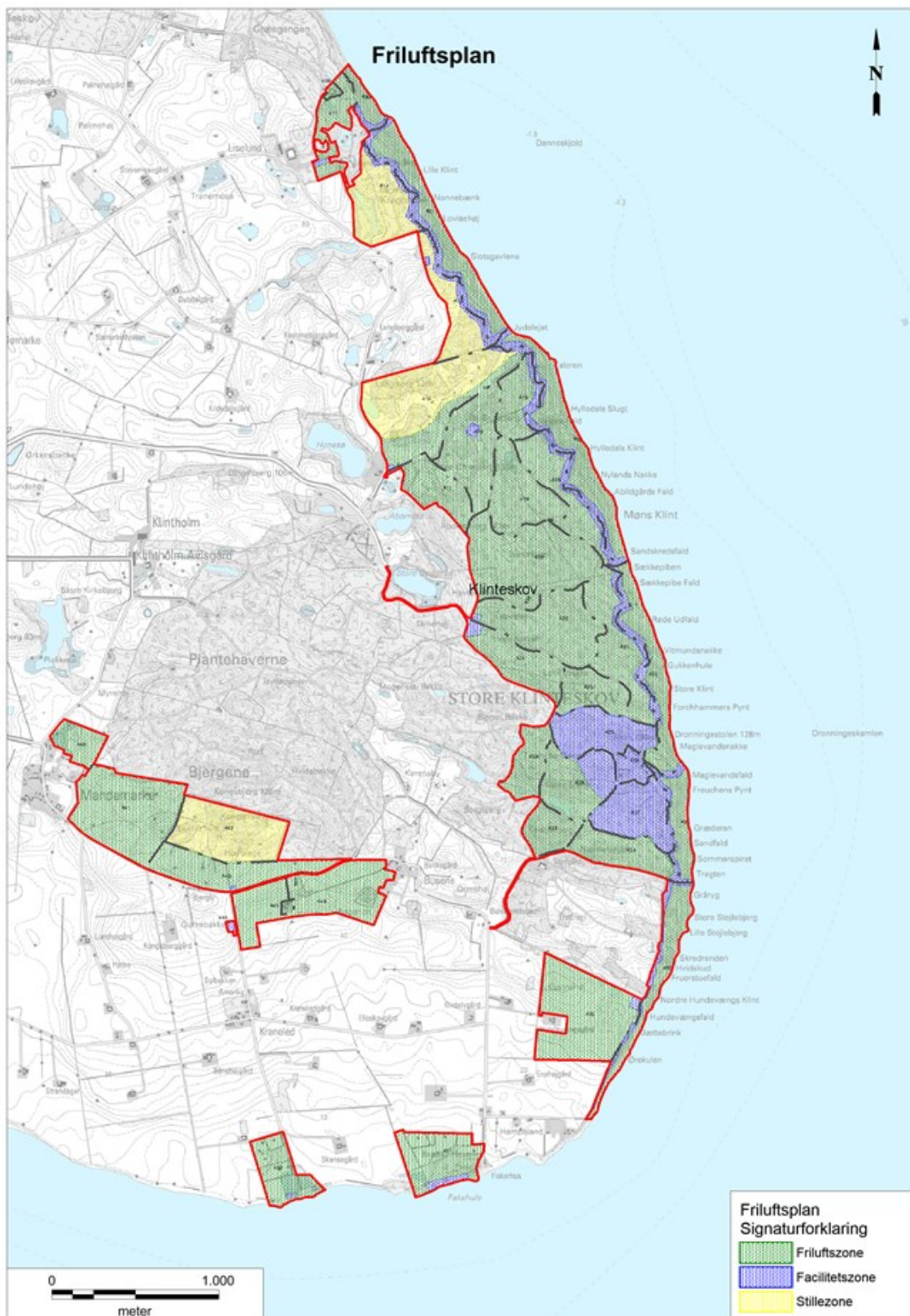
Øvrige arealer, herunder Hundevænge Overdrev, er friluftszone.

Der arbejdes med planer om at genetablere muligheden for, at båd fart med udgangspunkt fra Klintholm havn i sommerhalvåret kan lægge til ved en sæson-pontonbro neden for Storeklint. Projektet drives af Geocenteret og støttes af Naturstyrelsen, men vil i givet fald skulle finansieres af eksterne samarbejdspartnere.

Naturstyrelsen stiller sig ligeledes positiv overfor en sammenhængende cykelsti fra Geocenter til Bødkermosen.

Arealet ved Råbylille strand rummer mulighed for at skabe adgang for offentligheden til stranden samt etablering af friluftsfaciliteter som støttepunkt for både lokale brugere (primært sommerhusområdet i Råbylille) og grøn turisme, som f.eks. havkajakaktivitet.

Med henblik på at kunne understøtte en evt. udvikling af disse muligheder ved Råbylille udlægges den kystnære del af arealet inden for diget som facilitetszone og resten som friluftszone. Etablering af adgangsforhold for offentligheden samt evt. faciliteter vil være betinget af ekstern finansiering.



Kortet viser planen for inddeling af skoven i områder for forskellig friluftsmæssig benyttelse

## 2. Beskrivelse

### 2.1 Jordbundsforhold

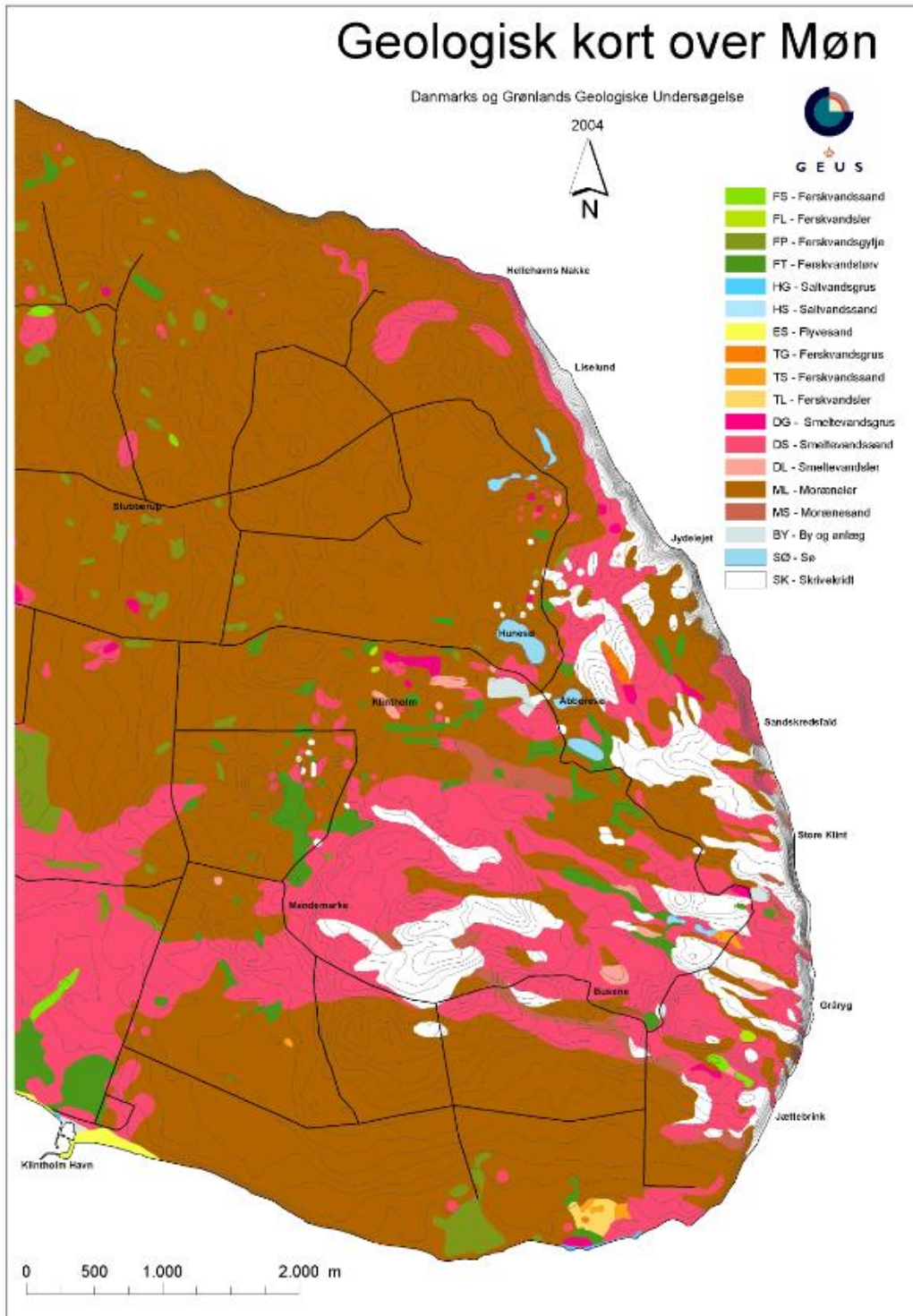
På kortet herunder ses den geologiske kortlægning for Høje Møn.



På store arealer, især på de højeste liggende områder, er der intet eller kun et ganske tyndt jordlag ovenpå skrivekridtet (hvid). Øvrige arealer, især i de ofte øst-vest-gående dale, består jordbunden stedvis af smeltevandssand- og grus (røde nuancer) og stedvis af moræneler (brun). I sand- og lerjorden kan der dog være en betydelig mængde kridt iblandet.

Jordbundsforholdene danner basis for vækstforholdene for både skovdriften og for områdets flora.

Se afsnit 2.3 om jordbundens betydning for skovdriften og afsnit 2.4 om jordbundens betydning for flora og fauna på de lysåbne naturtyper.



*Geologisk kort over Møn*

## 2.2 Landskab



Høje Møn udgør en velafgrænset, efter danske forhold ekstrem landskabsformation. Fra Borrelavningen, der kun ligger ganske få meter over havoverfladen, rejser dette bjergagtige landskab sig til højder på over 140 meter for derefter at ende brat i den op til 128 meter høje, hvide kridtklint imod øst.

Den geologiske opbygning med meget skiftende jordbundsforhold giver vidt forskellige dyrkningsmuligheder. Intensivt dyrkede landbrugsarealer veksler med græsningsarealer, overdrev og skove af forskellig type.

Området har således en variation og indholdsrigdom, som er enestående i landet, og som giver mulighed for fantastiske naturoplevelser.

Betragter man klinten fra havsiden ses, at "bjergene" består af skrivekridt og "faldene" af forskellige jordtyper, f.eks. ler og grus, den såkaldte moræne. I modsætning til skrivekridtet er morænejorden let påvirkelig af vanderosion, hvilket er årsagen til - efter danske forhold - det fantastiske kuperede landskab.

Kalken i Møns Klint er dannet af kalkskaller fra mikroskopiske dyr og planter aflejret på bunden af et tropisk hav for ca. 75 millioner år siden. Man kan se, hvordan kridtet er blevet skubbet op af isen på de tynde, foldede lag af flintesten. I kridtet kan man finde forsteninger fra kridthavet - bl.a. søpindsvin, blæksprutter og muslinger.

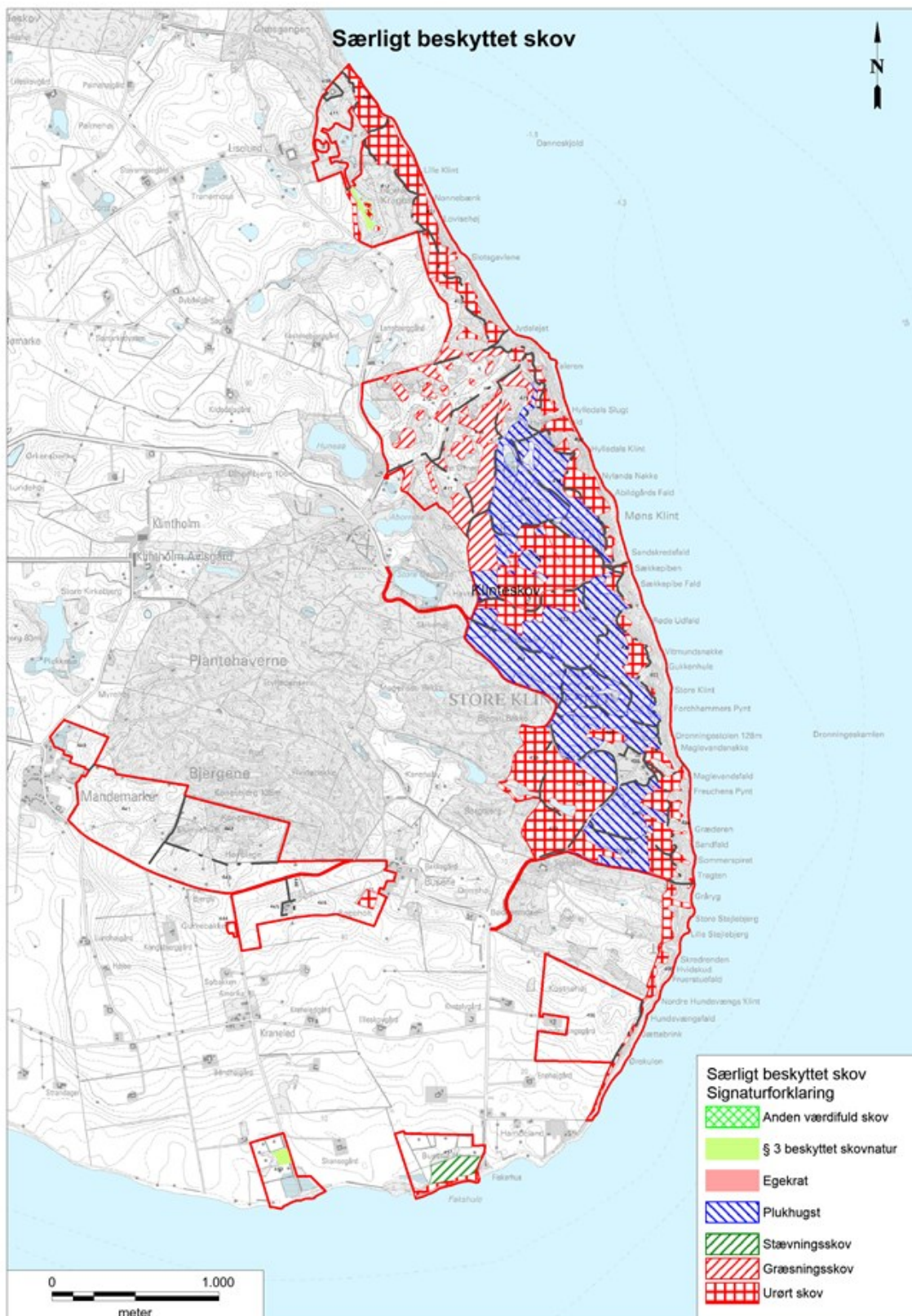
Klinten er en dynamisk kystnatur, som året rundt er påvirket af vind og vejr. Skred udløses ofte efter store nedbørsmængder eller ved frostsprængninger. Klinteskred forekommer enten ved at stumper / blokke af kridt løsner sig og falder ned, eller store mængder regnvand skyller mudder, ler, kridt m.v. ned i havet. Ved nye skred forstærkes indtrykket af de kridhvide skrænter, de lysegrønne bøge og det turkisfarvede vand.

### 2.3 Skoven

Skovarealerne på og langs klinten samt skovarealer på de højst liggende arealer inde i skoven udgør hovedparten af urørt skov arealerne i Klinteskoven. Muldlaget er her ofte ganske tyndt eller ikke eksisterende, hvilket kan resultere i, at nogle bøgetræers blade forbliver lysegrønne-gule i hele vækstsæsonen. Sådanne bøge kaldes klorotiske, da bladenes klorofylindhold er lavt på grund af kridtjordens binding af næringsstofferne jern og mangan. Til gengæld kan bøge på kridtjord være meget gamle og krogede. Væksten er meget langsom på disse steder og bøge på 10 meters høje kan være flere hundrede år gamle. Undersøgelser har vist eksempler på bøge med brysthøjdediameter på 40 cm i brysthøjde og med en alder på 349 år, 8 cm og 247 år gammel samt 14 cm og 224 år gammel. En del af de gamle træer på "bjergene" er stødkuds- og græsningpræget, dvs. flerstammede og meget krogede helt nede fra jorden muligvis p.g.a. kreaturbidning og hugst for flere hundrede år siden.

Arealerne, der er blevet udlagt til plukhugst, udgøres primært af yngre og mellemaldrende bevoksninger af bøg og ær i skovens lavereliggende områder. Jordbundens kvalitet veksler, men er generelt god skovjord. Træernes vækst er derfor i de fleste tilfælde væsentlig bedre end på de højereliggende arealer. For bøg er den gennemsnitlige pk = ca. 10 (dvs. en tilvækst på ca. 10 kbm/ha pr.år), svarende til ca. bonitet 1,5.

Der har i den foregående planperiode været hugget for skabe en større artsvariation for træer og urter, samt en større aldersvariation.



Kortet viser særligt beskyttet skov

## 2.4 Natur

Høje Møn er et helt særligt naturområde i Danmark. Den kridtholdige jordbund danner basis for områdets unikke naturindhold. Skoven og kalkoverdrevne betragtes bl.a. som Danmarks vigtigste orkidé-lokalitet med 18 forskellige orkidéarter, hvoraf mange er rødlistede. Udover orkidéerne vokser der også andre sjældne plantearter, der er mange sjældne insekter, sjældne svampe og et betydeligt fugleliv.

Fredninger, Natura 2000-plejeplan, § 3-beskyttelse og naturskovsstrategi sætter tilsammen rammen om beskyttelse af Høje Møns righoldige natur.

Overdrev udgør størstedelen af de plejekrævende lysåbne naturtyper på Høje Møn. Siden statens overtagelse af Klinteskovene i 1980 og senere opkøb, er arealet med overdrev udvidet betydeligt, og den efterfølgende rydninger af skov og naturpleje i Jydelejet, Høvblege, Mandemarke Bakker, Havrelukke og Hundevæng Overdrev har medført en bedre tilstand i de artsrige og sjældne overdrevstyper.

I sidste driftsplanperiode har der været særligt fokus på:

- Konvertering fra skov til overdrev i afd. 415, 416, 417, 420 og 422, i alt ca. 30 ha.
- Rydninger af tilgroede overdrev i afd. 413, 414, og 442, i alt ca. 50 ha.
- Erhvervelse af Hundevæng Overdrev, i alt ca. 27 ha.
- Foldopdelinger i Jydelejet og Høvblege, der sikre bedst mulig græsning.
- Frivillig indsats i naturplejen, bl.a. ved bortforpagtning af græsningen i Jydelejet og Høvblege til "Græsningsforeningen Høje Møn" samt offentlige og "lukkede" naturplejearrangementer.

Overdrevsarealet er således øget til ca. 170 ha. i driftsplansperioden.

De fleste overdrev er kalkoverdrev, men også surt overdrev og tørt kalksandsoverdrev udgør vigtige naturtyper. De findes primært i de sydlige overdrevsarealer, Mandemarke Bakker, Busene Sand og pletvis på Hundevæng Overdrev.

Det nyligt erhvervede areal, Hundevæng Overdrev, har sin helt egen historie, idet den tidligere ager har ligget udyrket som brakareal siden 1995, og har i den relativt korte årrække udviklet sig til et artsrigt overdrev med bl.a. 5 orkidéarter og en række andre sjældne planter og insekter. Fredningsbestemmelserne for dette areal pålægger Naturstyrelsen at udarbejde en plejeplan i samarbejde med Danmarks Naturfredningsforenings lokalkomité, til sikring af overdrevsflora og -fauna.

I Klinteskovene er der særlige områder med en flora og fauna, der bidrager til Høje Møns status som et helt særligt naturområde. Det gælder særligt de skovarealer, hvor især bøgeskoven vokser i kridtbund, og hvor der er en righoldig flora bl.a. med mange skyggetålende orkidéer. En stor del af skoven er urørt skov og plukhugstskov, hvor dødt ved bidrager til artsrigdommen. Små lysåbne arealer i Klinteskovene, bl.a. "løvhaver", moser og søer danner ligeledes små "nicher" af særlig høj naturværdi. Tørvelukket ved Mandemarke blev omdannet til en lille sø med fersk eng omkring i et partnerskabsprojekt med deltagelse af bl.a. lokale beboere.

Busene Have og Mandemarke Haver er to mindre arealer ved Østmøns sydkyst. De ferske enge er under udvikling til fine rigkær med bl.a. majgøgeurt.

Busene Have er en gammel bondeskov med tidligere stævningsdrift. Den oprindelige bevoksning med en overskov af eg og en underskov af navr og hassel ses stadig i dele af skoven. En frodig forårsflora med særligt mange hulrodet lærkespore og gul anemone er karakteristisk her.

Jydelejet er udpeget til græsnings-skov i medfør af Naturskovsstrategien. Selve Jydelejet er et gammelt overdrevsareal. I forbindelse med Naturskovsstrategien blev det besluttet, at Jydelejet skulle udvides ved at afdrive primært gran- og ærbevoksningerne syd for Jydelejet på Aborrebjerg, Store og Lille Ørnebjerg (afd. 415, 416 og 417) og etablere græsning på disse arealer og de tilhørende "øer" af bøg.

Sikring af orkidéerne i selve Klinteskovene og på klinten sker via driftsfrskrifterne for de særlige naturskovtyper; urørt skov og plukhugst.

Udover orkidéerne findes der dog også andre sjældne planter i selve Klinteskovene og på klinten; kronløs springklap, rank hjørneklap, sandkarse, langbladet bakketidsel samt flere arter af høgeurt er alle på "Rødliste 97".

Af sjældne plantearter - som dog ikke er rødlistede og som heller ikke er orkidéer - kan endvidere nævnes skælrod, skovsvingel, elfenbenspadderokke, fingerstar samt kodriver-hybrider.

Kodriver-hybriderne på øst-Møn er en specialitet i Danmark, selvom kodriver-arterne egentlig er meget tilbøjelig til at krydse indbyrdes. De tre danske arter gror nemlig sjældent i nærheden af hinanden. Hulkravet kodriver gror primært på skrænter og overdrev, fladkravet kodriver primært i skove i sydøst-Danmark og storblomstret kodriver primært i

skove i vest-Danmark. I Klinteskovsområdet gror de dog alle tre, og hybrider ses derfor tit.

Fuglelivet i området er rigt. Af mere sjældne ynglefuglearter er der duehøg, hvepsevåge, skovsneppe, lundsanger samt følgende fem rødliste-arter; vandrefalk, lille flagspætte, karmindompap, lærkefalk og pirol. Lærkefalk og pirol er dog kun formodet ynglefugle i Klinteskoven. Møns Klint er i øvrigt en værdifuld lokalitet til iagttagelse af trækfugle forår og efterår, hvor bl.a. traner og diverse rovfugle kan ses trække forbi. Møns Klint har en særlig historie i forhold til vandrefalken. Her ynglede det sidste par i Danmark i 1972, og det var også stedet hvor det første par genindvandrede efter 30 års fravær i 2002. Nu yngler der adskillige par på klinten.

Klinteskoven er en meget værdifuld insekt-lokalitet. Mange af de karakteristiske sommerfugle er knyttet til løv-/kratskov med tilhørende lysninger, hvor solen kan komme ned. Det vurderes, at en forsættelse af den hidtidige drift i Klinteskoven vil insektfaunaen uden videre kunne bevares. Udover sommerfugle er der også andre sjældne insekter i Klinteskoven. Klint-oldenborren (*Omaloplia alternata*) er på "Rødliste 97" og kendes kun fra Høje Møn, faktisk er den i nyere tid kun fundet ved besøgsområdet ved Store Klint (afd. 428). Den bredsnudede snudebille (*Platyrhinus resinosus*) er ligeledes på "Rødliste 97". Det er en decideret naturskovs-art, idet den kun lever på svampeinficerede gamle bøge - især bøge inficeret af kulsvamp.

Klinteskoven er en af de lokaliteter i Danmark, hvor der vokser flest sjældne og truede svampearter. I alt er der fundet 112 rødlistearter. Der findes hele 11 svampearter som ikke er fundet andre steder i Danmark end i Klinteskoven og dette gør Klinteskoven til den mest unikke svampelokalitet i landet.

En overvejende del af de rødlistede svampearter i Klinteskoven er jordboende arter knyttet til bøg eller andre løvtræer. En mindre del er knyttet til nåletræer, ligesom der findes svampe knyttet til åbent land. Den vigtigste årsag til, at der findes så mange sjældne svampearter i Klinteskoven er kalkundergrunden.

Klinteskoven betragtes som det vigtigste område i Danmark for landsnegle. Sneglehuse består primært af kalk, og den megen kalk i jorden gør det derfor let for sneglene at danne deres sneglehuse. Snegle trives bedst i blandet løvskov (gerne med indslag af især elm, lind, ask, ahorn) og hvor der er læ på skovbunden, dvs. en skovbund med opvækst/krat og også gerne med en stor del døde grene og stammer. Våde pletter og lysninger er også godt.

Så vidt vides findes der ikke nogen sjældne pattedyr i Klinteskoven.

Jydelejet er sammen med Høvblege de vigtigste kalkoverdrev i landet. Områdets flora er enestående. Fjorten af de i forgående afsnit nævnte orkidé-arter vokser i Jydelejet. Syv af disse er på "Rødliste 97"; pukkellæbe, horndrager, hvidgul skovlilje, rød hullæbe, rød skovlilje, stor gøgeurt og storblomstret hullæbe.

Især skal bemærkes, at Horndrager her har sit eneste voksested i Danmark.

Desuden findes der følgende rødlistede planter i Jydelejet: blodstillende bibernelle, rank hjørneklap, sandkarse samt flere arter af høgeurt.

Det halvåbne overdrevsterræn og i bøgeskovene giver gode ynglemuligheder for mange mere eller mindre almindelige fuglearter som bl.a. gulspurv, krage, ringdue, kærnebider, halemejse, misteldrossel, rødstjert, skovpiber, gransanger og skovsanger. Af sjældne ynglefuglearter er der rødrygget tornskade, lundsanger og huldue samt følgende fem rødliste-arter; lille flagspætte, karmindompap, vendehals, høgesanger og rødtoppet fuglekonge. Høgesanger, vendehals og rødtoppet fuglekonge har dog sandsynligvis ikke ynglet i Jydelejet de seneste år, og høgesanger anses nu som uddød i Danmark.

Bakkerne i og ved Jydelejet er værdifulde lokaliteter til iagttagelse af trækfugle forår og efterår, hvor bl.a. traner og diverse rovfugle kan ses trække forbi.

Jydelejet var indtil 1970'erne en vigtig insektlokalitet men sandsynligvis p.g.a. en kombination af tilgroning og gødskning forsvandt mange af insekterne.

I Jydelejet findes hugorm, snog, stålorm og masser af firben.



Naturplejen i Jydelejet i den kommende planperiode vil være en fortsættelse af den hidtidige drift med forsat græsning, afpudsning samt nedskæring af opvækst. Der vil i planperioden ske en løbende vurdering af græsningstrykket, med mulighed for en eventuel justering for at sikre optimale vækstbetingelser for floraen og levmuligheder for insekter.

Høvblege er sammen med Jydelejet de vigtigste kalkoverdrev i landet. Områdets flora er enestående. Af sjældne men ikke rødlistede plantearter - og som ikke er orkidéer, kan nævnes; alm. månerude, leverurt, vår-potentil, marktusindgylden, østrigsk hør, esparsette, langklaset vikke, ager guldstjerne og kodriver-hybrider. Om østrigsk hør (og esparsette) skal nævnes, at den faktisk er en indslæbt plante, men har som det eneste sted i landet formået at etablere på Høvblege, hvor den sydvendte skrænt kan være farvet helt blå i juni måned af plantens blå blomster.



### *Optælling af Horndragere*

Høvblege og Mandemarke Bakker er både et vigtigt område for flere truede og sjældne arter, men også et af de bedste observationssteder for både forårs- og efterårstræk på Møn.

Hegn og krat i forbindelse med bakkerne domineres af ynglearter som tornsanger og gulspurv men også skovpiber og misteldrossel yngler her. Af sjældne ynglefuglearter er der høgesanger, vendehals, rødrygget tornskade og huldue. De to første er på "Rødliste 97". I 1998 var høgesanger-parret på Høvblege sandsynligvis de eneste og sidste



ynglende høgesangere i Danmark. Arten er ikke konstateret ynglende i Danmark siden, men den kan muligvis genindvandre..

På Høvblege findes hugorm, snog, stålorm og masser af firben.

Insektfaunaen på Høvblege er karakteriseret ved at være tilknyttet varme og blomsterrige biotoper. Området er levested for adskillige arter, der her enten har deres eneste eller væsentligste levested i Danmark. Høvblege rummer således landets sidste og eneste forekomster af Sortplettet Blåfugl og Timian-Køllesværmer.

Høvblege var ligesom Jydelejet under kraftig tilgroning, men virkningen på insekterne nåede tilsyneladende ikke at blive så negativ i Høvblege som i Jydelejet. I forbindelse med statens overtagelse af Høvblege i 1992 blev der straks iværksat rydning af opvækst samt græsning. Denne naturpleje er forsat lige siden. Græsningstryk og plejetilstand skønnes optimal.

Billefaunaen rummer ligeledes en række sjældne arter. Lige som sommerfuglene kræver de lysåben vegetation og en solbeskinnethed og varm overflade, gerne med urtevegetation. For de øvrige insektgrupper foreligger p.t. ikke data. Hvis den hidtidige pleje forsættes, er der grund til at formode, at den nuværende insektfauna kan bevares på Høvblege.

Naturplejen i Høvblege vil i den kommende planperiode være en forsættelse af helårsgræsning samt nedskæring af opvækst. På Høvblege-fronten overvejes moderat vintergræsning.

## 2.5 Kulturmiljø

På Høje Møn og i Busene Have er der et stort antal fortidsminder, der vidner om en relativ høj levestandard i forskellige historiske tidsaldre. Velstanden var primært baseret på klintens flint, som var en god handelsvare for datidens mønboere. Størstedelen af gravhøjene ligger dog på privatejede arealer på Høje Møn.

Høje Møns mest markante fortidsminde er voldanlægget på Timmesøbjerg. Timmesøbjerg er en stor bakkeknoled med et udbredt system af grave og volde rundt om bakkens sider i NØ-SV. Stedet er et befæstningsanlæg, måske flere tusinde år gammelt. Timmesøbjerg er på listen over de 100 fineste fortidsminder i Danmark. Plejes efter behov i samarbejde med Museum Sydøstdanmark.

I Krageskoven ved Liselund findes der 8 gravhøje og 1 gravsted. De har alle en fin tilstand og fremstår godt vedligeholdt. De fleste af fortidsminderne ligger i skoven, så uønsket opvækst skal løbende holdes nede.

Tæt på Liselund Park ligger Rosenkrantz-slægtens gravsted på indviet jord. Familien Rosenkrantz passer selv gravstedet.

I den resterende del af Klinteskoven findes der 4 høje, hulvejsspor, 1 skålsten, 1 stenkiste og sagnstenen "Svantesestenen". De fleste af fortidsminderne ligger i skoven, så uønsket opvækst holdes nede. Hvis ikke den skyggende pleje er tilstrækkelig, plejes fortidsminderne manuelt efter behov.

På arealerne omkring Højholt, materialegård, findes der hulvejsspor, en skålsten og 4 høje. Højene er i fin tilstand, men på enkelte findes der uønsket opvækst. Fortidsminderne plejes efter behov.

På Høje Møn findes mange jord- og stendiger, der vidner om tidligere tiders husdyrgræsning. De markante stendiger i Grimsdalen og i sydkanten af Jydelejet er på lange strækninger faldet sammen. Jorddigerne omkring Havrelukke tyder på, at der har været agerbrug, og at græssende husdyr er hegnet ude.

I Jydelejts bøgeholme er der flere steder et stort antal mangestammede bøge. De har sandsynligvis været stævnet 1-200 år tilbage i tiden. Man brugte træet til brænde og gærdsel. Det mest markante træ blandt disse bøge er "Klinterkongens Pindespil" med sine knapt 40 stammer (afd. 414).

I Busene Have er der en stor koncentration af fortidsminder. Dels gravhøje fra bronzealderen, dels en skibssætning fra tidlig bondestenalder.

Ved Busene står en hulsten, som dog er flyttet hertil fra en ukendt oprindelig placering. (afdeling 446) En mindre skålsten er nyligt fundet i krattet i "Slumrehule" i det sydvestlige hjørne af Høvblege. (afdeling 442)

Siden begyndelse af 1900-tallet har der været anlæg og faciliteter for turister på Møns Klint. Der er ikke mange synlige spor tilbage fra de første anlæg, men billeder herfra kan opleves på GeoCenter Møns Klint.

## 2.6 Friluftsliv

Møns Klint med tilhørende randarealer, Klinteskoven, Jydelejet, Høvblege, Mandemarke Haver, Busene Have og Hundevænge Overdrev er enhedens mest besøgte og vigtigste friluftslivslokale. De fleste besøgende benytter parkeringspladsen ved Geocenter Møns Klint som udgangspunkt for besøg i området. Den største attraktion er selve den ca. 120 meter høje kridt-klintekyst, som er en af Danmarks største turistattraktioner. Geocenter Møns Klint formidler området og historien om Danmarks fødsel, både i udstillingen inde i centeret og på guidede ture i terrænet. GeoCentret varetager driften af 2,9 ha omkring selve centeret. Af de ca. 250.000 besøgende på Møns Klint, besøger ca. 1/3 Geocentrets udstilling og 2/3 vælger at gå direkte ud i terrænet og på stranden neden for klinten.

Omdrejningspunktet for besøgendes adgang til Møns Klint er de fem trapper, fordelt på strækningen imellem Liselund i nord til Møns Fyr i syd, som gør det muligt at besøgende kan gå fra Klintestien på toppen af klinten til stranden nedenfor. Her udover er der etableret en boardwalk med udsigtspunkt fra GeoCentret til Freuchens Pynt samt et antal mindre trapper med jordtrin på Klintestien. I Klinteskoven er der anlagt to lejrpladser, én med 4 sheltere og én med mulighed for teltslagning samt en primitiv overnatningsplads, og i Mandemarke Haver en primitiv overnatningsplads med 2 sheltere. I alt 9 parkeringspladser sikrer at besøgende har god adgang til området via et veludbygget stinet, som hænger sammen med stierne den private del (Klinholm) af skovkomplekset ved Møns Klint. Desuden er der anlagt en cykelsti, "Kridtstien" fra områdets hovedindfaldsvej ved Møns Klint Camping til GeoCentret samt ridestier og to mountainbikeruter.

Ved etablering af tilbud som ridestier, alm. cykelstier og MTB-ruter er der langt vægt på nødvendigheden af at kanalisere de enkelte brugergrupper i terrænet, således at de ikke påfører hinanden unødige gene.

Parkerings- og rasteplass ved Havrelukke er ofte udgangspunkt for mange besøg i den centrale del af Klinteskoven, bl.a. ridende og MTB-ryttere.

Ved Ørekulen i klintens sydlige del er der etableret startsted for para- og hanggliding, og centralt i Klinteskoven er der etableret faste poster for orienteringsløbere i regi af samarbejdsprojektet "Find vej i naturen" imellem Naturstyrelsen og Dansk Orienteringsforbund.

Det er ikke muligt at forudsige skred på Møns Klint. Derfor er der permanente advarselsskilte ved alle adgangsveje til klinten. Skiltene har følgende ordlyd:

### *FÆRDSEL PÅ EGET ANSVAR*

*Skred fra klinten sker hyppigst vinter og forår,*

*men kan forekomme året rundt*

I tilfælde af skred fra klinten vil der ofte være efterskred, der kan være til stor fare for besøgende. I sådanne tilfælde kan der opsættes midlertidige afspærringer efter Naturstyrelsens retningslinjer herfor.

Der er udarbejdet en beredskabsplan for Møns Klint, som beskriver hvorledes situationen skal håndteres i tilfælde af klinteskred og ulykker på klinten. Det vil typisk være GeoCenter Møns Klint, som modtager en evt. anmeldelse fra publikum i området. Planen indeholder således en beskrivelse af hvorledes alle relevante parter derefter orienteres og inddrages i håndteringen af situationen. Beredskabsplanen revideres løbende.



Areal ved Hjelms Bugt (Råbylille strand) er en smal langstrakt parcel i sommerhusområdet ved Råbylille, som potentielt kan muliggøre offentlighedens adgang til stranden ved Råbylille. Arealet er dog ikke aktiveret som sådan, og har i den nuværende tilstand ikke friluftsmæssig betydning.

### 3. Gældende udpegninger

#### 3.1 Natura 2000 udpegninger

Den væsentligste del af Møns Klint ligger inden for Natura 2000-område nr. 171 "Klinteskov og Klinteskov Kalkgrund". Natura 2000-området består af EF-habitatområderne nr. 150 og 207 og EF-fuglebeskyttelsesområde nr. 90.

[Se Natura 2000-plan for nr. 171 "Klinteskov og Klinteskov Kalkgrund" her](#)

[Se Natura 2000-plejeplan for nr. 171 "Klinteskov og Klinteskov Kalkgrund" her](#)

#### 3.2 § 3 områder

Området omfatter især store arealer med § 3-beskyttet overdrev, som er en unik lokalitet for mange orkideer. Derudover findes også andre § 3 beskyttede naturtyper. De fremgår af tabellen i afsnit 2.1

#### 3.3 Regionale udviklingsplaner og kommuneplaner

En af Danmarks bedste mountainbikeruter, "De ti spir", ligger i Klinteskov. Her er både noget af det hårdeste MTB i Danmark med masser af højdemetre og svære op- og nedkørsler, men også en MTB rute for nybegyndere.

Langs den danske del af Berlin-København cykelruten er der udviklet en række særlige cykelruter - Panoramaruter - her i blandt en rute på Høje Møn.

Møn er et af de få steder i Danmark, hvor stjernerne på nattehimlen kan ses. Det har fået lokale ildsjæle til at arbejde for at få en international certificering og blåstempling af nattemørkets kvalitet, hvorved betegnelsen Dark Sky Park må benyttes.

Vordingborg Kommunes langsigtede mål for udviklingsprojektet Kystdestination Møns Klint er at fordoble turismeomsætningen på Møn inden 2022. Grundlaget for den øgede omsætning er at bruge Møns varierende natur strategisk. I projektets potentialeplan er der bl.a. peget på at få Møn udpeget som Dark Sky Park. I driftsplanen er der udlagt områder med facilitetszoner (fx Gurkebakken på Høje Møn), der vil kunne bringes i anvendelse som støttepunkt for Dark Sky oplevelser. Vordingborg Kommune arbejder desuden målrettet på at få Møn udpeget under UNESCOs "Man and Biosphere" program. Et program for bæredygtig udvikling med respekt for beskyttet natur. Styrelsens beskyttede arealer på Østmøn og Ulvshale/Nyord, kan, efter en nærmere vurdering, bringes i anvendelse som biospherereservatets kerneområder.

Møns Klint er udpeget som internationalt geologisk interesseområde. Flagerne i MønsKlint udgør et af verdens største og mest imponerende glacialtektoniske opskydningskomplekser. Landskabeligt er klinten blandt Danmarks vigtigste lokaliteter. Skrivekridtet i klinten repræsenterer dele af Maastrichtien-lagserien, som i Danmark kun ses her. Høje Møn er af international geologisk betydning pga. lagserien såvel som de deformationsstrukturer, der kan studeres her.

#### 3.4 Fredninger og vildtreservater

Østmøn er omfattet af tre arealfredninger og en fredning af plantearter. Det fredede areal omfatter Liselund mod nord og Magleby og Mandemarke mod vest. Mod syd og øst strækker fredningen sig ud til kysten.

Fredningerne vedrører:

"Østmøn", reg.nr. 02822.01, OFN-kendelse af 09-12-1980 og 18-11-1983. Fredningens har til formål at bevare og åbne mulighed for at pleje de store fredningsmæssige værdier, der er knyttet til området, og at give befolkningen mulighed for at nyde godt af disse.

[Link til fredningen Østmøn 02822.01](#)

"Høje Møn", reg.nr. 02822.02, OFN-kendelse 18-11-1983. Fredningen har til formål at sikre en opretholdelse af de landskabelige, kulturhistoriske, naturhistoriske og naturvidenskabelige værdier som området rummer, samt at udvide offentlighedens ret til færdsel i området. Fredningen er en status quo-fredning.

[Link til fredningen Høje Møn 02822.02](#)

"Hundevængsgård, Høje Møn", reg.nr. 08159.00, Natur- og Miljøklagenævnets afgørelse af 10. oktober 2013 er en supplerende fredning, der har til formål at sikre og forbedre naturtypen kalkoverdrev, de landskabelige og geologiske værdier samt god tilgængelighed. Nord for det arealfredede areal har styrelsen bygningen "Materialegården" som er omfattet af en bygningsfredning af 02-05-1973. Endvidere ejer styrelsen den tilstødende "Krageskov" som også er fredet i forbindelse med en udvidelse af fredningen i 2003. Journal nr.: 2001-912/365-0001 den 16/1-2003. Nationalmuseet og Naturstyrelsen samarbejder om driften af disse arealer.

[Link til fredningen Hundevængsgård, Høje Møn 08159.00](#)

"Møens Klint", reg.nr. 08034.00, Bekendtgørelse 388 af 09-08-1921 hvor det forbydes at opgrave eller plukke en række plantearter.

[Link til Bekendtgørelse 388 af 09-08-1921](#)

Der er ingen vildtreservater i området.

### 3.5 Drikkevandsinteresser

Det meste af området er område med drikkevandsinteresser, dog er der i et ca. 300 meter bredt bælte langs Østmøns kyst ikke drikkevandsinteresser og dele af Mandemarke Bakker ligger i område med særlige drikkevandsinteresser.

Arealet ved Hjelm Bugt ligger ikke i område med drikkevandsinteresser.

### 3.6 Råstofplaner

Områderne er ikke omfattet af råstofplaner.

### 3.7 Naturskogsstrategien

Skov nr.	Navn		Litra		Årg,	Areal	Formål
201	Klinteskoven	417	D	BØG	1904	1,3	Græsningsskov
201	Klinteskoven	417	C	BØG	1834	0,6	Græsningsskov

201	Klinteskov	417	A	ORE		6,9	Græsningsskov
201	Klinteskov	416	J	BØG	1894	1,1	Græsningsskov
201	Klinteskov	416	G	PUB	2014	0,4	Græsningsskov
201	Klinteskov	416	F	MOS		0,4	Græsningsskov
201	Klinteskov	416	E	BØG	1944	0,3	Græsningsskov
201	Klinteskov	416	D	BØG	1969	0,8	Græsningsskov
201	Klinteskov	416	C	BØG	1894	0,8	Græsningsskov
201	Klinteskov	416	B	ORE		11,2	Græsningsskov
201	Klinteskov	416	A	BØG	1894	2,3	Græsningsskov
201	Klinteskov	415	G	BØG	1864	1,5	Græsningsskov
201	Klinteskov	415	D	ORE	2008	0,7	Græsningsskov
201	Klinteskov	415	C	ORE	2008	0,4	Græsningsskov
201	Klinteskov	415	B	ORE	2008	3,8	Græsningsskov
201	Klinteskov	414	C	ORE		27,3	Græsningsskov
201	Klinteskov	414	B	EG	1924	0,8	Græsningsskov
201	Klinteskov	414	A	BØG	1964	5	Græsningsskov

201	Klinteskov	413	F	PUB	2014	0	Græsningsskov
201	Klinteskov	413	E	ORE		7,3	Græsningsskov
201	Klinteskov	413	D	REL	1944	0,4	Græsningsskov
201	Klinteskov	413	C	BØG	1894	0,8	Græsningsskov
201	Klinteskov	413	B	AKS	1944	1	Græsningsskov
201	Klinteskov	413	A	KRT		1,2	Græsningsskov
201	Klinteskov	400	A	SKR		1,8	Urørt skov
201	Klinteskov	451	G	ALØ	1924	0,6	Urørt skov
201	Klinteskov	451	D	EG	1868	1,1	Urørt skov
201	Klinteskov	446	B	BØG	1834	0,9	Urørt skov
201	Klinteskov	433	C	BØG	1874	2,5	Urørt skov
201	Klinteskov	431	H	BØG	1854	0,4	Urørt skov
201	Klinteskov	431	D	BØG	1884	3,2	Urørt skov
201	Klinteskov	430	A	BØG	1894	7,1	Urørt skov
201	Klinteskov	429	B	BØG	1864	6,5	Urørt skov



201	Klinteskov	425	G	BØG	1899	1,3	Urørt skov
201	Klinteskov	422	G	BØG	1966	0,5	Urørt skov
201	Klinteskov	422	B	BØG	1874	6	Urørt skov
201	Klinteskov	421	E	BØG	1874	1,6	Urørt skov
201	Klinteskov	421	C	BØG	1894	0,7	Urørt skov
201	Klinteskov	420	P	BØG	1874	1,2	Urørt skov
201	Klinteskov	420	J	BØG	1966	2	Urørt skov
201	Klinteskov	420	H	BØG	1864	1,4	Urørt skov
201	Klinteskov	420	G	BØG	1919	3	Urørt skov
201	Klinteskov	420	C	BØG	1949	1,2	Urørt skov
201	Klinteskov	420	B	BØG	1969	3,1	Urørt skov
201	Klinteskov	418	E	BØG	1894	0,3	Urørt skov
201	Klinteskov	417	C	BØG	1834	0,6	Urørt skov
201	Klinteskov	416	J	BØG	1899	1,1	Urørt skov
201	Klinteskov	416	D	BØG	1969	0,8	Urørt skov
201	Klinteskov	416	A	BØG	1894	2,3	Urørt skov

201	Klinteskov	415	G	BØG	1864	1,5	Urørt skov
201	Klinteskov	415	D	ORE	2008	0,7	Urørt skov
201	Klinteskov	415	A	BØG	1884	0,5	Urørt skov
201	Klinteskov	414	D	KRT		0,6	Urørt skov
201	Klinteskov	414	A	BØG	1864	5	Urørt skov
201	Klinteskov	413	D	REL	1944	0,4	Urørt skov
201	Klinteskov	413	C	BØG	1894	0,8	Urørt skov
201	Klinteskov	413	B	ASK	1944	1	Urørt skov
201	Klinteskov	413	A	KRT		1,2	Urørt skov
201	Klinteskov	412	L	REL	1954	0,3	Urørt skov
201	Klinteskov	412	J	BØG	1834	0,8	Urørt skov
201	Klinteskov	405	D	SLE		1,9	Urørt skov
201	Klinteskov	405	C	BØG	1884	2,4	Urørt skov
201	Klinteskov	404	D	KRT		0,1	Urørt skov
201	Klinteskov	404	C	BØG	1884	3,2	Urørt skov

201	Klinteskov	403	E	BØG	1834	1,3	Urørt skov
201	Klinteskov	403	D	BØG	1945	0,6	Urørt skov
201	Klinteskov	403	C	BØG	1834	1,2	Urørt skov
201	Klinteskov	402	D	KRT		2,5	Urørt skov
201	Klinteskov	402	C	BØG	1834	5,8	Urørt skov
201	Klinteskov	401	F	SKR		2,8	Urørt skov
201	Klinteskov	401	E	BØG	1904	2,3	Urørt skov
201	Klinteskov	401	D	ASK	1944	0,9	Urørt skov
201	Klinteskov	401	C	BØG	1864	8	Urørt skov
201	Klinteskov	400	D	ÆR	1978	0,6	Urørt skov
201	Klinteskov	400	C	BØG	1904	1,4	Urørt skov
201	Klinteskov	432	B	BØG	1969	2,2	Urørt skov
201	Klinteskov	432	A	BØG	1894	5,4	Urørt skov
201	Klinteskov	429	F	BØG	1994	0,3	Urørt skov
201	Klinteskov	429	D	BØG	1949	1,3	Urørt skov

201	Klinteskoven	429	C	BØG	1904	2,3	Urørt skov
201	Klinteskoven	417	D	BØG	1904	1,3	Urørt skov
201	Klinteskoven	416	C	BØG	1894	0,8	Urørt skov

Tabel: Oversigt over udpegede naturskovarealer

- Yderligere 59 områder med plukhugst
- Tabel: Oversigt over udpegede naturskovarealer

De nuværende udpegninger i henhold til Naturskogsstrategien er sammenfattet i nedenstående skema. Arealer udlagt til plukhugst er ikke medtaget i nedenstående oversigt, da denne driftsform er en del af den naturnære skovdrift. Omfanget af arealer udlagt til plukhugst i henhold til Naturskogsstrategien fremgår af kortet over særlig beskyttet skov i afsnit 2.4

### 3.8 Frøavlsbevoksninger og forsøgsarealer

Eksisterende frøavlsbevoksninger og forsøgsarealer fremgår af nedenstående tabel

Frøavl og forsøg:

Skov nr.	Navn		Litra	Træart	Areal	Formål	Kode
201	Klinteskoven	443	c	ALØ	2.6	Aftalt at beholde benved og vrietorn som frøavl	

Tabel: Oversigt over frøavlsbevoksninger og forsøgsbevoksninger

De kortlagte skovnaturtyper og levested for arter i Klinteskoven skal fortsat drives efter forskrifterne i [Natura 2000-plejeplan for Natura 2000-område nr. 171 Klinteskoven](#).

De fleste af de øvrige skovbevoksede arealer drives efter retningslinjerne for [Naturskogsstrategien fra 1992](#).

Høje Møn-Fredningen af 18. november 1983 foreskriver skovdriften i fredningsbestemmelsernes §6 e, f, g, h og i.

Krageskoven og bevoksede arealer omkring Liselund Park drives som lystskov jfr. Bygningsfredning fra 2000.

[Link til Bygningsfredning](#)

De små kystskove i Busene Have og Mandemarke Haver er ikke underlagt ovenstående retningslinjer og bestemmelser.

---