

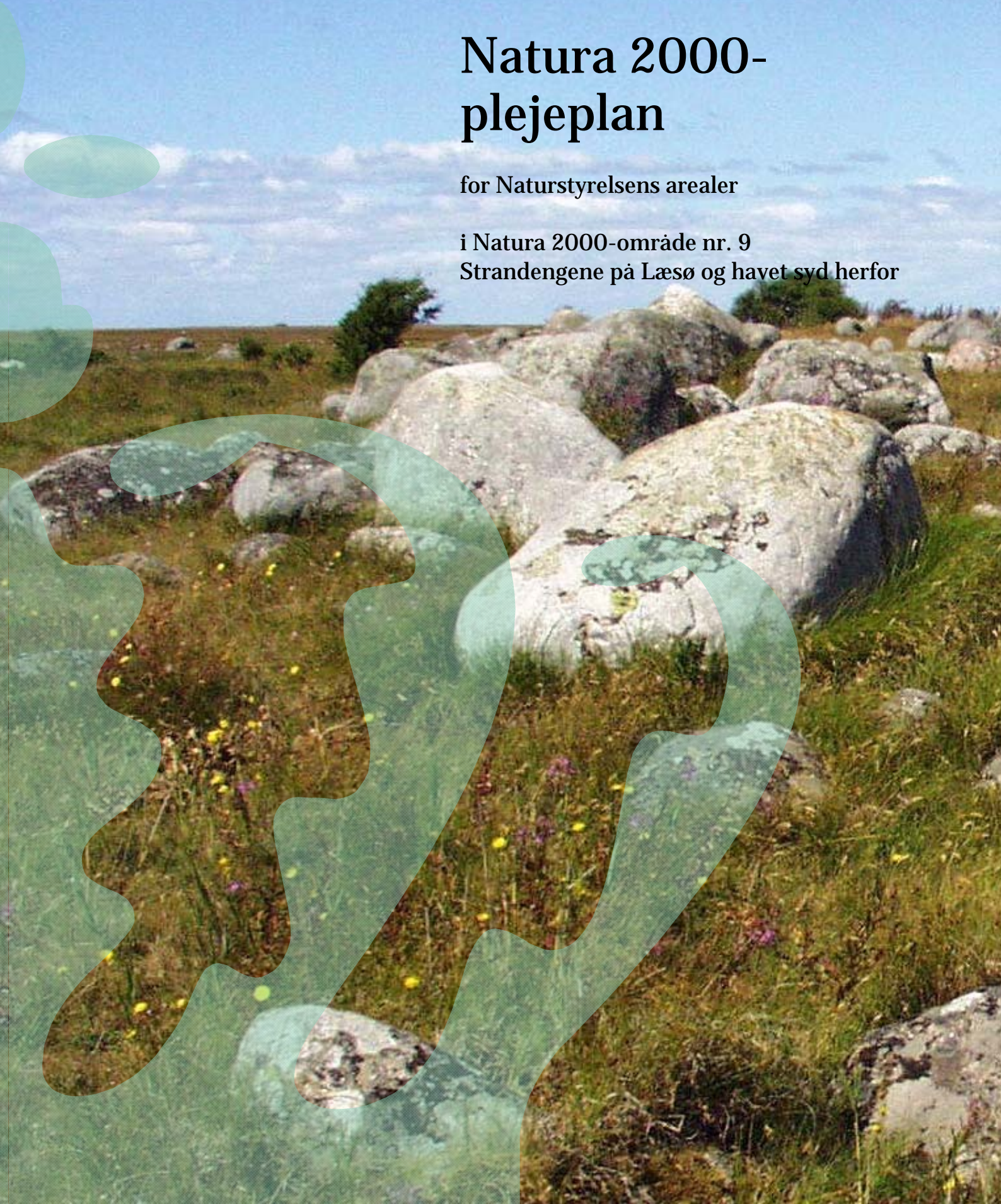


Miljøministeriet
Naturstyrelsen

Natura 2000- plejeplan

for Naturstyrelsens arealer

i Natura 2000-område nr. 9
Strandengene på Læsø og havet syd herfor



Titel:

Natura 2000-plejeplan for
Naturstyrelsens arealer i Natura 2000-
område nr. 9 Strandengene på Læsø og
havet syd herfor

Udgiver:

Naturstyrelsen
Haraldsgade 53
2100 København Ø
www.nst.dk

År:

2012

Foto:

Forside: Bjarke Huus Jensen
Øvrige: Naturstyrelsen

Kort:

Naturstyrelsen, på baggrund af kortmaterialer i henhold til tilladelse
G18/1997 (Kort og Matrikelstyrelsen)

ISBN nr.

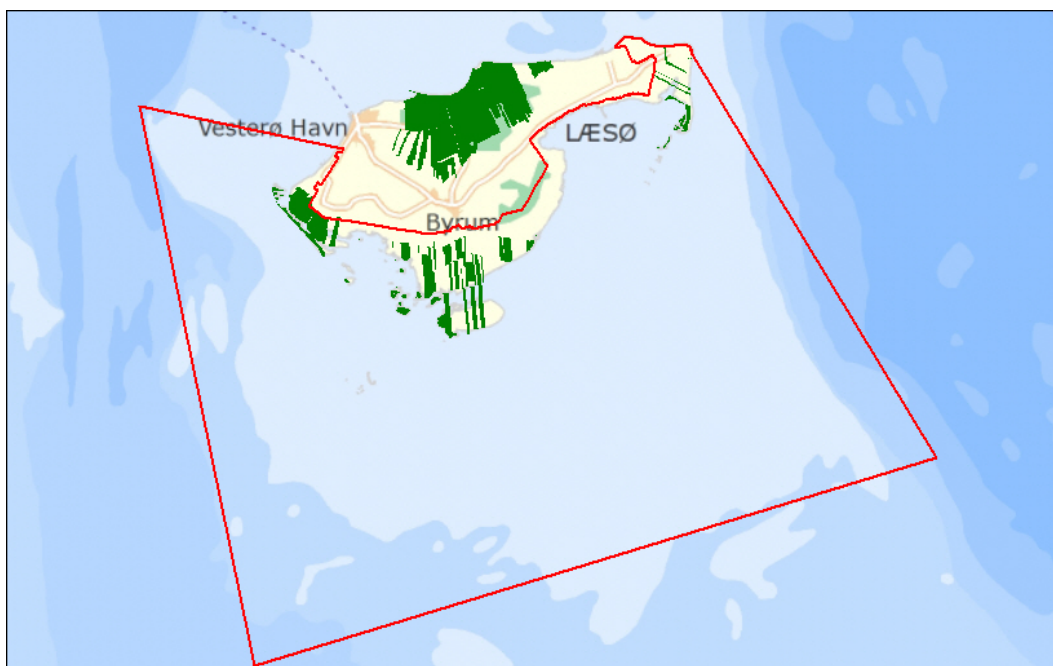
978-87-7279-893-6

Må citeres med kildeangivelse.

Generelt

Naturstyrelsen har udarbejdet Natura 2000-planer for 246 områder i Danmark.

Denne plejeplan følger op på Natura 2000-planen for område N9 *Strandengene på Læsø og havet syd herfor* og vedrører Naturstyrelsens arealer på 1142 ha.



Billede 1 Oversigt over Natura 2000-områdets afgrænsning (rød streg) og styrelsens arealer (stærk grøn farve) i området.

I denne plejeplan er arealer og indsats opdelt på henholdsvis lysåbne naturtyper, skovnaturtyper og arter. Bemærk, at Naturstyrelsens samlede arealforvaltning i området er omfattet af flere planbestemmelser og retningslinjer end dem, der findes i denne plan.

For supplerende læsning henvises til

<http://www.naturstyrelsen.dk/Naturbeskyttelse/Skov/Statsskovene/Drift/Driftsplan/Vendsyssel/>

Naturstyrelsen skal udarbejde et resumé af plejeplanen, som skal indgå i en kommunal/statslig Natura 2000-handleplan. Dette resumé er indsat som bilag 1.

Der er udarbejdet en såkaldt miljøvurdering ("SMV") af plejeplanen. Den er indsat som bilag 2.

Plejeplanen skal senest være gennemført med udgangen af år 2015, dog 2021 for skovbevoksede, fredskovspligtige arealer.

Områdebeskrivelse

Den sydlige del af Læsø syd består for en stor del af landhævningsstrandenge, der har udviklet sig i takt med landhævningsstart for 7-8000 år siden. Landhævningen sker stadig med 5 mm om året på Læsø, så med tiden vil der dannes nye rønner og gamle vil vokse sammen. De gule engmyrers tuer præger store områder og er med til at skabe variation og derved øget diversitet. De højere liggende dele bag strandengene har med tiden udviklet sig til en mosaik af fugtig og tør hede. I den nordlige og vestlige del af området ligger store arealer af klithede og grå klit. Området rummer også flere mindre kystlaguner og lobeliesøer. Syd for landhævningsstrandengene ligger meget store arealer med sand- og mudderflader. Disse flader blotlægges delvist ved ebbe.

Området er en vigtig ynglelokalitet for en række fugle, især Almindelig Ryle, Klyde, Havterne og Dværgerterne. Samtidig er det vidstrakte lavvandede havområde syd for Læsø et meget vigtigt overvintringsområde for havdykænder. Forår og efterår er strandengene en betydningsfuld rasteplass for vandfugle.

For en uddybende beskrivelse af Natura 2000-området, herunder præsentation af udpegningsgrundlaget for området, henvises til [Natura 2000-planen](#). På Naturstyrelsens hjemmeside kan der også findes forklaring af begreber mv.



Billede 2. Rønnerne på Læsø fremstår som græs, land, sten og vand. I denne plan kalder vi det meste af græsset for 1330 strandeng.

Naturstyrelsen har sammenhængende arealer i den sydvestlige del: Stokken, Vester og Sønder Nyland. På Færøen, Kringlerøn, Langerøn og Hornfiskrøn er Naturstyrelsens arealer meget opdelt i lange smalle matrikler. Naturstyrelsen ejer stort set alle øer og holme i Als Dyb Holme. I den østlige del ejes smalle matrikler i Syrsig, syd spidsen af Bløden Hale og flere små øer (Knogen, Store Knot, Lille Knot m.fl.). Naturstyrelsen ejer således ca 31 % af Natura 2000 området.

Tabel A Naturtyper og arter i plejeplanen

Naturtype/art	Nr.	Navn	Areal ejet af NST (ca. ha)
Lysåbne naturtyper	1330	Strandeng	453
	2130	Grå/grøn klit	56
	2140	Klithede	63
	2190	Klitlavning	12
	4010	Våd hede	130
	4030	Tør hede	130
	6230	Surt overdrev	24
	6410	Tidvis våd eng	15
	7230	Rigkær	1
			884
Skovnaturtyper	2180	Skovklit	1
	91D0	Skovbevokset tørvemose	22
			23
Ialt			906
(Levesteder for) arter	A046	Mørkbuget knortegås	Ikke vurderet
	A127	Trane	Ikke vurderet
	A132	Klyde	Ikke vurderet
	A149	Almindelig ryle	Ikke vurderet
	A157	Lille kobbersneppe	Ikke vurderet
	A166	Tinksmed	Ikke vurderet
	A194	Havterne	Ikke vurderet
	A195	Dværgterne	Ikke vurderet
	1364	Gråsæl	Ikke vurderet
	1365	Spættet sæl	Ikke vurderet

Tabel A viser Naturstyrelsens arealer med naturtyper i området. Desuden vises de arter fra udpegningsgrundlaget, der forekommer (eller som potentielt vil kunne indfinde sig med den rette forvaltning) i Naturstyrelsens del af området.

Udtrykket "Ikke vurderet" vidner om, at der ikke findes nogen arealregistrering for arter.

Mål og plejetiltag

I dette afsnit beskrives Naturstyrelsens mål for lysåbne naturtyper, skovnaturtyper og arter i denne planperiode. Der kan være flere mål for et givent areal med en naturtype, og det samme kan være tilfældet for en art.

Desuden præsenteres de typer af pleje/drift, som styrelsen forventer at anvende. På et givent areal kan der forekomme mere end én slags pleje/drift, ligesom der kan være fastlagt flere tiltag for en art.

Arealtallene i tabellerne udtrykker Naturstyrelsens bud på omfanget af de enkelte plejetiltag.

❖ Lysåbne naturtyper

Der foretages *løbende* pleje ved f.eks. græsning på heder, enge, moser og overdrev. Endvidere er nogle klit- og strandengsarealer underlagt en cyklisk drift med pletvise afbrændinger med års mellemrum. Bekæmpelsen af Rynket Rose har også en vist cyklisk præg med hyppige slån timer i en periode.

Der foretages *enkelstående* indgreb i form af rydning af opvækst og bevoksninger. Dette sker også på ca. 4 ha ikke-habitatnatur, som over en længere periode søges konverteret til nogle af de lysåbne naturtyper.

Tabel B Mål for lysåbne naturtyper

			Periodens mål	Ha (ca.)
Eksisterende habitatnatur	1330	Strandeng	Naturtypebevarende pleje	409
	2130	Grå/grøn klit	Naturtypebevarende pleje	52
	2140	Klithede	Naturtypebevarende pleje	62
	2190	Klitlavning	Naturtypebevarende pleje	11
	4010	Våd hede	Naturtypebevarende pleje	107
	4030	Tør hede	Naturtypebevarende pleje	108
	6230	Surt overdrev	Naturtypebevarende pleje	23
	6410	Tidvis våd eng	Naturtypebevarende pleje	15
	7230	Rigkær	Naturtypebevarende pleje	1
Potentiel habitatnatur			Udvikling mod 4010 Våd hede	2
			Udvikling mod 4030 Tør hede	2
			Udvikling mod 6230 Surt overdrev	<1

Tabel C Pleje af hensyn til lysåbne naturtyper

			Plejetiltag	Eksisterende driftsplan mv. eller nyt	Ha (ca.)
Eksisterende habitatnatur	1330	Strandeng	Bekæmpelse af invasive arter	nyt	18
			Rydning af opvækst	nyt	5
			Afbrænding	eksisterende	4
			Græsning	eksisterende	304
	2130	Grå/grøn klit	Bekæmpelse af invasive arter	nyt	2
			Rydning af bevoksning	nyt	4
			Rydning af opvækst	nyt	<1
			Afbrænding	eksisterende	6
			Slåning - d.v.s. uden fjernelse af det afslåede	eksisterende	1
			Græsning	eksisterende	33
	2140	Klithede	Bekæmpelse af invasive arter	nyt	2
			Rydning af bevoksning	nyt	38
			Slåning - d.v.s. uden fjernelse af det afslåede	eksisterende	2
			Græsning	eksisterende	57
	2190	Klitlavning	Slåning - d.v.s. uden fjernelse af det afslåede	eksisterende	1
			Græsning	eksisterende	10
	4010	Våd hede	Rydning af bevoksning	nyt	56
			Rydning af opvækst	nyt	11
			Græsning	eksisterende	59
	4030	Tør hede	Bekæmpelse af invasive arter	nyt	<1
Rydning af bevoksning			nyt	44	
Rydning af opvækst			nyt	14	
Græsning			eksisterende	51	
6230	Surt overdrev	Rydning af bevoksning	nyt	11	
		Rydning af opvækst	nyt	4	
		Græsning	eksisterende	9	
6410	Tidvis våd eng	Rydning af bevoksning	nyt	12	
		Rydning af opvækst	nyt	3	
7230	Rigkær	Græsning	eksisterende	1	
Potentiel habitatnatur			Rydning af bevoksning	nyt	4
			Rydning af opvækst	nyt	2

I tabel C er der en opdeling til to kategorier:

- "Eksisterende driftsplan mv.": Kategorien dækker over de tilfælde, hvor den pågældende drift/pleje allerede forekommer eller hvor det fremgår af eksisterende driftsplaner og lignende, at tiltaget skal gennemføres.
- "Nyt": Kategorien omfatter de tiltag, der først er blevet fastlagt med denne plejeplan.

Bemærk, at hvis 100 ha ryddes for opvækst eller invasive arter der dækker 2 % , regnes det som rydning af 2 ha.

❖ Skovnaturtyper

Skovnaturtyper sikres primært ved en skovnaturtypebevarende drift og pleje, og ca. 23 ha omfattes af en såkaldt **basissikring** ([link til definition](#)). Der sker en supplerende sikring ved bevarelse af et antal store træer til henfald på disse arealer.

Endvidere foretages bekæmpelse af problem-arter i form af Sitka-Gran og Klitfyr, samt rydning af andre ikke hjemmehørende arter som fx Østrigsk Fyr.

Tabel D Mål for skovnaturtyper

		Periodens mål	Ha (ca.)
2180	Skovklit	Sikring af naturtypen	1
		Skovnaturtypebevarende drift	1
		Naturtypebevarende pleje	1
91D0	Skovbevokset tørvemose	Sikring af naturtypen	22
		Skovnaturtypebevarende drift	22
		Naturtypebevarende pleje	3

Tabel E Forvaltning af skovnaturtyper

		Plejetiltag	Eksisterende driftsplan mv. eller nyt	Ha (ca.)
2180	Skovklit	Rydning af bevoksning	nyt	1
		Basissikring af skovnaturtyper	nyt	1
		Bevarelse af 3-5 store træer pr. ha til henfald	eksisterende	1
91D0	Skovbevokset tørvemose	Rydning af bevoksning	nyt	2
		Basissikring af skovnaturtyper	nyt	22
		Bevarelse af 3-5 store træer pr. ha til henfald	eksisterende	22

I tabel E er der en opdeling til to kategorier:

- "Eksisterende driftsplan mv.": Kategorien dækker over de tilfælde, hvor den pågældende drift/pleje allerede forekommer eller hvor det fremgår af eksisterende driftsplaner og lignende, at tiltaget skal gennemføres.
- "Nyt": Kategorien omfatter de tiltag, der først er blevet fastlagt med denne plejeplan.

❖ Arter

Som hovedregel vil arterne på udpegningsgrundlaget have gavn af indsatsen for naturtyperne i området. I nogle tilfælde kan der være behov for en særlig artsindsats. Disse tiltag fremgår af tabel G. Bemærk dog, at tabel G *ikke* indeholder Naturstyrelsens *myndighedsmæssige* artsforvaltning via vildtreservater, og ej heller den adgangs begrænsning i fuglenes yngletid, der varetages i medfør af fredningen af Rønnerne.

For Dværgterne etableres en ny skiltning ved ynglekoloni. For Almindelig Ryle reguleres græsningstrykket for at få en bedste vegetationshøjde i starten af ynglesæsonen,

Der iværksættes målrettet pleje, med rydning af opvækst omkring småsøer med henblik på udvidelse af potentielle levesteder for Tinksmed, der ikke er fundet ynglende de sidste 15-20 år.

For alle arter igangsættes en regulering af mink, krager og ræve i området.

	Periodens mål
A046 Mørkbuget knortegås	Sikring af artens levested
A127 Trane	Sikring af artens levested
A132 Klyde	Beskyttelse mod forstyrrelser Sikring af artens levested
A149 Almindelig ryle	Beskyttelse mod forstyrrelser Sikring af artens levested
A157 Lille kobbersneppe	Sikring af artens levested
A166 Tinksmed	Etablering af potentielt levested for arten Sikring af artens levested
A194 Havterne	Beskyttelse mod forstyrrelser Sikring af artens levested
A195 Dværgterne	Beskyttelse mod forstyrrelser Sikring af artens levested
1364 Gråsæl	Sikring af artens levested
1365 Spættet sæl	Sikring af artens levested

Tabel F Mål for arter

Tabel G Specifik artspleje

	Plejetiltag	Eksisterende driftsplan mv. eller nyt
A046 Mørkbuget knortegås	Ingen indsats i perioden aht. art alene	
A127 Trane	Ingen indsats i perioden aht. art alene	
A132 Klyde	Begrænsning af prædation	nyt
A149 Almindelig ryle	Anden særlig udformning af arealplejen	nyt
	Begrænsning af prædation	nyt
A157 Lille kobbersneppe	Ingen indsats i perioden aht. art alene	
A166 Tinksmed	Anden særlig udformning af arealplejen	nyt
A194 Havterne	Begrænsning af prædation	nyt
A195 Dværgterne	Færdelsesregulering ved skiltning	nyt
1364 Gråsæl	Ingen indsats i perioden aht. art alene	
1365 Spættet sæl	Ingen indsats i perioden aht. art alene	

I tabel G er der en opdeling til to kategorier:

- "Eksisterende driftsplan mv.": Kategorien dækker over de tilfælde, hvor den pågældende drift/pleje allerede forekommer eller hvor det fremgår af eksisterende driftsplaner og lignende, at tiltaget skal gennemføres.
- "Nyt": Kategorien omfatter de tiltag, der først er blevet fastlagt med denne plejeplan.

Når der i tabel G står "Ingen indsats i perioden aht. art alene", betyder det, at Naturstyrelsen ikke planlægger yderligere indsats for denne art end den pleje, der er oplyst under naturtyperne, eller som følger af reservat- eller fredningsbestemmelser.

Den samlede indsats for naturtyper og arter på styrelsens arealer forventes at medføre, at antallet af levesteder for Tinksmed øges med 2 stk.

❖ Ændring af naturtype

Som tidligere nævnt skal nogle af områdets arealer uden habitatnatur udvikle sig til naturtyper på sigt. Tabel H viser, hvad periodens indsats forventes at betyde for de enkelte naturtypers udstrækning på sigt.

Udvidelsesmål	Forøgelse på sigt, ca. ha
Udvikling mod 4010 Våd hede	2
Udvikling mod 4030 Tør hede	2
Udvikling mod 6230 Surt overdrev	<1
<i>Ialt</i>	4

Tabel H Planlagte udvidelser af naturtyper

Bilag

Bilag 1: Resumé af plejeplan for Naturstyrelsens arealer i Natura 2000-område N9 Strandengene på Læsø og havet syd herfor

Naturstyrelsen har sammenhængende arealer i den sydvestlige del: Stokken, Vester og Sønder Nyland. På Færøen, Kringlerøn, Langerøn og Hornfiskrøn er Naturstyrelsens arealer meget opdelt i lange smalle matrikler. Naturstyrelsen ejer stort set alle øer og holme i Als Dyb Holme. I den østlige del ejes smalle matrikler i Syrsig, syd spidsen af Bløden Hale og flere små øer (Knogen, Store Knot, Lille Knot m.fl.). Naturstyrelsen ejer således ca 31 % af Natura 2000 området.

Tabel a Kortlagte naturtyper på Naturstyrelsens arealer i området

Naturtype	Nr.	Navn	Areal ejet af NST (ca. ha)
Lysåbne naturtyper	1330	Strandeng	453
	2130	Grå/grøn klit	56
	2140	Klithede	63
	2190	Klitlavning	12
	4010	Våd hede	130
	4030	Tør hede	130
	6230	Surt overdrev	24
	6410	Tidvis våd eng	15
	7230	Rigkær	1
			884
Skovnaturtyper	2180	Skovklit	1
	91D0	Skovbevokset tørvemose	22
			23
Ialt			906

Indsats for naturtyperne

I det følgende angives Naturstyrelsens planlagte indsats for *naturtyperne* på udpegningsgrundlaget. Indsatsen er beskrevet i 3 tabeller:

- Lysåbne naturtyper
- Skovnaturtyper
- Planlagte udvidelser af naturtyperne

I tabel b og c skelnes mellem "Eksisterende driftsplan mv." og "Nyt", da der allerede ifølge driftsplaner m.m. for styrelsens arealer skal ske en drift/pleje, der bidrager til at gennemføre plejeplanen.

Tabel b Planlagt indsats for lysåbne naturtyper

Plejetiltag	Eksisterende driftsplan mv. eller nyt	Ha (ca.)
Bekæmpelse af invasive arter	nyt	22
		22
Rydning af uønsket opvækst	nyt	203
		203
Afskrælning eller afbrænding	eksisterende	10
		10
Slåning eller slæt	eksisterende	4
		4
Græsning	eksisterende	524
		524

Tabel c Planlagt indsats for skovnaturtyper

Plejetiltag	Eksisterende driftsplan mv. eller nyt	Ha (ca.)
Rydning af uønsket opvækst	nyt	3
		3
Skovnaturtypebevarende drift og pleje	nyt	23
		23
Bevarelse af store træer til henfald	eksisterende	23
		23

Udvidelsesmål	Forøgelse på sigt, ca. ha
Udvikling mod 4010 Våd hede	2
Udvikling mod 4030 Tør hede	2
Udvikling mod 6230 Surt overdrev	<1
Ialt	4

Tabel d Planlagte udvidelser af naturtyper

Særlig indsats for arter

Plejen af områdets naturtyper vil samtidig tilgodese en række arter på udpegningsgrundlaget. Herudover planlægger Naturstyrelsen en særlig indsats for Klyde, Almindelig Ryle, Tinksmed, Havterne og Dværgterne som fremgår af tabel e.

Tabel e Planlagt indsats for arter *udover* indsatsen for naturtyperne

	Plejetiltag	Eksisterende driftsplan mv. eller nyt
A132 Klyde	Begrænsning af prædation	nyt
A149 Almindelig ryle	Anden særlig udformning af arealplejen	nyt
	Begrænsning af prædation	nyt
A166 Tinksmed	Anden særlig udformning af arealplejen	nyt
A194 Havterne	Begrænsning af prædation	nyt
A195 Dværgterne	Begrænsning af skadelig færdsel	nyt

I tabel e er der en opdeling til to kategorier:

- "Eksisterende driftsplan mv.": Kategorien dækker over de tilfælde, hvor den pågældende drift/pleje allerede forekommer eller hvor det fremgår af eksisterende driftsplaner og lignende, at tiltaget skal gennemføres.
- "Nyt": Kategorien omfatter de tiltag, der først er blevet fastlagt med denne plejeplan.

Den samlede indsats for naturtyper og arter på styrelsens arealer forventes at medføre, at antallet af levesteder for Tinksmed øges med 2 stk.

Bilag 2: Miljøvurdering af Natura 2000-plejeplanen for Natura 2000-område nr. 9 Strandengene på Læsø og havet syd herfor

Den enkelte plejeplan skal i henhold til lovbekendtgørelse nr. 936 af 24. september 2009 om miljøvurdering af planer og programmer have sin egen miljørapport. Rapporten skal indeholde de oplysninger, der følger af bilag 1 i loven.

Der er også udarbejdet en miljøvurdering af Natura 2000-planen, som ligger på Naturstyrelsens hjemmeside: http://www.naturstyrelsen.dk/NR/rdonlyres/3FF69751-8C4C-4AE8-8AE5-F0DB35905D38/110474/9_ls_SMV.pdf

a) Planens indhold og hovedformål samt andre relevante planer

❖ Indhold

Det primære indhold i plejeplanen for Naturstyrelsens areal er en oversigt over planperiodens mål og plejetiltag for naturtyper og arter på Natura 2000-områdets udpegningsgrundlag.

❖ Formål

Plejeplanens formål er at udmønte Natura 2000-planen på Naturstyrelsens andel af Natura 2000-området. Indsatsen i 1. planperiode skal sikre eksisterende naturværdier på udpegningsgrundlaget og indlede en proces, der genopretter eventuel akut truet natur under hensyntagen til eventuelle modstridende naturinteresser.

❖ Relevante planer

Plejeplanen følger op på Natura 2000-planen for området. Udover at være omfattet af plejeplanen, er Naturstyrelsens arealer også underlagt andre interne retningslinjer for arealforvaltningen. I det omfang der måtte være modstrid mellem dem og plejeplanen, vil plejeplanen blive fulgt.

Samlet er 3723 ha i området omfattet af 7 fredninger. Fredningerne har landskabelige og rekreative formål. Hovedparten af Naturstyrelsens areal er inden for fredningerne, undtagelsen er især Stokken, Sønder Nyland og Knogen.

b) Nuværende miljøstatus og nul-alternativet

Områdets nuværende miljøstatus er gennemgået i Natura 2000-planen for det aktuelle område, hvorfor der henvises til denne.

Hvis ikke plejeplanen for 1. planperiode iværksættes vil skovene alene blive drevet i henhold til bl.a. principperne om naturnær skovdrift, da arealerne er omfattet af Naturstyrelsens strategi om naturnær skovdrift og certificeret efter FSC- og PEFC-standarden for bæredygtig skovdrift. Det indebærer bl.a. at der arbejdes for at sikre et kontinuerligt skovdække og et stabilt skovklima, foryngelse af skoven baseret på selvsåning og at skoven hverken sprøjtes eller gødes. Alle forekomster af skovnaturtyper vil dog ikke nødvendigvis udvikles i retning af eller fastholdes i gunstig bevaringsstatus, hvis ikke plejeplanen iværksættes.

Ligeledes vil de lysåbne arealer blive plejet i henhold til bl.a. Naturstyrelsens naturplejestrategi og lokale driftsplan. Arealerne vil blive drevet uden gødskning, sprøjtning eller omlægning. Alle forekomster af naturtyper vil dog ikke nødvendigvis udvikles i retning af eller fastholdes i gunstig bevaringsstatus uden den fremskyndelse af plejen, som plejeplanen kan medføre.

Enkelte af fugle arterne vil gå tilbage pga forstyrrelser i yngletiden, særligt Dværgterne på Stokken.

c) Miljøforhold i områder, der kan blive væsentligt berørt af plejeplanen

- Den planlagte plejetiltag vil påvirke arealet og tilstanden af naturtyperne og levestederne for arterne,
- Plejeindgrebene (med henblik) på lysåben natur vil påvirke det åbne landskab,

d) Eksisterende miljøproblemer

Der er en række trusler mod naturtyper og arter på områdets udpegningsgrundlag, herunder tilgroning, invasive arter og forstyrrelser. Truslerne er systematisk beskrevet i Natura 2000-planen for området, hvorfor der henvises til denne.

e) Relevante internationale miljøbeskyttelsesmål

Plejeplanen er en udmøntning af EU's habitat- og fuglebeskyttelsesdirektiver implementeret i dansk lov via miljømålsloven og skovloven. Plejeplanen vil sikre, at areal og tilstand af naturtyper på udpegningsgrundlaget, samt levesteder for arter på udpegningsgrundlaget, ikke går tilbage eller forringes. Samtidig vil der ske en særlig indsats for truede naturtyper og arter.

I henhold til EU's vandrammedirektiv er det overordnede mål at naturlige vandforekomster opnår "god tilstand". Direktivet er implementeret via miljømålsloven og skal realiseres med vandplanerne. Arbejdsdelingen mellem vandplanerne og Natura 2000-planerne (og dermed plejeplanerne) er således, at vandplanlægningen tager sig af vandkvalitet i vandløb, større søer, kystvande og fjorde, mens Natura 2000-planlægningen tager sig af småsøer og hydrologien på naturarealer som f.eks. rigkær og andre engarealer.

Natura 2000-direktiverne er blandt EU's bidrag til gennemførelsen af en række internationale biodiversitetskonventioner som f.eks. Ramsar-konventionen, Bern-konventionen og Bonn-konventionen, samt delmål 11 og 12 blandt de 20 delmål som blev vedtaget ved partsmødet i FN's biodiversitetskonvention i Nagoya i 2010 (Aichi-målene). Delmål 11 og 12 omhandler netop beskyttelse af naturområder og arter.

f) Planens indvirkning på miljøet

Planens indvirkning på	Påvirkes	Ingen væsentlig påvirkning	Redegørelse for indvirkning
Biologisk mangfoldighed	X		Den biologiske mangfoldighed knyttet til naturtyper på udpegningsgrundlaget sikres og øges via græsning, rydning, bekæmpelse af invasive arter og skiltning ved sårbare kolonirugende fugle. Den planlagte drift og pleje fastholder og/eller genopretter naturtyperne på udpegningsgrundlaget med deres karakteristiske arter. Genopretningen af naturtyperne vil typisk ske på bekostning af mere artsfattige og "trivielle" naturtyper.

Befolkningen	X		Mulighederne for rekreative oplevelser i tilknytning til området sikres eller forbedres via et forbedret naturgrundlag. Planen vil dog indebære visse lokale adgangs begrænsninger af hensyn til især dværgterne. Begrænsningerne vil kun dække et mindre areal i yngletiden.
Menneskers sundhed		X	
Fauna og flora	X		Området rummer på de dele der ikke oversvømmes med saltvand en bestand af bilag IV-arten spidssnudet frø, der er den eneste springpadde på Læsø. Området rummer en del rødlistede arter, bla. Kan nævnes dagsommerfuglen ensian-blåfugl der er rødlistet på europæisk plan, vandplanten strandbo, samt ynglefuglene stor regnspove, almindelig ryle og dværgterne. Såvel Bilag IV-arten og de rødlistede arter vurderes alle at have fordel af planens plejetiltag.
Jordbund		X	
Vand		X	
Luft		X	
Klimatiske faktorer		X	
Materielle goder		X	
Landskab	X		Den ekstensive drift med afgræsning og andre naturplejetiltag med rydning vil øge landskabsværdien.
Kulturarv, herunder kirker		X	
Arkitektonisk arv		X	
Arkæologisk arv	X		Området rummer mange fortidsminder, især gamle saltsyderier. Der tages i driften hensyn til disse og de påvirkes ikke negativt.

g) Foranstaltninger der modsvarer negativ indvirkning på miljøet

Plejeplanen forventes ikke at få negative konsekvenser for miljøet, men vil derimod sikre og forbedre områdets naturgrundlag, med fokus på arter og naturtyper på udpegningsgrundlaget. Der vurderes derfor ikke at være behov for foranstaltninger der modsvarer negativ indvirkning på miljøet.

h) Grundlag for prioriteringer og valg

Natura 2000-planen udgør grundlaget for plejeplanens prioriteringer og valg. I de tilfælde hvor der har været forudset en modstrid mellem hensyn til forskellige arter og/eller naturtyper på områdets udpegningsgrundlag, har Natura 2000-planen allerede foretaget denne prioritering.

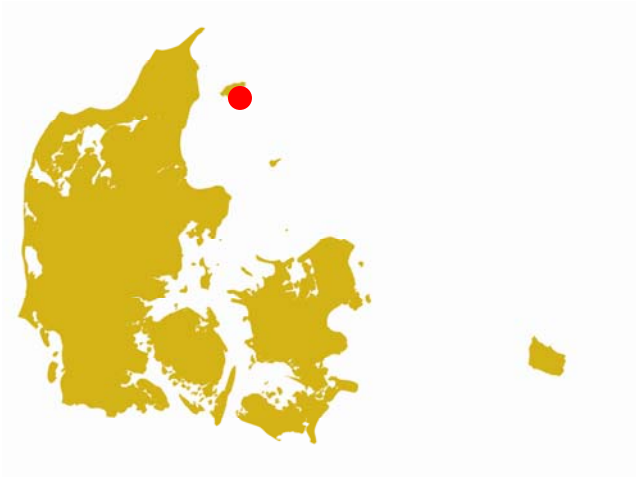
i) Overvågning

Natura 2000-indsatsen bliver løbende overvåget i forhold til udpegningsgrundlag og naturværdier via NOVANA overvågningsprogrammet. Desuden afrapporterer Danmark den nationale indsats vedrørende habitat- og fuglebeskyttelsesdirektiverne til EU-kommissionen hvert 6. år.

j) Ikke-teknisk resume

I medfør af lovbekendtgørelse nr. 936 af 24. september 2009 er der foretaget en miljøvurdering af plejeplanen for Naturstyrelsens arealer i Natura 2000 område nr. 9 *Strandengene på Læsø og havet syd herfor*. Plejeplanens formål er at udmønte Natura 2000-planen for de pågældende arealer ved at sikre eller forbedre tilstand og bevaringsprognose for de arter og naturtyper, området er udpeget for at beskytte. Hvis ikke plejeplanen iværksættes, vil naturtyperne blive plejet/drevet med vidtgående naturhensyn i henhold til styrelsens øvrige planer og strategier. Alle forekomster af naturtyper vil dog ikke nødvendigvis udvikles i retning af eller fastholdes i gunstig bevaringsstatus, hvis ikke plejeplanen iværksættes.

Plejeplanen forventes at sikre og forbedre naturtilstanden i området ved hjælp af ekstensiv drift og pleje af de lysåbne naturtyper på områdets udpegningsgrundlag samt genopretning af mere naturlige hydrologiske forhold. Dermed sikres og øges også de landskabelige værdier, og mulighederne for rekreative oplevelser knyttet til lysåben natur. Plejen tager desuden hensyn til rødlistede arter, bilag IV arter og arkæologiske forhold.



Miljøministeriet
Naturstyrelsen

Haraldsgade 53
DK-2100 København Ø
Tlf.: (+45) 72 54 30 00

www.nst.dk