



Miljøministeriet  
Naturstyrelsen

# Natura 2000- plejeplan

for Naturstyrelsens arealer

i Natura 2000-område nr. 21  
Ejstrup Klit, Egvands Bakker og Lien med  
Underlien

**Titel:**

Natura 2000-plejeplan for  
Naturstyrelsens arealer i Natura 2000-  
område nr. 21 Ejstrup Klit, Egvands  
Bakker og Lien med Underlien

**Udgiver:**

Naturstyrelsen  
Haraldsgade 53  
2100 København Ø  
www.nst.dk

**År:**

2012

**Foto:**

Forside: Nordjyllands Amt  
Øvrige: Henrik Schjødt Kristensen

**Kort:**

Naturstyrelsen, på baggrund af kortmaterialer i henhold til tilladelse  
G18/1997 (Kort og Matrikelstyrelsen)

**ISBN nr.**

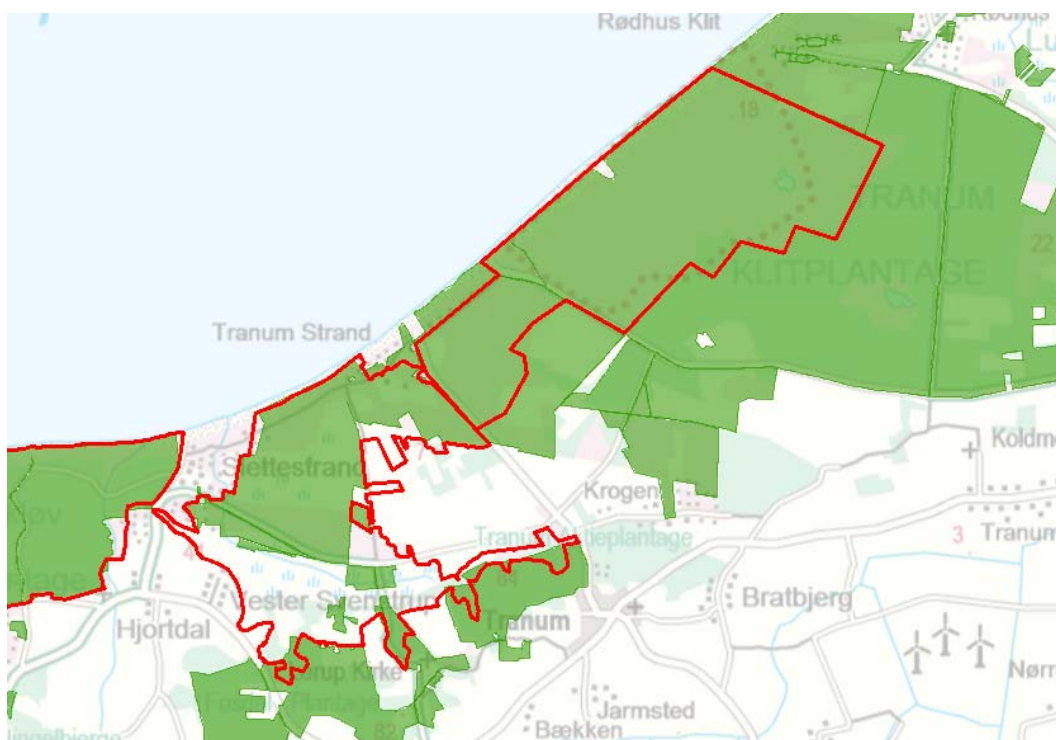
978-87-7279-836-3

Må citeres med kildeangivelse.

# Generelt

Naturstyrelsen har udarbejdet Natura 2000-planer for 246 områder i Danmark.

Denne plejeplan følger op på Natura 2000-planen for område N21 *Ejstrup Klit, Egvands Bakker og Lien med Underlien* og vedrører Naturstyrelsens arealer på 1903 ha.



Billede 1 Oversigt over Natura 2000-områdets afgrænsning (rød streg) og styrelsens arealer (stærk grøn farve) i området.

I denne plejeplan er arealer og indsats opdelt på henholdsvis lysåbne naturtyper, skovnaturtyper og arter. Bemærk, at Naturstyrelsens samlede arealforvaltning i området er omfattet af flere planbestemmelser og retningslinjer end dem, der findes i denne plan.

For supplerende læsning henvises til enhedernes driftsplaner. Link:

<http://www.naturstyrelsen.dk/Naturbeskyttelse/Skov/Statsskovene/Drift/Driftsplan/>

Naturstyrelsen skal udarbejde et resumé af plejeplanen, som skal indgå i en kommunal/statslig Natura 2000-handleplan. Dette resumé er indsat som bilag 1.

Der er udarbejdet en såkaldt miljøvurdering ("SMV") af plejeplanen. Den er indsat som bilag 2.

Plejeplanen skal senest være gennemført med udgangen af år 2015, dog 2021 for skovbevoksede, fredskovspligtige arealer.

# Områdebeskrivelse

Natura 2000-området har et areal på 2347 hektar. Natura 2000-området består af Habitatområde nr. H193 og H219. Området domineres dels af et stort, sammenhængende og veludviklet klitlandskab, som er dannet på marint forland, dels af den markante og langstrakte kystskrænt Lien.

Lien-skrænten er Danmarks højeste indlandskystskrænt. Den er flere steder gennemskåret af dybe, skovbevoksede erosionskløfter, hvoraf Langdal, Dybdal og Fosdal hører til de mest markante. I hovedparten af de dybe kløfter er der udviklet fine kildevæld, ligesom der flere steder ved foden af skrænten findes rigkær og kildevæld. Her løber desuden Svenstrup Å. På skrænten findes flere steder meget værdifulde sure overdrev og kalkoverdrev.

For en uddybende beskrivelse af Natura 2000-området, herunder præsentation af udpegningsgrundlaget for området, henvises til [Natura 2000-planen](#). På Naturstyrelsens hjemmeside kan der også findes forklaring af begreber mv.

Naturstyrelsen ejer over 80 % af arealerne indenfor Natura 2000 området, så stort set alle natur- og landskabstyper som nævnt ovenfor er repræsenteret.

Tabel A Naturtyper og arter i plejeplanen

Naturtype/art	Nr.	Navn	Areal ejet af NST (ca. ha)
Lysåbne naturtyper	2130	Grå/grøn klit	382
	2140	Klithede	661
	2190	Klitlavning	337
	2250	Enebærklit	55
	4030	Tør hede	9
	5130	Enekrat	3
	6210	Kalkoverdrev	<1
	6230	Surt overdrev	<1
	6410	Tidvis våd eng	<1
	7220	Kildevæld	<1
	7230	Rigkær	<1
			<b>1448</b>
Skovnaturtyper	9160	Ege-blandskov	4
	9190	Stilkege-krat	3
			<b>6</b>
<b>Ialt</b>			<b>1454</b>
(Levesteder for) arter	1065	Hedepletvinge	Ikke vurderet

Tabel A viser Naturstyrelsens arealer med kortlagte naturtyper i området. Desuden vises de arter fra udpegningsgrundlaget, der forekommer (eller som potentielt vil kunne indfinde sig med den rette forvaltning) i Naturstyrelsens del af området.

Udtrykket "Ikke vurderet" vidner om, at der ikke findes nogen arealregistrering for arter.



Billede 2 Slettestrand



Billede 3 Lilledal, Fosdal Klitplantage

# Mål og plejetiltag

I dette afsnit beskrives Naturstyrelsens mål for lysåbne naturtyper, skovnaturtyper og arter i denne planperiode. Der kan være flere mål for et givent areal med en naturtype, og det samme kan være tilfældet for en art.

Desuden præsenteres de typer af pleje/drift, som styrelsen forventer at anvende. På et givent areal kan der forekomme mere end én slags pleje/drift, ligesom der kan være fastlagt flere tiltag for en art.

Arealtallene i tabellerne udtrykker Naturstyrelsens bud på omfanget af de enkelte plejetiltag.

## ❖ Lysåbne naturtyper

Der foretages *løbende* pleje ved f.eks. græsning på heder, enge, overdrev på 406 ha. Endvidere er 425 ha klitnaturtyper underlagt en cyklisk drift med rydning af opvækst og pletvise afbrændinger med års mellemrum.

Der foretages *enkelstående* indgreb i form af rydning af opvækst på 55 ha og understøttelse af naturlig hydrologi på 62 ha.

Tabel B Mål for lysåbne naturtyper

		Periodens mål	Ha (ca.)
2130	Grå/grøn klit	Naturlig dynamik	54
		Naturtypebevarende pleje	361
2140	Klithede	Naturlig dynamik	19
		Naturtypebevarende pleje	653
2190	Klitlavning	Naturtypebevarende pleje	336
2250	Enebærklit	Naturlig dynamik	6
		Naturtypebevarende pleje	52
4030	Tør hede	Naturtypebevarende pleje	9
5130	Enekrat	Naturtypebevarende pleje	3
6210	Kalkoverdrev	Naturtypebevarende pleje	<1
6230	Surt overdrev	Naturtypebevarende pleje	<1
6410	Tidvis våd eng	Naturtypebevarende pleje	<1
7220	Kildevæld	Naturtypebevarende pleje	<1
7230	Rigkær	Naturtypebevarende pleje	<1

Tabel C Pleje af hensyn til lysåbne naturtyper

		<b>Plejetiltag</b>	<b>Eksisterende driftsplan mv. eller nyt</b>	<b>Ha (ca.)</b>
2130	Grå/grøn klit	Andet areal uden drift	eksisterende	54
		Rydning af opvækst	eksisterende	52
			nyt	13
		Afbrænding	eksisterende	11
		Slåning - d.v.s. uden fjernelse af det afslæde	eksisterende	1
		Græsning	eksisterende	124
2140	Klithede	Andet areal uden drift	eksisterende	19
		Rydning af bevoksning	eksisterende	1
		Rydning af opvækst	eksisterende	108
			nyt	30
		Afbrænding	eksisterende	177
		Slåning - d.v.s. uden fjernelse af det afslæde	eksisterende	11
		Græsning	eksisterende	173
2190	Klitlavning	Ændring i vandløbsvedligeholdelse	nyt	62
		Rydning af opvækst	eksisterende	2
			nyt	12
		Slåning - d.v.s. uden fjernelse af det afslæde	eksisterende	6
		Græsning	eksisterende	100
2250	Enebærklit	Andet areal uden drift	eksisterende	6
		Rydning af opvækst	eksisterende	31
			nyt	<1
		Afbrænding	eksisterende	15
		Græsning	eksisterende	9
4030	Tør hede	Rydning af opvækst	eksisterende	9
5130	Enekrat	Rydning af opvækst	eksisterende	3
6210	Kalkoverdrev	Rydning af opvækst	eksisterende	<1
6230	Surt overdrev	Rydning af opvækst	eksisterende	<1
6410	Tidvis våd eng	Slåning - d.v.s. uden fjernelse af det afslæde	eksisterende	<1
7220	Kildevæld	Rydning af opvækst	eksisterende	<1
7230	Rigkær	Rydning af opvækst	eksisterende	<1

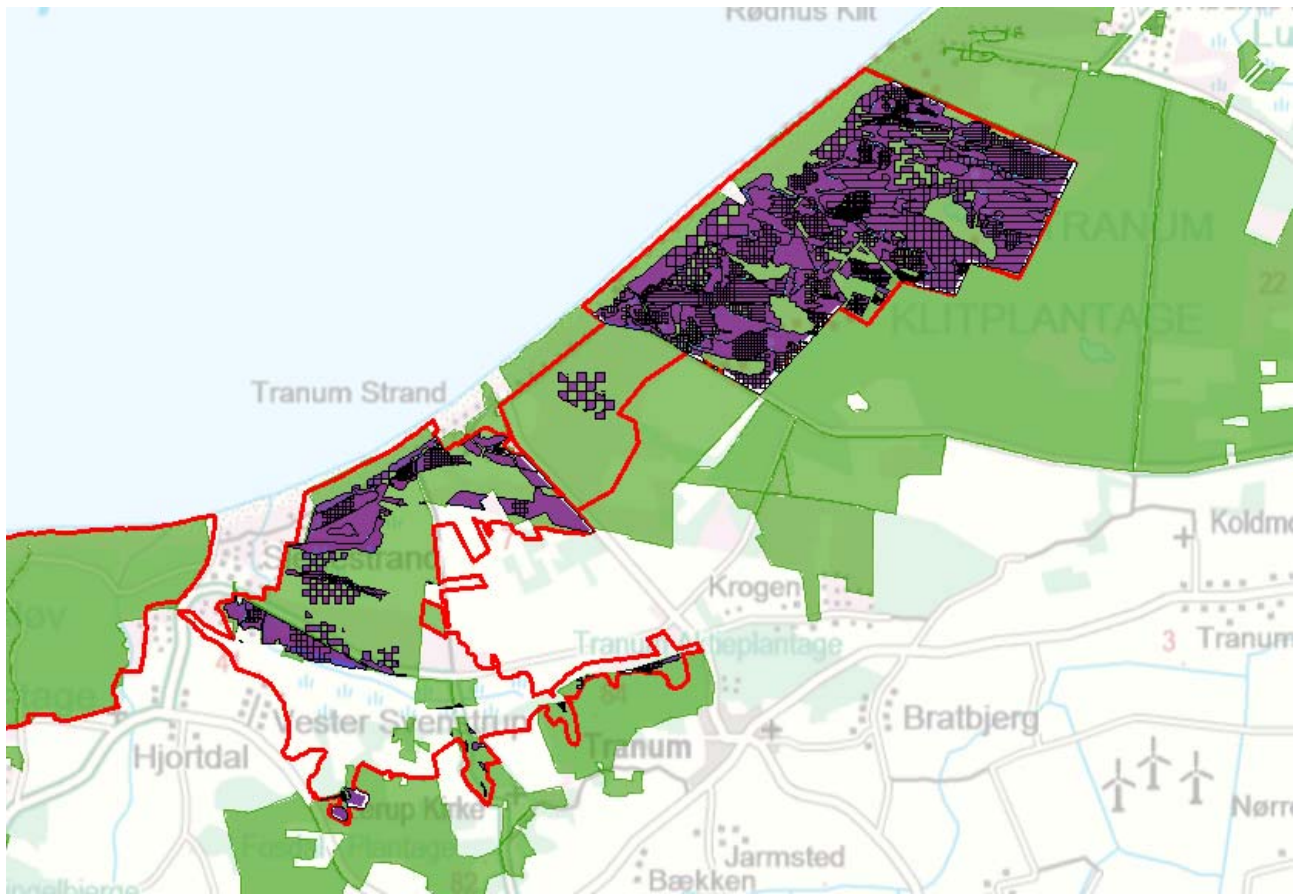
I tabel C er der en opdeling til to kategorier:

- "Eksisterende driftsplan mv.": Kategorien dækker over de tilfælde, hvor den pågældende drift/pleje allerede forekommer eller hvor det fremgår af eksisterende driftsplaner og lignende, at tiltaget skal gennemføres.
- "Nyt": Kategorien omfatter de tiltag, der først er blevet fastlagt med denne plejeplan.





Billede 4 Højdedrag ved Langdalen



Billede 5 Kortet viser arealer med lysåbne naturtyper, der løbende plejes. (lilla farve).

## ❖ Skovnaturtyper

Skovnaturtyper sikres ved en skovnaturtypebevarende drift og pleje, og de omfattes af en såkaldt **basissikring** ([link til definition](#)). Der sker en **supplerende sikring** ved bevarelse af et antal store træer til henfald på de samme 7 ha.

Tabel D Mål for skovnaturtyper

		Periodens mål	Ha (ca.)
9160	Ege-blandskov	Sikring af naturtypen	4
		Skovnaturtypebevarende drift	4
9190	Stilkege-krat	Sikring af naturtypen	3
		Skovnaturtypebevarende drift	3

Tabel E Forvaltning af skovnaturtyper

		Plejetiltag	Eksisterende driftsplan mv. eller nyt	Ha (ca.)
9160	Ege-blandskov	Basissikring af skovnaturtyper	eksisterende	4
		Bevarelse af mindst 5 store træer pr. ha til henfald	eksisterende	4
9190	Stilkege-krat	Basissikring af skovnaturtyper	eksisterende	3
		Bevarelse af mindst 5 store træer pr. ha til henfald	eksisterende	3

I tabel E er der en opdeling til to kategorier:

- "Eksisterende driftsplan mv.": Kategorien dækker over de tilfælde, hvor den pågældende drift/pleje allerede forekommer eller hvor det fremgår af eksisterende driftsplaner og lignende, at tiltaget skal gennemføres.
- "Nyt": Kategorien omfatter de tiltag, der først er blevet fastlagt med denne plejeplan.

Som det ses, er al plejen allerede foreskrevet/igangsat tidligere.



Billede 6 Skovnaturtyper som sikres gennem pleje.

## ❖ Arter

Som hovedregel vil arterne på udpegningsgrundlaget have gavn af indsatsen for naturtyperne i området. I nogle tilfælde kan der være behov for en særlig artsindsats. Disse tiltag fremgår af tabel G.

	<b>Periodens mål</b>
1065	Sikring af artens levested
Hedepletvinge	Sikring af artens spredningsmuligheder

Tabel F Mål for arter

Tabel G Specifik artspleje

	<b>Plejetiltag</b>	<b>Eksisterende driftsplan mv. eller nyt</b>
1065 Hedepletvinge	Anden særlig udformning af arealplejen	eksisterende

I tabel G er der en opdeling til to kategorier:

- "Eksisterende driftsplan mv.": Kategorien dækker over de tilfælde, hvor den pågældende drift/pleje allerede forekommer eller hvor det fremgår af eksisterende driftsplaner og lignende, at tiltaget skal gennemføres.
- "Nyt": Kategorien omfatter de tiltag, der først er blevet fastlagt med denne plejeplan.

Som det ses, er plejen allerede foreskrevet/igangsat tidligere.

"Anden særlig udformning af arealplejen" dækker over tiltag der sikrer såvel vegetation og struktur, som hedepletvingen kræver.

# Bilag

**Bilag 1: Resumé af plejeplan for Naturstyrelsens arealer i Natura 2000-område N21 Ejstrup Klit, Egvands Bakker og Lien med Underlien**

Natura 2000-området har et areal på 2347 hektar. Natura 2000-området består af Habitatområde nr. H193 og H219. Området domineres dels af et stort, sammenhængende og veludviklet klitlandskab, som er dannet på marint forland, dels af den markante og langstrakte kystskrænt Lien.

Lien-skrænten er Danmarks højeste indlandskystskrænt. Den er flere steder gennemskåret af dybe, skovbevoksede erosionskløfter, hvoraf Langdal, Dybdal og Fosdal hører til de mest markante. I hovedparten af de dybe kløfter er der udviklet fine kildevæld, ligesom der flere steder ved foden af skrænten findes rigkær og kildevæld. Her løber desuden Svenstrup Å. På skrænten findes flere steder meget værdifulde sure overdrev og kalkoverdrev.

Naturstyrelsen ejer over 80 % af arealerne indenfor Natura 2000 området, så stort set alle natur- og landskabstyper som nævnt ovenfor er repræsenteret.

Tabel a Kortlagte naturtyper på Naturstyrelsens arealer i området

Naturtype	Nr.	Navn	Areal ejet af NST (ca. ha)
Lysåbne naturtyper	2130	Grå/grøn klit	382
	2140	Klithede	661
	2190	Klitlavning	337
	2250	Enebærklit	55
	4030	Tør hede	9
	5130	Enekrat	3
	6210	Kalkoverdrev	<1
	6230	Surt overdrev	<1
	6410	Tidvis våd eng	<1
	7220	Kildevæld	<1
	7230	Rigkær	<1
			<b>1448</b>
Skovnaturtyper	9160	Ege-blandskov	4
	9190	Stilkege-krat	3
			<b>6</b>
<b>Ialt</b>			<b>1454</b>

**Indsats for naturtyperne**

I det følgende angives Naturstyrelsens planlagte indsats for *naturtyperne* på udpegningsgrundlaget. Indsatsen er beskrevet i 2 tabeller:

- Lysåbne naturtyper
- Skovnaturtyper

I tabel b og c skelnes mellem "Eksisterende driftsplan mv." og "Nyt", da der allerede ifølge driftsplaner m.m. for styrelsens arealer skal ske en drift/pleje, der bidrager til at gennemføre plejeplanen.

Tabel b Planlagt indsats for lysåbne naturtyper

Plejetiltag	Eksisterende driftsplan mv. eller nyt	Ha (ca.)
Areal uden drift	eksisterende	79
		<b>79</b>
Indsats for vandløb	nyt	62
		<b>62</b>
Rydning af uønsket opvækst	eksisterende	207
	nyt	55
		<b>262</b>
Afskrælning eller afbrænding	eksisterende	203
		<b>203</b>
Slåning eller slæt	eksisterende	17
		<b>17</b>
Græsning	eksisterende	406
		<b>406</b>

Tabel c Planlagt indsats for skovnaturtyper

Plejetiltag	Eksisterende driftsplan mv. eller nyt	Ha (ca.)
Skovnaturtypebevarende drift og pleje	eksisterende	6
		<b>6</b>
Bevarelse af store træer til henfald	eksisterende	6
		<b>6</b>

### Særlig indsats for arter

Plejen af områdets naturtyper vil samtidig tilgodese en række arter på udpegningsgrundlaget. Herudover planlægger Naturstyrelsen en særlig indsats for Hedepletvinge, som fremgår af tabel e.

Tabel e Planlagt indsats for arter *udover* indsatsen for naturtyperne

	Plejetiltag	Eksisterende driftsplan mv. eller nyt
1065 Hedepletvinge	Anden særlig udformning af arealplejen	eksisterende

I tabel e er der en opdeling til to kategorier:

- "Eksisterende driftsplan mv.": Kategorien dækker over de tilfælde, hvor den pågældende drift/pleje allerede forekommer eller hvor det fremgår af eksisterende driftsplaner og lignende, at tiltaget skal gennemføres.
- "Nyt": Kategorien omfatter de tiltag, der først er blevet fastlagt med denne plejeplan.

Som det ses, er plejen allerede foreskrevet/igangsat tidligere.



## **Bilag 2: Miljøvurdering af Natura 2000-plejeplanen**

Den enkelte plejeplan skal i henhold til lovbekendtgørelse nr. 936 af 24. september 2009 om miljøvurdering af planer og programmer have sin egen miljørapport. Rapporten skal indeholde de oplysninger, der følger af bilag 1 i loven.

Der er også udarbejdet en miljøvurdering af Natura 2000-planen, som ligger på Naturstyrelsens hjemmeside: [Miljørapport for Natura 2000-planen](#).

### **a) Planens indhold og hovedformål samt andre relevante planer**

#### **❖ Indhold**

Det primære indhold i plejeplanen for Naturstyrelsens areal er en oversigt over planperiodens mål og plejetiltag for naturtyper og arter på Natura 2000-områdets udpegningsgrundlag.

#### **❖ Formål**

Plejeplanens formål er at udmønte Natura 2000-planen på Naturstyrelsens andel af Natura 2000-området. Indsatsen i 1. planperiode skal sikre eksisterende naturværdier på udpegningsgrundlaget og indlede en proces, der genopretter eventuel akut truet natur under hensyntagen til eventuelle modstridende naturinteresser.

#### **❖ Relevante planer**

Plejeplanen følger op på Natura 2000-planen for området. Udover at være omfattet af plejeplanen, er Naturstyrelsens arealer også underlagt andre interne retningslinjer for arealforvaltningen. I det omfang der måtte være modstrid mellem dem og plejeplanen, vil plejeplanen blive fulgt.

Hele Natura 2000-området er omfattet af fredningen for Lien, Fosdalen og Sandmosen. Der er tale om en fredning til sikring af de landskabelige, natur- og kulturhistoriske, kulturgeografiske og rekreative værdier i området. Fredningen påkræver, at området skal sikres som et sammenhængende, åbent kystlandskab omfattende den markante kystskrænt Lien og dennes forland, herunder særligt de naturtyper og arter, der udgør udpegningsgrundlaget for en væsentlig del af området som habitatområde.

Fredningsnævnet har fastsat bestemmelser i fredningen, der bl.a. skal regulere arealernes udnyttelse og drift. Størstedelen af arealerne må således ikke gødskes eller sprøjtes (bortset fra kemisk bekæmpelse af bjørneklo). Der er desuden restriktioner på dræning og grøftning i størstedelen af arealerne.

I perioden 2001-2005 indgik området ved Ejstrup Klit i et LIFE-projekt, hvor klithederne blev plejet intensivt gennem rydninger af opvækst og bevoksninger.

Forsvaret lejer Tranum Skydeområde af Naturstyrelsen, og der findes en drifts- og plejeplan for området.

Ege-blandskoven ved Fosdal er omfattet af driftsmæssige begrænsninger.

### **b) Nuværende miljøstatus og nul-alternativet**

Områdets nuværende miljøstatus er gennemgået i Natura 2000-planen for det aktuelle område, hvorfor der henvises til denne.

Hvis ikke plejeplanen for 1. planperiode iværksættes, vil de lysåbne arealer blive plejet i henhold til bl.a. Naturstyrelsens naturplejestrategi. Arealerne vil blive drevet uden gødskning, sprøjtning eller omlægning. Alle forekomster af lysåbne naturtyper vil dog ikke nødvendigvis udvikles i retning af eller kunne fastholdes i en gunstig bevaringsstatus, hvis ikke plejeplanen iværksættes. Især langs Lien-skrænten er det vigtigt at hindre tilgroning af høje urter og vedplanter, for at hindre yderligere fragmentering og forringelse af naturtilstanden.

Skovene vil, hvis ikke plejeplanen for 1. planperiode iværksættes, blive drevet i henhold til bl.a. principperne om naturnær skovdrift, da arealerne er omfattet af Naturstyrelsens strategi om naturnær skovdrift. Arealerne er certificeret efter FSC- og PEFC-standarden for bæredygtig skovdrift, hvilket blandt andet indebærer at der arbejdes for et kontinuerligt skovdække og et stabilt skovklima, at foryngelse af skoven er baseret på selvsåning, og at skoven hverken sprøjtes eller gødes.

### **c) Miljøforhold i områder, der kan blive væsentligt berørt af plejeplanen**

- Den planlagte drift og pleje vil ændre udbredelsen af arter i området samt udbredelse og tilstand af forskellige naturtyper.
- Plejeindgrebene for de lysåbne naturtyper vil påvirke det åbne landskab.
- De planlagte tiltag vil lokalt ændre de hydrologiske forhold.

### **d) Eksisterende miljøproblemer**

Der er en række trusler mod naturtyper og arter på områdets udpegningsgrundlag, herunder arealreduktion og fragmentering, næringsstofbelastning med kvælstof, tilgroning, invasive arter og uhensigtsmæssig hydrologi. Truslerne er systematisk beskrevet i Natura 2000-planen for området, hvorfor der henvises til denne.

### **e) Relevante internationale miljøbeskyttelses mål**

Plejeplanen er en udmøntning af EU's habitat- og fuglebeskyttelsesdirektiver implementeret i dansk lov via miljømålsloven og skovloven. Plejeplanen vil sikre, at areal og tilstand af naturtyper på udpegningsgrundlaget, samt levesteder for arter på udpegningsgrundlaget, ikke går tilbage eller forringes. Samtidig vil der ske en særlig indsats for truede naturtyper og arter.

I henhold til EU's vandrammedirektiv er det overordnede mål at naturlige vandforekomster opnår "god tilstand". Direktivet er implementeret via miljømålsloven og skal realiseres med vandplanerne. Arbejdsdelingen mellem vandplanerne og Natura 2000-planerne (og dermed plejeplanerne) er således, at vandplanlægningen tager sig af vandkvalitet i vandløb, større søer, kystvande og fjorde, mens Natura 2000-planlægningen tager sig af småsøer og hydrologien på naturarealer som f.eks. rigkær og andre engarealer.

Natura 2000-direktiverne er blandt EU's bidrag til gennemførelsen af en række internationale biodiversitetskonventioner som f.eks. Ramsar-konventionen, Bern-konventionen og Bonn-konventionen, samt delmål 11 og 12 blandt de 20 delmål som blev vedtaget ved partsmødet i FN's biodiversitetskonvention i Nagoya i 2010 (Aichi-målene). Delmål 11 og 12 omhandler netop beskyttelse af naturområder og arter.

## f) Planens indvirkning på miljøet

<b>Planens indvirkning på</b>	<b>Påvirkes</b>	<b>Ingen væsentlig påvirkning</b>	<b>Redegørelse for indvirkning</b>
<b>Biologisk mangfoldighed</b>	X		Den biologiske mangfoldighed knyttet til naturtyper på udpegningsgrundlaget sikres og øges via rydning af bevoksninger og opvækst, afbrænding, slåning og afgræsning af klitnaturtyperne klithede, grå/grøn klit, klitlavning og enebærklit. Dele af klitlavningerne plejes også ved ændret vandløbsvedligeholdelse. Naturtyperne tør hede, enekrat, tørt overdrev, surt overdrev, rigkær og kildevæld plejes ved rydning af opvækst, ligesom tidvis våd eng plejes ved slåning for at hindre tilgroning. Den biologiske mangfoldighed knyttet til skovnaturtyperne ege-blandskov og stilkegekrat sikres og begunstiges af den skovnaturtypebevarende drift. Den planlagte drift og pleje fastholder og/eller genopretter naturtyperne på udpegningsgrundlaget med deres karakteristiske arter. Genopretningen af naturtyperne vil typisk ske på bekostning af mere artsfattige og "trivielle" naturtyper.
<b>Befolkningen</b>	X		Mulighederne for rekreative oplevelser i tilknytning til området sikres eller forbedres via et forbedret naturgrundlag.
<b>Menneskers sundhed</b>		X	
<b>Fauna og flora</b>	X		Der findes en række rødlistede arter i området. Bladt fuglene kan nævnes stor regnspove og sortstrubet bynkefugl, blandt insekterne findes mange; ud over hedepletvinge, kan nævnes isblåfugl, moserandøje, gråbåndet bredpande, og spættet bredpande. Blandt bilag IV –arterne kan nævnes spidssnudet frø med en stor bestand, og strandtudse med en mindre. Området rummer en væsentlig del af den nationale bestand af Thygøgeurt. Alle arterne vurderes at blive tilgodeset ved de planlagte tiltag.
<b>Jordbund</b>		X	
<b>Vand</b>	X		Ændret vandløbsvedligeholdelse vil forbedre de hydrologiske forhold for naturtypen klitlavning på udpegningsgrundlaget.
<b>Luft</b>		X	
<b>Klimatiske faktorer</b>	X		Rydning af bevoksninger kan lokalt påvirke mikroklimaet.

<b>Materielle goder</b>		X	
<b>Landskab</b>	X		Den planlagte drift og pleje af de lysåbne arealer og rydninger af bevoksninger vil medvirke til at bevare variationen i landskabet, samt øge og bevare de landskabelige værdier knyttet til de lysåbne arealer.
<b>Kulturarv, herunder kirker</b>		X	
<b>Arkitektonisk arv</b>		X	
<b>Arkæologisk arv</b>		X	

### **g) Foranstaltninger der modsvarer negativ indvirkning på miljøet**

Plejeplanen forventes ikke at få negative konsekvenser for miljøet, men vil derimod sikre og forbedre områdets naturgrundlag, med fokus på arter og naturtyper på udpegningsgrundlaget. Der vurderes derfor ikke at være behov for foranstaltninger der modsvarer negativ indvirkning på miljøet.

### **h) Grundlag for prioriteringer og valg**

Natura 2000-planen udgør grundlaget for plejeplanens prioriteringer og valg. I de tilfælde hvor der har været forudset en modstrid mellem hensyn til forskellige arter og/eller naturtyper på områdets udpegningsgrundlag, har Natura 2000-planen allerede foretaget denne prioritering.

### **i) Overvågning**

Natura 2000-indsatsen bliver løbende overvåget i forhold til udpegningsgrundlag og naturværdier via NOVANA-overvågningsprogrammet. Desuden afreporterer Danmark den nationale indsats vedrørende habitat- og fuglebeskyttelsesdirektiverne til EU-kommissionen hvert 6. år.

### **j) Ikke-teknisk resume**

I medfør af lovbekendtgørelse nr. 936 af 24. september 2009 er der foretaget en miljøvurdering af plejeplanen for Naturstyrelsens arealer i N21 *Ejstrup Klit, Egvands Bakker og Lien med Underlien*. Plejeplanens formål er at udmønte Natura 2000-planen for de pågældende arealer ved at sikre eller forbedre tilstand og bevaringsprognose for de arter og naturtyper, området er udpeget for at beskytte. Hvis ikke plejeplanen iværksættes, vil naturtyperne blive plejet/drevet med vidtgående naturhensyn i henhold til Naturstyrelsens øvrige planer og strategier. Alle forekomster af naturtyper vil dog ikke nødvendigvis udvikles i retning af eller kunne fastholdes i gunstig bevaringsstatus, hvis ikke plejeplanen iværksættes.

Plejeplanen forventes med de beskrevne plej tiltag (rydning af bevoksninger og opvækst, afbrænding, slåning, afgræsning og ændret vandløbsvedligeholdelse) at sikre og forbedre naturtilstanden for de lysåbne naturtyper. Dermed sikres også de landskabelige værdier, herunder mulighederne for rekreative oplevelser knyttet til den lysåbne natur. Plejeplanen forventes at sikre og forbedre naturtilstanden for skovnaturtyperne på områdets udpegningsgrundlag ved hjælp af skovnaturtypebevarende drift og pleje.



Miljøministeriet  
Naturstyrelsen

Haraldsgade 53  
DK-2100 København Ø  
Tlf.: (+45) 72 54 30 00

[www.nst.dk](http://www.nst.dk)