



# Ravnsholt skovene

## 1. Mål og planer

Området Ravnsholt skovene består af Ravnsholt 315,3 ha og Sønderskov 44,7 ha. i alt 360 ha.

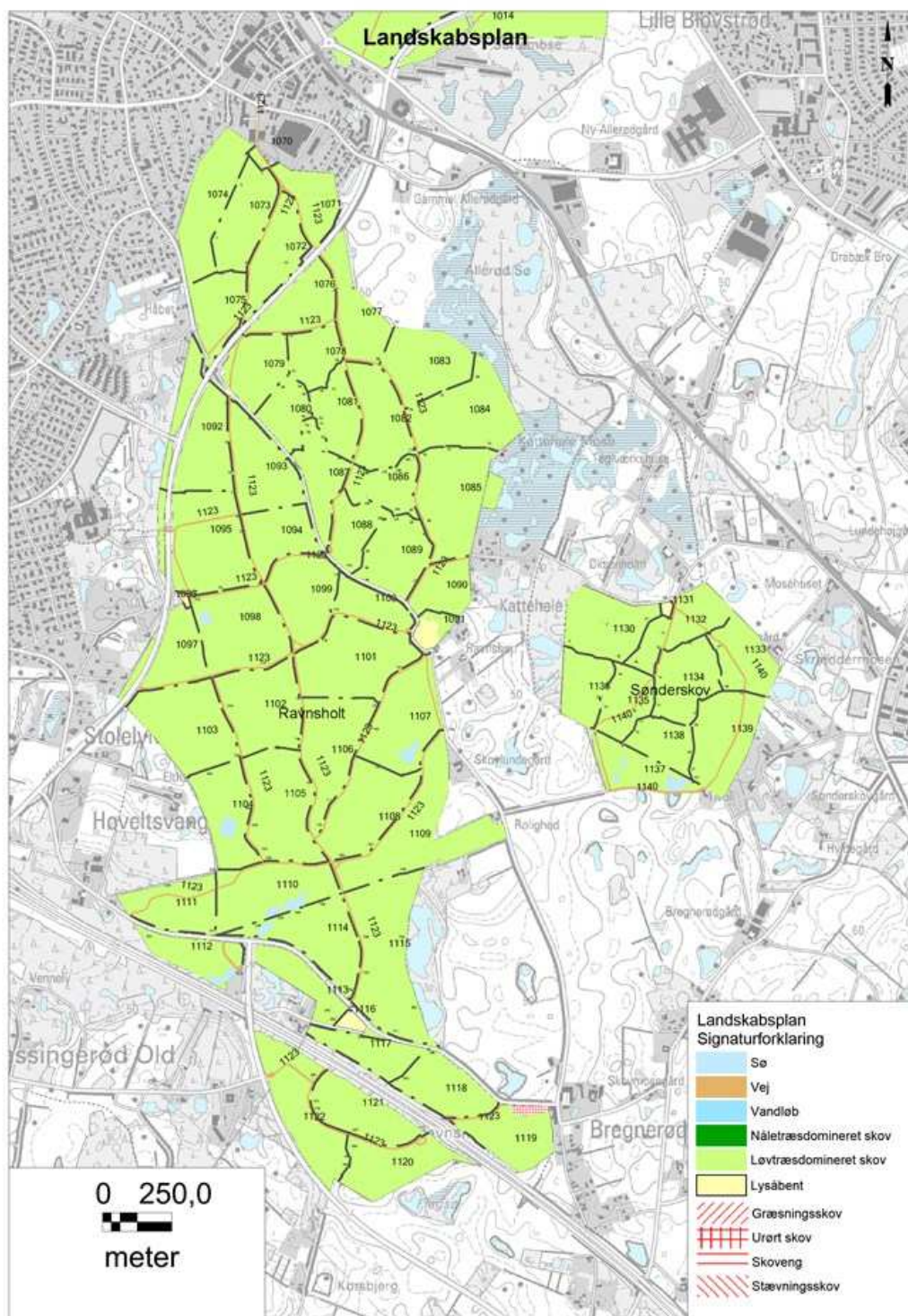
### 1.1a Overordnede målsætninger

Vedproduktionen prioriteres, hvor det ikke konflikter med naturinteresserne. Naturinteresserne er forholdsvis høje, især i Sønderskov, og det er også her naturen vil blive prioriteret højest. Kulturmiljøet skal selvfølgelig passes på, men det er ikke et kerneområde i forhold til det omgivende område. Friluftslivet prioriteres også højt.

### 1.1b Planlagte tiltag.

Indenfor den førstkommende 6 års periode er der planlagt en række vandstandshævninger i Ravnsholt Skov, som gennemføres, såfremt der kan findes økonomi til det. Vandstandshævningen i Sønderskov vil fordoble mosearealet. De planlagte tiltag bidrager til opfyldelsen af de mere langsigtede mål for området.





Kortet viser den

### langsigtede landskabsplan

#### 1.3 Naturnær skovdrift

Ravnholt Skov har flere bølgebevoksninger under foryngelse, hvor afviklingen af overstandere fortsættes/færdiggøres i perioden. I den bynære nordlige del, Kratbjerg, vil hensynet til publikum tale for en relativ langvarig foryngelsesperiode.

Rødgran er den dominerende nåletræart, men skoven er også præget af mange små mellem aldrende lærke- og douglasbevoksninger. Selvsåning af lærk og douglasgran forventes at understøtte den naturlige foryngelse af bøg på arealer, som skal konverteres fra ren nåletræsdyrkning.

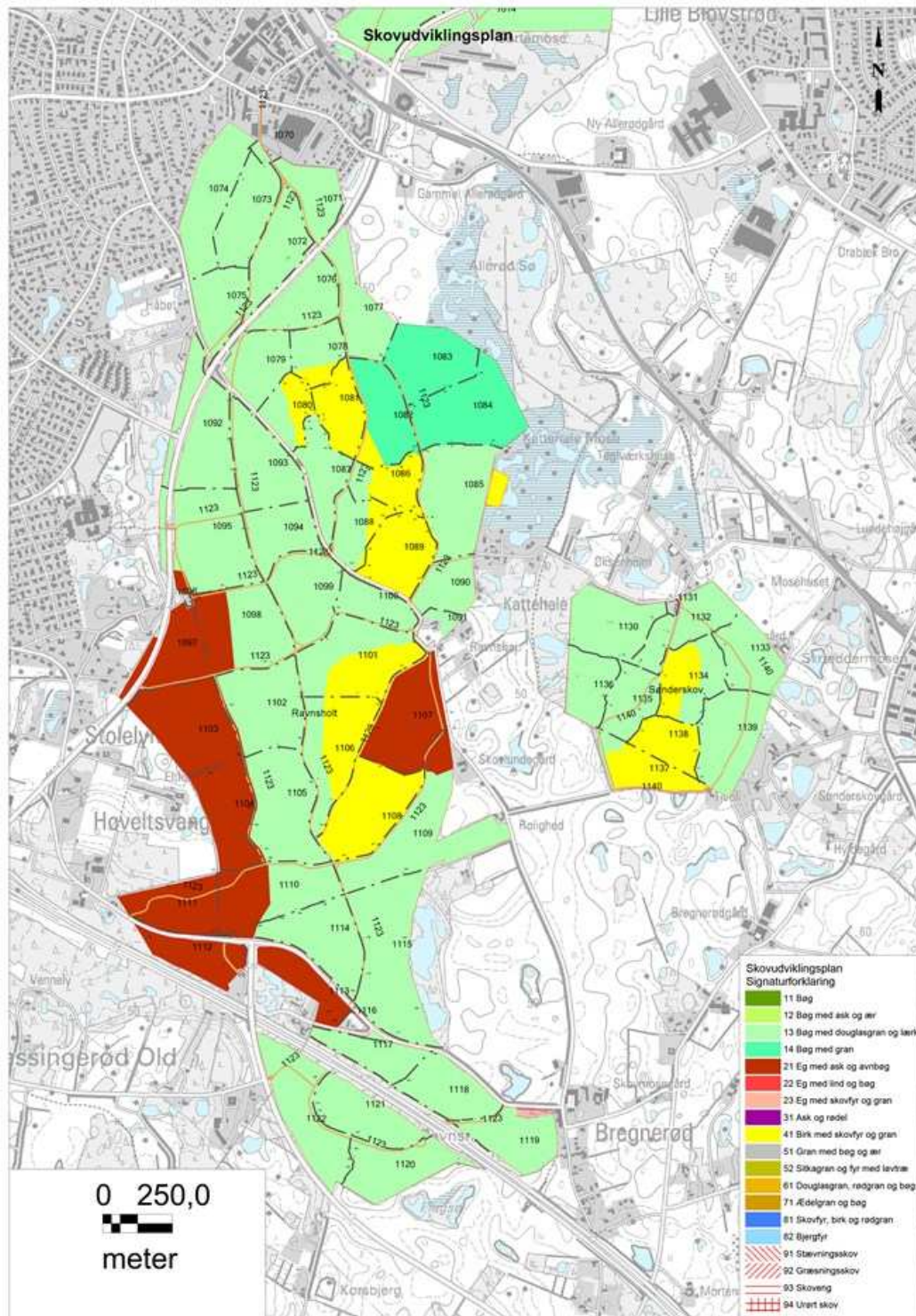
På en del rødgranarealer, sår rødgran sig gerne. En vis foryngelse af rødgran i blanding med douglasgran og lærk vil derfor indfinde sig naturligt i lysbrønde og bevoksningrande. Selvsået bøg forventes at blive fremtidige frøtræer i den ønskede udvikling i retning af bøgedomineret skov.

I den nordøstlige del af skoven er nordrandsforyngelse af rødgran anvendt med held. Foryngelsen vil blive fortsat i sydlig retning.

I Sønderskov vil det tidligere granareal langs bredden af det centrale moseområde overgå til mose, som følge af planlagt vandstandshævning.

Højbundsarealerne drives fortsat ved måldiameterhugst og naturlig besåning.

Der er ikke korrektioner i forhold til de udlagte skovudviklingstyper (SUT).



Kortet viser den langsigtede skovudviklingsplan

#### 1.4 Naturpleje

Gennem mindre vandstandshævninger eller ophør af grøfterensning kan naturværdierne i Ravnholt Skovs moser (litra 1082b, 1086a og 1089c) øges i perioden. Vandstandshævninger må dog følges nøje, hvor der er risiko for forsurelse af opstrøms liggende bevoksninger.

Sønderskoven er kraftigt afvandet af et nord-syd gående grøftesystem. De midterste dele af skoven er domineret af gammel tørvejord. Ved at stoppe med afvanding/ hæve afløbskoten i nord, vil det nuværende sø- og moseareal forøges med ca. 100 % eller mere. Tivolivejen i syd skel - mod nabo - skal i givet fald hæves og naboen skal acceptere lidt højere vandstand i sin

sø.

[Bilag med oversigt over naturarealer og plejetiltag kan findes her \(pdf\)](#)

## 1.5 Plejetiltag for kulturmiljøet

Ingen særlige tiltag planlagt ud over den vanlige drift.

[Bilag med oversigt over fortidsminder og plejetiltag kan findes her \(pdf\)](#)

## 1.6 Friluftsliv

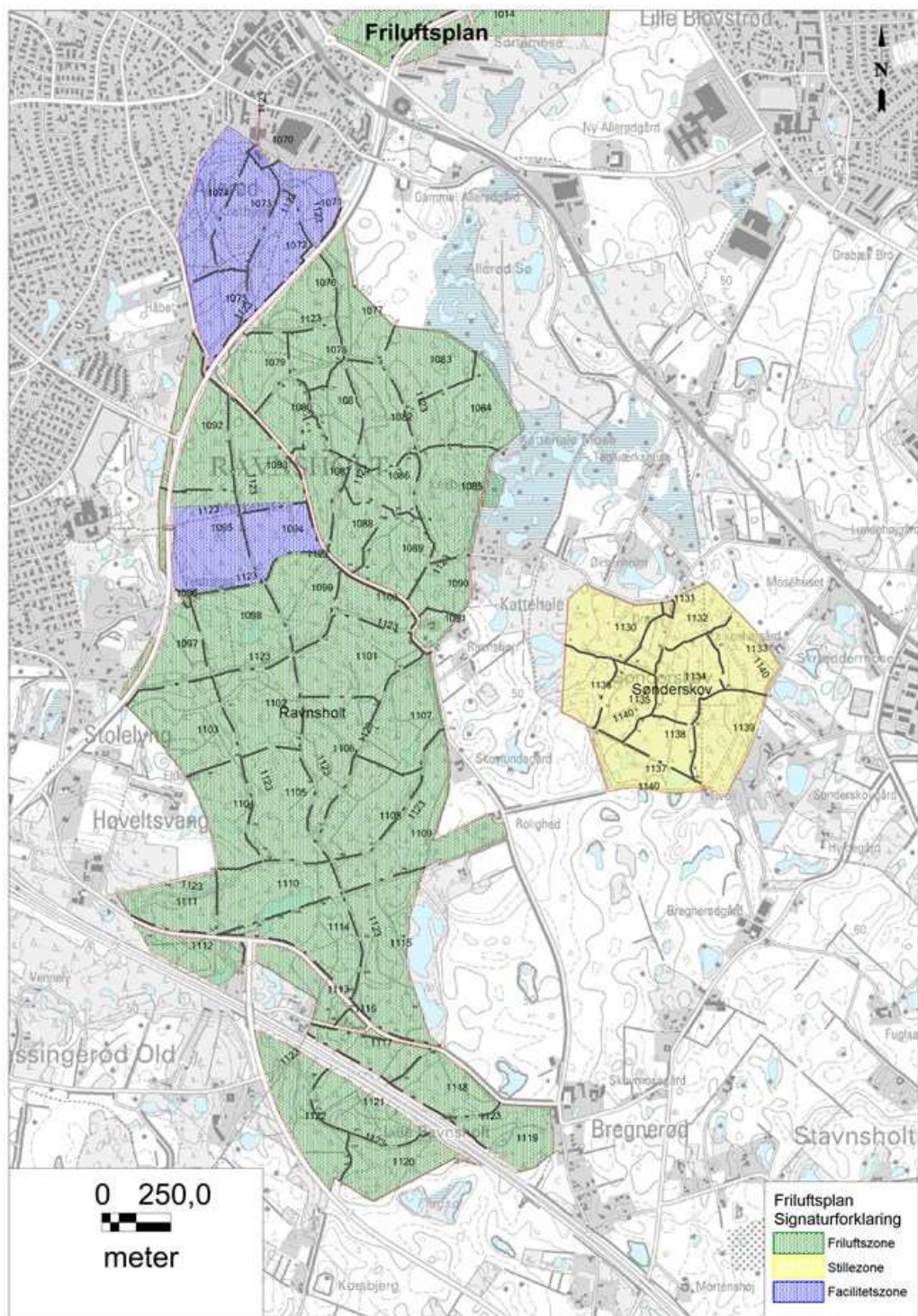
Områdets tre zoner deles så facilitetszonerne og friluftszonerne placeres i Ravnholt Skov og stillezonen i Sønderkov.

Facilitetszoner: Afd. 1094 og 1095. Der kan etableres faciliteter til understøttelse af aktiviteter, der udgår fra Børnenaturcenter Vestre Hus, samt til understøttelse af primitiv overnatning.

Afd. 1071 til 1075. Der kan etableres enkle legefaciliteter samt faciliteter til understøttelse af områdets funktion som skov beliggende helt tæt på byen.

Resten af Ravnholt Skov udlægges som friluftszone.

Pga. Sønderkovens placering giver den god mulighed for en mere uforstyrret naturoplevelse end Ravnholt Skov. Derfor udlægges den til stillezone.



Kortet viser

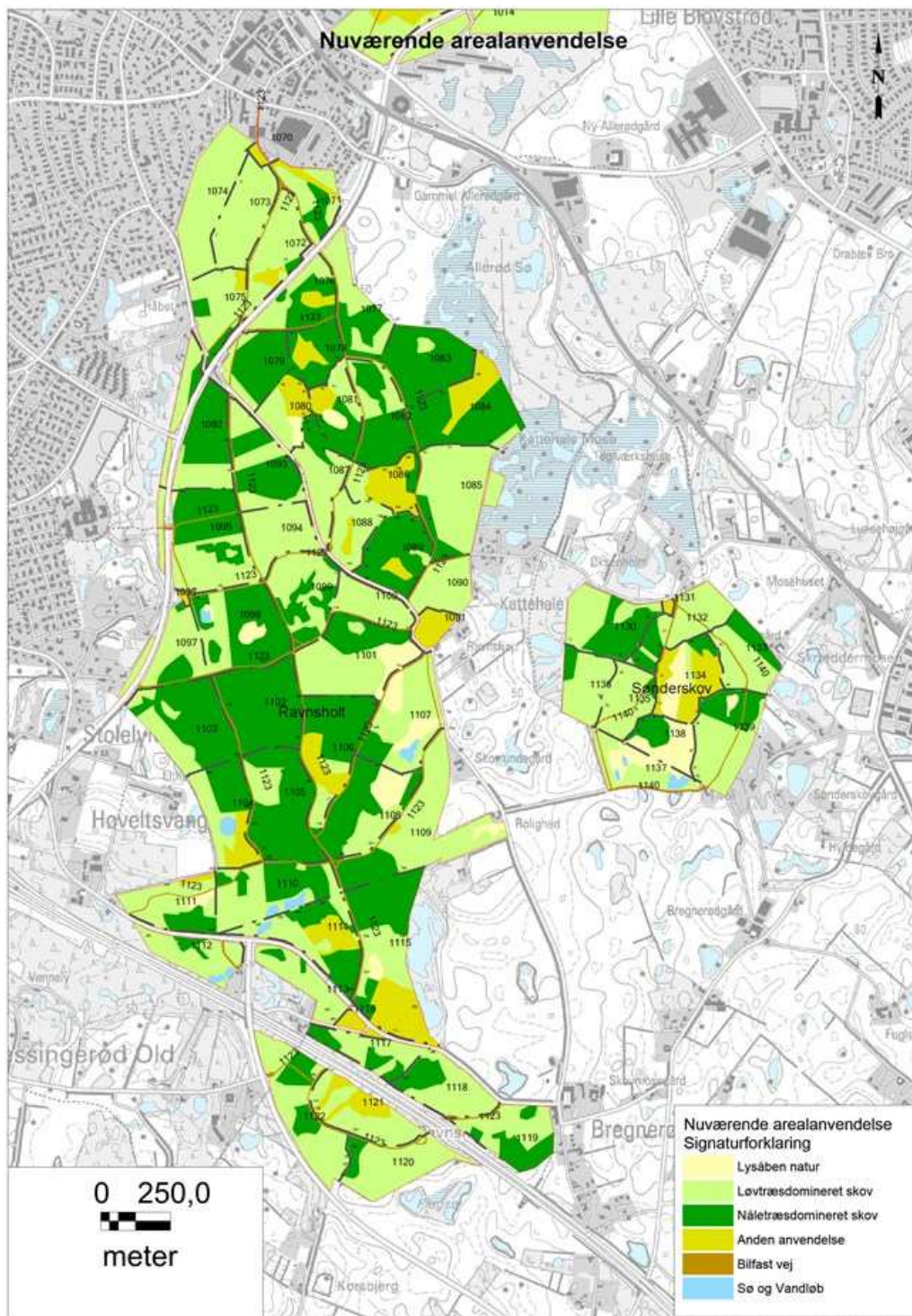
## friluftszonering

### 2. Beskrivelse

#### 2.1 Generelt

Ravnholt Skov er en gammel statsskov beliggende mellem Allerød og Farum. Varieret skov med lige stor andel løv- og nåletræ. Af løvtræer rummer skoven især bøg, eg og birk. Rødgran er den dominerende nåletræart, men skoven er også præget af mange små mellemaldrende lærk- og douglasgranbevoksninger. Af naturværdier skal fremhæves flere fugtige tørvemoser og småsøer. Skovens vestkant, grænser op til Lillerød by og den bynære beliggenhed bevirker sammen med gode tilkørsels- og parkeringsforhold at skoven benyttes intensivt af publikum bl.a. til organiserede aktiviteter. Et mindre ridestiforløb er etableret i skoven.

Sønderskov er en gammel statsskov beliggende lidt øst for Ravnholt Skov. Midt i skoven findes et større tørvemoseområde med et mindre vandspejlsareal, som er resultatet af en af de første hydrologiprojekter på enheden. I skovens sydvestlige del findes adskillige meget gamle bøgetræer. Skoven udmærker sig ved fred og ro og stort naturindhold. Sønderskov er ikke direkte tilgængelig fra offentlig vej.



Kortet viser naturtyper og arealanvendelse

Arealsammenstilling hhv. for skovarealer og lysåbne naturarealer:

Område navn	1 Bøg	2 Eg	3 Ask og ær	4 Andet løvtræ	5 Gran	6 Ædelgran	8 Andet nåletræ	Bevokset	Hovedtotal
Ravnholt skovene	91,4	61	2,4	24,7	103,6	6,7	22,3	313	360

Tabel: skovarealer

Søer m.v.	Mose	Naturarealer	Vej	Andet	Andre arealer
1,9	12,1	14	7,9	24,1	33

Tabel: Ikke skovbevoksede arealer

## 2.2 Jordbundsforhold

Hovedparten af Ravnholt Sov er beliggende på moræneler vekslede med smeltevandssand og udgrøftede tørvemoser. I skovens Skovs østlige kant findes lidt smeltevandssand samt en leret fladbakke (Lerbjerg). Der er ligeledes en række grøftede tørvemoser. Skovens topografiske variation giver noget varierede dyrkningsbetingelser, hvilket giver mulighed for et varieret træartsvalg. I Sønderskovs vestlige del er jordbunden gruset, mens den østlige del er leret moræne. Midt i skoven findes et større tørvemoseområde.

## 2.3 Landskab

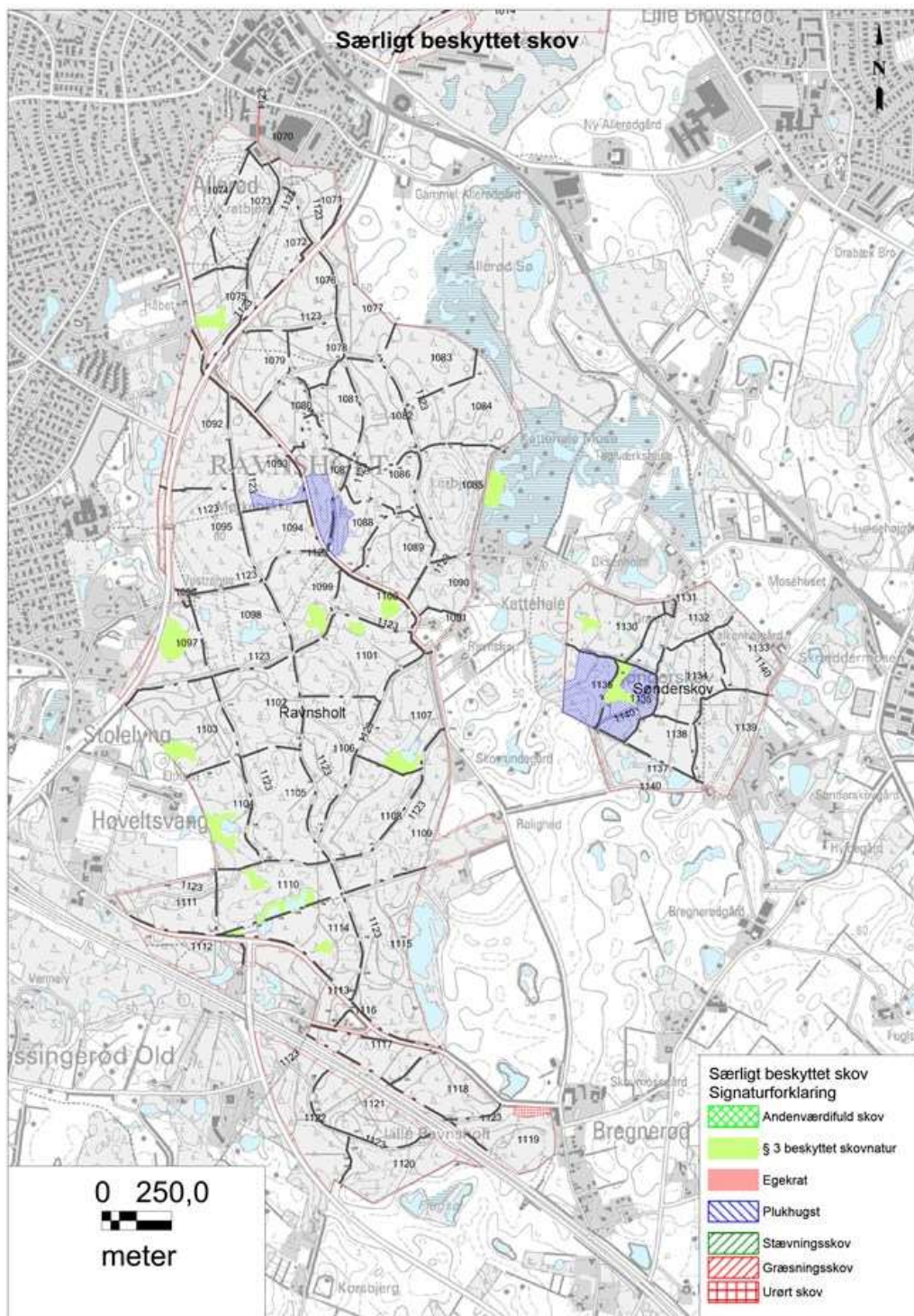
Ravnholt har et indre landskab med forholdsvis stor variation i topografien og hvor det for enheden store indslag af nåletræ er med til at give et noget mørkere landskabsbillede. Der er et potentiale for et mere varieret skovbillede når de tidligere drænedede områder konverteres fra nål til andre naturtyper.

## 2.4 Skoven

Ravnholt Skov har en næsten lige stor andel løv- og nåletræ, hvilket er ensbetydende med en for enheden høj nåletræsandel. Af løvtræer rummer skoven især bøg, eg og birk. Birken står sig overalt. Bøg er med held selvforynget med jordbearbejdning i syd, øst og nord. Rødgran er den dominerende nåletræart, men skoven er også præget af mange små mellemaldrende lærkebevoksninger og en del douglasgran. Tilstedeværelsen af lærk og douglasgran forventes at understøtte den ønskede anvendelse af naturlig foryngelse fremover. I skovens nordøstlige del er der flere vellykkede eksempler på naturlig foryngelse af rødgran, lærk, douglasgran og skovfyr. To ældre bølgebevoksninger, er udlagt til henholdsvis plukhugst og urørt skov.

I Sønderskoven trives både bøg og eg godt. Arealanvendelsen er varieret og blandt kuriositeterne kan nævnes en større rødegbevoksning samt ældre nordmannsgran, som drives ved hugst fra toppen i lang omdrift. Skovens sydvestlige del er domineret af ældre bøg, som drives med plukhugst jfr. naturskogsstrategien.





Kortet viser særligt beskyttet skov

## 2.5 Natur

I Ravsholt er der en række moser og flere små søer. Der er en stor bestand af hugorme. Sønderskov er præget af et større skovomkranset mose- og sømråde. På grund af sin størrelse og utilgængelighed er mosen (afd. 1134 og 1138, flere dellitra) af stor værdi for plante- og dyrelivet. I denne mose er den sjældne stor kærguldsmed observeret. Det er en af de første moser, der blev genoprettet i statsskovene i 1970.

## 2.6 Kulturmiljø

Størrelsen og alderen taget i betragtning, er der ikke så mange fortidsminder området: Et par dysser, en kulmiletomt og en Von Langensk afdelingssten. I begge skove er der et gl. tipvognsspor.

## 2.7 Friluftsliv

Den vestlige del af Ravnholt Skov grænser direkte op til villakvartererne i Lillerød By. Desuden gennemskæres skoven af Nymøllevej, hvor der er anlagt flere P-pladser. Kombinationen af bynærhed og gode tilkørsels- og parkeringsforhold giver sig udslag i et meget intensivt brug af skoven. Den del af Ravnholt Skov, der ligger vest for Nymøllevej ind mod Lillerød By er udlagt til hundeskov.



*Bålhytte ved Mørkebakken i Ravnholt*

Ravnholt Skov rummer endvidere Allerød kommunes børnenaturcenter Vestre Hus, hvis aktiviteter præger den nærliggende del af skoven. De resterende dele af Ravnholt Skov bruges intensivt til organiserede aktiviteter.

Efter nordsjællandsk målestok ligger Sønderoskov isoleret uden direkte nærhed til overordnede veje eller tættere bymæssig bebyggelse. Derfor er publikums brug begrænset til gå- eller joggingture fra skovens nærmeste naboer på Kattehalevej. Skovens begrænsede størrelse gør den uegnet til at huse større organiserede aktiviteter.

### 3. Gældende udpegninger

#### 3.1 Natura 2000 udpegninger

Et lille område, ca. 0,4 ha, i Ravnholt øst, der er en del af Natura 2000 området, Kattehale Mose (N 137). I udpegningsgrundlaget indgår: De brun-vandede søer og vandhuller i de tidligere tørvegrave; de åbne, mere eller mindre flydende arealer af hængesæk, hvor tørvemosser og andre planter knyttet til næringsfattig, sur bund er vokset hen over tørvegravene; arealer af skovbevokset tørvemose med især birk, der har bredt sig efter tørvegravningen. Kattehale Mose er præget af gamle tørvegrave med varierende vandstand, hvor der nu er udviklet småsøer og næringsfattig hængesæk med tørvemosser. Meget af mosen er siden tørvegravningen groet til med krat og skov. Mosen har i mere end hundrede år været kendt for sin specielle flora og insektfauna.

#### 3.2 §3 områder

Moser og mindre søer er de dominerende §3 områder.

#### 3.3 Regionale udviklingsplaner og kommuneplaner

Ingen udpegninger

#### 3.4 Fredninger og vildtreservater

Ravnholt Skov

## Formål:

1. At sikre og forbedre området biologiske- og naturmæssige værdier og medvirke til at sikre overholdelsen af landets internationale forpligtigelser samt medvirke til at sikre en gunstig bevaringsstatus for arter og naturtyper, som EU-habitatområdet er udpeget for,
2. at sikre og forbedre landskabelige og bynære rekreative værdier og
3. sikre de kulturhistoriske spor efter lergravning og teglværkstiden,

Bestemmelser: Sædvanlige med forbud mod terrænændringer, bebyggelse osv.

Krav til plejeplan og ingen hegning, bortset til græssende dyr.

### 3.5 Drikkevandsinteresser

Både Ravnholt og Sønderkov er ifølge arealinfo.dk omfattet af særlige drikkevandsinteresser. Endvidere er hovedparten af Sønderkov og den sydlige halvdel af Ravnholt udpeget til nitratfølsomme indvindingsområder, hvor grundvandsmagasinerne er sårbare overfor nitrat. Udpegningen er foretaget i henhold til Miljømålsloven.

### 3.6 Råstofplaner

Hverken Ravnholt eller Sønderkov er ifølge arealinfo.dk berørt af råstofinteresseområder eller graveområder.

### 3.7 Naturskogsstrategien

Skov nr.	Navn	Afd.	Litra	Anv	Årg	Areal	Formål
502	Ravnholt	1119	e	BØG	1747	0,5	Urørt skov år 1994
502	Ravnholt	1119	h	EG	1988	0,1	Urørt skov år 1994

### 3.8 Frøavlsbevoksninger og forsøgsarealer

Skov nr.	Navn	Afd.	Litra	Træart	Areal	Formål	kode
502	Ravnholt	1098	a	RGR		Naturnær skovdrift/Hugst	1560
502	Ravnholt	1119	c	EG	2	Frøavlsbevoksning	

							aktiv F.374 EUL (ikke egen, men LÆR er med her)
502	Ravnsholt	1119	c	LÆR	2	Frøavlsbevoksning	aktiv F.374 EUL
502	Ravnsholt	1115	e	RGR	1,5	Forsøgsareal (FSL)	
503	Sønderskov	1130	b	NGR	2,8	Frøavlsbevoksning	Mulig frøkilde gammel registrering i afd. 650e, bevares indtil videre
503	Sønderskov	1130	b	RGR	2,8	Frøavlsbevoksning	Kun NGR har interesse på dette areal
502	Ravnsholt	1087	a	BØG	1,7	Genetisk oprindelig skov	71
502	Ravnsholt	1088	a	BØG	0,9	Genetisk oprindelig skov	71
502	Ravnsholt	1093	e	BØG	0,7	Genetisk oprindelig skov	71
502	Ravnsholt	1119	e	BØG	0,5	Genetisk oprindelig skov	71
503	Sønderskov	1135	a	BØG	3	Genetisk oprindelig skov	71

## Kontakt

Naturstyrelsen  
Haraldsgade 53  
2100 København Ø  
Tlf. 7254 3000  
nst@nst.dk