



Miljøministeriet  
Naturstyrelsen

# Natura 2000- plejeplan

for Naturstyrelsens arealer

i Natura 2000-område nr. 130  
Teglstrup Hegn og Hammermølle Skov

**Titel:**

Natura 2000-plejeplan for  
Naturstyrelsens arealer i Natura 2000-  
område nr. 130 Teglstrup Hegn og  
Hammermølle Skov.

**Udgiver:**

Naturstyrelsen  
Haraldsgade 53  
2100 København Ø  
www.nst.dk

**År:**

2012

**Foto:**

Forside: Mogens Holmen  
Øvrige: Naturstyrelsen

**Kort:**

Naturstyrelsen, på baggrund af kortmaterialer i henhold til tilladelse  
G18/1997 (Kort og Matrikelstyrelsen)

**ISBN nr.**

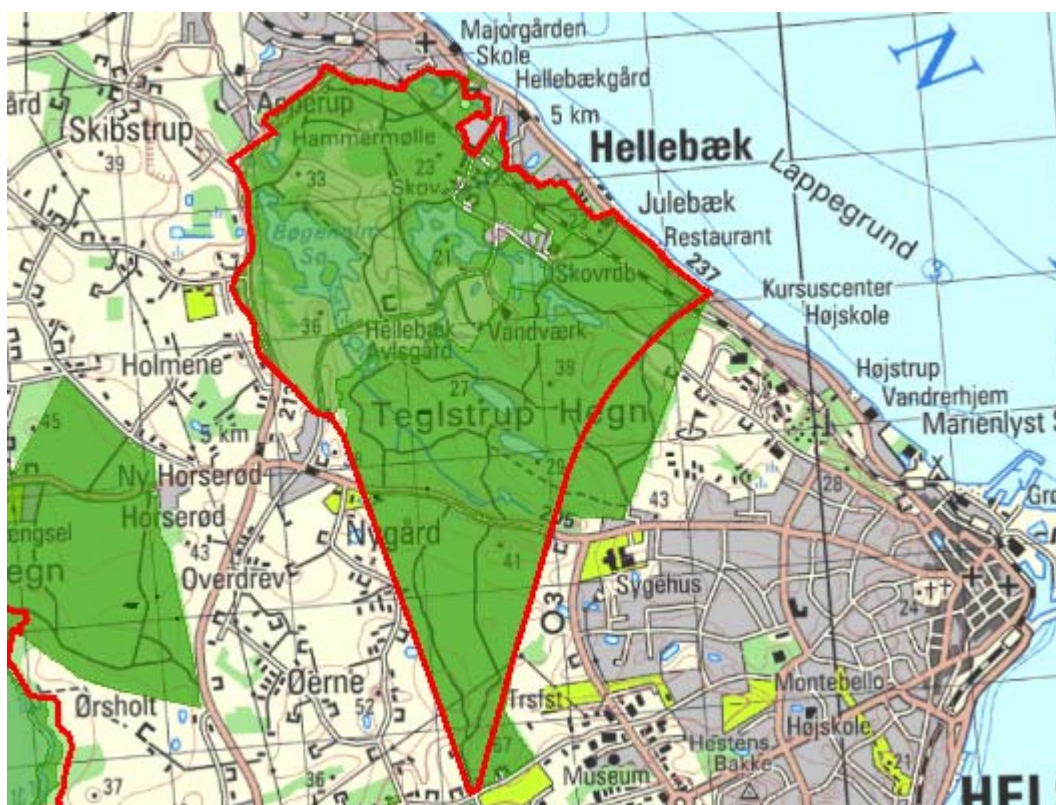
978-87-7279-815-8

Må citeres med kildeangivelse.

# Generelt

Naturstyrelsen har udarbejdet Natura 2000-planer for 246 områder i Danmark.

Denne plejeplan følger op på Natura 2000-planen for område N130 *Teglstrup Hegn og Hammermølle Skov* og vedrører Naturstyrelsens arealer på 891 ha.



Billede 1 Oversigt over Natura 2000-områdets afgrænsning (rød streg) og styrelsens arealer (stærk grøn farve) i området.

I denne plejeplan er arealer og indsats opdelt på henholdsvis lysåbne naturtyper, skovnaturtyper og arter. Bemærk, at Naturstyrelsens samlede arealforvaltning i området er omfattet af flere planbestemmelser og retningslinjer end dem, der findes i denne plan.

For supplerende læsning henvises til enhedens driftsplaner med bilag samt Naturstyrelsens øvrige planer for drift og pleje.

Naturstyrelsen skal udarbejde et resumé af plejeplanen, som skal indgå i en kommunal/statslig Natura 2000-handleplan. Dette resumé er indsat som bilag 1.

Der er udarbejdet en såkaldt miljøvurdering ("SMV") af plejeplanen. Den er indsat som bilag 2.

Plejeplanen skal senest være gennemført med udgangen af år 2015, dog 2021 for skovbevoksede, fredskovspligtige arealer.

# Områdebeskrivelse

Natura 2000-området ligger i morænelandskabet vest for Helsingør, hvor det strækker sig sydpå fra kysten og bebyggelsen. Jordbunden er stedvis sandet og næringsfattig, og terrænet danner flere steder højderygge, hvorimellem der ligger langstrakte søer og moser.

Naturmæssigt er området rigt og varieret. Det domineres af en varieret skov med gamle træer og bevoksninger. Det rummer også ganske mange søer, hvoraf mange tidligere blev reguleret til vandforsyning af industri i Hellebæk. Desuden findes mange åbne arealer med både næringsrige og meget næringsfattige moser. I området indgår også et stort åbent, tidligere dyrket, men nu overdrevslignende område kaldet Hellebæk Kohave. Kohaven græsses af kreaturer og omfatter tillige arealer indenfor skovarealet.

Natura 2000-området indgår i forslag til en fremtidig nationalpark Kongernes Nordsjælland.

Områdets samlede areal er på ca. 891 ha. Det meste af området er statsejet.

For en uddybende beskrivelse af Natura 2000-området, herunder præsentation af udpegningsgrundlaget for området, henvises til [Natura 2000-planen](#). På Naturstyrelsens hjemmeside kan der også findes forklaring af begreber mv.



Billede 2 Skovbryn ved Pernille Sø i Hellebæk Kohave. (Foto: Naturstyrelsen Nordsjælland)

Indenfor området ejer Naturstyrelsen store arealer med løvskov –herunder gammel løvskov- samt mosearealer og søer. En stor del af disse områder er omfattet af naturskøvsstrategien fra 1993, hvorefter arealerne drives i plukhugstdrift eller som urørte bevoksninger.

Centralt i området ligger Hellebæk Kohave på det tidligere militære øvelsesareal. Kohaven blev etableret i 2003 og 2004 og omfatter ca. 250 ha. –primært græsbevoksede overdrev, men også egentlige bevoksninger. Arealet plejes ved kreaturgræsning. På –og omkring overdrevsarealerne findes bl.a. gamle træer - eller grupper af gamle løvtræer.

Tabel A Naturtyper og arter i plejeplanen

Naturtype/art	Nr.	Navn	Areal ejet af NST (ca. ha)
Lysåbne naturtyper	4030	Tør hede	1
	6230	Surt overdrev	1
	7110	Højmose	3
	7140	Hængesæk	3
	7220	Kildevæld	<1
	7230	Rigkær	2
			<b>10</b>
Skovnaturtyper	91D0	Skovbevokset tørvemose	25
	91E0	Elle- og askeskov	45
	9110	Bøg på mor	161
	9130	Bøg på muld	66
	9160	Ege-blandskov	4
	9190	Stilkeke-krat	5
			<b>306</b>
	<b>Ialt</b>		<b>316</b>
(Levested for) arter	1042	Stor kærguldsmed	Ikke vurderet
	1084	Eremit	Ikke vurderet
	1166	Stor vandsalamander	Ikke vurderet

Tabel A viser Naturstyrelsens arealer med naturtyper i området. Desuden vises de arter fra udpegningsgrundlaget, der forekommer (eller som potentielt vil kunne indfinde sig med den rette forvaltning) i Naturstyrelsens del af området.

Udtrykket "ikke vurderet" vidner om, at der ikke er nogen arealregistrering for arten.

# Mål og plejetiltag

I dette afsnit beskrives Naturstyrelsens mål for lysåbne naturtyper, skovnaturtyper og arter i denne planperiode. Der kan være flere mål for et givent areal med en naturtype, og det samme kan være tilfældet for en art.

Desuden præsenteres de typer af pleje/drift, som styrelsen forventer at anvende. På et givent areal kan der forekomme mere end én slags pleje/drift, ligesom der kan være fastlagt flere tiltag for en art.

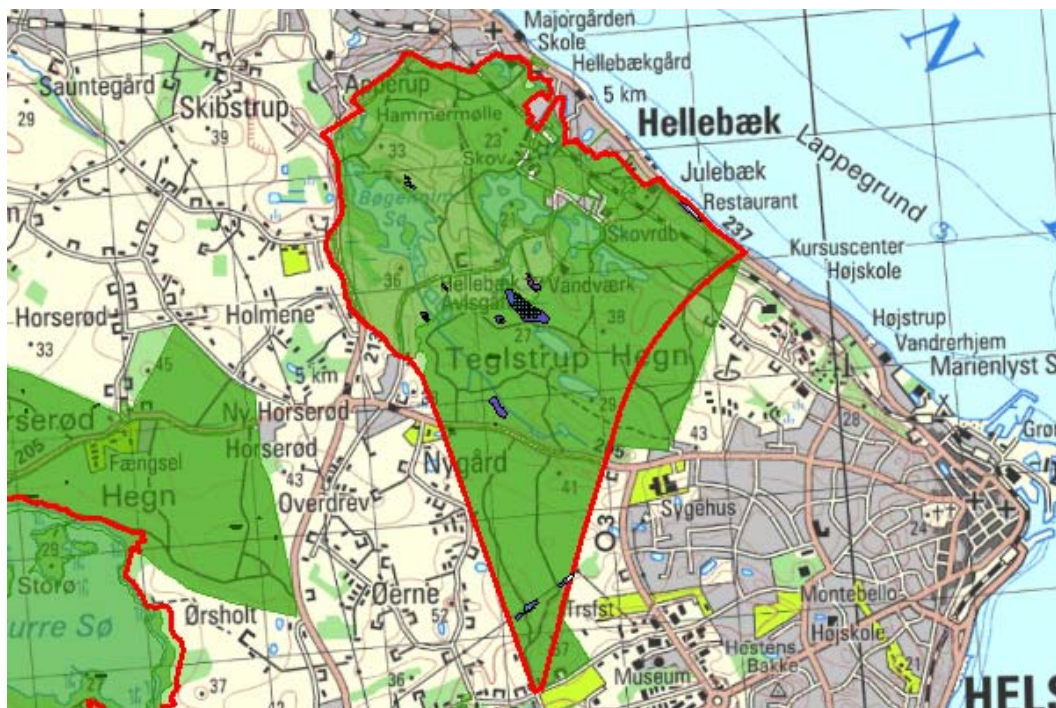
Arealtallene i tabellerne udtrykker Naturstyrelsens bud på omfanget af de enkelte plejetiltag.

## ❖ Lysåbne naturtyper

Der foretages *løbende* pleje ved græsning på overdrev og rigkær på ca. 2 ha. Endvidere slæt og slåning på rigkær, overdrev og hede på ca. 3 ha.

Der foretages *enkeltstående* indgreb i form af rydning af opvækst på højmoser på ca. 3 ha. Samt understøttelse af naturlig hydrologi på hængesæk, højmoser og rigkær på ca. 4 ha.

Der iværksættes græsning og slåning på ikke-habitatnatur på ca. 2 ha med henblik på at udvikle naturtyperne tør hede og surt overdrev.



Billede 3 Kort som viser arealer med lysåbne naturtyper, der løbende plejes (lilla farve).

Tabel B Mål for lysåbne naturtyper

			Periodens mål	Ha (ca.)
Eksisterende habitatnatur	4030	Tør hede	Naturtypebevarende pleje	1
			6230	Surt overdrev
	7110	Højmose	Naturtypebevarende pleje	3
			Forbedring af hydrologi	3
	7140	Hængesæk	Naturtypebevarende pleje	<1
			Forbedring af hydrologi	3
	7220	Kildevæld	Naturtypebevarende pleje	<1
			Forbedring af hydrologi	<1
	7230	Rigkær	Naturtypebevarende pleje	2
			Forbedring af hydrologi	1
Potentiel habitatnatur			Udvikling mod 4030 Tør hede	1
			Udvikling mod 6230 Surt overdrev	1

Tabel C Pleje af hensyn til lysåbne naturtyper

			Plejetiltag	Eksisterende driftsplan mv. eller nyt	Ha (ca.)
Eksisterende habitatnatur	4030	Tør hede	Slåning - d.v.s. uden fjernelse af det afslåede	eksisterende	1
			6230	Surt overdrev	Bekæmpelse af invasive arter
		Slåning - d.v.s. uden fjernelse af det afslåede	eksisterende		1
		Græsning	eksisterende		1
	7110	Højmose	Aktiv lukning af dræn og grøfter	eksisterende	3
			Rydning af opvækst	eksisterende	3
	7140	Hængesæk	Ophør med vedligeholdelse af afvanding	eksisterende	3
			Rydning af opvækst	eksisterende	<1
	7220	Kildevæld	Ophør med vedligeholdelse af afvanding	eksisterende	<1
			Græsning	eksisterende	<1
	7230	Rigkær	Ophør med vedligeholdelse af afvanding	eksisterende	1
			Slæt - d.v.s. med fjernelse af det afslåede	nyt	1
			Græsning	eksisterende	1
Potentiel habitatnatur			Slåning - d.v.s. uden fjernelse af det afslåede	eksisterende	1
			Græsning	eksisterende	1

I tabel C er der en opdeling til to kategorier:

- "Eksisterende driftsplan mv.": Kategorien dækker over de tilfælde, hvor den pågældende drift/pleje allerede forekommer eller hvor det fremgår af eksisterende driftsplaner og lignende, at tiltaget skal gennemføres.
- "Nyt": Kategorien omfatter de tiltag, der først er blevet fastlagt med denne plejeplan.



## ❖ Skovnaturtyper

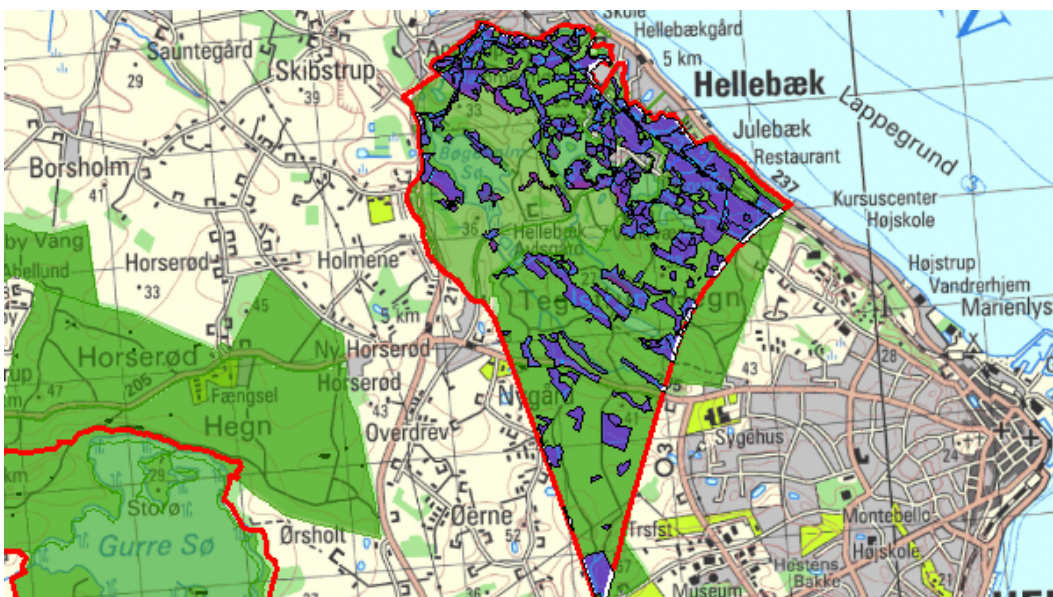
Skovnaturtyper sikres primært ved en skovnaturtypebevarende drift og pleje, og ca. 244 ha omfattes af en såkaldt **basissikring** ([link til definition](#)). Der sker en **supplerende sikring** ved bevarelse af et antal store træer til henfald på de samme arealer, og ved drift af ca. 52 ha som græsningsskov.

I øvrigt er 62 ha udlagt til urørt skov.

Endvidere foretages bekæmpelse af problemarter på ca. 1 ha.

Tabel D Mål for skovnaturtyper

		Periodens mål	Ha (ca.)
91D0	Skovbevokset tørvemose	Naturlig dynamik	16
		Sikring af naturtypen	25
		Skovnaturtypebevarende drift	9
91E0	Elle- og askeskov	Naturlig dynamik	24
		Sikring af naturtypen	45
		Skovnaturtypebevarende drift	22
9110	Bøg på mor	Naturlig dynamik	11
		Sikring af naturtypen	161
		Skovnaturtypebevarende drift	149
		Naturtypebevarende pleje	<1
9130	Bøg på muld	Naturlig dynamik	9
		Sikring af naturtypen	66
		Skovnaturtypebevarende drift	57
9160	Ege-blandskov	Sikring af naturtypen	4
		Skovnaturtypebevarende drift	4
9190	Stilkege-krat	Naturlig dynamik	1
		Sikring af naturtypen	5
		Skovnaturtypebevarende drift	4



Billede 4 Kort som viser arealer med skovnaturtyper, der sikres en skovnaturtypebevarende drift (lilla farve).

Tabel E Forvaltning af skovnaturtyper

		Plejetiltag	Eksisterende driftsplan mv. eller nyt	Ha (ca.)
91D0	Skovbevokset tørvemose	Urørt skov	eksisterende	16
		Basissikring af skovnaturtyper	eksisterende	4
			nyt	5
		Bevarelse af mindst 5 store træer pr. ha til henfald	eksisterende	9
	Græsningsskov	eksisterende	7	
91E0	Elle- og askeskov	Urørt skov	eksisterende	24
			nyt	<1
		Bekæmpelse af invasive arter	eksisterende	<1
		Basissikring af skovnaturtyper	eksisterende	18
			nyt	3
		Bevarelse af mindst 5 store træer pr. ha til henfald	eksisterende	21
	Græsningsskov	eksisterende	17	
9110	Bøg på mor	Urørt skov	eksisterende	11
		Bekæmpelse af invasive arter	eksisterende	<1
		Basissikring af skovnaturtyper	eksisterende	70
			nyt	80
		Bevarelse af mindst 5 store træer pr. ha til henfald	eksisterende	149
	Græsningsskov	eksisterende	12	
9130	Bøg på muld	Urørt skov	eksisterende	9
		Basissikring af skovnaturtyper	eksisterende	28
			nyt	28
		Bevarelse af mindst 5 store træer pr. ha til henfald	eksisterende	57
	Græsningsskov	eksisterende	15	
9160	Ege-blandskov	Basissikring af skovnaturtyper	eksisterende	1
			nyt	3
		Bevarelse af mindst 5 store træer pr. ha til henfald	eksisterende	4
9190	Stilkege-krat	Urørt skov	eksisterende	1
		Basissikring af skovnaturtyper	eksisterende	2
			nyt	2
		Bevarelse af mindst 5 store træer pr. ha til henfald	eksisterende	4
	Græsningsskov	eksisterende	1	

I tabel E er der en opdeling til to kategorier:

- "Eksisterende driftsplan mv.": Kategorien dækker over de tilfælde, hvor den pågældende drift/pleje allerede forekommer eller hvor det fremgår af eksisterende driftsplaner og lignende, at tiltaget skal gennemføres.
- "Nyt": Kategorien omfatter de tiltag, der først er blevet fastlagt med denne plejeplan.

## ❖ Arter

Som hovedregel vil arterne på udpegningsgrundlaget have gavn af indsatsen for naturtyperne i området. I nogle tilfælde kan der være behov for en særlig artsindsats. Disse tiltag fremgår af tabel G.

Specifikt af hensyn til stor kærguldsmed gennemføres der etablering af 1 stk. nyt vandhul.

Der iværksættes registrering og pleje af i alt 20 gamle egetræer med henblik på udvidelse af potentielle levesteder for eremit.

	<b>Periodens mål</b>
1042 Stor kærguldsmed	Sikring af artens levested
1084 Eremit	Etablering af potentielt levested for arten
	Sikring af artens levested
	Sikring af artens spredningsmuligheder
1166 Stor vandsalamander	Sikring af artens levested

Tabel F Mål for arter

Tabel G Specifik artspleje

	<b>Plejetiltag</b>	<b>Eksisterende driftsplan mv. eller nyt</b>	<b>Antal enheder</b>	<b>Enhed</b>
1042 Stor kærguldsmed	Etablering af vandhuller/søer	nyt	1	stk
1084 Eremit	Sikring af værtstræer	nyt	20	stk
1166 Stor vandsalamander	Ingen indsats i perioden aht. art alene			

I tabel G er der en opdeling til to kategorier:

- "Eksisterende driftsplan mv.": Kategorien dækker over de tilfælde, hvor den pågældende drift/pleje allerede forekommer eller hvor det fremgår af eksisterende driftsplaner og lignende, at tiltaget skal gennemføres.
- "Nyt": Kategorien omfatter de tiltag, der først er blevet fastlagt med denne plejeplan.

Når der i tabel G står "Ingen indsats i perioden aht. art alene", betyder det, at Naturstyrelsen ikke planlægger yderligere indsats for denne art end den pleje, der er oplyst under naturtyperne.

Den samlede indsats for naturtyper og arter på styrelsens arealer forventes at medføre, at antallet af ynglesteder for stor kærguldsmed øges med 1 stk., og at medvirke med 20 stk. værtstræer til sikring af levested og spredningsmuligheder for eremit, som Natura 2000-planen fordrer.



Billede 5 Græssende kreaturer ved Karens Hus i Hellebæk Kohave (Foto: Naturstyrelsen Nordsjælland).

#### ❖ Ændring af naturtype

Som tidligere nævnt skal nogle af områdets arealer uden habitatnatur udvikle sig til naturtyper på sigt. Tabellen H viser, hvad periodens indsats forventes at betyde for de enkelte naturtypers udstrækning på sigt.

Udvidelsesmål	Forøgelse på sigt, ca. ha
Udvikling mod 4030 Tør hede	1
Udvikling mod 6230 Surt overdrev	1
<b>Ialt</b>	<b>2</b>

Tabel H Planlagte udvidelser af naturtyper

## Bilag 1: Resumé af plejeplan for Naturstyrelsens arealer i Natura 2000-område N 130 Teglstруп Hegn og Hammermølle Skov.

Naturmæssigt er området rigt og varieret. Det domineres af en varieret skov med gamle træer og bevoksninger. Det rummer også ganske mange søer, hvoraf mange tidligere blev reguleret i forbindelse med vandforsyning af industrien i Hellebæk. Desuden findes mange åbne arealer med både næringsrige og meget næringsfattige moser.

I området indgår også et stort åbent, tidligere dyrket, men nu overdrevslignende område – kaldet Hellebæk Kohave. Kohaven græsses af kreaturer og omfatter tillige arealer indenfor selve skovarealet.

Natura 2000-området indgår i forslag til en fremtidig nationalpark Kongernes Nordsjælland.

Tabel a Kortlagte naturtyper på Naturstyrelsens arealer i området

Naturtype	Nr.	Navn	Areal ejet af NST (ca. ha)
Lysåbne naturtyper	4030	Tør hede	1
	6230	Surt overdrev	1
	7110	Højmose	3
	7140	Hængesæk	3
	7220	Kildevæld	<1
	7230	Rigkær	2
			<b>10</b>
Skovnaturtyper	91D0	Skovbevokset tørvemose	25
	91E0	Elle- og askeskov	45
	9110	Bøg på mor	161
	9130	Bøg på muld	66
	9160	Ege-blandskov	4
	9190	Stilkege-krat	5
			<b>306</b>
<b>Ialt</b>			<b>316</b>

### Indsats for naturtyperne

I det følgende angives Naturstyrelsens planlagte indsats for *naturtyperne* på udpegningsgrundlaget. Indsatsen er beskrevet i 3 tabeller:

- Lysåbne naturtyper
- Skovnaturtyper
- Planlagte udvidelser af naturtyperne

I tabel b og c skelnes mellem "Eksisterende driftsplan mv." og "Nyt", da der allerede ifølge driftsplaner m.m. for styrelsens arealer skal ske en drift/pleje, der bidrager til at gennemføre plejeplanen.

Tabel b Planlagt indsats for lysåbne naturtyper

Plejetiltag	Eksisterende driftsplan mv. eller nyt	Ha (ca.)
Bekæmpelse af invasive arter	eksisterende	<1
		<b>&lt;1</b>
Forbedring af hydrologi	eksisterende	7
		<b>7</b>
Rydning af uønsket opvækst	eksisterende	3
		<b>3</b>
Slåning eller slæt	eksisterende	1
	nyt	1
		<b>3</b>
Græsning	eksisterende	1
		<b>1</b>

Tabel c Planlagt indsats for skovnaturtyper

Plejetiltag	Eksisterende driftsplan mv. eller nyt	Ha (ca.)
Urørt skov	eksisterende	62
	nyt	<1
		<b>62</b>
Bekæmpelse af invasive arter	eksisterende	<1
		<b>&lt;1</b>
Skovnaturtypebevarende drift og pleje	eksisterende	122
	nyt	122
		<b>244</b>
Bevarelse af store træer til henfald	eksisterende	244
		<b>244</b>
Gamle driftsformer i skov	eksisterende	52
		<b>52</b>

Udvidelsesmål	Forøgelse på sigt, ca. ha
Udvikling mod 4030 Tør hede	1
Udvikling mod 6230 Surt overdrev	1
<b>Ialt</b>	<b>2</b>

Tabel d Planlagte udvidelser af naturtyper

### Særlig indsats for arter

Plejen af områdets naturtyper vil samtidig tilgodese en række arter på udpegningsgrundlaget. Herudover planlægger Naturstyrelsen en særlig indsats for 1042 Stor Kærguldsmed og 1084 Eremit, som fremgår af tabel e.

Tabel e Planlagt indsats for arter *udover* indsatsen for naturtyperne

	<b>Plejetiltag</b>	<b>Eksisterende driftsplan mv. eller nyt</b>	<b>Enhed</b>	<b>Antal enheder</b>
1042 Stor kærguldsmed	Indsats for vandhuller/søer	nyt	stk	1
				<b>1</b>
1084 Eremit	Sikring af værtstræer	nyt	stk	20
				<b>20</b>

Den samlede indsats for naturtyper og arter på styrelsens arealer forventes at medføre, at antallet af ynglesteder for stor kærguldsmed øges med 1 stk., og at medvirke med 20 stk. værtstræer til sikring af levested og spredningsmuligheder for eremit, som Natura 2000-planen fordrer.

## **Bilag 2: Miljøvurdering af Natura 2000-plejeplanen**

Den enkelte plejeplan skal i henhold til lovbekendtgørelse nr. 936 af 24. september 2009 om miljøvurdering af planer og programmer have sin egen miljørapport. Rapporten skal indeholde de oplysninger, der følger af bilag 1 i loven.

Der er også udarbejdet en miljøvurdering af Natura 2000-planen, som ligger på Naturstyrelsens hjemmeside: [Naturplan-SMV](#)

### **a) Planens indhold og hovedformål samt andre relevante planer**

#### **❖ Indhold**

Det primære indhold i plejeplanen for Naturstyrelsens areal er en oversigt over planperiodens mål og plejetiltag for naturtyper og arter på Natura 2000-områdets udpegningsgrundlag.

#### **❖ Formål**

Plejeplanens formål er at udmønte Natura 2000-planen på Naturstyrelsens andel af Natura 2000-området. Indsatsen i 1. planperiode skal sikre eksisterende naturværdier på udpegningsgrundlaget og indlede en proces, der genopretter eventuel akut truet natur under hensyntagen til eventuelle modstridende naturinteresser.

#### **❖ Relevante planer**

Plejeplanen følger op på Natura 2000-planen for området. Udover at være omfattet af plejeplanen, er Naturstyrelsens arealer også underlagt andre interne retningslinjer for arealforvaltningen. I det omfang der måtte være modstrid mellem dem og plejeplanen, vil plejeplanen blive fulgt.

Naturstyrelsens arealer omfatter 2 fredninger: "Hellebækgård" fredningen fra 1952 reg.nr. 01830.00 er en status qou fredning af landskabet med forbud om bebyggelse mv. Endvidere omfatter fredningen særlige bevoksninger, søer, grupper af træer samt enkelttræer. Endelig omfatter fredningen sikring af publikums adgangsforhold til arealerne. Fredning fra 1939 af 2 damme i områdets nord-vestlige del reg.nr. 00648.00. Denne fredning er en status qou fredning, hvor dammene sikres deres naturtilstand.

### **b) Nuværende miljøstatus og nul-alternativet**

Områdets nuværende miljøstatus er gennemgået i Natura 2000-planen for det aktuelle område, hvorfor der henvises til denne.

Hvis ikke plejeplanen for 1. planperiode iværksættes, vil skovene alene blive drevet i henhold til bl.a. principperne om naturnær skovdrift, da arealerne er omfattet af Naturstyrelsens strategi om naturnær skovdrift og certificeret efter FSC- og PEFC-standarderne for bæredygtig skovdrift. Det indebærer bl.a., at der arbejdes for at sikre et kontinuerligt skovdække og et stabilt skovklima, foryngelse af skoven baseret på selvsåning og at skoven hverken sprøjtes eller gødes. Desuden er der i medfør af Naturskovsstrategien udlagt arealer til urørt skov og gamle driftsformer. Alle forekomster af skovnaturtyper vil dog ikke nødvendigvis udvikles i retning af eller fastholdes i gunstig bevaringsstatus, hvis ikke plejeplanen iværksættes.

Ligeledes vil de lysåbne arealer blive plejet i henhold til Naturstyrelsens naturplejestrategi. Arealerne vil blive drevet uden gødskning, sprøjtning eller omlægning. Alle forekomster af lysåbne



naturtyper vil dog ikke nødvendigvis udvikles i retning af eller fastholdes i gunstig bevaringsstatus, hvis ikke plejeplanen iværksættes.

For arterne på udpegningsgrundlaget vil plejeplanen medvirke til, at arternes bevaringsstatus forbedres

### **c) Miljøforhold i områder, der kan blive væsentligt berørt af plejeplanen**

Den planlagte drift og pleje vil ændre udbredelsen af arter i området samt udbredelse og tilstand af forskellige naturtyper.

Plejeindgrebene (med henblik) på lysåben natur vil påvirke det åbne landskab. De planlagte tiltag i skov vil på sigt medføre en ændret skovstruktur. Begge dele vil påvirke områdets rekreative funktioner.

De planlagte tiltag indebærer tillige mindre hydrologiske ændringer i området.

### **d) Eksisterende miljøproblemer**

Der er en række trusler mod naturtyper og arter på områdets udpegningsgrundlag, herunder uhensigtsmæssig drift, tilgroning og uhensigtsmæssig hydrologi. Truslerne er systematisk beskrevet i Natura 2000-planen for området, hvorfor der henvises til denne.

### **e) Relevante internationale miljøbeskyttelsesmål**

Plejeplanen er en udmøntning af EU's habitat- og fuglebeskyttelsesdirektiver implementeret i dansk lov via miljømålsloven og skovloven. Plejeplanen vil sikre, at areal og tilstand af naturtyper på udpegningsgrundlaget, samt levesteder for arter på udpegningsgrundlaget, ikke går tilbage eller forringes. Samtidig vil der ske en særlig indsats for truede naturtyper og arter.

I henhold til EU's vandrammedirektiv er det overordnede mål at naturlige vandforekomster opnår "god tilstand". Direktivet er implementeret via miljømålsloven og skal realiseres med vandplanerne. Arbejdsdelingen mellem vandplanerne og Natura 2000-planerne (og dermed plejeplanerne) er således, at vandplanlægningen tager sig af vandkvalitet i vandløb, større søer, kystvande og fjorde, mens Natura 2000-planlægningen tager sig af småsøer og hydrologien på naturarealer som f.eks. rigkær og andre engarealer.

Natura 2000-direktiverne er blandt EU's bidrag til gennemførelsen af en række internationale biodiversitetskonventioner som f.eks. Ramsar-konventionen, Bern-konventionen og Bonn-konventionen, samt delmål 11 og 12 blandt de 20 delmål som blev vedtaget ved partsmødet i FN's biodiversitetskonvention i Nagoya i 2010 (Aichi-målene). Delmål 11 og 12 omhandler netop beskyttelse af naturområder og arter.

## f) Planens indvirkning på miljøet

Planens indvirkning på	Påvirkes	Ingen væsentlig påvirkning	Redegørelse for indvirkning
<b>Biologisk mangfoldighed</b>	X		Den biologiske mangfoldighed knyttet til naturtyper på udpegningsgrundlaget sikres og øges via pleje af naturtyperne tør hede, surt overdrev, højmose, hængesæk, kildevæld og rigkær. Den biologiske mangfoldighed knyttet til skovnaturtyperne skovbevokset tørvemose, elle-askeskov, bøg på mor, bøg på muld, ege-blandskov og stilkeke-krat sikres og begunstiges af de planlagte plejetiltag. Plejetiltagene begunstiger endvidere områdets udpegede arter. Den planlagte drift og pleje fastholder og/eller genopretter naturtyperne på udpegningsgrundlaget med deres karakteristiske arter. Genopretningen af naturtyperne vil typisk ske på bekostning af mere artsfattige og "trivielle" naturtyper.
<b>Befolkningen</b>	X		Mulighederne for rekreative oplevelser i tilknytning til området sikres eller forbedres via et forbedret naturgrundlag. Dette vil styrke området i relation til oprettelse af nationalpark Kongernes Nordsjælland.
<b>Menneskers sundhed</b>		X	
<b>Fauna og flora</b>	X		Eventuelle konsekvenser for rødlistede arter, gullistede ansvarsarter eller bilag IV-arter kendt fra Natura 2000-området vurderes at være positive. Udover en række rød- eller gullistede arter drejer det sig om bilag IV-arterne stor kærguldsmed, eremit og stor vandsalamander.
<b>Jordbund</b>	X		En begrænsning af afvanding vil medvirke til at bevare tørvelag med spor af tidligere tiders natur. Græsning på tidligere dyrkede arealer vil medvirke til en mere næringsfattig jordbund.
<b>Vand</b>	X		Aktiv lukning af dræn og grøfter vil føre til mere naturlige hydrologiske forhold for de våde naturtyper højmose, hængesæk, kildevæld og rigkær.
<b>Luft</b>		X	
<b>Klimatiske faktorer</b>		X	
<b>Materielle goder</b>		X	
<b>Landskab</b>	X		Den planlagte ekstensive drift og naturpleje vil

opretholde et varieret landskab bestående af forskellige landskabstyper.

**Kulturarv, herunder kirker** X

**Arkitektonisk arv** X

**Arkæologisk arv** X En begrænsning af afvanding vil medvirke til at bevare kulturspor i jorden og i tørvelag.

### **g) Foranstaltninger der modsvarer negativ indvirkning på miljøet**

Plejeplanen forventes ikke at få negative konsekvenser for miljøet, men vil derimod sikre og forbedre områdets naturgrundlag, med fokus på arter og naturtyper på udpegningsgrundlaget. Der vurderes derfor ikke at være behov for foranstaltninger der modsvarer negativ indvirkning på miljøet.

### **h) Grundlag for prioriteringer og valg**

Natura 2000-planen udgør grundlaget for plejeplanens prioriteringer og valg. I de tilfælde hvor der har været forudset en modstrid mellem hensyn til forskellige arter og/eller naturtyper på områdets udpegningsgrundlag, har Natura 2000-planen allerede foretaget denne prioritering.

### **i) Overvågning**

Natura 2000-indsatsen bliver løbende overvåget i forhold til udpegningsgrundlag og naturværdier via NOVANA overvågningsprogram. Desuden afrapporterer Danmark den nationale indsats vedrørende habitat- og fuglebeskyttelsesdirektiverne til EU-kommissionen hvert 6. år.

### **j) Ikke-teknisk resume**

I medfør af lovbekendtgørelse nr. 936 af 24. september 2009 er der foretaget en miljøvurdering af plejeplanen for Naturstyrelsens arealer i N130 *Teglstrup Hegn og Hammermølle Skov*. Plejeplanens formål er at udmønte Natura 2000-planen for de pågældende arealer ved at sikre eller forbedre tilstand og bevaringsprognose for de arter og naturtyper, området er udpeget for at beskytte. Hvis ikke plejeplanen iværksættes, vil naturtyperne blive plejet med vidtgående naturhensyn i henhold til Naturstyrelsens øvrige planer og strategier. Alle forekomster af naturtyper og arter vil dog ikke nødvendigvis udvikles i retning af gunstig bevaringsstatus, hvis ikke plejeplanen iværksættes.

Plejeplanen forventes at sikre og forbedre naturtilstanden i området ved hjælp af ekstensiv drift og pleje af de lysåbne naturtyper. Dermed sikres og øges bl.a. den biologiske mangfoldighed, de landskabelige værdier samt befolkningens rekreative oplevelse af området. Plejeplanen forventes at sikre og forbedre naturtilstanden for skovnaturtyperne samt for arterne på udpegningsgrundlaget ved hjælp af en skovnaturbevarende drift og pleje.



Miljøministeriet  
Naturstyrelsen

Haraldsgade 53  
DK-2100 København Ø  
Tlf.: (+45) 72 54 30 00

[www.nst.dk](http://www.nst.dk)