



Natura 2000- plejeplan

for lysåbne naturtyper og arter
på Naturstyrelsens arealer
2. planperiode 2016-2021

i Natura 2000-område nr. 146
Hejede Overdrev, Valborup Skov og
Valsølille Sø

Titel:

Natura 2000-plejeplan for lysåbne naturtyper og arter på Naturstyrelsens arealer.

2. planperiode 2016-2021 i Natura 2000-område nr.146

Hejede Overdrev, Valborup Skov og Valsøllille Sø

Udgiver:

Naturstyrelsen
Gjøddinggård
Førstballevej 2
7183 Randbøl
www.nst.dk

År:

2017

Foto:

Mogens Holmen

Kort:

Naturstyrelsen, på baggrund af kortmaterialer i henhold til tilladelse G18/1997 (Kort og Matrikelstyrelsen)

ISBN nr.

[xxxxx]

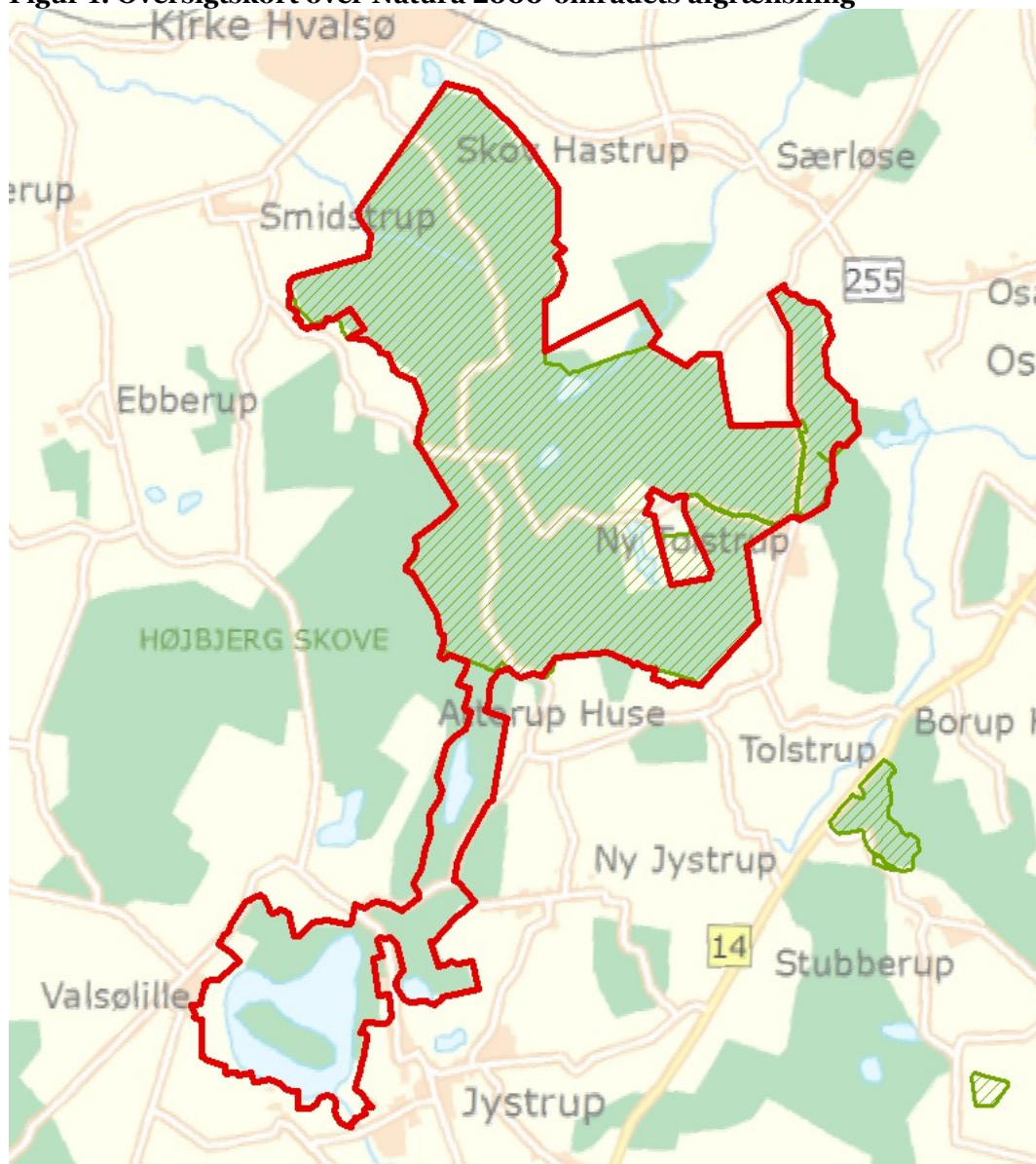
Må citeres med kildeangivelse.



1. Generelt

Der er 20. april 2016 offentliggjort Natura 2000-planer for 252 områder i Danmark.

Denne plejeplan følger op på Natura 2000-planen for område N146 *Hejede Overdrev, Valborup Skov og Valsøllille Sø* og vedrører Naturstyrelsens arealer på ca. 1000 ha.

Figur 1: Oversigtskort over Natura 2000-områdets afgrænsning



-  Natura2000 område
-  Naturstyrelsens areal

I denne plejeplan er arealer og indsats opdelt på henholdsvis lysåbne naturtyper og arter knyttet til de lysåbne naturtyper. Bemærk, at Naturstyrelsens samlede arealforvaltning i området er omfattet af flere planbestemmelser og retningslinjer end dem, der findes i denne plan. For supplerende læsning herom henvises til driftsplanen og det tilhørende naturplejeark, som kan findes på Naturstyrelsens hjemmeside www.nst.dk.

Naturstyrelsen har udarbejdet et resumé af plejeplanen, som indgår i en kommunal Natura 2000-handleplan. Dette resumé er vedlagt som bilag 1.

Plejeplanen gælder for perioden 2016 -2021 og skal således senest være gennemført med udgangen af år 2021. Plejeplanen vil fortsat være gældende efter 2021 og efterfølgende alene blive ajourført, når der foretages ændringer i udpegningsgrundlaget for Natura 2000-området, ændringer i Natura 2000- eller driftsplanlægningen eller ændringer i øvrige forhold, der måtte give anledning til at ajourføre plejeplanen.

På baggrund af nærværende plejeplan udarbejdes et naturplejeark, der er et bilag til enhedens driftsplanlægning, hvor de specifikke plejetiltag vil være beskrevet på lokalitetsniveau, med bl.a. angivelse af naturtilstand, plejemål, plejetiltag, udløb og prioritering (tidsfølge).

Grundlag for prioriteringer og valg

Natura 2000-planen udgør grundlaget for plejeplanens prioriteringer og valg. I de tilfælde hvor der har været forudset en modstrid mellem hensynet til forskellige arter og/eller naturtyper på områdets udpegningsgrundlag, har Natura 2000-planen allerede foretaget denne prioritering.

Overvågning

Natura 2000-indsatsen bliver løbende overvåget i forhold til udpegningsgrundlag og naturværdier via NOVANA overvågningsprogram. Desuden afrapporterer Danmark den nationale indsats vedrørende habitat- og fuglebeskyttelsesdirektiverne til EU-kommissionen hvert 6. år.

I 2016-18 foretager Styrelsen for Vand- og Naturforvaltning (SVANA) genkortlægning og tilstandsvurdering på alle arealer (lysåbne naturtyper og skovnaturtyper), og resultatet forventes at indgå i kommende basisanalyser for hvert enkelt Natura 2000-område i 2019.

Få adgang til MiljøGIS overvågningsdata fra basisanalysen her:

<http://miljoegis.mim.dk/cbkort?profile=natura2000planer2h2014>

2. Områdebeskrivelse

Natura 2000-området har et areal på 1.336 ha. Området udgøres af de statsejede Bidstrupskove og små privatejede overdrev i Lejre Kommune, foruden Valsølille Sø og private skovarealer ved Skjoldenæsholm i Ringsted Kommune. Desuden indgår et lille vådområde ved Stuelund i Holbæk Kommune.

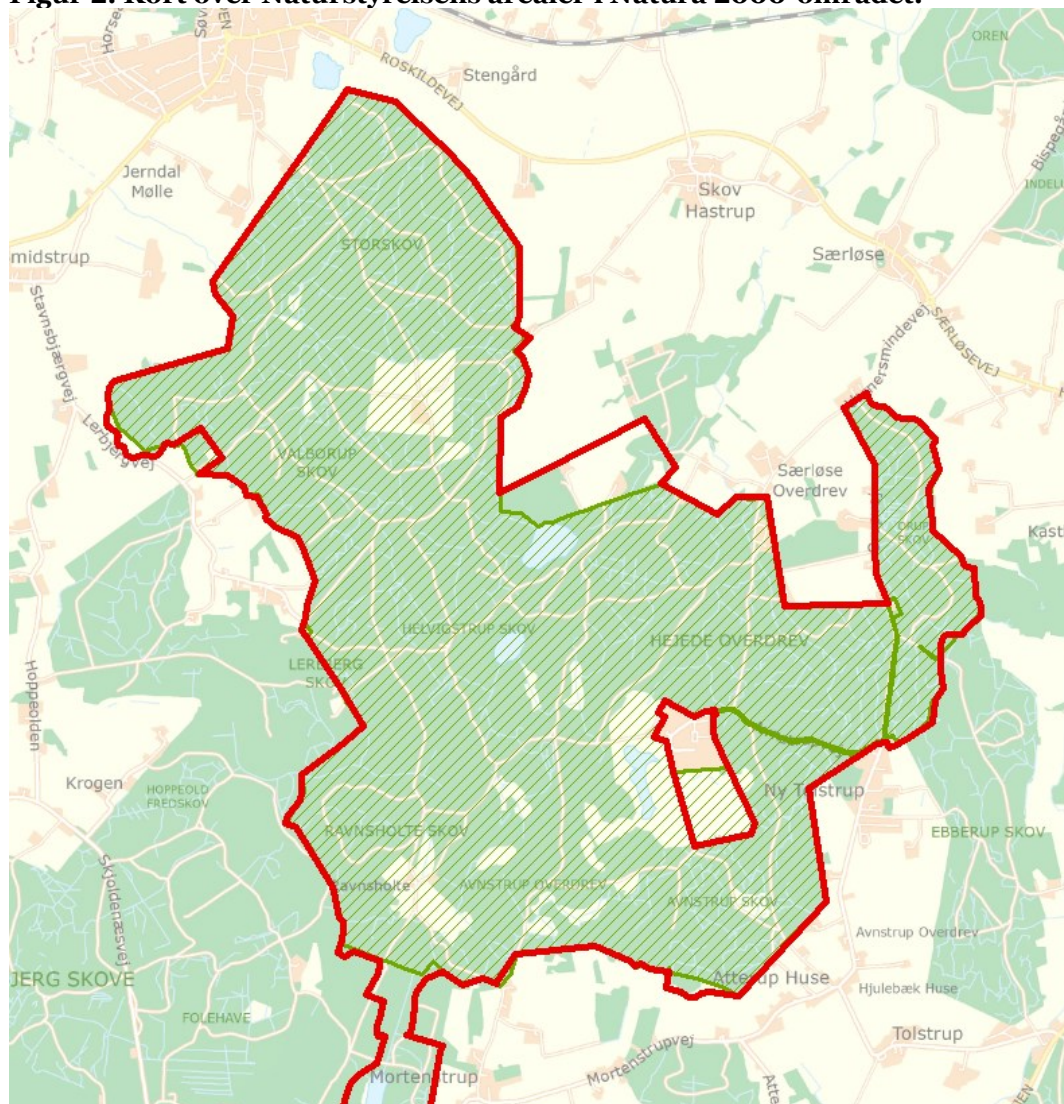
Området er domineret af skov, og indeholder flere forskellige skovnaturtyper. I lysninger findes naturtyperne kalkoverdrev, surt overdrev, tidvis våd eng og rigkær. Smuldmosen kan fremhæves blandt områdets artsrige rigkær. Derudover findes en række både større og mindre søer i Natura 2000-området. Stor vandsalamander yngler i flere af områdets småsøer.



Indenfor Natura 2000-området er i alt 157 ha omfattet af fredning. Fredningerne omfatter hovedsageligt større eller mindre dele af Særløse Overdrev, Helvigstrup Skov og Avnstrup Skov foruden Hvidsø og et areal langs Valsølille Sø.

En stor del af Natura 2000-området indgår i nationalpark Skjoldungernes Land, herunder hele det statsejede areal.

For en uddybende beskrivelse af Natura 2000-området, herunder præsentation af udpegningsgrundlaget for området, henvises til [Natura 2000-planen](#). På SVANAs hjemmeside kan der også findes forklaring af begreber mv.

Figur 2: Kort over Naturstyrelsens arealer i Natura 2000-området.



-  Natura2000 område
-  Naturstyrelsens areal

Indenfor området ejer Naturstyrelsen det sammenhængende skovområde umiddelbart syd for Hvalsø bestående af Storskoven, Valborup Skov, Ravnsholte Skov, Helvigstrup Skov, Avnstrup Skov, Hejede Overdrev og Orup Skov, i alt ca. 1000 ha. Hovedtræarten i komplekset er bøg på ca. 40 % af arealet og andelen er stigende i takt med at tidligere nåletræskulturer konverteres. Terrænet er meget kuperet, hvilket i sammenhæng med en varieret træartssammensætning giver mulighed for mange fine synsmæssige naturoplevelser. Bidstrupkomplekset er desuden rigt på skovmoser med ask og nåletræ og på enge. Engene plejes ved slåning og høslæt for at bevare dem lysåbne og sikre den bestående værdifulde flora og fauna. I Valborup Skov ligger den gamle skovridergård i en stor lysning omgivet af jord i landbrugsmæssig drift. Naturtyperne er i generelt god tilstand, men der er løbende behov for at begrænse tilgroningen på de lysåbne naturtyper og bekæmpe bl.a. ørnebregne.

Tabel a: Kortlagte lysåbne naturtyper i plejeplanen

Lysåbne naturtyper (ha)	
naturtype	Total
7230 Riggær	6,3
6410 Tidvis våd eng	8,4
7140 Hængesæk	1,2
Hovedtotal	15,9

Desuden er der i udpegningsgrundlaget nævnt følgende arter, der forekommer, eller har potentiale til at kunne indfinde sig, i Naturstyrelsens dele af Natura 2000-området:

- Stor vandsalamander (H129)

3. Status for gennemførelse og erfaringer fra 1. plejeplanperiode

Plejeplanen for 1. planperiode omfattede slåning og slæt på rigkær og enge, samt græsning på en lille andel rigkær. Blandt andet af hensyn til værdifulde bestande af dagsommerfugle og orkideer er slæt den primære plejemetode, hvor materialet fjernes for at holde arealerne næringsfattige. Herudover er løbende bekæmpet problemarter, primært ørnebregne, og ryddet opvækst. Af hensyn til stor vandsalamander og tilstanden af de fugtige naturtyper er flere steder lukket dræn og grøfter for at forbedre de hydrologiske forhold.

Naturstyrelsen har gennemført en evaluering i form af en statusopgørelse og overvejelser om hvilke erfaringer, der kan drages af første planperiode. Med baggrund i denne evaluering kan Naturstyrelsen konkludere, at de planlagte indsatser er gennemført i plejeperioden for Naturstyrelsens arealer og at disse indsatser har bidraget positivt til opfyldelse af Natura 2000-planens målsætninger.

Tabel b: Status for gennemførelse af plejeplanens mål for 1. planperiode 2009-2015.

Gennemførte indsatser (antal)	34	Gennemførte indsatser (areal)	21 ha	98 %
Ikke-gennemførte indsatser (antal)	1	Ikke-gennemførte indsatser (areal)	0,4 ha	2 %

Tabel c: Oversigt over konkrete indsatser der ikke er gennemført med begrundelse

Natur type	Naturtype navn	Plejemål	Plejetiltag	ha	Begrundelse for manglende gennemførelse
7230	Rigkær	Naturtype-bevarende pleje	Rydning af opvækst	0,4	Indsatsen blev droppet, da der i praksis hovedsagligt var tale om en sø og ikke et rigkær. I den seneste kortlægning er arealet da heller ikke længere udpeget som rigkær.

Tabel c1: Oversigt over ikke-planlagte indsatser der er gennemført, som gavner arter eller naturtyper i udpegningsgrundlaget.

Art (navn)	Artstiltag	Begrundelse for gennemførelse af ikke planlagt artsplejetiltag
Stor vandsalamander	Etablering af vandhuller	Der var ikke planlagt etablering af vandhuller for arten stor vandsalamander, men en pulje i 2012 og 2014 til biodiversitetsindsatser på Naturstyrelsens arealer muliggjorde en indsats for bl.a. stor vandsalamander. Tiltagene var etablering eller forbedring af lysåbne våde naturområder ved rydning af nåletræsskov og opvækst på moser, opstemning og tilkastning af grøfter. Herved dannedes vådere partier ved hævnning af vandstanden i moserne til gavn for bl.a. Stor Vandsalamander. Desuden er forbedret faunapassage ved etablering af lysåbne korridorer med åbent vandløb mellem områderne og udskiftning af gamle rørledninger med nye og større rør, placeret i en dybde, så røret holdes med vand. I alt er via puljerne i 2012 og 2014 lavet 8 indsatser for etablering af lysåbne våde naturområder og 4 indsatser for forbedring af faunapassage. Indsatserne er sket udenfor de udpegede naturtyper, hvorfor der også er potentiale for at indsatserne medvirker til udvidelsen af lysåbne Natura 2000 naturtyper på sigt. Indsatserne har ud fra vurdering af bl.a. luftfoto givet ca. 4 ha ny permanent vandflade og ca. 20 ha med forsumpning og tidvis vandflade.

Generelle bemærkninger og konkrete erfaringer i forhold til 1. generations plejeplanlægning

Generelle bemærkninger

Plejetiltagene for de lysåbne naturtyper i 1. planperiode har hovedsageligt været en videreførelse af eksisterende driftsaktiviteter som slæt, slåning og græsning samt rydning af opvækst. Disse er gennemført som angivet i tabel b og det vurderes, at de har opfyldt periodens mål om naturtypebevarende pleje.

Generelt er det svært med en rationel pleje på de lysåbne naturtyper i Natura 2000-området, da arealerne på grund af deres størrelse og placering inde i skovområderne ofte ikke hensigtsmæssigt kan afgræsses, og derfor skal plejes manuelt eller maskinelt. Hvor det er muligt, betjener enheden sig af partnerskaber med bl.a. DN, Kildeengens Høslætlaug og Roskilde Tekniske Skole.

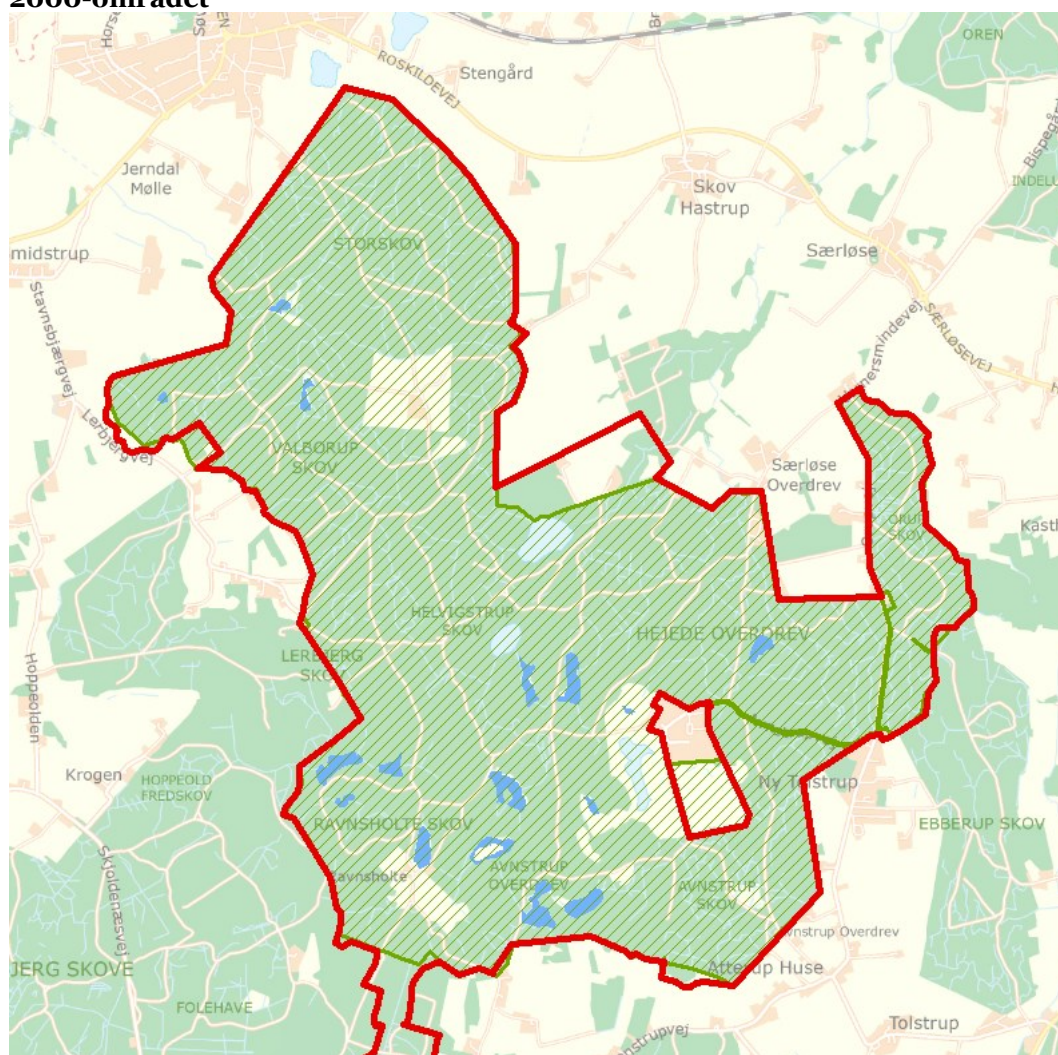
Konkrete erfaringer





Kildeengen i Ravnsbolte Skov, der er kortlagt som tidvis våd eng, plejes ved høslæt som er organiseret af Kildeengens Høslætlaug i samarbejde med DN Lejre. Lauget har siden 2011 forestået plejen af engen ved 2 årlige høslæt i juni og august/september. Arbejdet organiseres, så 2/3 af engen slås først, mens der efterlades 1/3 uslået af hensyn til dagsommerfuglene. Denne del slås senere, efter afblomstring. Der er ikke foretaget formaliserede optællinger, men Søren Grøntved fra DN oplyser, at antallet af orkidéer på Kildeengen er steget markant, siden den årlige praksis med leslåning blev iværksat.

På rigkæret i Smuldmosen er ligeledes et samarbejde med frivillige om bekæmpelse af ørnebregne. Erfaringerne herfra tyder på, at slåning af ørnebregnen 3 gange årligt synes at holde den nede.

4. Mål og plejetiltag

Figur 3: Oversigt over lysåbne naturtyper og planlagte indsatser i Natura 2000-området



-  Natura2000 område
-  Naturstyrelsens areal
-  Lysåbne habitatnaturtyper med planlagt indsats
-  Lysåbne habitatnaturtyper uden planlagt indsats

Plejeplanen er udarbejdet i overensstemmelse med Natura 2000-planens målsætninger. I Natura 2000 planens indsatsprogram er der angivet en række generelle men ingen områdespecifikke retningslinjer. At der ikke er nogen områdespecifikke retningslinjer for dette natura 2000 område

betyder, at der som udgangspunkt ikke iværksættes nye tiltag. Målsætningerne opfyldes alene ved at eksisterende plejetiltag videreføres.

I dette afsnit beskrives Naturstyrelsens *mål* for de ovenstående lysåbne naturtyper og arter i denne planperiode. Der kan være flere mål for et givent areal med en naturtype, og det samme kan være tilfældet for en art.

Desuden præsenteres de typer af *plejetiltag*, som Naturstyrelsen vil anvende på baggrund af Naturstyrelsens erfaringer og bedste viden om naturpleje, der blandt andet omtales i det vejledende indsatskatalog for N2000-plejeplanlægning for lysåbne naturtyper, Skov- og Naturstyrelsens Naturplejestrategi (1999), Naturstyrelsens plejebog om 'Græsning og høslæt i naturplejen', Naturstyrelsens plejebogsserie for henholdsvis overdrev, ferske enge, søer, strandenge, hede, mose, små vandhuller samt Naturstyrelsens Naturportal.

På et areal kan der forekomme mere end én slags plejetiltag, ligesom der kan være fastlagt flere tiltag for en art.

Arealtallene i tabellerne udtrykker Naturstyrelsens vurdering af omfanget af de enkelte plejetiltag, der vil blive gennemført i plejeplanens periode. I naturplejearket der ligger som bilag til driftsplanen fremgår Naturstyrelsens vurdering af plejebehovet for de løbende samt enkeltstående plejetiltag, herunder med en angivelse af lokaliteten, en prioritering af tidsfølgen på plejetiltagene, naturtilstanden og plejebehovet.

Plejemål og plejetiltag for lysåbne naturtyper

Der vil på de lysåbne naturtyper i dette Natura 2000-område blive foretaget *løbende* pleje, med henblik på opretholdelse af naturtypen i form af henholdsvis slæt, græsning og bekæmpelse af problemarter (ørnebregne) på eng- og rigkærsarealer, mens der med mellemrum foretages rydning af opvækst på alle de lysåbne naturtyper, jf. nedenstående skema.

Tabel d: Plejemål for lysåbne naturtyper

Målsatte habitatnaturtyper (ha)				
		Naturtype	Målsætning	Total
Eksisterende habitatnatur	6410	Tidvis våd eng	Sikring af naturtypen	8,4
			Naturtypebevarende pleje	8,4
	7230	Rigkær	Sikring af naturtypen	6,3
			Naturtypebevarende pleje	6,3
	7140	Hængesæk	Sikring af naturtypen	1,2
			Naturtypebevarende pleje	1,2

Tabel e: Planlagte løbende plejetiltag af hensyn til lysåbne naturtyper
Areal omfattet af indsatsen (ha)

				Omfattet af eksisterende planlægning	Total
	Naturtype	Plejetiltag			
Eksisterende habitatnatur	6410	Tidvis våd eng	Rydning af opvækst	Eksisterende	5,5
			Slæt - d.v.s. med fjernelse af det afslåede	Eksisterende	4,3
			Bekæmpelse af andre problemarter	Eksisterende	2,5
	7230	Rigkær	Rydning af opvækst	Eksisterende	5,2
				Nyt	0,4
			Slæt - d.v.s. med fjernelse af det afslåede	Eksisterende	0,7
			Bekæmpelse af andre problemarter	Eksisterende	3,5
			Græsning	Eksisterende	0,3
	7140	Hængesæk	Rydning af opvækst	Eksisterende	1,2

I tabel e er der en opdeling i to kategorier "Eksisterende" og "Nyt":

- "Eksisterende": Kategorien dækker over de tilfælde, hvor det pågældende plejetiltag allerede er omfattet af den eksisterende driftsforvaltning eller hvor det fremgår af eksisterende driftsplaner og lignende, at plejetiltaget vil blive gennemført i plejeplanperioden.
- "Nyt": Kategorien omfatter de tiltag, der alene gennemføres for at opfylde målene i N2000-planerne for 2016-2021.

Plejemål og plejetiltag for arter

Som hovedregel vil arterne på udpegningsgrundlaget have gavn af plejetiltagene for naturtyperne i de områder som arten er eller potentielt kan blive tilknyttet. Disse plejetiltag fremgår af tabel e.

Naturstyrelsen planlægger ikke yderligere indsats for arten stor vandsalamander end de plejetiltag, der er oplyst under plejeplanerne for de lysåbne naturtyper.

En mere detaljeret beskrivelse af specifikke artsplejetiltag fremgår af naturplejemarket, der ligger som bilag til driftsplanen.

Forventningen til den samlede indsats

Den samlede indsats for naturtyper og arter på styrelsens arealer forventes at medføre, at:

- Naturtilstanden for naturtyper og levesteder for arter i tilstandsklasse I og II er stabil eller i fremgang, mens tilstanden for naturtyper og levesteder for arter i ugunstig tilstandsklasse III-V er i fremgang.
- Det samlede areal af naturtyper og levesteder for arter er i fremgang, såfremt naturforholdene tillader det.
- For naturtyper uden tilstandsvurderingssystem er målsætningen gunstig bevaringsstatus. Det betyder, at tilstanden og det samlede areal af naturtyperne stabiliseres eller øges.

Bilag

Bilag 1: Resumé af plejeplan for Naturstyrelsens arealer i Natura 2000-område N146 Hejede Overdrev, Valborup Skov og Valsøllille Sø

Natura 2000-området har et areal på 1.336 ha. Området udgøres af de statsejede Bidstrupskove og små privatejede overdrev i Lejre Kommune, foruden Valsøllille Sø og private skovarealer ved Skjoldenæsholm i Ringsted Kommune. Desuden indgår et lille vådområde ved Stuelund i Holbæk Kommune.

Området er domineret af skov, og indeholder flere forskellige skovnaturtyper. I lysninger findes naturtyperne kalkoverdrev, surt overdrev, tidvis våd eng og rigkær. Smuldmosen kan fremhæves blandt områdets artsrige rigkær. Derudover findes en række både større og mindre søer i Natura 2000-området. Stor vandsalamander yngler i flere af områdets småsøer.

Indenfor Natura 2000-området er i alt 157 ha omfattet af fredning. Fredningerne omfatter hovedsageligt større eller mindre dele af Særløse Overdrev, Helvigstrup Skov og Avnstrup Skov foruden Hvidsø og et areal langs Valsøllille Sø.

En stor del af Natura 2000-området indgår i nationalpark Skjoldungernes Land, herunder hele det statsejede areal.

Tabel I: Kortlagte lysåbne naturtyper i plejeplanen

Lysåbne naturtyper (ha)	
naturtype	Total
7230 Rigkær	6,3
6410 Tidvis våd eng	8,4
7140 Hængesæk	1,2
Hovedtotal	15,9

Desuden er der i udpegningsgrundlaget nævnt følgende arter, der forekommer, eller har potentiale til at kunne indfinde sig, i Naturstyrelsens dele af Natura 2000-området:

- Stor vandsalamander (H129)

Plejeplanen er udarbejdet i overensstemmelse med Natura 2000-planens målsætninger. I Natura 2000 planens indsatsprogram er der angivet en række generelle men ingen områdespecifikke retningslinjer. At der ikke er nogen områdespecifikke retningslinjer for dette natura 2000 område betyder, at der som udgangspunkt ikke iværksættes nye tiltag. Målsætningerne opfyldes alene ved at eksisterende plejetiltag videreføres.

Indsats for de lysåbne naturtyper

I det følgende angives Naturstyrelsens planlagte indsats for de lysåbne naturtyper på udpegningsgrundlaget. Indsatsen er beskrevet i nedenstående tabeller.

Tabel II: Plejemål for lysåbne naturtyper

Målsatte habitatnaturtyper (ha)				
		Naturtype	Målsætning	Total
Eksisterende habitatnatur	6410	Tidvis våd eng	Sikring af naturtypen	8,4
			Naturtypebevarende pleje	8,4
	7230	Rigkær	Sikring af naturtypen	6,3
			Naturtypebevarende pleje	6,3
	7140	Hængesæk	Sikring af naturtypen	1,2
			Naturtypebevarende pleje	1,2

Tabel III: Planlagte løbende plejetiltag for lysåbne naturtyper

Areal omfattet af indsatsen (ha)					
		Naturtype	Plejetiltag	Omfattet af eksisterende planlægning	Total
Eksisterende habitatnatur	6410	Tidvis våd eng	Rydning af opvækst	Eksisterende	5,5
			Slæt - d.v.s. med fjernelse af det afslåede	Eksisterende	4,3
			Bekæmpelse af andre problemarter	Eksisterende	2,5
	7230	Rigkær	Rydning af opvækst	Eksisterende	5,2
				Nyt	0,4
			Slæt - d.v.s. med fjernelse af det afslåede	Eksisterende	0,7
	7140	Hængesæk	Bekæmpelse af andre problemarter	Eksisterende	3,5
			Græsning	Eksisterende	0,3
			Rydning af opvækst	Eksisterende	1,2

I tabel III er der en opdeling i to kategorier "Eksisterende" og "Nyt":

- "Eksisterende": Kategorien dækker over de tilfælde, hvor det pågældende plejetiltag allerede er omfattet af den eksisterende driftsforvaltning eller hvor det fremgår af eksisterende driftsplaner og lignende, at plejetiltaget vil blive gennemført i plejeplanperioden.
- "Nyt": Kategorien omfatter de tiltag, der alene gennemføres for at opfylde målene i N2000-planerne for 2016-2021.

Særlig indsats for arter

Plejen af områdets lysåbne naturtyper vil samtidig tilgodese en række arter på udpegningsgrundlaget. Naturstyrelsen planlægger ikke yderligere indsats for arten stor vandsalamander end de plejetiltag, der er oplyst under plejeplanerne for de lysåbne naturtyper.

Forventningen til den samlede indsats

Den samlede indsats for naturtyper og arter på styrelsens arealer forventes at medføre, at:

- Naturtilstanden for naturtyper og levesteder for arter i tilstandsklasse I og II er stabil eller i fremgang, mens tilstanden for naturtyper og levesteder for arter i ugunstig tilstandsklasse III-V er i fremgang.
- Det samlede areal af naturtyper og levesteder for arter er i fremgang, såfremt naturforholdene tillader det.
- For naturtyper uden tilstandsvurderingssystem er målsætningen gunstig bevaringsstatus. Det betyder, at tilstanden og det samlede areal af naturtyperne stabiliseres eller øges.



**Miljø- og
Fødevareministeriet**
Naturstyrelsen

Gjøddinggård
Førstballevej 2
7183 Randbøl

www.nst.dk