



Natura 2000- plejeplan

for lysåbne naturtyper og arter
på Naturstyrelsens arealer
2. planperiode 2016-2021
i Natura 2000-område nr. N75
Harrild Hede, Ulvemosen og heder i
Nørlund Plantage

Titel:

Natura 2000-plejeplan for lysåbne naturtyper og arter på Naturstyrelsens arealer.
2. planperiode 2016-2021 i Natura 2000-område nr. 75 Harrild Hede, Ulvemosen og heder i Nørlund Plantage

Udgiver:

Naturstyrelsen
Gjøddinggård
Førstballevej 2
7183 Randbøl
www.nst.dk

År:

2017

Foto:

Harrild Hede
Fotograf: Peter Bundgaard

Kort:

Naturstyrelsen, på baggrund af kortmaterialer i henhold til tilladelse G18/1997 (Kort og Matrikelstyrelsen)

ISBN nr.

[xxxxx]

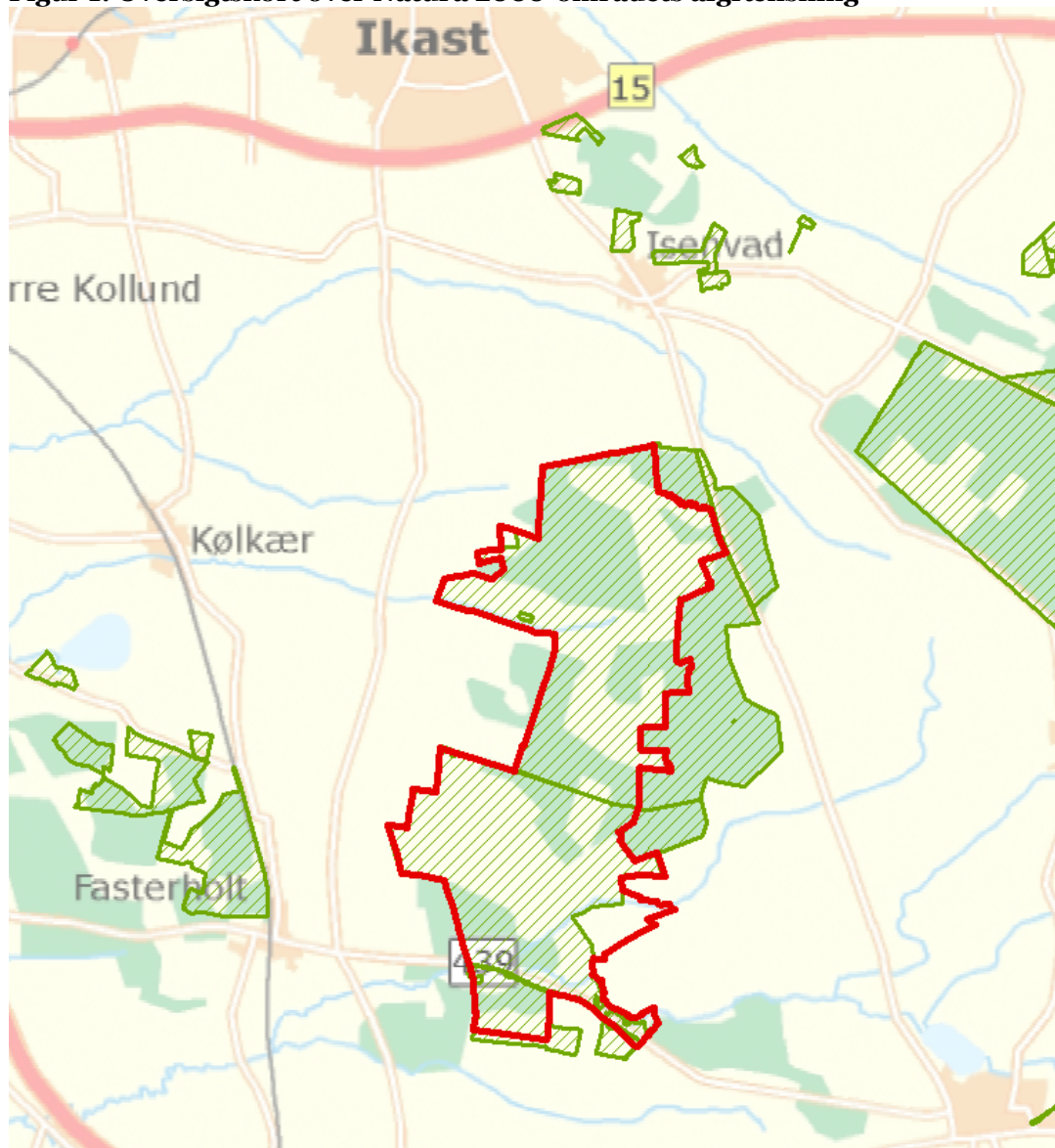
Må citeres med kildeangivelse.



1. Generelt

Der er 20. april 2016 offentliggjort Natura 2000-planer for 252 områder i Danmark.

Denne plejeplan følger op på Natura 2000-planen for område N75 Harrild Hede, Ulvemosen og heder i Nørlund Plantage og vedrører Naturstyrelsens arealer på ca. 2232 ha.

Figur 1: Oversigtskort over Natura 2000-områdets afgrænsning



-  Natura2000 område
-  Naturstyrelsens areal

I denne plejeplan er arealer og indsats opdelt på henholdsvis lysåbne naturtyper og arter knyttet til de lysåbne naturtyper. Bemærk, at Naturstyrelsens samlede arealforvaltning i området er omfattet af flere planbestemmelser og retningslinjer end dem, der findes i denne plan. For supplerende læsning herom henvises til driftsplanen og det tilhørende Natura 2000-plejebilag, som kan findes på Naturstyrelsens hjemmeside www.nst.dk.

Naturstyrelsen har udarbejdet et resumé af plejeplanen, som indgår i en kommunal Natura 2000-handleplan. Dette resumé er vedlagt som bilag 1.

Plejeplanen gælder for perioden 2016 -2021 og skal således senest være gennemført med udgangen af år 2021. Plejeplanen vil fortsat være gældende efter 2021 og efterfølgende alene blive ajourført, når der foretages ændringer i udpegningsgrundlaget for Natura 2000-området, ændringer i Natura 2000- eller driftsplanlægningen eller ændringer i øvrige forhold, der måtte give anledning til at ajourføre plejeplanen.

På baggrund af nærværende plejeplan udarbejdes et Natura 2000-plejebilag, der er et bilag til enhedens driftsplanlægning, hvor de specifikke plejetiltag vil være beskrevet på lokalitetsniveau, med bl.a. angivelse af naturtilstand, plejemål, plejetiltag, udløb og prioritering (tidsfølge).

Grundlag for prioriteringer og valg

Natura 2000-planen udgør grundlaget for plejeplanens prioriteringer og valg. I de tilfælde hvor der har været forudset en modstrid mellem hensynet til forskellige arter og/eller naturtyper på områdets udpegningsgrundlag, har Natura 2000-planen allerede foretaget denne prioritering.

Overvågning

Natura 2000-indsatsen bliver løbende overvåget i forhold til udpegningsgrundlag og naturværdier via NOVANA overvågningsprogram. Desuden afreporterer Danmark den nationale indsats vedrørende habitat- og fuglebeskyttelsesdirektiverne til EU-kommissionen hvert 6. år. I 2016-18 foretager Styrelsen for Vand- og Naturforvaltning (SVANA) genkortlægning og tilstandsvurdering på alle arealer (lysåbne naturtyper og skovnaturtyper), og resultatet forventes at indgå i kommende basisanalyser for hvert enkelt Natura 2000-område i 2019.

Få adgang til MiljøGIS overvågningsdata fra basisanalysen her:

<http://miljoegis.mim.dk/cbkort?profile=natura2000planer2h2014>

2. Områdebeskrivelse

Natura 2000-området består af et habitatområde, og området er specielt udpeget på grundlag af en væsentlig tilstedeværelse af følgende hedenaturtyper: *tør hede*, *våd hede* og *revling-indlandsklit*.

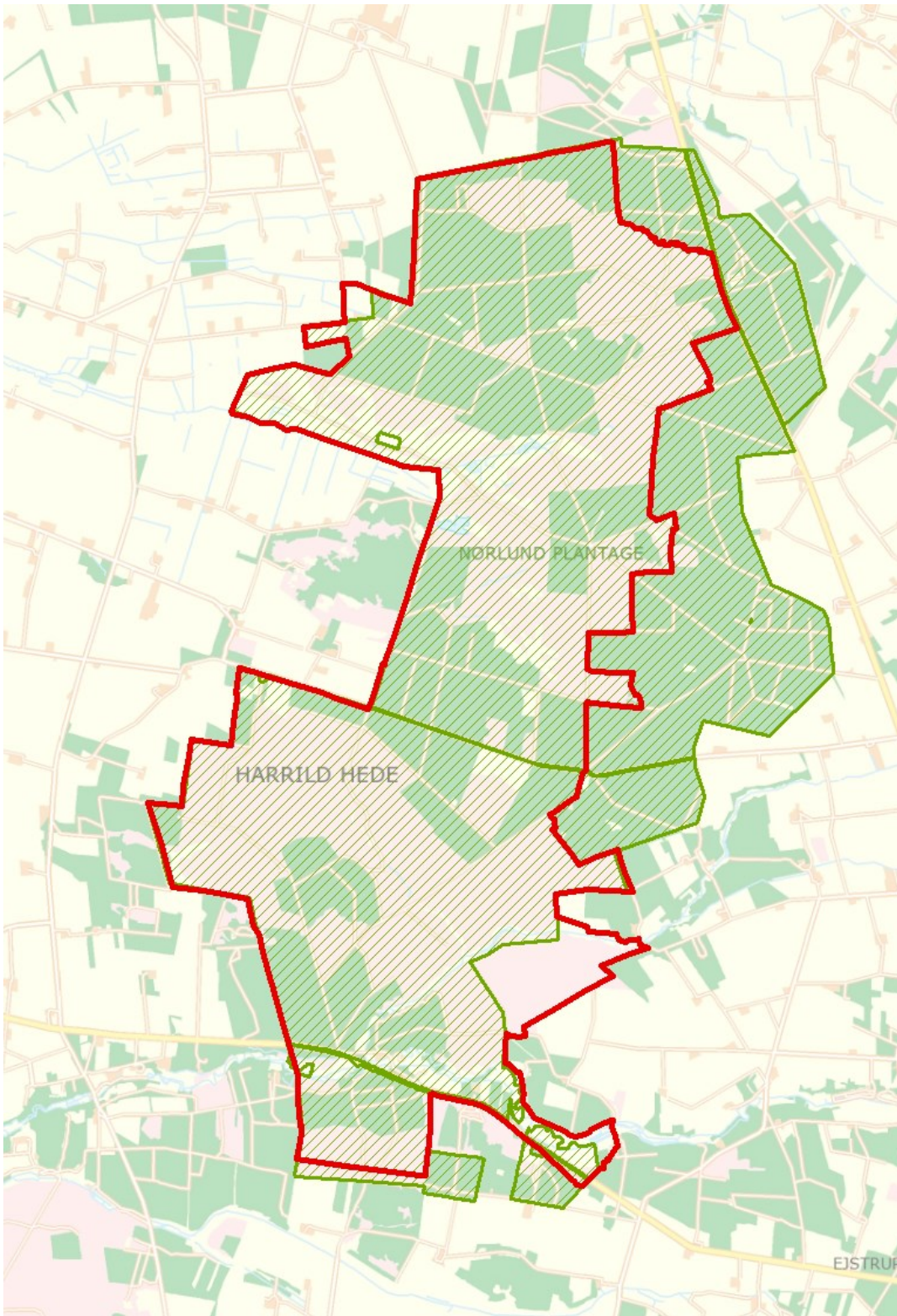
Området ligger umiddelbart vest for isens hovedopholdslinie under sidste istid, og omfatter både bakkeøer og smeltevandssletter. Flere steder bærer området præg af sandflugt og indslandklitter. Området består af vidtstrakte hedearealer gennemskåret af vandløbene Kvindebækken, Hallundbækken og Holtum Å.

I området forekommer tillige næringsfattige hedemoser og blåtopdominerede degenererede våde heder. Der findes en enkelt højmose, Ulvemosen, med dels aktive, dels nedbrudte partier.

Langs vandløbene findes sphagnum-hængesæk og andre sure mosetyper, samt mindre arealer med overgangsrigkær. Området omfatter også store nåletræsbesplantninger (især Nørlund Plantage) med lysåbne partier.

For en uddybende beskrivelse af Natura 2000-området, herunder præsentation af udpegningsgrundlaget for området, henvises til [Natura 2000-planen](#). På SVANAs hjemmeside kan der også findes forklaring af begreber mv.

Figur 2: Kort over Naturstyrelsens arealer i Natura 2000-området.



- Natura2000 område
- Naturstyrelsens areal

Inden for området forvalter Naturstyrelsen ca. 2230 ha af områdets i alt ca. 2350 ha, omfattende både stor hede og hedemosestrækninger. Området gennemskæres af Kvindebækken og Holtum Å. Langs vandløbene findes flere steder hængesæk og andre sure mosetyper.

Der forekommer flere højmoser, hvoraf Ulvemosen er den største. Mosen har tydelige spor efter tidligere tørvegravning, men også en velafgrænset højmoseflade.

Ud af syv i Danmark forekommende arter af Ulvefodsfamilien forekommer de seks af arterne i området.

Tabel a: Kortlagte lysåbne naturtyper i plejeplanen

| Lysåbne naturtyper (ha) | | |
|-------------------------|----------------------|---------------|
| | naturtype | Total |
| 7230 | Rigkær | 1,0 |
| 7110 | Højmose | 6,2 |
| 4030 | Tør hede | 679,8 |
| 4010 | Våd hede | 223,4 |
| 7140 | Hængesæk | 17,5 |
| 2320 | Revling-indlandsklit | 298,3 |
| 7150 | Tørvelavning | 12,8 |
| 2330 | Græs-indlandsklit | 3,5 |
| 6230 | Surt overdrev | 16,6 |
| 2310 | Visse-indlandsklit | 13,5 |
| 6410 | Tidvis våd eng | 2,3 |
| Hovedtotal | | 1275,0 |

Desuden er der i udpegningsgrundlaget nævnt følgende arter, der forekommer, eller har potentiale til at kunne indfinde sig, i Naturstyrelsens dele af Natura 2000-området:

- Odder
- Bæklampret

3. Status for gennemførelse og erfaringer fra 1. plejeplanperiode

Plejeplanen for 1. planperiode omfattede 6-7 forskellige plejetiltag, heraf nogle med forskellige metoder, hvilket omfattede skrælning, slet og afbrænding samt forsøg med landbrugsdrift. Et generelt mål for plejen var at få fjernet næringsstoffer/materiale fra arealerne.

Naturstyrelsen har gennemført en evaluering i form af en statusopgørelse og overvejelser om hvilke erfaringer, der kan drages af første planperiode. Med baggrund i denne evaluering kan Naturstyrelsen konkludere, at de planlagte indsatser er gennemført i plejeperioden for Naturstyrelsens arealer og at disse indsatser har bidraget positivt til opfyldelse af Natura 2000-planens målsætninger.

Tabel b: Status for gennemførelse af plejeplanens mål for 1. planperiode 2009-2015.

| | | | | |
|------------------------------------|-----|------------------------------------|----------|-------|
| Gennemførte indsatser (antal) | 224 | Gennemførte indsatser (areal) | 656,3 ha | 100 % |
| Ikke-gennemførte indsatser (antal) | 0 | Ikke-gennemførte indsatser (areal) | 0 ha | 0 % |

Generelle bemærkninger og konkrete erfaringer i forhold til 1. generations plejeplanlægning

Generelle bemærkninger

Området har været en del af et EU-finansieret LIFE-hedeplejeprojekt som både har medvirket til egentligt pleje af lysåbne naturtyper og til udvikling af metoder og materiel til rationel hedepleje.

Fokus i hedeplejen har overordnet haft 2 vinkler:

- o-stilling: maskinel fjernelse eller reduktion af vegetation og tørv, eller ved afbrænding i tør periode
- Løbende pleje: afslåning og fjernelse af materiale, martsafbrænding og evt intensiv græsning, f.eks. hyrdede får.

Skrælning af våd hede eller kær kræver tørt vejr. Det har været vanskeligt i den forløbne periode. De eksisterende maskinløsninger har ikke kunnet anvendes. Der arbejdes med udvikling af bæltetrukne maskiner og pickups på brede bæltter, som vil kunne anvendes også når forholdene ikke er optimale.

Afsætning af den afslåede biomasse bliver forhåbentligt løst fremadrettet.

Konkrete erfaringer:

Afskrælning af hedetørv, primært med slagleklipper og pick up: Ved at skrælle i en dybde så der efterlades ca. 50% hvidt sand opnås hurtig genvækst af de fleste relevante arter samt nyspiring af lyng. Metoden er hård ved hedens karakteristiske vindslebne sten, og blev derfor primært anvendt på arealer med fygesand og tidligere landbrugsarealer. Dyr metode.

En billigere løsning er fjernelse af tørv ved hjælp af tallerkenharve, hørive og opsamler. Metoden er også mere skånsom, men har tilsyneladende god effekt. Der ses heller ikke problemer med efterfølgende monokulturer af lyng.

Efterligning af tidligere tiders landbrugsrift med afbrænding og skrælpøjning i marts. Derefter 1 års brak/hvile og så alm. landbrugspløjning i 20 cm dybde og dyrkning af boghvede og rug i 3 år ser lovende ud. Allerede 1. år efter endt dyrkning ses på de fleste arealer en alsidig flora. På nogle arealer endog lyng. Samtidig synes metoden at være fin for insekter og småfugle.

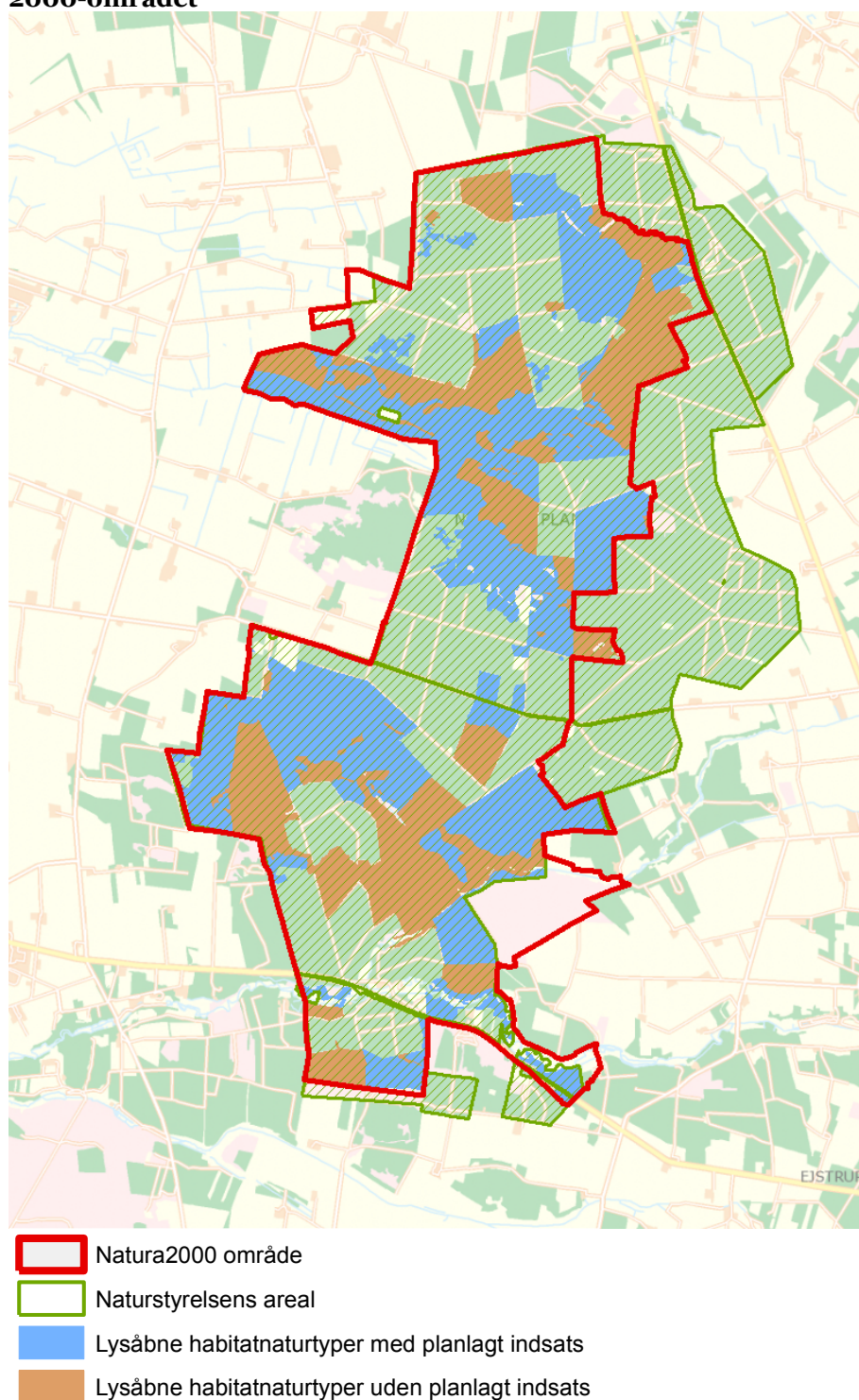
Afskrælning af blåtop på tør hede medfører fornyelse af dværgbuskevegetation og hederelevante urter. Fugtig bund giver kørespor hvor blåtop ikke fjernes.

Afbrænding eller slet på gammel hede med tykt tørvelag har kun kortvarig effekt. Risiko for lyngbilleangreb på allerede 1-2 år gamle skud når tørven er intakt.

Afbrænding i marts efter et lyngbilleangreb kan forhindre at lyngen går ud, men ofte vil tørven ikke blive afbrændt.

4. Mål og plejetiltag

Figur 3: Oversigt over lysåbne naturtyper og planlagte indsatser i Natura 2000-området



Plejeplanen er udarbejdet i overensstemmelse med Natura 2000-planens målsætninger og adresserer konkret følgende områdespecifikke retningslinjer fra Natura 2000-planens indsatsprogram:

- Der sikres sammenhæng mellem forekomster af hedenaturtyper med henblik på at styrke områdets biodiversitet og for at gøre arealet mere robust overfor påvirkninger.
- Der iværksættes en bekæmpelse af invasive arter på naturtyperne *tør hede* og *revling-indlandsklit* (bjerg-fyr, klit-fyr, glansbladet hæg) med fokus på arealer med en forekomst på over 10 %.
- Naturstyrelsen vil være særlig opmærksom på *aktiv højmose*, som har mindre men væsentlige forekomster i området (jf. områdets målsætning) og er i tilbagegang.

I dette afsnit beskrives Naturstyrelsens *mål* for de ovenstående lysåbne naturtyper og arter i denne planperiode. Der kan være flere mål for et givent areal med en naturtype, og det samme kan være tilfældet for en art.

Desuden præsenteres de typer af *plejetiltag*, som Naturstyrelsen vil anvende på baggrund af Naturstyrelsens erfaringer og bedste viden om naturpleje, der blandt andet omtales i det vejledende indsatskatalog for N2000-plejeplanlægning for lysåbne naturtyper, Skov- og Naturstyrelsens Naturplejestrategi (1999), Naturstyrelsens plejebog om 'Græsning og høslæt i naturplejen', Naturstyrelsens plejebogsserie for henholdsvis overdrev, ferske enge, søer, strandenge, hede, mose, små vandhuller samt Naturstyrelsens Naturportal.

På et areal kan der forekomme mere end én slags plejetiltag, ligesom der kan være fastlagt flere tiltag for en art.

Arealtallene i tabellerne udtrykker Naturstyrelsens vurdering af omfanget af de enkelte plejetiltag, der vil blive gennemført i plejeplanens periode. I Natura 2000-plejebilaget der ligger som bilag til driftsplanen fremgår Naturstyrelsens vurdering af plejebehovet for de løbende samt enkeltstående plejetiltag, herunder med en angivelse af lokaliteten, en prioritering af tidsfølgen på plejetiltagene, naturtilstanden og plejebehovet.

Plejemål og plejetiltag for lysåbne naturtyper

Der vil på de lysåbne naturtyper i dette Natura 2000-område blive foretaget *løbende* pleje, med henblik på opretholdelse af naturtypen i form af henholdsvis græsning på ca. 15 ha overdrev, rydning af opvækst på ca. 370 ha hede samt efter behov løbende bekæmpelse af invasive arter, jf. nedenstående skema.

Endvidere er plejes hedearealerne med forskellige former for cyklisk drift som slæt, afbrænding og tørveskrælning. I denne plan påregnes ca. 70 ha heder plejet med lyngslæt og ca. 150 ha med pletvise afbrændinger med års mellemrum, ligesom der vil ske pletvise afskrælning af ca. 75 ha heder.

I området vest for Maven Sø og Gåsedammen planlægges fysisk lukning af grøften, der løber vest ud og passere Voulund Brandlinie. Grøften ender blindt nord for brandlinjen og de fleste år er grøften kun vandførende i tøbrudperioden.

Tabel e: Plejemål for lysåbne naturtyper

| Målsatte habitatnaturtyper (ha) | | | | |
|---------------------------------|------|----------------------|--------------------------|-------|
| | | Naturtype | Målsætning | Total |
| Eksisterende habitatnatur | 2320 | Revling-indlandsklit | Sikring af naturtypen | 244,8 |
| | | | Naturtypebevarende pleje | 79,5 |
| | 4010 | Våd hede | Sikring af naturtypen | 177,3 |
| | | | Naturtypebevarende pleje | 77,4 |
| | 4030 | Tør hede | Sikring af naturtypen | 356,0 |
| | | | Naturtypebevarende pleje | 366,2 |
| | 7140 | Hængesæk | Sikring af naturtypen | 17,2 |
| | | | Naturtypebevarende pleje | 3,0 |
| | 6230 | Surt overdrev | Sikring af naturtypen | 1,5 |
| | | | Naturtypebevarende pleje | 15,2 |
| | 7230 | Rigkær | Sikring af naturtypen | 0,1 |
| | | | Naturtypebevarende pleje | 0,6 |
| | 2310 | Visse-indlandsklit | Sikring af naturtypen | 13,4 |
| | | | Naturtypebevarende pleje | 7,5 |
| | 6410 | Tidvis våd eng | Sikring af naturtypen | 1,0 |
| | | | Naturtypebevarende pleje | 1,3 |
| | 7150 | Tørvelavning | Sikring af naturtypen | 8,3 |
| | 2330 | Græs-indlandsklit | Sikring af naturtypen | 0,1 |
| | 7110 | Højmose | Sikring af naturtypen | 6,2 |

Tabel f: Planlagte løbende plejetiltag af hensyn til lysåbne naturtyper

| Areal omfattet af indsatsen (ha) | | | | | |
|----------------------------------|------|----------------------|---|--------------------------------------|-------|
| | | Naturtype | Plejetiltag | Omfattet af eksisterende planlægning | Total |
| Eksisterende habitatnatur | 2320 | Revling-indlandsklit | Afbrænding | Eksisterende | 31,5 |
| | | | Ingen indsats i planperioden | Eksisterende | 156,3 |
| | | | Rydning af opvækst | Eksisterende | 82,7 |
| | | | Tørveskrælning | Eksisterende | 6,5 |
| | | | Slæt - dvs. med fjernelse af det afslåede | Eksisterende | 6,5 |
| | 4010 | Våd hede | Afbrænding | Eksisterende | 20,6 |
| | | | Ingen indsats i planperioden | Eksisterende | 35,7 |

| | | | | | |
|--|-------------|--------------------|--|--------------|-------|
| | | | Rydning af opvækst | Eksisterende | 71,9 |
| | | | Tørveskrælning | Eksisterende | 6,9 |
| | | | Slæt - dvs. med fjernelse af det afslåede | Eksisterende | 0,5 |
| | 4030 | Tør hede | Afbrænding | Eksisterende | 190,9 |
| | | | Ingen indsats i planperioden | Eksisterende | 220,3 |
| | | | Rydning af opvækst | Eksisterende | 189,3 |
| | | | Tørveskrælning | Eksisterende | 61,9 |
| | | | Slæt - dvs. med fjernelse af det afslåede | Eksisterende | 63,7 |
| | 7140 | Hængesæk | Ingen indsats i planperioden | Eksisterende | 9,5 |
| | | | Rydning af opvækst | Eksisterende | 7,5 |
| | | | Græsning | Eksisterende | 0,2 |
| | 6230 | Surt overdrev | Ingen indsats i planperioden | Eksisterende | 1,5 |
| | | | Græsning | Eksisterende | 15,2 |
| | 7230 | Rigkær | Ingen indsats i planperioden | Eksisterende | 0,0 |
| | | | Græsning | Eksisterende | 0,6 |
| | 2310 | Visse-indlandsklit | Afbrænding | Eksisterende | 5,6 |
| | | | Rydning af opvækst | Eksisterende | 7,9 |
| | 6410 | Tidvis våd eng | Ingen indsats i planperioden | Eksisterende | 1,3 |
| | | | Rydning af opvækst | Eksisterende | 1,0 |
| | | | Græsning | Eksisterende | 0,0 |
| | 7150 | Tørvelavning | Ingen indsats i planperioden | Eksisterende | 2,3 |
| | | | Rydning af opvækst | Eksisterende | 6,1 |
| | 2330 | Græs-indlandsklit | Afbrænding | Eksisterende | 0,1 |
| | 7110 | Højmose | Rydning af opvækst | Eksisterende | 6,2 |

I tabel f er der en opdeling i to kategorier "Eksisterende" og "Nyt":

- "Eksisterende": Kategorien dækker over de tilfælde, hvor det pågældende plejetiltag allerede er omfattet af den eksisterende driftsforvaltning eller hvor det fremgår af eksisterende driftsplaner og lignende, at plejetiltaget vil blive gennemført i plejeplanperioden.
- "Nyt": Kategorien omfatter de tiltag, der alene gennemføres for at opfylde målene i N2000-planerne for 2016-2021.

Tabel g: Planlagte enkeltstående plejetiltag af hensyn til lysåbne naturtyper

| Areal omfattet af indsatsen (ha) | | | | | |
|----------------------------------|-----------|-------------|--------------------------------------|-------|--|
| | Naturtype | Plejetiltag | Omfattet af eksisterende planlægning | Total | |
| | | | | | |

| | | | | | |
|----------------------------------|-------------|----------|---|--------------|-----|
| Eksisterende habitatnatur | 4010 | Våd hede | Aktiv lukning af dræn og grøfter | Eksisterende | 7,3 |
|----------------------------------|-------------|----------|---|--------------|-----|

I tabel g er der en opdeling i to kategorier "Eksisterende" og "Nyt":

- "Eksisterende": Kategorien dækker over de tilfælde, hvor det pågældende plejetoiltag allerede er omfattet af den eksisterende driftsforvaltning eller hvor det fremgår af eksisterende driftsplaner og lignende, at plejetoiltaget vil blive gennemført i plejeplanperioden.
- "Nyt": Kategorien omfatter de tiltag, der alene gennemføres for at opfylde målene i N2000-planerne for 2016-2021.

Plejemål og plejetoiltag for arter

Som hovedregel vil arterne på udpegningsgrundlaget have gavn af plejetoiltagene for naturtyperne i de områder som arten er eller potentielt kan blive tilknyttet. Disse plejetoiltag fremgår af tabel f og g.

Naturstyrelsen planlægger ikke yderligere indsats for arterne odder og bæklampret end de plejetoiltag, der er oplyst under plejeplanerne for de lysåbne naturtyper.

Forventningen til den samlede indsats

Den samlede indsats for naturtyper og arter på styrelsens arealer forventes at medføre, at:

- Naturtilstanden for naturtyper, der er vurderet til tilstandsklasse I eller II er målsætningen, at udviklingen i deres areal og tilstand er stabil eller i fremgang, mens tilstanden for naturtyper, der er vurderet i ugunstig tilstandsklasse III-V er i fremgang.
- Det samlede areal af naturtyper og levesteder er stabilt eller i fremgang, hvis naturforholdene tillader det.
- Naturtilstanden for naturtyper uden tilstandsvurderingssystem skal udvikles mod gunstig bevaringsstatus. Det betyder, at tilstanden og det samlede areal af naturtyperne er stabilt eller øges.
- Bevaringsstatus for arter uden tilstandsvurderingssystem og for deres levesteder er gunstig. Det betyder, at tilstanden og det samlede areal af levestederne for de udpegede arter er stabilt eller øget, således at der er grundlag for tilstrækkelige egnede yngle- og fourageringsområder for arterne.

Bilag

Bilag 1: Resumé af plejeplan for Naturstyrelsens arealer i Natura 2000-område N75 Harrild Hede, Ulvemosen og heder i Nørlund Plantage

Natura 2000-området består af et habitatområde, og området er specielt udpeget på grundlag af en væsentlig tilstedeværelse af følgende hedenaturtyper: *tør hede*, *våd hede* og *revling-indlandsklit*.

Området ligger umiddelbart vest for isens hovedopholdsline under sidste istid, og omfatter både bakkeøer og smeltevandssletter. Flere steder bærer området præg af sandflugt og indlandsklitter. Området består af vidtstrakte hedearealer gennemskåret af vandløbene Kvindebækken, Hallundbækken og Holtum Å.

I området forekommer tillige næringsfattige hedemoser og blåtopdominerede degenererede våde heder. Der findes en enkelt højmose, Ulvemosen, med dels aktive, dels nedbrudte partier.

Langs vandløbene findes sphagnum-hængesæk og andre sure mosetyper, samt mindre arealer med overgangsrigkær. Området omfatter også store nåletræsbesplantninger (især Nørlund Plantage) med lysåbne partier.

Tabel I: Kortlagte lysåbne naturtyper i plejeplanen

| Lysåbne naturtyper (ha) | | |
|-------------------------|----------------------|---------------|
| | naturtype | Total |
| 7230 | Rigkær | 1,0 |
| 7110 | Højmose | 6,2 |
| 4030 | Tør hede | 679,8 |
| 4010 | Våd hede | 223,4 |
| 7140 | Hængesæk | 17,5 |
| 2320 | Revling-indlandsklit | 298,3 |
| 7150 | Tørvelavning | 12,8 |
| 2330 | Græs-indlandsklit | 3,5 |
| 6230 | Surt overdrev | 16,6 |
| 2310 | Visse-indlandsklit | 13,5 |
| 6410 | Tidvis våd eng | 2,3 |
| Hovedtotal | | 1275,0 |

Plejeplanen er udarbejdet i overensstemmelse med Natura 2000-planens målsætninger og adresserer konkret følgende områdespecifikke retningslinjer fra Natura 2000-planens indsatsprogram:

- Der sikres sammenhæng mellem forekomster af hedenaturtyper med henblik på at styrke områdets biodiversitet og for at gøre arealet mere robust overfor påvirkninger.

- Der iværksættes en bekæmpelse af invasive arter på naturtyperne *tør hede* og *revling-indlandsklit* (bjerg-fyr, klit-fyr, glansbladet hæg) med fokus på arealer med en forekomst på over 10 %.
- Naturstyrelsen vil være særlig opmærksom på *aktiv højmose*, som har mindre men væsentlige forekomster i området (jf. områdets målsætning) og er i tilbagegang.

Indsats for de lysåbne naturtyper

I det følgende angives Naturstyrelsens planlagte indsats for de lysåbne naturtyper på udpegningsgrundlaget. Indsatsen er beskrevet i 2 tabeller:

Table II: Plejemål for lysåbne naturtyper

| Målsatte habitatnaturtyper (ha) | | | | |
|---------------------------------|------|----------------------|--------------------------|-------|
| | | Naturtype | Målsætning | Total |
| Eksisterende habitatnatur | 2320 | Revling-indlandsklit | Sikring af naturtypen | 244,8 |
| | | | Naturtypebevarende pleje | 79,5 |
| | 4010 | Våd hede | Sikring af naturtypen | 177,3 |
| | | | Naturtypebevarende pleje | 77,4 |
| | 4030 | Tør hede | Sikring af naturtypen | 356,0 |
| | | | Naturtypebevarende pleje | 366,2 |
| | 7140 | Hængesæk | Sikring af naturtypen | 17,2 |
| | | | Naturtypebevarende pleje | 3,0 |
| | 6230 | Surt overdrev | Sikring af naturtypen | 1,5 |
| | | | Naturtypebevarende pleje | 15,2 |
| | 7230 | Rigkær | Sikring af naturtypen | 0,1 |
| | | | Naturtypebevarende pleje | 0,6 |
| | 2310 | Visse-indlandsklit | Sikring af naturtypen | 13,4 |
| | | | Naturtypebevarende pleje | 7,5 |
| | 6410 | Tidvis våd eng | Sikring af naturtypen | 1,0 |
| | | | Naturtypebevarende pleje | 1,3 |
| | 7150 | Tørvelavning | Sikring af naturtypen | 8,3 |
| | 2330 | Græs-indlandsklit | Sikring af naturtypen | 0,1 |
| | 7110 | Højmose | Sikring af naturtypen | 6,2 |

Tabel III: Planlagte løbende plejetiltag for lysåbne naturtyper

| Areal omfattet af indsatsen (ha) | | | | | |
|----------------------------------|------|----------------------|---|--------------------------------------|-------|
| | | Naturtype | Plejetiltag | Omfattet af eksisterende planlægning | Total |
| Eksisterende habitatnatur | 2320 | Revling-indlandsklit | Afbrænding | Eksisterende | 31,5 |
| | | | Ingen indsats i planperioden | Eksisterende | 156,3 |
| | | | Rydning af opvækst | Eksisterende | 82,7 |
| | | | Tørveskrælning | Eksisterende | 6,5 |
| | | | Slæt - d.v.s. med fjernelse af det afslåede | Eksisterende | 6,5 |
| | 4010 | Våd hede | Afbrænding | Eksisterende | 20,6 |
| | | | Ingen indsats i planperioden | Eksisterende | 35,7 |
| | | | Rydning af opvækst | Eksisterende | 71,9 |
| | | | Tørveskrælning | Eksisterende | 6,9 |
| | | | Slæt - d.v.s. med fjernelse af det afslåede | Eksisterende | 0,5 |
| | 4030 | Tør hede | Afbrænding | Eksisterende | 190,9 |
| | | | Ingen indsats i planperioden | Eksisterende | 220,3 |
| | | | Rydning af opvækst | Eksisterende | 189,3 |
| | | | Tørveskrælning | Eksisterende | 61,9 |
| | | | Slæt - d.v.s. med fjernelse af det afslåede | Eksisterende | 63,7 |
| | 7140 | Hængesæk | Ingen indsats i planperioden | Eksisterende | 9,5 |
| | | | Rydning af opvækst | Eksisterende | 7,5 |
| | | | Græsning | Eksisterende | 0,2 |
| | 6230 | Surt overdrev | Ingen indsats i planperioden | Eksisterende | 1,5 |
| | | | Græsning | Eksisterende | 15,2 |
| | 7230 | Rigkær | Ingen indsats i planperioden | Eksisterende | 0,0 |
| | | | Græsning | Eksisterende | 0,6 |
| | 2310 | Visse-indlandsklit | Afbrænding | Eksisterende | 5,6 |
| | | | Rydning af opvækst | Eksisterende | 7,9 |
| | 6410 | Tidvis våd eng | Ingen indsats i planperioden | Eksisterende | 1,3 |
| | | | Rydning af opvækst | Eksisterende | 1,0 |
| | | | Græsning | Eksisterende | 0,0 |

| | | | | | |
|--|-------------|-------------------|------------------------------|--------------|-----|
| | 7150 | Tørvelavning | Ingen indsats i planperioden | Eksisterende | 2,3 |
| | | | Rydning af opvækst | Eksisterende | 6,1 |
| | 2330 | Græs-indlandsklit | Afbrænding | Eksisterende | 0,1 |
| | 7110 | Højmose | Rydning af opvækst | Eksisterende | 6,2 |

Tabel IV: Planlagte enkeltstående plejetiltag for lysåbne naturtyper

| Areal omfattet af indsatsen (ha) | | | | | |
|----------------------------------|-------------|-----------|----------------------------------|--------------------------------------|-------|
| | | Naturtype | Plejetiltag | Omfattet af eksisterende planlægning | Total |
| Eksisterende habitatnatur | 4010 | Våd hede | Aktiv lukning af dræn og grøfter | Eksisterende | 7,3 |

I tabel III og IV er der en opdeling i to kategorier "Eksisterende" og "Nyt":

- "Eksisterende": Kategorien dækker over de tilfælde, hvor det pågældende plejetiltag allerede er omfattet af den eksisterende driftsforvaltning eller hvor det fremgår af eksisterende driftsplaner og lignende, at plejetiltaget vil blive gennemført i plejeplanperioden.
- "Nyt": Kategorien omfatter de tiltag, der alene gennemføres for at opfylde målene i N2000-planerne for 2016-2021.

Særlig indsats for arter

Plejen af områdets lysåbne naturtyper vil samtidig tilgodese en række arter på udpegningsgrundlaget.

Forventningen til den samlede indsats

Den samlede indsats for naturtyper og arter på styrelsens arealer forventes at medføre, at:

- Naturtilstanden for naturtyper, der er vurderet til tilstandsklasse I eller II er målsætningen, at udviklingen i deres areal og tilstand er stabil eller i fremgang, mens tilstanden for naturtyper, der er vurderet i ugunstig tilstandsklasse III-V er i fremgang.
- Det samlede areal af naturtyper og levesteder er stabilt eller i fremgang, hvis naturforholdene tillader det.
- Naturtilstanden for naturtyper uden tilstandsvurderingssystem udvikles mod gunstig bevaringsstatus. Det betyder, at tilstanden og det samlede areal af naturtyperne er stabilt eller øges.
- Bevaringsstatus for arter uden tilstandsvurderingssystem og for deres levesteder er gunstig. Det betyder, at tilstanden og det samlede areal af levestederne for de udpegede arter er stabilt eller øget, således at der er grundlag for tilstrækkelige egnede yngle- og fourageringsområder for arterne.



**Miljø- og
Fødevareministeriet**
Naturstyrelsen

Gjøddinggård
Førstballevej 2
7183 Randbøl

www.nst.dk