

Sønder Stenderup Sønderskov (skov nr. 401)

Beskrivelse

Generelt

Sønder Stenderup Sønderskov ligger på den sydøstlige del af Stenderuphalvøen ud mod Lillebælt. Skovens sammensætning pr. 1/1 – 2004 og beliggenhed fremgår af nedenstående tabel og kort.

Bøg	Eg	Ask og Ær	Andet løv	Gran	Ædelgran	Andet nål	Ubevokset	Sør m.v.	Eng	Strandbred	Vej	Andet	I alt
72,1	54,0	8,8	16	13,8	8,4	1,2	18,6	0,1	12,3	1,1	3,5	1,6	192,9



Luftfoto med skovkort indlagt

DDO©, COWI

Sdr. Stenderup-skovene har indtil jordreformerne sidst i 1700-tallet været én stor sammenhængende skov. I dag er de delt i tre, men er stadig af en anelig størrelse. Det samlede statsejede skovareal i Sdr. Stenderup udgør ca. 900 ha.

Der er tale om gamle skove. Arealet, som skovene dækker, må antages at have været skovdækket uafbrudt siden skovens indvandring efter istiden. Skovene er gammel kroneskov og har været i Kronens besiddelse i ”umindelige tider”¹. Skovene er indgået i den kgl. vildtbane under Koldinghus. Indtil 1700-tallet har skovene haft en sammenhængende udstrækning langs hele Kolding Fjord og Lillebælt til gården Skibelund ved Solkær Ådal i syd.

Sdr. Stenderup-bønderne har gennem tiderne haft græsningsretten i skoven, mens Kronen havde retten til grunden og tømmerhugsten. Skovreformerne i 1700-årene trak ud. For Stenderupskovene af-

¹ Tidligere driftsplaner

sluttedes reformerne endeligt i 1788 med en gottorpsk overrettsdom, hvori bønderne tilkendtes erstatning for den mistede græsningsret i skovene. Sagen var rejst af regeringen i København med Stenderupbønderne som modpart. Erstatningen blev afståelse af et betydeligt areal i Kronens skov. Bønderne fik tilkendt retten til skovarealet i Stenderup Skov, arealet mellem Midtskov og Sønder-skov². Det tilkendte jordstykke skovryddedes hovedsagelig først i 1800-tallet. Men skovrydninger er foregået lovligt langt op i 1800-tallet. Ved matrikulering i 1866 pålagdes de sidste ikke ryddede private skovstykker fredskovspligt, og dermed var skovrydningsepoken på egnen slut. Stenderupskovene var underlagt skovriderembedet i Haderslev indtil 1864, hvor Stenderup Skovdistrikt oprettedes. Det var selvstændigt frem til 1971, hvor det blev nedlagt og skovene atter indlemmet under Haderslev Skovdistrikt.

Landskabet på Stenderuphalvøen er karakteristisk for de 8 sogne, som forblev danske efter krigen i 1864. Egnen sydøst for Kolding er benævnt de store gårdes land. Her ligger mange statelige proprietærgårde med store marker. Landskabeligt betyder det lav bebyggelsesintensitet i det åbne land, hvilket giver landskabet dets særlige karakter. Mod kysterne omkranses agerlandet af statsskovene.

Biologi

Sønder Stenderup Sønderskovs § 3-beskyttede områder udgøres af følgende naturtyper:

Sø	0,2 ha
Mose	9,6 ha (skovbevokset)
Eng	<u>12,3 ha</u>
I alt	22,1 ha

I skoven er der ca. 1,1 ha strandbred - delvist skrænt ud mod Lillebælt. Endvidere findes arealer udlagt som naturskov efter naturskovsstrategien. Alt i alt udgør de samlede områder med særlig beskyttet natur ved plandato ca. 25,7% af skovens areal.

Der er desuden et §3-beskyttet vandløb (Kobbelgrøften) over en 1000 m lang strækning.

Naturarealerne omfatter bl.a. Lyngmosen og Seljumengen. Den områdevis gennemgang findes i bilag 3.

Skoven har en meget stor bestand af tyndakset star (rødlistet som sjælden (R)), især langs skovvejene. Den meget sjældne eng-klaseskærm vokser på Seljumengen. På og nedenfor kystskrænten vokser i stort antal den temmelig sjældne strand-salat. Orkidéerne skov-hullæbe, skov-gøgelilje og tyndakset gøgeurt (fredede) er ved atlasundersøgelsen fundet i skoven. I *Oversigt over botaniske lokaliteter* nævnes bl.a. lådden perikon, uldhåret ranunkel og avnbøg.

Skoven huser en stor bestand af løvfrøer, der høres tydeligt i forårsmånederne. Der er fine bestande af nældesommerfugl og Det hvide C (begge nyligt indvandrede dagsommerfugle) langs skovveje, især omkring Lyngmosen og stormfaldshuller. Den nyligt indvandrede hvepseedderkop har en god bestand på Seljumengen.

Geologi og jordbundsforhold

Landskabet på Stenderuphalvøen er formet som bundmoræne i istiden. Kystlinien er en klintekyst, hvor der sine steder er nedstyrtende klinter. Andre steder aflejres marine sedimenter ført hertil af Lillebælt.

Den kalkrige jordbund er overalt frodig. Men denne frodighed dækker dog over betydelige variationer.

² Tidligere driftsplaner

Sønderskov ligger lavt, på overvejende lerbund, og skoven er domineret af den frugtbare moræneler. Lerens kompakthed er ikke sværere, end at der er et rimeligt rodrum til rådighed for skovtræerne. D.v.s. at der er porøsitet i den øverste del af lerlaget. Karakteristisk er her egentlige muldbundarter som skovbyg og bingelurt. I skovens midterste del ved Lyngmosen findes ferskvandstørv og syd for mosen smeltevandssand. Ved Seljum ude ved kysten findes smeltevandssand og –gytje, som overgår til ferskvandsgytje og –tørv ind i dalgangen.

Lyngmosen er en højmose, der siden istiden har kunnet udvikle sig fra fattigkær til højmose ovenpå den svære bundmoræne. Der findes ingen tilløb, som har kunnet næringsberige højmosen.

Kulturmiljø

Stenderup-skovene rummer Koldingegnens største koncentration af fortidsminder³, som gennem tiderne har været beskyttet af skovmassivet. I alt kendes ca 50 gravhøje og stendysser – heraf mindst 3 i Sønderskoven.

Husvold i afd. 4812 er Koldingegnens største voldsted. Det består af en tilnærmelsesvis trekantet borgbanke med en kronvold og en 10 til 15 m bred og op til 3 m dyb grav. Langs gravens yderside er der en 5 m bred og 1 m høj vold. Banken er delvist gennemskåret af et gammelt vejtracé.

I skoven er desuden 2 gamle afdelingssten og et ydre jorddige.

Friluftsliv

Sønderskoven er af stor rekreativ værdi med placeringen ved Lillebælt. Stenderup-skovene er de største på Koldingegnen og står stærkt i koldingensernes bevidsthed.

Ifølge publikumsundersøgelse i 1980 blev Sønderskoven moderat intensivt anvendt. Ved undersøgelsen i 1997 ekstensivt. Godt halvdelen af skovbesøgene fandt sted via bil.

I Stenderup-skovene findes mere end 40 km skovveje. I alle tre skove er der afmærkede vandreture med tilhørende vandretursfolder.

Spejderpladsen Favnræpladsen anvendes i forbindelse med organiserede overnatninger. Favnræpladsen er smukt beliggende ud til Lillebælt.

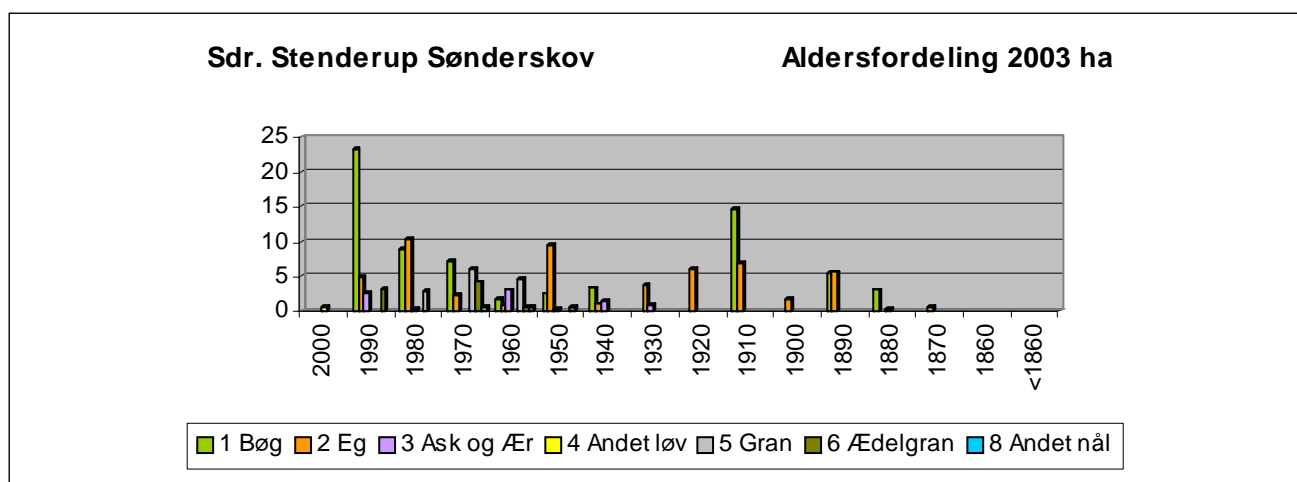
Af de adspurgte skovgæster i 1997 benyttede 36 pct. informationstavler og 43 pct. afmærkede ruter. Holdningen til faciliteter var, at der var tilpas med informationstavler, foldere, afmærkede ruter, borde/bænke og bål- og grillpladser. Man fandt, at der var for få affaldsstativer og toiletter. Affaldsstativer er slet ikke opstillet i skoven. Der er tale om et forsøg gående ud på at få publikum til at tage eget skrald med hjem, og det har fungeret godt.

Skovtilstanden

Skoven rummer store sammenhængende bøge- og egearealer, med indslag af ask, andet løvtræ samt nåletræ. Siden stormen i 1999 er registreret en hurtigere udvikling af rødmarv i bøg og mange indvidder med ”fregner”. Forklaringen er nok, at stormen har løsnet rodsystemerne.

Aldersfordelingen er ret ujævn med kun beskedne arealer med bøg anlagt fra 1920 – 1960.

³ Museet på Koldinghus 1986: ”Fortidsminder på Koldingegnen.”



Gældende udpegninger

Regionplanlægning

Sdr Stenderup-skovene med det omkringliggende agerland er i regionplanen for Vejle Amt 2001–2013 karakteriseret som *kystlandskab* og *særligt værdifuldt naturområde* samt *udflugts- og fritidsområde*. Amtsrådets målsætning herfor er: ”at forbedre befolkningens adgang til de værdifulde kystlandskaber og at beskytte de større uforstyrrede dele af de værdifulde landskaber mod påvirkning af tekniske anlæg”. Endvidere ”at forøge naturværdierne i det åbne land, øge adgangen til natur samt at forebygge forringelser af naturen.” Og ”rekreative værdier skal sikres og udbygges”. I forslaget til regionplan 2005-2016 er skovene udpeget som kulturhistorisk interesseområde, især med fokus på de store koncentrationer af fortidsminder.

Internationale beskyttelsesområder

Skovens østligste områder (Seljumengen) ligger inden for EF-fuglebeskyttelsesområde nr. 47 – *Lillebælt*. Dette falder sammen med EF-habitatområde nr. 96 og Ramsarområde nr. 15 af samme navn.

Udpegningsgrundlaget for fuglebeskyttelsesområdet er ynglende havørn, rørhøg, plettet rørvagtel, engsnarre, brushane, havterne, fjordterne, dværgterne, klyde og mosehornugle; desuden trækkende sangsvane, bjergand, edderfugl, hvinand og toppet skallesluger.

Udpegningsgrundlaget for habitatområdet er forekomst af bl.a. følgende naturtyper (hvoraf de to førstnævnte tillægges særlig betydning):

- Kystlaguner og strandsøer (1150)
- Kilder og væld med kalkholdigt (hårdt) vand (7220)
- Vegetation af kveller eller andre enårige strandplanter, der koloniserer mudder og sand (1310)
- Strandenge (1330)
- Forstrand og begyndende klitdannelser (2110)
- Riggær (7230)

Fredninger og vildtreservater

Ingen. Derimod blev agerlandet mellem Midtskov og Sønderskov fredet i 1971. Fredningen har til formål at sikre et åbent karakteristisk sydjysk agerbrugslandskab.

Naturskovsudpegninger

Store dele af Stenderup-skovene er efterkommere af de ”oprindelige træer” på stedet. I hvilket omfang er uvist, men skovene må antages at være stærkt domineret af lokalt materiale.⁴

I medfør af naturskovsstrategien er der i Sønderskoven udlagt en del arealer til særlig drift:

Urørt skov	10,2 ha
Plukhugstdrift	<u>26,0 ha</u>
I alt	36,2 ha

Genbevaringsudpegninger

Afdelingerne 4822 og 4823 er udlagt til genressourcebevaring (se bilag 8) for avnbøg samt bøg og ask. Avnbøgen og asken forekommer som spredt hhv. hyppig indblanding. Isolationen lader især for ask lidt tilbage at ønske.

Forsøg og frøavl

Der er følgende frøavlsbevoksninger:

Afdeling	Kåringsnr	Træart	Bemærkninger
4816 a+b	F 577	eg	hollandsk oprindelse. 11,1 ha. Meget flot; kåret 1989.
4820 c	F 577		
4809 c	F 613	lind	herkomst Vindeholme. 1,9 ha. Kåret 1990
4811 b	F 614	lind	herkomst Vindeholme. 0,4 ha. Kåret 1990.

Plustræer er afmærket blandt afd. 4816's ege.

I afd. 4807b løber et plantetypeforsøg i rødgran. Et gammelt produktionsforsøg i eg findes i afd. 4816a, og afd. 4817b huser et herkomstforsøg i poppel.

Pyntegrønt

Intet.

Jagt

Kongehuset har jagtretten i Stenderup-skovene. I det omfang kongehuset ikke udøver jagtretten, forstår distriktet jagt- og vildtforvaltningen i skovene.

Fiskeri

Der er frit fiskeri langs Lillebæltkysten, med gode muligheder for havørredfiskeri.

⁴ optegnelser efter skovrider Lassen 1962

Målsætninger

Det ”nationale” skovbillede af bøg ud til kysten tilstræbes fortsat, i et kontinuert skovdække. Her vægtes de publikumsmæssige hensyn højt. I de centrale dele lægges der vægt på en produktion af løvtræ af høj kvalitet efter naturnære principper og hensyntagen til de naturmæssige interesser.

Skovdrift:

Den fremtidige skovdrift i Sdr Stenderup-skovene tilrettelægges efter følgende retningslinier:

- Bøg skal fortsat være hovedtræarten og dække hovedparten af skovarealet. Bøgen drives i naturlig foryngelse. Foryngelsen tilstræbes fremmet i holme, således at aldersspredningen i bevoksningerne øges. Traditionel skærmstilling vil i øvrigt også medføre forsumpning, selv om sund underskov generelt er under udvikling i skovene. I bevoksningerne tilstræbes indblanding af andre naturligt forekommende løvtræarter. Hugstmodne bølgebevoksninger forynges over 30 – 60 år (= 2 – 4 planperioder). Der hugges kun hugstmodne træer efter måldiameterprincippet. Måldiameteren er konjunkturafhængig og bonitets- og kvalitetsafhængig. Problemer med sundheden (især ”fregner”) kan tilsige en lavere måldiameter end til andre tider eller i andre af distriktets skove. I øvrigt kræver dette dyrkningsprincip tætte bevoksninger (høj grundflade og vedmasse) for at hindre opløsningstendenser på den svære jord.
- Eg skal fortsat dække betydelige arealer, hovedsagelig på fladgrundede dele af skovene. Fremtidige egekulturer skal have systematisk indblanding af andre træarter af hensyn til den økologiske stabilitet; undtaget herfra er mindre egekulturer. Afløvning i udspringsperioden er særdeles hyppigt forekommende og modvirkes herigennem. Undervæksten indfinder sig som regel naturligt og skal fremmes. Eg kan indbringes holmevis i store bølgeflader.
- Ask indfinder sig villigt i naturforyngelserne i store dele af skovene. Ved tilstrækkelig kraftig udrensning kan her frembringes ask af højeste kvalitet. Asken skal indtage en betydelig plads som indblandingstræart.
- Øvrige løvtræarter er svagt repræsenterede i skovene og skal derfor ofte indbringes ved indplantning. Ær plantes ikke, men må ved indvandring anses at få stigende økonomisk betydning i skovene.
- Granarealet er vigende.
- Der finder en betydelig oldenproduktion sted i skovene. Der skal i den øvrige drift tages hensyn hertil. Bevoksninger kan opretholdes ekstraordinært, hvis det findes formålstjenligt af hensyn til oldenhøsten.
- Grøftesystemet i Stenderup-skovene er meget omfattende. Det vedligeholdes kun, hvor det måtte være nødvendigt for at imødegå uforholdsmæssigt stor nedgang i en nuværende bevoksnings økonomiske værdi.
- Det tilstræbes, at et antal ungdomstræer gives plads ved hugst, således at de på sigt kan udvikle sig til markante enkeltstående træer, som skal blive overgamle.
- Transport af træeffekter skal foregå således, at jordbunden ikke forringes. I perioder må påregnes, at trætransport ikke kan foregå på fugtig jordbund.

Friluftsliv:

Stenderupskovene udgør et sammenhængende skov- og naturområde af stor lokal og regional betydning for friluftslivet. Det er målet at sikre og udvikle de friluftsmæssige værdier i et samarbejde med brugerne, jf. herunder resultatet af publikumsundersøgelsen.

Naturpleje:

Det er målet at fastholde og udvikle de store naturmæssige værdier i skoven. Jf. bilag 3. Herunder søges en gunstig bevaringsstatus fastholdt, genoprettet eller opnået for udpegningsgrundlagets arter og naturtyper i Natura2000-området.

Naturskovsstrategiens udlæg af Lyngmosen som urørt skov vil i planperioden blive revurderet.

Kulturmindepleje:

Den stadige målsætning for fortidsminderne er at bevare en god vedligeholdelsestilstand. Kulturminde beskyttes bedst muligt, og det søges om nødvendigt at kanalisere færdslen for at undgå yderligere nedslidning af høje, diger m.v. Endvidere tilstræbes det, at fredede fortidsminder holdes synlige i landskabet og formidles.

Køb og salg:

Intet at bemærke.

Forskrifter**Foryngelsesplan**

De planlagte foryngelser fremgår af tabellen nedenfor. Detaljer findes i kulturlisten i bilag 11.

En enkelt (nåletræs)bevoksning genplantes i planperioden med nåletræ som hovedtræart. Men ellers er periodens kulturplan præget af selvfor yngelser i især bøg samt konvertering af nåletræsbevoksninger til løvtræ.

Bøg	Eg	Ask og Ær	Andet løv	Gran	Ialt
10,8	3,4	0,8	0,6	4,3	19,9

Hastigheden for afvikling af de gamle bølgebevoksninger beror (ligesom allerede udvælgelsen af bevoksninger til foryngeshugst har gjort) først og fremmest på diametre og afsætningsmuligheder. Der vil dog under alle omstændigheder blive tale om langstrakte/etapevise generationsskifter, hvor opvæksten levnes gode muligheder for at slå an.

I afd. 4809d skal andre arter end avnbøg favoriseres ved hugst, a.h.t. den langsigtede beskyttelse af lokalt genetisk materiale i afd. 4823.

Naturplejeplan

Jf. bilag 3. Skovdistriktet fortsætter naturpleje af Seljumengen ved græsning og af afd. 4820's åbne areal i syd langs Favnepladsvej ved slåning.

Hævning af afløbet til søen i afd. 4823c skal øge vandstanden i forbindelse med bevoksningens afvikling. Lysåbne forhold i Lyngmosen søges opretholdt via høj vandstand (grøftelukning).

Der skal i muligt omfang dæmmes op for forekomst og især spredning af rynket rose.

Kulturmindeplan

Plejen af fortidsminder fortsætter ved at fjerne kvas og udtynde eller fjerne træer fra gravhøje m.v. Der henvises til bilag 4.

Planer for friluftslivet

Distriktet vedligeholder og udbygger evt. faciliteterne for friluftslivet i planperioden.

I periodens begyndelse opstilles et udsigtstårn ved Lyngmosen. Der arbejdes endvidere på at etablere et praktisk samarbejdsforum i form af et ridelaug for Stenderup-skovene.

Jævnfør resultatet af publikumsundersøgelsen i 1997 vurderer distriktet i samarbejde med brugerne behovet for yderligere publikumsindretninger.

Konsekvenser

Ifølge planen forynges der 20 ha i perioden, svarende til mere end 10 pct. af skovens areal. Desuden fortsættes afviklingen af overstandere i andre ca. 20 ha tidligere foryngede løvtræbevoksninger. Løvtræarealet øges med 4 ha. En øget løvtræandel samt opfyldelse af forpligtigelser i henhold til Natura 2000 forventes at bidrage til en forøgelse af naturkvaliteten.

Fortidsminderne vil blive sikret og synliggjort gennem perioden, som også bibringer området et udsigtstårn.

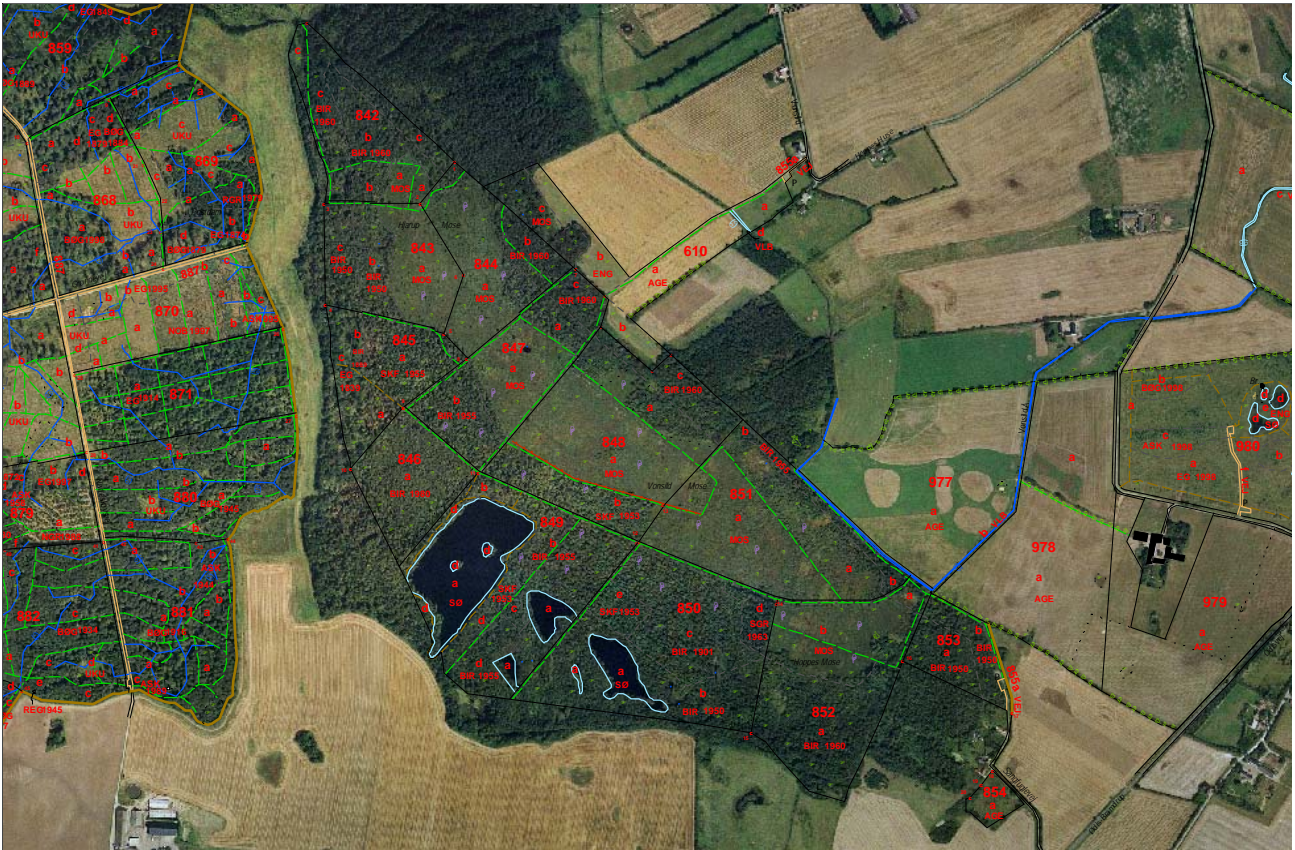
Svanemosen (skov nr. 402)

Beskrivelse

Generelt

Svanemosen ligger mellem Fovslet og Vonsild skove. Beliggenheden fremgår af kortet i afsnittet om Fovslet Skov, medens skovens sammensætning pr. 1/1-2004 fremgår af nedenstående tabel:

Eg	Andet løv	Gran	Andet nål	Søer m.v.	Eng	Mose	Ager	Vej	I alt
1,6	51,8	0,9	7,7	6,2	2,3	40,8	3,8	0,2	114,5



Luftfoto med skovkort indlagt

DDO©, COWI

Det meste af skoven er en tidligere højmoser, som afvandedes af Vonsild Å.

Biologi

Svanemosens § 3-beskyttede naturområder udgøres af følgende naturtyper:

Sø	6,2 ha
Mose	102,0 ha (heraf 62 ha skovbevokset)
Eng	2,3 ha
Vandløb	0,1 ha (samlet længde ca. 700 m)
I alt	110,6 ha

Områder med særlig beskyttet natur udgør således 96,8% af skovens areal. Den områdevisse gennemgang ses i bilag 3.

Uden om mosens nordlige del løber Vonsild Å som en ringgrøft, der beskytter mosens nordlige del mod dræn fra naboarealer. Mosens sydlige dele ligger ubeskyttet, og her modtages dræn fra landbrugsarealer.

Mosen er nu overvejende dækket af græsser og græsagtige planter. I yderkanterne er der egentlig skovkarakter. Der er store søer i de skovagtige partier i mosens sydlige del. Egentligt højmosemønstre med tuer, høljer og lagg ses kun i begrænset omfang.

Tidligere har koralrod (fredet) forekommet. Der er rapporteret fund af femradet ulvefod nær et åbent vandhul i 1985.

Mosen er værdifuld for både insekter (guldsmede er meget iøjnefaldende), padder og krybdyr (bl.a. forekommer hugorm). Der er en bestand af bølgeblåfugl (rødlistet som næsten truet (NT)).

I 1999 blev der i uglegylp fra området omkring mosen fundet rester af birkemus (rødlistet som sjælden (R)). Slørugle (rødlistet som sårbar (V)) er efter det oplyste den eneste ugle, der tager birkemus.

I området yngler bl.a. de som nationale ansvarsarter gullistede gråstrubet lappedykker, grågås, gråand og krikand samt vibe (gullistet som opmærksomhedskrævende (X)).

Geologi og jordbund

Svanemosen er dannet på en lavtliggende issø i et morænelandskab fra sidste istid med overvejende lerbund. Selve mosen består af ferskvandstørv og er omringet af ekstramarginalt smeltevandsler, -sand og -grus samt moræneler.

Kulturmiljø

Der har i vid udstrækning foregået tørvegravning i den tidligere højmose.

Der er gjort oldtidsfund, men ses ingen levn i terrænet.

Et jorddige findes langs den østligste p-plads og bevoksning.

Friluftsliv

Svanemosen er ifølge den seneste publikumsundersøgelse (1997) moderat intensivt benyttet. Besøgenes hovedformål er at opleve naturen og gå tur.

To p-pladser i hhv. nord og øst knytter an til områdets stier. Viften af friluft aktiviteter er begrænset; området appellerer især til det naturinteresserede og "stille" naturelskende publikum.

Ved spørgeundersøgelsen i 1997 blev borde/bænke benyttet af ca. hver anden. Deltagerne fandt overvejende omfanget af informationstavler og afmærkede ruter tilpas. Ca. hver anden til tredje pegede på for få borde/bænke, affaldsstativer og toiletter.

Skovtilstanden

Skoven består hovedsageligt af selvfremgroet naturskov af birk. Alle tilgroningsstadier forekommer på de tidligere tørvegrave og urørte hængesæk- og højmosepartier. Der er ingen egentlig skovdrift knyttet til arealerne.

Gældende udpegninger

Regionplanlægning

Svanemosen er i regionplanen for Vejle Amt 2001–2013 karakteriseret som særligt værdifuldt naturområde og værdifuldt landskab. Skovtilplantning er i store dele af området uønsket.

Svanemosen er desuden en del af et større område med særlige drikkevandsinteresser. I forslaget til regionplan 2005-2016 er Svanemosen udpeget som kulturhistorisk interesseområde med henblik på beskyttelsen af områdets mange stenalderboplader. Beskyttelsen sigter især mod terrænændringer.

Internationale beskyttelsesområder

Svanemosen er udpeget som EF-habitatområde nr. 250. Udpegningsgrundlaget er forekomst af følgende naturtyper (hvoraf de tre førstnævnte tillægges særlig betydning):

- Aktive højmoser (7110)
- Elle- og askeskove ved vandløb, søer og væld (91E0)
- Skovbevoksede tørvemoser (91D0)
- Brunvandede søer og vandhuller (3160)
- Nedbrudte højmoser med mulighed for naturlig gendannelse (7120)
- Hængesæk og andre kærsmfund dannet flydende i vand (7140)

Habitatdirektivet indebærer endvidere, at levestederne for birkemus skal beskyttes mod ødelæggelse. Artens kerneområde er sumpet birkekrat.

Fredninger og vildtreservater

Ingen.

Naturskovsudpegninger

I medfør af naturskavsstrategien er den mangeårige urørte status eller plukhugst drift fastholdt for næsten alle træbevoksede arealer i Svanemosen:

Urørt skov	34,8 ha
Plukhugst	<u>26,3 ha</u>
I alt	61,1 ha

Genbevaringsudpegninger

Hele Svanemosen er udlagt til genressourcebevaring (se bilag 8) for dunbirk og tørst. Isolationen er god. Tørsten forekommer som talrig undervækst under birken.

Forsøg

Ingen.

Pyntegrønt

Intet.

Jagt

I det omfang kongehuset ikke udnytter sin jagtret, forestås jagten af skovdistriktet.

Fiskeri

Intet (ingen interesse som fiskevande).

Målsætninger

Genopretning af højmosen i videst mulige omfang er den overordnede målsætning.

Skovdriften:

Skovdriften underordner sig i helhed naturgenopretningsmålene og dernæst de naturhistoriske hensyn samt bevaringsinteresserne for bevoksningernes genetiske materiale.

Friluftsliv:

Det er fortsat intentionen, at skoven skal kunne appellere til de ”stille” skovgæster samt formidle naturhistorie.

Naturpleje:

En gunstig bevaringsstatus søges fastholdt, genoprettet eller opnået for udpegningsgrundlagets naturtyper i Natura2000-området. Ligeledes søges betingelserne for birkemus’ tilstedeværelse opretholdt.

Kulturmindepleje:

Jf. regionplanforslaget skal (spor efter) stenalderbopladsene søges bevaret.

Køb og salg:

Såfremt mulighed byder sig, erhverves arealer vest og øst for mosen, a.h.t. øgede frihedsgrader for en eventuel vandstandshævning.

Forskrifter

Foryngelsesplan

Udenfor de urørte partier skabes gode foryngelsesmuligheder for birken gennem små afdrifter.

Naturplejeplan

Et plejeprojekt medfinansieret af EU Life-midler vil blive gennemført i planperioden.

Ved pleje af mosen må forskellige naturhensyn vægtes. Dels er der interesse for at genskabe en åben højmose ved hævning af vandstanden og bekæmpelse af krat, dels skal det søges at bevare birkemusens kerneområder. For ikke at næringsberige mosen i forbindelse med en vandstandshævning (v.hj.a. lukning af drænkanaler i og omkring mosen) må der etableres omløbskanaler, der opfanger dræn højere i terrænet og leder vandet nedstrøms mosen. Kratrydning gøres på de centrale højmoseflader, hvorimod randbælter bevares a.h.t. birkemus. Det kan herunder komme på tale at rydde visse urørte partier i forbindelse med vandstandshævning.

Planer for friluftslivet

Jævnfør resultatet af publikumsundersøgelsen i 1997 vurderer distriktet udbuddet af faciliteter for friluftslivet. Foruden vedligeholdelse udbygger distriktet evt. faciliteterne i planperioden.

Konsekvenser

Områdets store naturmæssige kvaliteter sikres og højnes i planperioden.

Fovslet Skov (skov nr. 403)

Beskrivelse

Generelt

Fovslet Skov ligger ca. 7 km syd for Kolding.

Skovens sammensætning pr. 1/1 – 2004 og beliggenheden fremgår af nedenstående tabel og kort:

Bøg	Eg	Ask og Ær	Andet løv	Gran	Ædelgran	Søer m.v.	Slette	Vej	Andet	I alt
126,5	64,6	13,7	1,6	19,1	19,0	0,4	1,0	3,0	10,8	259,8



Luffoto med skovkort indlagt (det er Fovslet Skov til venstre)

Fovslet Skov danner et næsten sammenhængende naturområde med Svanemosen og skovrejsningsområdet øst herfor.

Biologi

Skovs § 3-beskyttede naturområder udgøres af følgende naturtyper:

Sø	0,7 ha
Mose	<u>7,0 ha</u> (træklædt)
I alt	7,7 ha

Hertil kommer arealer underlagt naturskovsstrategien (se afsnittet herom), således at det samlede areal med særligt beskyttet natur ved plandato udgør 29,9 ha svarende til 11,5% af skoven.

Den områdevis gennemgang findes i bilag 3.

I skoven findes bl.a. tandet sødgræs samt fjer-knopurt (gullistet som national ansvarsart (A)). I *Oversigt over botaniske lokaliteter* nævnes bl.a. skov-hullæbe (fredet), skov-gøgelilje (fredet), smuk perikon og liden vintergrøn.

I 2004 var der et ynglende par af rød glente (rødlistet som sjælden (R)) i skoven. Se iøvrigt bemærkningerne om rød glente i forbindelse med Pamhule Skov. Også de mere almindelige rovfuglearter forekommer i Fovslet.

Den nyindvandrede art nældesommerfugl har en lille bestand i skoven.

Geologi og jordbund

Skoven ligger i morænelandskab fra sidste istid. I skoven findes mange små lavninger, som må antages at være små dødishuller. Jordbunden er generelt fed og næringsrig moræneler. Skoven er stedvis noget vandlidende. Den har et stort grøftesystem med stedvis dybe grøfter. Uden vedligeholdelse af dette grøftesystem vil store områder blive vandlidende.

Kulturmiljø

Alle kendte fortidsminder og kulturhistoriske spor i Fovslet Skov er listet og beskrevet i bilag 4.

Der er registreret 9 høje og 1 gammel afdelingssten.

I afdeling 875 er rester af et voldsted (fredningsnr. 3509:18), der består af 2 små runde banker adskilt af en grav. Nærved ligger et plateau, der afgrænses af lave sænkninger.

Skoven er omgærdet af et jorddige. En digestrækning ses også inde i skoven (jf. skovkortet).

Friluftsliv

Ved publikumsundersøgelse i 1980 var Fovslet Skov ekstensivt benyttet. I 1997 er benyttelsen øget til moderat. Friluftsmæssigt er Fovslet Skov især af lokal interesse. Et flertal af skovgæsterne ankommer i bil.

Der er 2 parkeringspladser med bænke/borde i skoven.

Ifølge undersøgelsen i 1997 benyttede ca. 20 pct. af gæsterne informationstavler, borde/bænke og affaldsstativer. 40 pct. benyttede afmærkede ruter. Foldere blev hhv. set og benyttet af 2 pct. De adspurgte fandt antal informationstavler og afmærkede ruter tilpas. Ca. 50 pct. fandt, at der var for få toiletter, bål- og grillpladser, primitive overnatningspladser og fugle-/udsigtstårne.

Skovtilstanden

Både bøg, eg og ask trives glimrende. Skoven blev hårdt ramt af orkanen i 1999, hvor næsten alt ældre gran væltede. Skoven er desuden præget af ganske store bøgeflader under foryngelse.

Bygninger

Skovløberboligen Fovsletlund ligger i afd. 886a.

Gældende udpegninger

Regionplanlægning

Fovslet Skov er i regionplanen for Vejle Amt 2001 –2013 karakteriseret som særligt værdifuldt naturområde og værdifuldt landskab.

Skoven er desuden en del af et større område med særlige drikkevandsinteresser.

Internationale beskyttelsesområder

Ingen.

Fredninger og vildtreservater

Ingen.

Naturskovsudpegninger

Følgende arealer er udlagt i medfør af naturskovsstrategien:

Urørt skov	7,9 ha (afd. 862b, 862f, 863c,d,e og 864c,d)
Plukhugstdrift	<u>15,5 ha</u> (afd. 857a,b,c, 858a,b,c,d og 862d,e)
I alt	23,4 ha

Forsøg og frøavl

I afd. 869c findes et forsøg med dækrodsplanter.

Afd. 871a (stilkeg) er kåret som frøavlsbevoksning.

Pyntegrønt

En større NGR-afdeling (886b) skal fortsat drives med NGR i planperioden. NOB i afd. 859c og afd. 876c samt nyanlagt i afd. 870a drives som klippebevoksninger.

Jagt

Jagten er lejet ud.

Fiskeri

Intet.

Målsætninger

Hovedvægten lægges fortsat på en værdifuld træproduktion under skyldig hensyntagen til skovens øvrige flersidige værdier – først og fremmest de store naturværdier og –potentialer.

Skovdriften:

De skovbevoksede arealer skal drives ved naturnær skovdrift. Skovene skal primært dyrkes som løvskov. Såfremt uforholdsmæssigt store vedmasseværdier i de nuværende bevoksninger står på spil, kan hovedgrøfter vedligeholdes frem til afdrift.

Friluftsliv:

Det er fortsat intentionen, at skoven skal kunne appellere til det lokale publikum og andre ”stille” skovgæster.

Naturpleje:

De store naturværdier i skoven bevares og forbedres, jf. bilag 3. Betingelserne for rød glente som ynglefugl i skoven søges opretholdt.

I forbindelse med hovedskovninger vil der decideret blive lukket stikgrøfter, hvorved små naturlige huller i landskabet kan tilbageføres til små damme eller moser.

Kulturmindepleje:

Den stadige målsætning for fortidsminderne er at bevare en god vedligeholdelsestilstand. Kulturminder beskyttes bedst muligt, og det søges om nødvendigt at kanalisere færdslen for at undgå yderligere nedslidning af diger m.v. Endvidere tilstræbes det, at fredede fortidsminder holdes synlige i landskabet og formidles, og at evt. skader udbedres.

Køb og salg:

Intet at bemærke.

Forskrifter

Foryngelsesplan

Bøgeselvfor yngelser tegner sig for halvdelen af de i alt næsten 60 ha på kulturlisten. Der kommer yderligere ca. 10 ha bøgekulturer til, og en enkelt juletræsbevoksning af samme størrelsesorden forventes at skulle underplantes med nye nordmannsgraner i planperioden, medens andre planlægges konverteret til bøg. I starten af planperioden har der endnu været nogle tilplantninger af stormfaldsarealer – fortrinsvist med løvtræ. Før stormen var de stort set alle bevoksede med nåletræ. Endelig kan en del askebevoksninger forventes forynget med ask.

Detaljer ses af skemaet herunder:

Bøg	Ask og Ær	Andet løv	Ædel- gran	Andet nål	Ube- vokset	Ialt
					Mose	
40,5	4,3	3,2	9,5	0,6	1,5	59,6

Naturplejeplan

A.h.t. rød glente skal hugst, sankning og andre intensive aktiviteter undgås 1./3.-1./8. indenfor en radius af 200 m fra yngleaktivitet.

De små vandhuller friholdes for skyggende træopvækst og hugstaffald. Vandstanden i en række vådområder (jf. bilag 3) hæves såvidt muligt, i det omfang det ikke væsentligt skader værdifuld omgivende bevoksning. I det nordvestligste hjørne af 880a (stormfaldshul ud til vejen) lukkes grøften, og forhåbentlig opstår der et mindre moseområde. I afd. 885b lukkes grøften m.h.p. dannelse af et lille vandhul, og også i afd. 862c lukkes grøften. Sletten i afd. 886d søges fortsat afgræsset. Af hensyn til den lyskrævende art fjer-knopurt fastholdes lysninger langs skovvejene (også mellem Fovsletgård og den sydlige p-plads, idet to af de registrerede fire små bestande står her).

Kulturmindepleje

Der henvises til bilag 4. Solitære træer skal fjernes fra en række af fortidsminderne, som i det hele taget friholdes for opvækst samt hugstaffald.

Planer for friluftslivet

De nuværende indretninger for publikum udbygges i samråd med brugerne, bl.a. under indtryk af spørgeundersøgelsen.

Konsekvenser

Træartssammensætningen vil gennem kulturanlæggene forskydes mod endnu mere løvtræ (specielt bøg). I planperioden vil de fleste stormfaldspartier lukke sig med ungskov, medens genskabelse af mere naturlig hydrologi efterhånden vil betyde flere små våde lysninger andre steder. Friluftslivet vil blive tilgodeset med flere faciliteter.

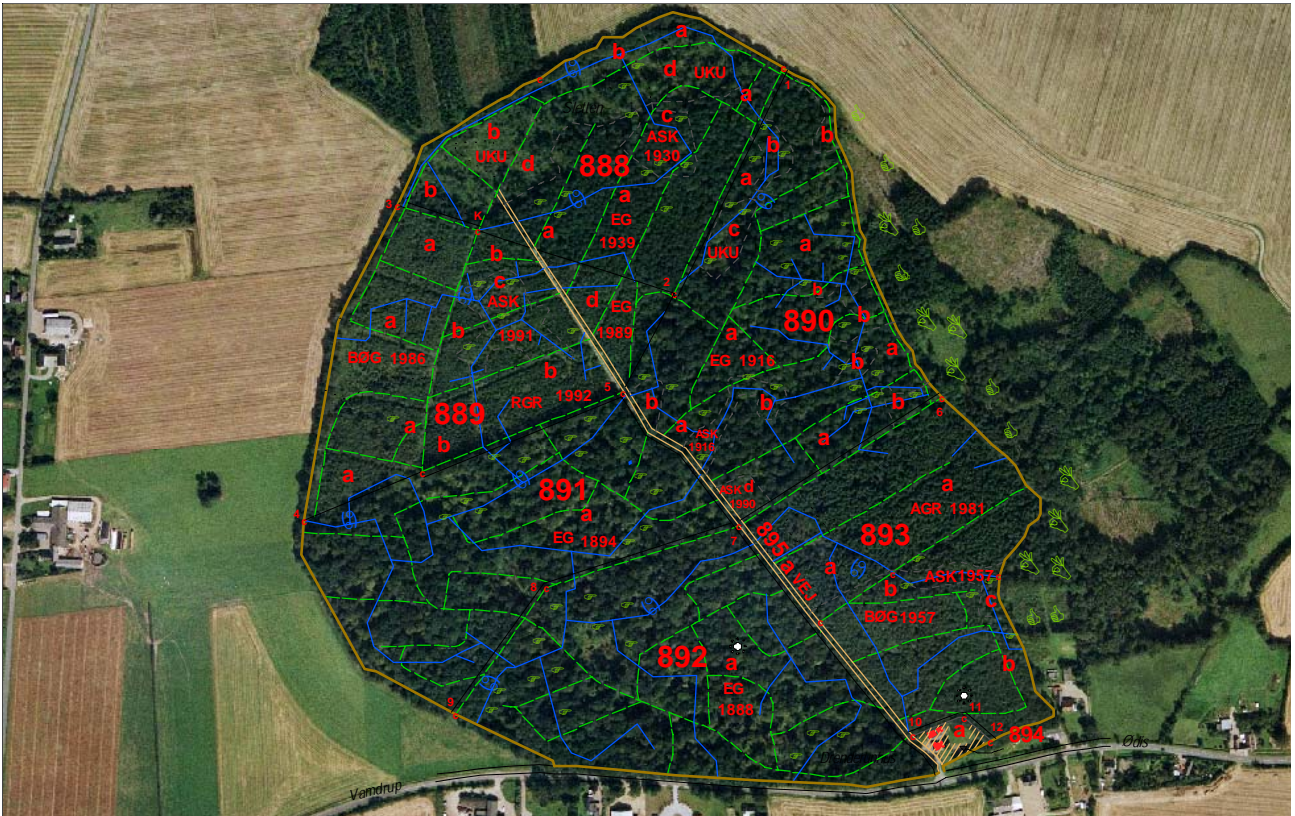
Drenderup Skov (skov nr. 404)

Beskrivelse

Generelt

Drenderup Skov ligger ved Ødis by, ca. 3 km SV for Fovslet Skov. Skovens sammensætning pr. 1/1-2004 og beliggenhed fremgår af nedenstående tabel og kort:

Bøg	Eg	Ask og Ær	Gran	Ædelgran	Ubevokset	Vej	I alt
6	27,1	2,9	2,3	3,8	3,9	0,4	46,0



Luftfoto med skovkort indlagt

DDO©, COWI

Skoven kendetegnes ved egeskov (27 ud af 45 ha) på fladgrundet bund, hvilket er usædvanligt i Jylland. Ca. halvdelen af egearealet er ældre end 100 år.

Biologi

Skovens § 3-beskyttede områder udgør ca. 0,05 ha (en lille sø). Områder med særlig beskyttet natur udgør således 0,1% af skovens areal. Muligvis forekommer korttået træløber i skoven.

Geologi og jordbund

Drenderup Skov ligger i et morænelandskab fra sidste istid. Der er lavninger, som må antages at være dødishuller.

Jordbunden udgøres generelt af fed og næringsrig moræne. Den er stedvis noget vandlidende. Skoven har et (tildels dybt) grøftesystem. Uden vedligeholdelse heraf vil større områder af skoven blive vandlidende.

Kulturmiljø

Der er registreret 2 høje (fredningsnumre hhv. 3509:13 og 3509:24). Et jorddige omgiver skoven.

Friluftsliv

Skoven er moderat besøgt af lokale. Ifølge publikumsundersøgelsen i 1997 er der overvægt af besøg uden brug af bil.

Ved boligen Drederuphus benyttes en del af udhuset som økobase sammen med en bålhytte - primært af Ødis Børnehave.

Skovtilstanden

Skoven præges især af nogle store, ældre egeflader af rimeligt god bonitet på den fladgrundede, men kraftigt grøftede jordbund.

Bygninger

Drederuphus i afd. 894 er ved planperiodens start udlejet.

Gældende udpegninger

Regionplanlægning

Drederup Skov er i regionplanen for Vejle Amt 2001–2013 karakteriseret som naturområde. Skoven er desuden en del af et større område med særlige drikkevandsinteresser.

Internationale beskyttelsesområder

Ingen.

Fredninger og vildtreservater

Ingen.

Naturskovsudpegninger

Ingen.

Forsøg og frøavl

I Drederup Skov er afd. 890a (stilkeg) kåret som frøavlsbevoksning.

Pyntegrønt

Intet.

Jagt

Jagten er regalejagt.

Fiskeri

Intet.

Målsætninger

Naturnær skovdrift er det overordnede mål. For de følgende bevoksningsgenerationer stiles på det naturgivne grundlag mod et stabilt skovdække med den bedst mulige træproduktion.

Friluftsliv:

De nuværende muligheder for publikum fastholdes og udbygges efter behov, når lejlighed byder sig. Det er fortsat intentionen, at skoven skal kunne appellere til det lokale publikum.

Naturpleje:

Skovens naturindhold søges øget, bl.a. i det omfang det med rimelighed er muligt at genoprette naturlig hydrologi.

Kulturmindepleje:

Den stadige målsætning for fortidsminderne er at bevare en god vedligeholdelsestilstand. Kulturminder beskyttes bedst muligt, og det søges om nødvendigt at kanalisere færdslen for at undgå yderligere nedslidning af høje m.v. Endvidere tilstræbes det, at fredede fortidsminder holdes synlige i landskabet og formidles, og at evt. skader udbedres.

Køb og salg:

Intet at bemærke.

Forskrifter**Foryngelsesplan**

To stormskadede, mellemaldrende egebevoksninger – i alt ca. 3 ha - vil i perioden blive søgt naturforynget. Det samme gælder askepartierne i afd. 890b, som dog i et eller andet omfang ventes at blive til træløs mose i stedet som følge af grøftelukninger. Herudover vil der i perioden blive plantet ask i et par små stormfaldshuller.

Eg	Ask og Ær	Ialt
2,9	2,0	4,9

Naturplejeplan

Søen friholdes for hugstaffald. Grøftevedligeholdelse opgives eller grøfter stoppes, når og hvor det måtte lade sig gøre uden væsentlige skader på værdifuld omgivende bevoksning eller forhindringer for fremtidig kvalitetsproduktion.

Kulturmindepleje

Træer og opvækst og hugstaffald udtyndes/fjernes fra højene, og sporet henover højen i afd. 892

flyttes og slettes i terrænet.

Planer for friluftslivet

Når Drederuphus bliver ledigt, undersøges muligheden for at udleje den til økobase. De nuværende publikumsindretninger vedligeholdes løbende.

Konsekvenser

Kulturplanen omfatter godt 10 % af skoven og består fortrinsvist af naturforyngelser, som ikke vil ændre skovbilledet synderligt i løbet af planperioden. Drederup Skov vil fortsat være en skov med hovedvægt lagt på en værdifuld træproduktion under hensyntagen til natur og friluftssinteresser. I et vist omfang vil grøftesystemet i løbet af perioden ophøre med sin vandafledende funktion, hvilket vil føre til en ændret skovbund med en mere naturnær flora og fauna på stedet.

Benyttelsen af skoven ventes stadig at stige i takt med økobasens tilbud og brug.

Troldhedebanen (skov nr. 405)

Beskrivelse

Generelt

Troldhedebanen ligger få km syd for Vester Nebel. Arealets sammensætning pr. 1/1-2004 og beliggenhed fremgår af nedenstående tabel og kort:

Søer m.v.	Mose	Krat	Slette	Andet	I alt
0,2	1,2	0,8	0,7	14,2	17,2



Luftfoto med skovkort indlagt – Troldhedebanen er det røde tracé i kortets øverste hhv. højre del.
DDO©, COWI

Troldhedebanen er en rest af den private jernbane, der indtil 1967 forbandt Kolding med Midt- og Vestjylland. Stien danner en ride-/cykel-/vandrerute fra Marienlund Skov i Kolding via Dons Søerne og til statsskovdistriktets arealer ved Holmsminde og Harte Skov.

Biologi

§ 3-beskyttede naturområder ved Troldhedebanen udgøres af følgende naturtyper:

Sø 0,2 ha

Mose 1,2 ha

I alt 1,4 ha

De samlede områder med særlig beskyttet natur udgør 8,1 % af arealet.

Desuden er der godt 200 m beskyttet vandløb (Almind Å og Skallebæk).

Den områdevis gennemgang findes i bilag 3.

Kulturmiljø

Historien vedr. privatbanens drift kan opleves i udstillingen ved den gamle Dybvadbro Station.

Friluftsliv

Troldhedebanen bliver flittigt benyttet af ryttere, cyklister og motionister. Stien er anlagt således, at ryttere kan ride i rabatten, medens banelegemet er belagt med stenmel til cyklister. Turen fra Kolding mod vest er ca. 10 km lang og leder gennem en spændende og varieret natur. Deltageren passerer Dons Søerne, som er resultater af inddæmninger i forbindelse med Harteværkets udnyttelse af vandkraften. Ligeledes kan skovdistriktets arealer i Harte opleves som afslutning på turen. Syd for Holmsmindearealerne findes en lille opholdsplads, der ligeledes fungerer som primitiv overnatningsplads.

På vejen fra Kolding mod Ferup passerer man Dybvadbro Station, der ejes af distriktet. I en af de gamle lagerbygninger er der i dag i samarbejde med Vejle Amt etableret en udstilling om jernbane-driften og historien bag. Denne udstilling er permanent åben.

Bygninger

Dybvadbro Station i afd. 911a er udlejet. En af sidebygningerne benyttes til udstilling.

Gældende udpegninger**Regionplanlægning**

Troldhedebanen er iflg. regionplanen for Vejle Amt 2001 –2013 en regional rekreativ stierute, beliggende i værdifuldt landskab øst for Kolding, i område til byudvikling gennem byen og i kystnærhedszone øst for byzonen. På det meste af banens strækning ligger den i eller langs område udlagt til ny natur eller til eksisterende naturområde (der ved Busholm er særligt værdifuldt). Helt mod vest ligger banen i en økologisk forbindelseslinie. Dybvadbro Station har status af naturcenter, og området omkring den er udpeget som kulturmiljø. Flere indvindingsoplande og indsatsområder krydses. Hele det gennemløbne område har drikkevandsinteresse, og skovtilplantning er uønsket.

Internationale beskyttelsesområder

Ingen.

Fredninger og vildtreservater

Ingen.

Naturskovsudpegninger

Ingen.

Jagt

Ingen.

Fiskeri

Intet.

Målsætninger

Banens rekreative funktioner opretholdes.

Forskrifter

Naturplejeplan

Også i den nye planperiode vil distriktet i muligt omfang arbejde for en opfyldelse af vandløbsmålsætningerne.

Planer for friluftslivet

Kolding Lokomotiv Klub arbejder aktivt for at genåbne en del af det gamle banelegeme for kørsel med damplokomotiv i lighed med andre steder i landet. I disse planer indgår Dybvadbro Stationsbygning som en mulig endestation.

Konsekvenser

Områdets friluftsmæssige og kulturhistoriske værdier er fortsat i højsædet. En evt. museumstogdrift til/fra Dybvadbro vil udvide oplevelsesmulighederne.

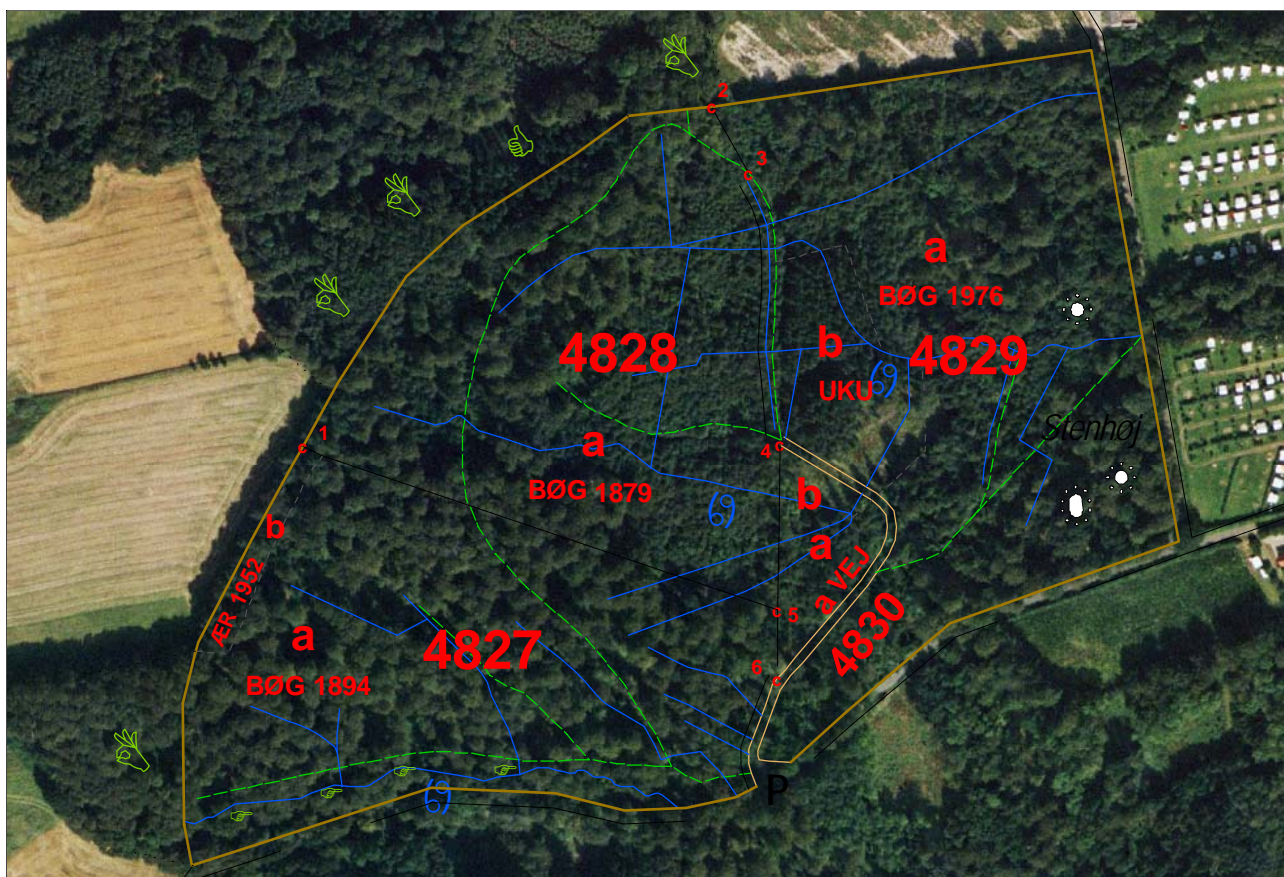
Grønninghoved Strandskov (skov nr. 406)

Beskrivelse

Generelt

Grønninghoved Strandskov er beliggende nær Lillebælt i Skamlingsbanke-kompleksets sydlige del. Skovens sammensætning pr. 1/1-2004 og beliggenhed fremgår af nedenstående tabel og kort:

Bøg	Ask og Ær	Vej	Andet	I alt
16,5	0,2	0,1	1,0	17,8



Luftfoto med skovkort indlagt

DDO, COWI

Landskabeligt fremstår egnen omkring Skamling og hele Lillebæltskysten overordentligt smukt. Skamlingsbanken hæver sig til 113 meter over havet og er Sønderjyllands højeste punkt. Herfra der en fremragende udsigt over Stenderuphalvøen og hele den nordlige del af skovdistriktet. Der foreligger intet oplyst om, hvornår skoven er kommet i statens besiddelse, men i driftsplanen fra 1838 nævnes den som hørende til distriktet, og det oplyses i tidligere driftsplaner for distriktet, at den er opmålt og kortlagt i 1797.

Biologi

Grønninghoved Strandskov anses for at være direkte efterkommer af den oprindelige skov på stedet.

Der er ikke § 3-beskyttede naturområder i skoven.

Rød glente har gjort forsøg på at etablere sig i den vestlige "uberørte" del af skoven, men er indtil

videre ikke slået an. Der er flere småfuglearter i skoven. I hvert fald tidligere har den rødlistede pirol forekommet.

Geologi og jordbund

Landskabet er et bakket morænelandskab, som er præget af sene isfremstød. Skamlingsbanken er et endemorænelandskab dannet af Lillebæltgletcheren i sidste del af istiden. Skovens terræn hælder mod syd og øst. Jordbunden er vekslende fra gruset til stærkt leret. Boniteten er gennemgående overordentlig god, og er blandt de frodigste på distriktet.

Kulturmiljø

Grønninghoved Strandskov rummer en stor velbevaret dobbelt langdysse samt to gravhøje. Langdysen er ca. 50 m lang og 20 m bred og omgivet af 30 randsten. Dyssen er beskadiget af stormfald samt tidligere af udgravning.

Skoven er omgærdet af jorddiger.

Fortidsminderne er vist på skovkortet og listet i bilag 4.

Friluftsliv

Grønninghoved Strandskov tjener som rekreativ skov for det nedenfor liggende sommerhusområde samt campingplads. Skoven indgår som en del af Skamlingsbanke-området, der er et friluftsområde af højeste værdi.

Strandskoven er ifølge en publikumsundersøgelse i 1997 moderat benyttet – resultatet skal dog tages med forbehold pga. den geografiske sammenhæng med andre friluftsområder. Knap halvdelen af skovgæsterne kom ifølge tælleundersøgelsen frem i bil.

Fra parkeringspladsen i Grønninghoved Strandskov udgår der afmærket vandresti til Skamlingsbanken. P-pladsens borde-/bænkesæt er meget benyttet.

Skovtilstanden

Skoven fremstår som et typisk billede på østjyske lokaliteters meget frodige bøgeskov. Skoven blev dog hårdt ramt i stormen 1999 og fremstår visse steder meget hullet. Flere steder skyder spontan foryngelse frem, og skoven bliver langsomt konverteret fra en ensaldrende højskov i bøg til en blandingsskov af bøg, ask og ær.

Frøavlsbevoksningen fremstår mere græsbundet end den øvrige skov grundet gentagne slån timer.

Gældende udpegninger

Regionplanlægning

I regionplanen 2001-2012 for Sønderjyllands Amt er skoven udlagt som ”naturområde”, der ”sammenbindes” af biologiske korridorer. Skoven er desuden udlagt som ”værdifuldt kystlandskab”.

Internationale naturbeskyttelsesområder

Ingen.

Fredninger og vildtreservater

Ingen.

Naturskovsudpegninger

I medfør af naturskovsstrategien er samtlige skovens 17,7 ha bevoksninger udlagt til plukhugstdrift.

Genbevaringsudpegninger

Hele skoven er udlagt til genressourcebevaring (se bilag 8) for bøg og kristtorn. Isolationen menes at være god.

Frøavlsbevoksninger

En stor del (afd. 827a og 828a, 10,6 ha) af Strandskovens bølgearealer er kåret i 1997 til frøavl (med reg.nr. F697). Efterspørgslen er moderat. Distriktet indskrænker langsomt arealet, hvor der indsamles frø, i takt med at foryngelsen indfinder sig.

Jagt

Jagten er lejet ud i Grønninghoved Strandskov.

Målsætninger

Det ”nationale” skovbillede af bøg ud til kysten tilstræbes fortsat, i et kontinuert skovdække. Hovedmålet er at sikre de rekreative interesser.

Skovdriften:

Skoven drives under stor hensyntagen til naturværdier og friluftsliv. Driften tilrettelægges efter følgende retningslinier:

- Bøg skal fortsat være hovedtræarten og dække hovedparten af skovarealet. Bøgen drives i naturlig foryngelse. Foryngelsen tilstræbes fremmet i holme, således at aldersspredningen i bevoksningerne øges. I bevoksningerne tilstræbes indblanding af andre naturligt forekommende løvtræarter. Hugstmodne bølgebevoksninger forynges over 30 – 60 år (= 2 – 4 planperioder). Der hugges kun hugstmodne træer efter måldiameterprincippet. Måldiameteren er konjunkturfølgende og bonitets- og kvalitetsafhængig. Problemer med sundheden (især ”fregner”) kan tilsi-ge en lavere måldiameter end til andre tider eller i andre af distriktets skove. I øvrigt kræver dette dyrkningsprincip tætte bevoksninger (høj grundflade og vedmasse) for at hindre opløsnings-tendenser på den svære jord.
- Eg kan indbringes holmevis (og mest optimalt på flad grund) i store bølgeflader.
- Ask indfinder sig villigt i naturforyngelserne. Ved tilstrækkelig kraftig udrensning kan her frembringes ask af højeste kvalitet. Asken skal indtage en betydelig plads som indblandingstræ-
art.
- Ær plantes ikke, men må ved indvandring anses at få stigende økonomisk betydning i skoven.

- Bevoksningsdele kan opretholdes ekstraordinært, hvis det findes formålstjenligt af hensyn til oldenhøsten.
- Grøftesystemet vedligeholdes kun hvor det måtte være nødvendigt for at imødegå uforholdsmæssigt stor nedgang i en nuværende bevoksnings økonomiske værdi.
- Det tilstræbes, at et antal ungdomstræer gives plads ved hugst, således at de på sigt kan udvikle sig til markante enkeltstående træer, som skal blive overgamle.
- Transport af træeffekter skal foregå således, at jordbunden ikke forringes. I perioder må påregnes, at trætransport ikke kan foregå på fugtig jordbund.

Friluftsliv:

Skoven skal udgøre et godt rekreativt tilbud for de omkringboende i sommerlandet. Det er målet at sikre og udvikle de friluftsmæssige værdier i et samarbejde med brugerne, under respekt af naturværdierne.

Kulturmindepleje:

Den stadige målsætning for fortidsminderne er at bevare en god vedligeholdelsestilstand. Kulturminde beskyttes bedst muligt, og det søges om nødvendigt at kanalisere færdslen for at undgå yderligere nedslidning af diger m.v. Endvidere tilstræbes det, at fredede fortidsminder holdes synlige i landskabet og formidles, og at skader udbedres.

Køb og salg:

Intet at bemærke.

Forskrifter**Foryngelsesplan**

De glidende generationsskifter i bøgmassen fortsætter i planperioden, hvor litra 4827a og 4828a ventes selvforynget. 1 ha delvist stormfældet sitkagran forsøges selvforynget med ask. Dermed er næsten 2/3 af skovens areal på kulturplanen:

Bøg	Ask og Ær	Ialt
10,5	1,0	11,5

Naturplejeplan

Der forudses ingen konkrete behov for tiltag i planperioden.

Kulturmindepleje

Alle træer på dysserne eller i højfoden skal gradvist fjernes eller topkappes gennem planperioden for at imødegå yderligere stormskader. Slørende opvækst holdes nede. Effekter og hugstaffald fjernes. Der søges gennemført en restaurering af den dobbelte langdysse, i dialog med Driftsområdet.

Planer for friluftslivet

I samarbejde med brugerne vurderer distriktet udbuddet af faciliteter for friluftslivet. Foruden vedligeholdelse udbygger distriktet evt. faciliteterne i planperioden. En bålplads indrettes således i afd.

4829b i forbindelse med dens foryngelse.

Konsekvenser

Udover renovering af dysserne og anlægget af en bålplads ventes forandringerne gennem planperioden at bestå i de tyndingshugster og den vækst, der langsomt giver en ændret og også mere divers alderssammensætning i skoven til glæde for flora og fauna.

Vargårde Skov (skov nr. 407)

Beskrivelse

Generelt

Skoven er en kystskov beliggende ved Lillebælt vest for Hejls. Skovens sammensætning pr. 1/1-2004 og beliggenhed fremgår af nedenstående tabel og kort:

Bøg	Eg	Ask og Ær	Andet løv	Ædelgran	Strandbred	Slette	Vej	Andet	I alt
32,3	5,1	0,6	1,3	4,5	3,0	0,3	0,4	2,5	49,9



Luftfoto med skovkort indlagt.

DDO©, COWI

Vargårde var tidligere en herregård, der opkøbtes af Frederik den II i 1588. Ved Kronens frasalg af jordegods sidst i 1700-tallet, for Vargårdes vedkommende i 1782, beholdt Kronen skoven. Skoven har siden været statsskov. Den benævnes også Kalvehøj Skov.

Biologi

Vargårde Skovs § 3-beskyttede områder er beskrevet i bilag 3. De udgør 0,6 ha (en askemose). Desuden har 3,0 ha kode som strandbred (hovedsageligt kystskrænt). Når endvidere tages højde for arealer udlagt i medfør af naturskovsstrategien, svarer de samlede områder med særlig beskyttet natur til 10,8 ha eller 21,6% af skovens areal.

Skoven består overvejende af løvskov på kuperet, frodig muldbund. Ud mod Lillebælt er der en flot skræntvegetation. Her forekommer mark-tusindgylden, gullistet som opmærksomhedskrævende (X).

Geologi og jordbund

Landskabet er et bakket morænelandskab, som er præget af sene isfremstød. Jordbunden i skoven er vekslende fra gruset til stærkt leret. Boniteten er gennemgående overordentlig god, og er blandt de frodigste på distriktet.

Kulturmiljø

Skoven rummer nogle beskyttede digestrækninger foruden at være omgærdet af et jorddige.

Friluftsliv

Vargårde Skov tjener, som nærmeste skov til Hejls by og hele sommerhusområdet ved Hejlsminde Nor, som udflugtsmål når turen går i skoven. Langs kysten i Vargårde Skov findes en afmærket vandresti (trampesti).

Kysten ved Vargårde er kendt som et godt havørredfiskested og ligeledes et godt sted at observere store trækkende rovfugle i Lillebælt.

Vargårde Skov huser en spejderhytte, "Grænseborgen" ejet af KFUM-spejderne i Kolding og drevet af Sct. Georgs Gilderne. Grænseborgen er ved begyndelsen af planperioden nyopført.

I skoven findes en parkeringsplads og 2 stk. borde-/bænkesæt.

Skovtilstanden

Vargårde Skov blev voldsomt skadet i 1999-stormen og fremstår med mange huller og rande efter oprydningen. Skoven har en overvægt af mellemaldrende bevoksninger.

Generelt trives alle løvtræarter godt i skoven, idet det kuperede terræn sikrer en forholdsvis god vandbevægelse i jorden. Bøg og eg er af bonitet 0,5-1.

Bygninger

Litra	Navn	Anvendelse	Bemærkninger
4837a	Vargårdslund	Lejebolig	Dårlig vedligeholdelsesstand. Ændret anvendelse overvejes
4840a	"Grænseborgen"	Ejes af spejderne	Pilerensningsanlæg

Gældende udpegninger

Regionplanlægning

I regionplanen 2001-2012 for Sønderjyllands Amt er skoven udlagt som "værdifuldt kystlandskab".

Internationale naturbeskyttelsesområder

Strandbredden er omfattet af EF-fuglebeskyttelsesområde nr. 47 – *Lillebælt*. Dette falder sammen med EF-habitatområde nr. 96 af samme navn og Ramsarområde nr. 15.

Udpegningsgrundlaget for fuglebeskyttelsesområdet er ynglende havørn, rørhøg, plettet rørvagtel, engsnarre, brushane, havterne, fjordterne, dværgterne, klyde og mosehornugle; desuden trækkende sangsvane, bjergand, edderfugl, hvinand og toppet skallesluger.

Udpegningsgrundlaget for habitatområdet er forekomst af bl.a. følgende naturtyper (hvoraf de to førstnævnte tillægges særlig betydning):

- Kystlaguner og strandsøer (1150)
- Kilder og væld med kalkholdigt (hårdt) vand (7220)
- Vegetation af kveller eller andre enårige strandplanter, der koloniserer mudder og sand (1310)
- Strandenge (1330)
- Forstrand og begyndende klitdannelser (2110)
- Riggær (7230)

Fredninger og vildtreservater.

Der er ingen fredninger udover strandbeskyttelseslinien. Umiddelbar syd for skoven ligger Hejlsminde Nor, der er vildtreservat.

Naturskovsudpegninger

I medfør af naturskovsstrategien er afdeling 839 udlagt til særlig drift, fordelt som følger:

Urørt skov	0,6 ha
Plukhugst	<u>6,6 ha</u>
I alt	7,2 ha

Frøavlsbevoksninger

I Vargårde Skovs afd. 4837a er der anlagt en frøplantage (FP nr. 254) af nordmannsgran. Det drejer sig om 50 kloner af Saltbjerg-bevoksningernes ældre del (med oprindelse fra Nordkavkasus).

Pyntegrønt

Intet.

Jagt

Jagten i Vargårde Skov er regalejagt.

Fiskeri

Kysten langs skoven er kendt for et godt havørredfiskeri.

Målsætninger

Det ”nationale” skovbillede af bøg ud til kysten tilstræbes fortsat, i et kontinuert skovdække.

Skovdriften:

Skoven drives under stor hensyntagen til naturværdier og friluftsliv og tilrettelægges efter følgende retningslinier:

- Bøg skal fortsat være hovedtræarten og dække hovedparten af skovarealet. Bøgen drives i naturlig foryngelse. Foryngelsen tilstræbes fremmet i holme, således at aldersspredningen i bevoksningerne øges. I bevoksningerne tilstræbes indblanding af andre naturligt forekommende løvtræarter. Hugstmodne bølgebevoksninger forynges over 30 – 60 år (= 2 – 4 planperioder).

Der hugges kun hugstmodne træer efter måldiameterprincippet. Måldiameteren er konjunkturafhængig og bonitets- og kvalitetsafhængig.

- Fremtidige egekulturer skal have systematisk indblanding af andre træarter af hensyn til den økologiske stabilitet; undtaget herfra er mindre egekulturer. Afløvning i udspringsperioden modvirkes herigennem. Undervæksten skal fremmes. Eg kan indbringes holmevis i store bøgeflader.
- Asken skal indtage en betydelig plads som indblandingstræart.
- Øvrige løvtræarter skal ofte indbringes ved indplantning.
- Granarealet afvikles på sigt.
- Det tilstræbes, at et antal ungdomstræer gives plads ved hugst, således at de på sigt kan udvikle sig til markante enkeltstående træer, som skal blive overgamle.

Friluftsliv:

Skoven skal udgøre et godt rekreativt tilbud for de omkringboende. Driften af skoven skal også understøtte de aktiviteter, der følger anvendelsen af ”Grænseborgen”. Det er målet at sikre og udvikle de friluftsmæssige værdier i et samarbejde med brugerne, under respekt af naturværdierne.

Naturpleje:

Det er målet at fastholde og udvikle naturværdierne ved distriktets naturpleje. Herunder søges en gunstig bevaringsstatus fastholdt, genoprettet eller opnået for udpegningsgrundlagets arter og naturtyper i Natura2000-området. Ligeledes søges betingelserne for den gullistede mark-tusindgyldens forekomst opretholdt.

Kulturmindepleje:

Den stadige målsætning for fortidsminderne er at bevare en god vedligeholdelsestilstand. Kulturminde beskyttes bedst muligt, og det søges om nødvendigt at kanalisere færdslen for at undgå yderligere nedslidning af diger. Endvidere tilstræbes det, at fredede fortidsminder holdes synlige i landskabet og formidles.

Køb og salg:

Salg af Vargårdslund i afd. 4837a har været overvejet, men planerne herom er indtil videre frafaldet på grund af beliggenhed og adgangsforhold.

Forskrifter

Foryngelsesplan

Følgende kulturarealer ventes i perioden:

Bøg	Eg	Ask og Ær	Ialt
3,5	1,2	1,4	6,1

Bøgen i afd. 4832a selvfor ynges; det samme gælder asken i afd. 4831a. I stormfaldshullet afd. 4832c vil ær indfinde sig. Endelig plantes eg i afd. 4835a, hvor der før stod gran.

Naturplejeplan

Der er ikke umiddelbart forudsatte plejebestanden i planperioden.

Kulturmindepleje

Der er ikke umiddelbart forudsete plejebenhov i planperioden.

Planer for friluftslivet

”Grænseborgen” vil i fremtiden blive et godt udgangspunkt for formidlingsaktiviteter og friluftsliv i skoven.

Vargårdslund vil muligvis være udtjent som beboelse inden planperiodens udgang. Det overvejes da at nedrive huset og derefter indrette grunden, der ligger højt over havet, med faciliteter som grill og teltplads til anvendelse for publikum - herunder til benyttelse af ”gæster” fra den nærliggende ”Grænseborgen”. I planperioden skal frøplantagen mellem Vargårdslund og Lille Bælt sættes på stor afstand, hvilket vil medføre god udsigt fra grunden.

Konsekvenser

Skoven vil fortsat tjene såvel friluftsliv- som naturmæssige formål i planperioden. Stormskaderne fra 1999 vil præge skoven mere end selve skovdriften i de kommende årtier.

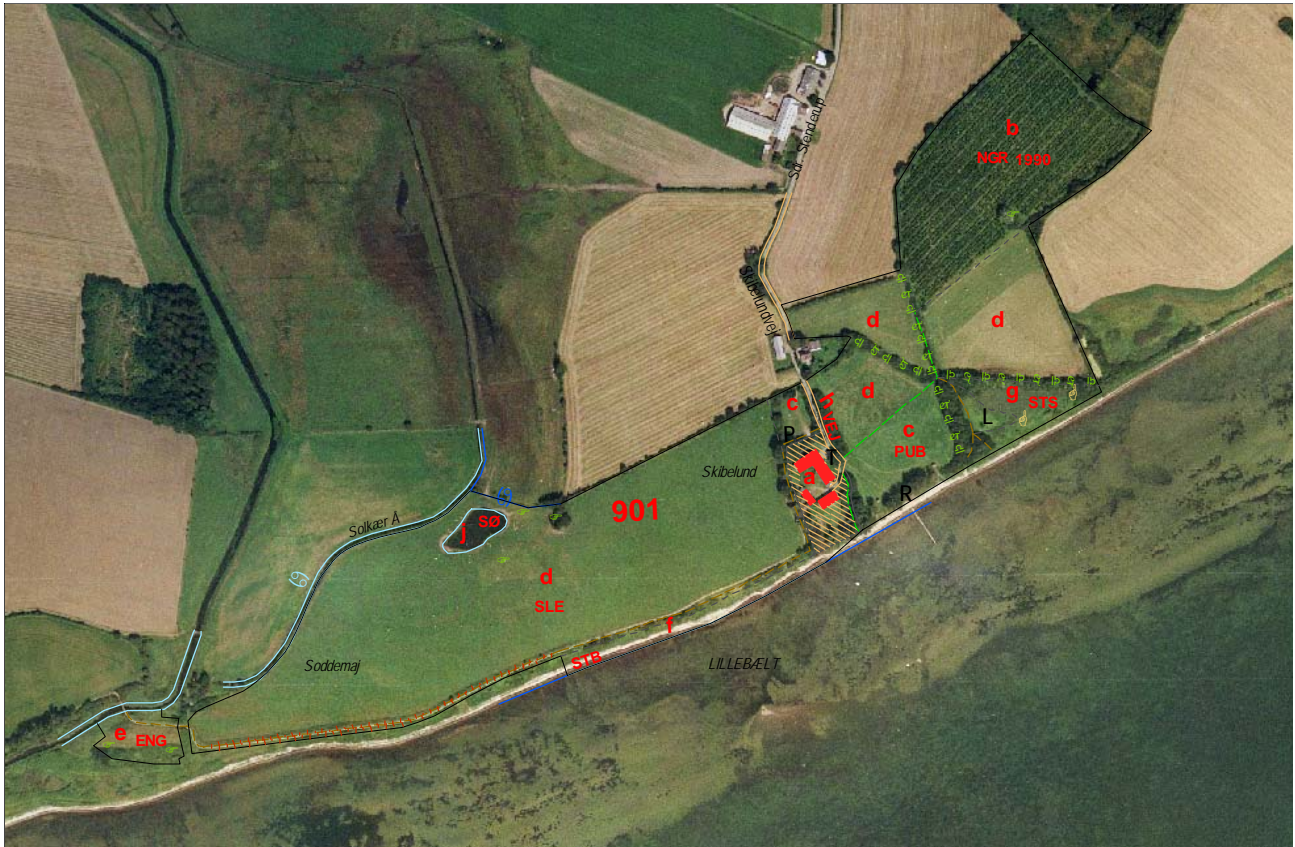
Skibelund (skov nr. 408)

Beskrivelse

Generelt

Skibelund ligger ud til Lillebælt på Stenderuphalvøens sydside, nær sommerhusområder. Skovens sammensætning pr. 1/1-2004 og beliggenhed fremgår af nedenstående tabel og kort:

Ædelgran	Søer m.v.	Eng	Strandbred	Strandeng	Slette	Vej	Andet	I alt
3,8	0,2	0,4	0,5	0,6	14	0,1	2,2	21,8



Luftfoto med skovkort indlagt.

DDO©, COWI

Arealet fungerer som et støttepunkt for friluftslivet.

Biologi

Skibelunds § 3-beskyttede naturområder udgøres af følgende naturtyper:

Sø	0,2 ha
Strandsump	0,6 ha
Fersk eng	<u>0,4 ha</u>
I alt	1,2 ha

Hertil kommer 0,5 ha strandbred, således at det samlede areal med særligt beskyttet natur ved plan-dato udgør 7,8% af området.

Der er desuden 400 m § 3-beskyttet vandløb (Solkær Å og Landkanalen).

Soddemaj udgøres af marker, der græsses af kvæg.

Den områdevisse gennemgang findes i bilag 3.

Den som national ansvarsart (A) gullistede fjer-knopurt vokser her på sin naturlige biotop, kystskrænt.

Geologi og jordbund

Skibelund ligger i den tunneldal, der fører ind til Kolding. I tunneldalen har der eksisteret en issø på grund af opdæmning af is under afsmeltningen af indlandsisen.

Langs kysten findes saltvandssand. I den vestlige del findes også saltvandsgrus og -gytje. I den østlige del dominerer moræneler, der på et sted er overlejret af smeltevandssand.

Kulturmiljø

Nationalmuseet har registreret en overpløjet gravhøj, der ses som en svagt markeret rund forhøjning i afd. 901d.

I nord er der nogle strækninger med jorddiger.

Friluftsliv

Skibelund-arealerne har altid fungeret som et yndet udflugtsmål for sommer-/badegæster. Området er ifølge publikumsundersøgelsen i 1997 intensivt benyttet. Skovbesøgenes hovedformål er at gå tur, opleve naturen og være ved stranden. De fleste benytter sig af bil til udflugten.

Kolding Kommune har etableret adgang til toiletter og opstiller hvert år en badebro ved stranden. Badeforholdene her er gode for især småbørn, idet der er meget lavvandet. Det store opholdsareal giver ligeledes mulighed for boldspil osv.

Ved rasteplassen ligger en primitiv overnatningsplads. Østkyst-cykelruten passerer, og pladsen bliver derfor flittigt brugt af cyklister og vandrere.

Ved spørgeundersøgelsen i 1997 benyttede ca. hver tredje sig af toiletterne. Deltagerne fandt overvejende omfanget af disse og af informationstavler, afmærkede ruter, affaldsstativer og borde/bænke tilpas.

Bygninger

Der er kun ejendommen Skibelund, som Kommunen lejer til opstilling af publikumstoiletter.

Gældende udpegninger

Regionplanlægning

Gennem Skibelund løber iflg. regionplanen for Vejle Amt 2001–2013 en national cykelrute. Arealet er beliggende i værdifuldt landskab, i kystnærhedszone, i område udpeget som kulturmiljø, med drikkevandsinteresse, og skovtilplantning er uønsket.

Den østlige del ligger i område udlagt til ny natur. Helt mod vest ligger det i eksisterende naturområde og syd for Solkær Å i et muligt vådområde (et projekt, som blev virkeliggjort i 2004).

Internationale beskyttelsesområder

Skibelund er ikke omfattet af sådanne, men grænser i syd op til EF-fuglebeskyttelsesområde nr. 47 – *Lillebælt* (Ramsar-område nr. 15).

Fredninger og vildtreservater

Ingen.

Naturskovsudpegninger

Ingen.

Frøavl og pyntegrønt

Ved starten af planperioden har skovdistriktet afhændet en frøplantage af nordmannsgran, men bi-beholdt rettigheden til frøhøst.

Jagt

Ingen.

Fiskeri

Stranden er en glimrende havørredlokalitet.

Målsætninger

Hovedmålet er at fastholde og udvikle de rekreative værdier af arealet.

Naturpleje:

Sletterne ønskes udviklet i retning mod eng og overdrev ved fortsat græsning. Rynket rose skal hindres i at brede sig, og bestanden af fjer-knopurt skal værnes.

Friluftsliv:

Der stiles mod en udbygning af områdets faciliteter og oplevelsesmuligheder især for børn og unge tillige med såvel pensionister som udviklingshæmmede og demente. Solkærs historie, nutid og fremtid søges formidlet. Om muligt skabes, i forbindelse med bosætning på stedet, et traktørsted og en naturskole/økobasefunktion.

Køb og salg:

I forbindelse med jordfordelingen omkring Solkæring-projektet er en del af arealerne afstået i planperiodens begyndelse, bl.a. frøplantagearealerne samt markerne vest for bygningerne.

Forskrifter

Planer for friluftslivet

Efter realiseringen af Vandmiljøplan II-projektet Solkær er der tilført bade- og opholdsområdet en

ny publikumsmæssig dimension. Dette store genopretningsprojekt åbnedes i begyndelsen af planperioden, og P-pladsen og stierne omkring Skibelund danner nu udgangspunkt for brugere af fugletårn, udstilling osv.

Der satses på i samarbejde med Kolding Kommune, Vejle Amt og Koldinghus Museum at få oprettet et egnsmuseum på stedet.

Som tilbud til bl.a. skoler, SFO og børnehaver samt dagplejemødre skal der tilføres området elementer såsom naturlegepladser, shelters, bålhytter og grillsteder og et større regnlæ/madpakkerum. Det undersøges endvidere, om der er grundlag og mulighed for at etablere et traktørsted samt for en naturskolelignende virksomhed, evt. i tilknytning til Stenderup Strands nu ubemandede naturstue og/eller "Grænseborgen" i Vargårde Skov.

Naturplejeplan

Slåning af vegetation tilpasses fjer-knopurts behov. Soddemaj græsses fortsat.

Konsekvenser

Områdets faciliteter og oplevelsesmuligheder udbygges i planperioden til glæde for bl.a. skole-, institutions- og dagplejebørn, gamle og svage. Det er håbet, at der også vil blive oprettet et egnsmuseum på stedet.

Harte Skov (skov nr. 409)

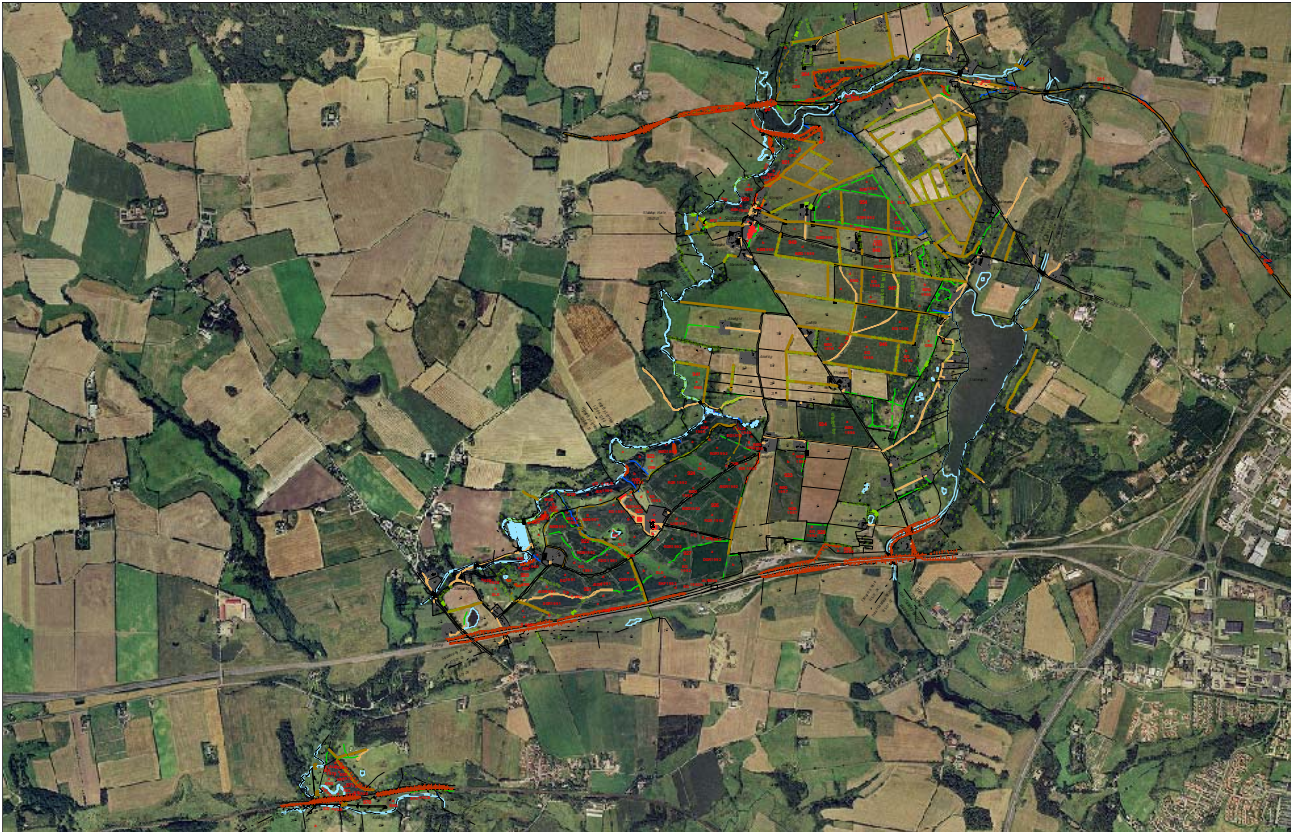
Beskrivelse

Generelt

Harte Skov ligger 3-5 km vest for Bramdrupdam (Kolding) og syd for Vester Nebel.

Skovens sammensætning pr. 1/1-2004 og beliggenhed fremgår af nedenstående tabel og kort:

Bøg	Eg	Ask og Ær	Andet løv	Gran	Ædelgran	Andet nål	Søer m.v.	Eng	Mose	Overdrev	Krat	Slette	Vej	Andet	I alt
35,3	57,8	4,8	8,8	34,9	14,7	1,4	1,2	7,7	1,3	30,8	6,6	12,9	1,1	5,1	224,4



Luftfoto med skovkort indlagt.

DDO©, COWI

Skoven – som består i flere småskove - er anlagt efter de i slutningen af 1980'erne gældende skovrejsningsprincipper, hvor produktionshensyn i træartsvælget endnu vægtedes ret højt. Der er nåleskov på ca. 1/3, hvilket er legitimeret i den overvejende sandede randmoræne. Alligevel er der anlagt væsentlig mere løvskov end egentlig vanligt på den pågældende bonitet. Der skal endvidere bemærkes, at andelen af ubevoksede arealer er ganske høj. Årsag: bynær skov med forventeligt højt rekreativt potentiale.

Troldhedebanen løber mellem de nordligste skovdele.

Biologi

Den naturligt slyngede Vester Nebel Å danner vestgrænse for området.

Den områdevis gennemgang findes i bilag 3. Harte Skovs § 3-beskyttede naturområder kan samlet opregnes til følgende naturtyper:

Sø	0,1 ha
Mose	1,8 ha (heraf 0,5 ha skovbevokset)
Eng	7,8 ha
Overdrev	30,7 ha
Vandløb	<u>1,2 ha</u> (3800 m)
I alt	41,6 ha

Hertil kommer 5,8 ha udlagt som urørt skov. De samlede områder med særlig beskyttet natur udgør således 21,1% af skovens areal.

Oversigt over botaniske lokaliteter nævner forekomst af bl.a. skavgræs, tyndakset gøgeurt (fredet) og smuk perikon i dalstrøget med Vester Nebel Å. Den i Jylland meget sjældne rank dueurt er også registreret.

Geologi og jordbund

Harte skov ligger overvejende som en sandet randmoræne med ca. 1 m smeltevandssand på de fleste arealer. Stedvis humusjord og mosedannelse – overvejende en tør lokalitet – klassisk for nåletræproduktion. Længere nede i undergrunden findes grus og moræneler. På skrænten imod V. Nebel Å er jorden så gennemskåret (eroderet), at moræneleret kommer frem i dagen – hvilket tydeligt ses på den meget frugtbare vegetation af både urter og træer.

Kulturmiljø

På Brødsgård – ud for Jensgård – findes et nu nedlagt dambrug, der henligger med naturlig tilgroning.

En del tidligere markskel erkendes som jorddiger og/eller hegn.

Friluftsliv

Skoven var ikke etableret ved publikumsundersøgelsen i 1980 – og der er derfor ingen sammenligningsresultater. I 1997 var skoven stadig under etablering, men allerede moderat besøgt med 62 besøg pr ha eller 46 besøgstimer pr ha årligt. Besøgenes hovedformål var at opleve naturen og gå tur, og de fleste fandt sted uden bil.

Siden tilplantningens afslutning omkring 2000 er de friluftsmæssige tiltag blevet kraftigt øget. Friluftslivet prioriteres højt i denne skovrejsning – ganske særligt p.g.a. den korte afstand til Koldings vestlige bygrænse.

Kommunens stisystem til Harte og statens sti på Troldhedebanen nordligst i området er opkoblet til skovens vej-, sti- og sporsystem. I syd er et nyt handicapstisystem koblet til motorvejsrastepladsen ved Harte N. Samme sted (afd. 928) er der oprettet en hundeskov – som bilisterne (og deres hunde), der gør ophold, kan benytte. I afd. 924c er der indrettet en raste- og P-plads, der samtidig giver adgang til stisystemet især til Vester Nebel ådal og de udlagte naturskovsområder.

På Brødsgårdvej ved gården er der en udstilling om skovrejsning.

I skoven findes grill og bålplads og primitiv teltplads i afd. 922j.

Ved spørgeundersøgelsen i 1997 blev informationstavler og afmærkede ruter kun benyttet af et få-

tal. Deltagerne fandt overvejende omfanget af disse faciliteter tilpas. De fleste savnede foldere, mens ca. hver anden pegede på for få borde/bænke, affaldsstativer og fugletårne.

Skovtilstanden

Der er kun lidt ældre skov på ejendommen. Heraf led en del skade i stormen i 1999. Dette bliver kun delvist opryddet, da de fleste af disse arealer er udlagt til urørt skov.

Al ny skov er i glimrende vækst i aldre fra ca. 6 til 15 år. En del nåletræsbevoksninger producerer allerede juletræer og klippegrønt.



Harte Skov 2003

Bygninger

Distriktet ejer følgende bygninger i skoven:

Litra	Navn	Anvendelse
925a	Brødsgård	driftsbygning
949a	Høgården, stuehus	p.t. udlejet
	do., driftsbygninger	delvis udlejet og delvis anvendt i driften

Gældende udpegninger

Regionplanlægning

Hele området er i regionplanen for Vejle Amt 2001-2013 udlagt som skovrejsningsområde, naturområde og biologisk forbindelsesområde.

Internationale beskyttelsesområder

Ingen.

Fredninger og vildtreservater

Ingen.

Naturskovsudpegninger

I henhold til naturskovsstrategien er der udlagt 4 områder med urørt skov, i alt 5,8 ha. Det drejer sig om følgende: afdeling 920c,e,f,g, afdeling 923c,e samt afdeling 924f,j.

Genbevaringsudpegninger

Overdrev og krat på skråningerne S for Vester Nebel Å er udlagt til genressourcebevaring (se bilag 8) for slåen, bævreasp, fuglekirsebær, hassel, engriflet hvidtjørn og alm. hyld. Isolationen er god for slåen, men ringe for kirsebær (for hvilken især skovbevoksningen i afd. 922h er udpeget).

Forsøg og frøavl

I afd. 946 og 947 er egne konsekvent vinterege fra Løvenholm på Djursland. Tanken har været at skabe et "rent" vinterege-bestøvningsområde for denne frøavlsbevoksning, med sikker frøproduktion af kårede vinterege.

I Stubdrup er der gjort heldige forsøg med marksåning af bøg efter dybdepløjning, med "skærm" af vinterrug (2-3 år) og ammetræer.

Afd. 933a er anlagt med plustræer af nordmannsgran som et forsøg over juletræsegnethed.

Pyntegrønt

To nordmannsgran- og en nobilisbevoksning indgår i pyntegrøntstrategien. Der produceres juletræer i afd. 921 og 933, hhv. grønt i afd. 922.

Tidligere er der solgt en del rødgranjuletræer, men træerne er nu for store.

Jagt

Pånær en enkelt lille lod ved Høgården er jagten på arealerne udlejet – fortrinsvis til et konsortium i Viuf Jagtforening. Kontrakten tager meget store hensyn til publikum, der således er sikret gode forhold i forbindelse med jagtafviklingen.

Fiskeri

Lystfiskeriet langs med Vester Nebel Å er udlejet til Kolding Sportsfiskerforening.

Målsætninger

Rekreation og formidling er de vigtigste mål for driften af Harte Skov.

Skovdriften:

Overordnet tilstræbes det at opnå så selvforvaltende et skovområde som muligt, med blik for publi-

kums store glæde af og benyttelse af skoven. Der stræbes således mod at sikre en stabil skovtilstand med fremtidig mulighed for selvforyngelser og hugst efter naturnære principper.

Friluftsliv:

Det prioriteres højt at indrette skoven med allehånde ”basisfaciliteter” for bybefolkningens friluftsliv. Naturformidling udbygges. En naturskole søges etableret, og et landbrugsmuseum oprettes på Brødsgaard.

Naturpleje:

Områdets store naturværdier fastholdes og forbedres. Ubevoksede arealer – særligt overdrevet ved Vester Nebel Å - skal i udpræget grad landskabsplejes, bl.a. af hensyn til bevaring af udsigter.

Køb og salg:

I det omfang muligheder opstår, stiles mod erhvervelse af arealer inden for skovrejsningsområdet (350-400 ha) i retning mod Kolding. I starten af planperioden er Stenvad Mølle (i skovens vestligste ankomstområde) med 3,5 ha købt til.

Der er ingen planer om salg af arealer.

Forskrifter

Skovdyrkningsplan

Et par foryngelser er planlagt:

Bøg	Andet løv	Ialt
2,9	0,8	3,7

Det drejer sig om dels en juletræsbevoksning, som sidst i perioden konverteres til bøg, dels en mislykket egekultur, der overlades til naturlig tilgroning med løvtræarter.

Ammetræer og hjælpetræer, der i stort tal er indbragt i hovedkulturerne, trænger i løbet af planperioden til tynding eller borthugst. Dette påregnes gennemført i overvejende grad som selvskovning eller som flisprojekter med afsætning via salgsregionens kanaler.

I samarbejde med Planteavlstationen kan det komme på tale at borthugge plantede fuglekirsebær af hensyn til bevaring af oprindeligt genetisk materiale i området i stedet.

Naturplejeplan

Vandarealer, vådbundsarealer og overdrev landskabsplejes, så diversiteten fastholdes eller øges. Jf. bilag 3. Dette gælder særligt de store skræntarealer. Til formålet benyttes kvægafgræsning samt stedvis borthugst af tjørne- og slåenkrat, når disse bliver for mægtige og udsigter forsvinder. Dette under skyldig hensyntagen til genbevaringsinteresserne for bl.a. disse arter.

Planer for friluftslivet

I starten af planperioden er udgivet den første lokale vandretursfolder, der angiver en kort og en

længere vandrerute omkring Brødsgaard og på overdrevsskrænterne ned til Vester Nebel Å. Flere steder på ruten kan der opleves meget flotte udsigter over ådalen.

Efter ophør med landbrugsforpagtningen på Brødsgaard ved indgangen til planperioden har distriktet stillet hele gårdens bygningsmasse med omliggende arealer til rådighed for den selvejende institution Landbomuseet Kolding efter reglerne i "Udlejningsaktstykket". Det er planen at nedrive 3 utidssvarende driftsbygninger i 2006. Institutionen vil midt i den nye statsskov formidle landbrugs- og bondekulturen på egnen. Særligt med udgangspunkt i landbrugets og landhusholdningens redskaber og maskiner samt deres anvendelse – fortrinsvis fra det foregående århundrede. Den lidt forældede skovrejsningsudstilling ved gården vil blive fornyet.

Med kommunal økonomisk bistand saneres Stenvad Mølle (erhvervet 2004).

Der indrettes P- og R-pladser samt grill- og fiskepladser langs med Vester Nebel Å. Der er planer om tilbageføring af vandet fra Harteværket til Vester Nebel Å, hvilket vil medføre mere end en fordobling af vandføringen i åen.

Hertil vil komme anlæg af flere og velholdte stisystemer, flere borde, bænke, grill og informations-tavler. Det overvejes ligeledes at etablere en mountainbikerute, naturlegeplads og oplevelsesstier. Udvikling af træklatring som aktivitetstilbud kan komme på tale. Resultatet af publikumsundersøgelsen i 1997 overvejes sammen med brugerne.

Konsekvenser

Den unge statsskov vil rejse sig som et nyt smukt landskabselement i Koldings vestegn og blive et meget anvendt nærrecreativt areal for det store vækstområde omkring Kolding – med mere end 100.000 indbyggere.

Et nyt museum til formidling af egnens landbrugs- og bondekultur etableres på Brødsgaard.

