

Arkæologisk undersøgelses Rapport

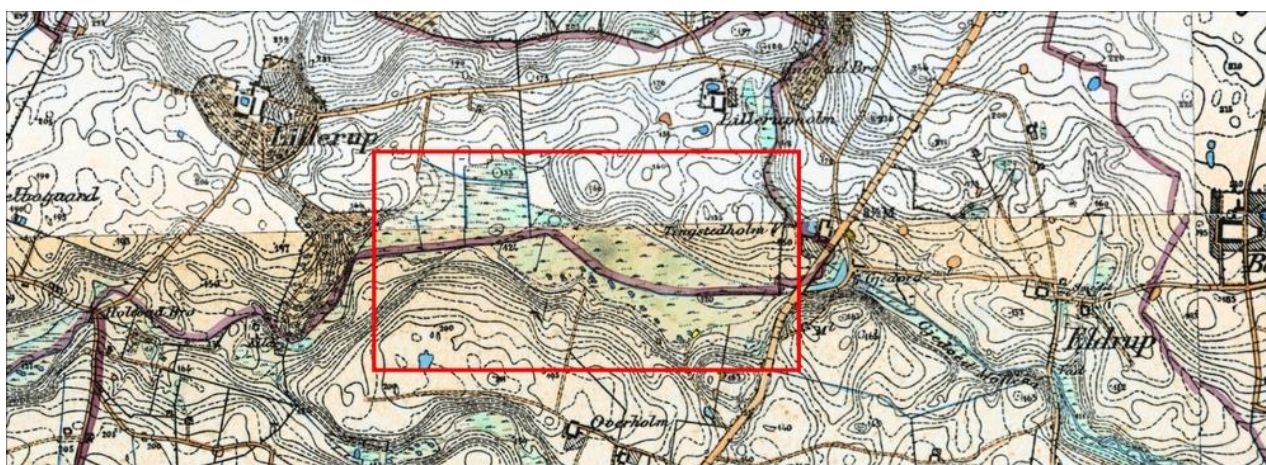


HOM 3092 Gedved Sø

Østbirk og Tolstrup Sogn, Lillerup og Gedved By Ejerlav, matrikelnr.: Flere

Sb-nr.: 160509 - 62

SLKS: 18/05519



Forud for (re)etableringen af Gedved Sø har Horsens Museum i vinteren 2018 foretaget en mindre udgravning i et område, der blev udpeget i forbindelse med en større arkæologisk forundersøgelse (område 1, jf. rapport). I forundersøgelsen var her blevet påvist forskellige kulturlag med fund af både flint og knogle, og med en foreløbig datering til dels Ertebøllekultur dels Maglemosekultur. Der blev under udgravningen åbnet et areal på i alt 280 m² foruden yderligere to længere søgegrøfter. Der blev registreret i alt 140 fundnumre, hovedparten med flint, hvoraf de fleste reelt omfatter op til talrige genstande. Det samlede fundmateriale kan relateres til to forskellige horisonter, som ligeledes karakteriseres af hver sin fase i søens udvikling. Fra den ældste fase (maglemosekultur) blev der fundet lidt flint og knogler af elg, men langt størstedelen af fundene stammer fra en lille yngre jagtplads (yngre EBK/ældre TBK). Fundene herfra omfatter et stort restprodukt fra flinttilhugning, som bl.a. bestod af fremstilling af tværpile.

Per Borup d. 20/12 2019

Den Europæiske Landbrugsfond for Udvikling af
Landdistrikterne: Danmark og Europa investerer i
landdistrikterne.



Miljø- og Fødevareministeriet

Horsens Museum

Sundvej 1A • 8700 Horsens • Tlf.: 76292350 • www.horsensmuseum.dk

| | |
|--|-----------|
| UNDERSØGELSENS FORHISTORIE | 3 |
| ADMINISTRATIVE DATA | 5 |
| TOPOGRAFI | 5 |
| MÅLESYSTEM | 5 |
| UDGRAVNINGSFORHOLD OG -METODE | 5 |
| UNDERSØGELSENS RESULTATER | 8 |
| ARTSBESTEMMELSE AF KNOGLER FRA FORUNDERSØGELSEN | 22 |
| FREMTIDIGT ARBEJDE PÅ STEDET | 23 |
| ANLÆGSLISTE | 24 |
| ANLÆGSBESKRIVELSE | 27 |
| FUNDLISTE | 40 |
| FUNDBESKRIVELSE | 49 |

Undersøgelsens forhistorie

Forud for (re)etableringen af ”Gedved Sø” foretog Horsens Museum i efteråret 2018 en arkæologisk forundersøgelse (jf. forundersøgelserapport samt rapporten ”Beskrivelse af Gedved Sø”). Det undersøgte areal, der svarede til størrelsen af den kommende sø, bestod på daværende tidspunkt af et ca. 40 ha. stort lavtliggende engområde, som til alle sider er omkranset af skrånende sider. Selve søen forventedes at ville dække et areal på ca. 26 ha. omgivet af 21 ha. eng, og med et vandspejl omkring kote 39,6.

Der blev i forbindelse med forundersøgelsen gravet i alt cirka 80 søgegrøfter og afrømningsfelter. Den samlede undersøgelse resulterede i et relativt bredt og indgående kendskab til både de arkæologiske og geologiske forhold omkring den forhistoriske sø. Der fremkom en lang række spor efter forhistoriske aktiviteter, som arkæologisk dateres til flere forskellige faser i både mesolitikum og neolitikum. Et større samlet fundmateriale omfatter både en del flint og et større knoglemateriale. Hovedparten af knoglematerialet fremkom rundt langs den østlige del af søen, hvor det hovedsagelig lå indlejret i gamle sandaflejringer langs den fossile søbred. Flere steder blev fundførende lag eksponeret i forbindelse med den fladedækkende muldafrømning, som blev foretaget i forbindelse med selve etableringen af søen, og her blev flere knoglesamlinger udgravet løbende under dette arbejde. Tilsvarende knoglematerialer blev også påvist i flere af søgegrøfterne langs den sydøstlige side af søen, men her fremkom knoglerne under et relativt tykt muldlag.



Fig. 1. Søgegrøft gravet ud fra den midterste nordlige del af søen, set fra nord. I forgrunden ses den lyse fossile undergrund, som hurtigt falder og dækkes af gamle mørke tørvelag. Længst ude i grøften hæver undergrunden sig igen, her var det muligt at opholde sig i de perioder af forhistorisk tid, hvor søspejlet stod relativt lavt.

Det blev efter forundersøgelsen vurderet, at væsentlige forhistoriske fund - først og fremmest i form af aktivitetsområder med upatineret flint og velbevarede knogler – findes en lang række steder rundt langs bredden af den kommende sø, men at nogle relativt tykke muldlag de fleste steder er med til at beskyttet fundene mod erosion fra det kommende søspejl. Kun et enkelt sted vurderedes erosionen at indebære en større risiko for ødelæggelse af væsentlige fund, og dette område (lokalitet I, fig. 2) blev derfor udpeget til egentlig udgravning.

Lokalitet I omfatter bredzonen omkring en flad holm (område A), som gentagende gange i løbet af forhistorisk tid blev benyttet til forskellige aktiviteter. Der blev i flere søgegrøfter (grøft 1, 14 og 15), som alle her blev gravet med minigraver, påtruffet både flint, knogle og keramik fra disse aktiviteter. Den øgede erosionstrussel i dette område skyldes dels den særlige topografi dels den moderne pløjning, som her helt har fjernet eller kraftigt reduceret tykkelsen af tidligere horisonter af skovtørv. Pløjemuldens mere porøse struktur ville således heller ikke have den samme beskyttende effekt som den mere faste, komprimerede tørv. Størrelsen af det udpegede område er på ca. 1300 m² men med et anslået større interesseområde på omkring 3800 m² (fig. 2 og 3).



Figur 2. Oversigt over søområdet med angivelse af søgegrøfter og de vigtigste fundområder fra forundersøgelsen. Med brunt ses de muldafrømmede områder i engområdet. Den udpegede lokalitet I (rød firkant) ses indenfor område A midt på søens sydside.

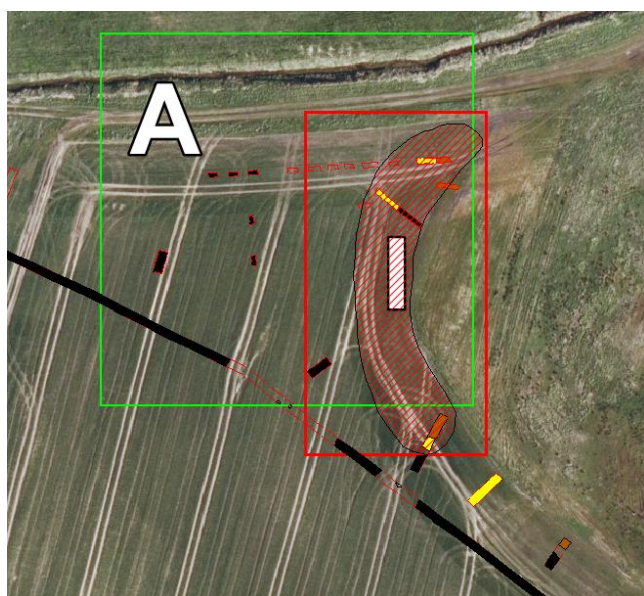


Fig. 3. Den udpegede lokalitet I på den østlige del af holmen i område A. Med rød skravering er markeret det udpegede område langs den forhistoriske bredzone, mens det røde rektangel angiver det samlede interesseområde. Med sort/rødt ses de gravede søgegrøfter.

Administrative data

Horsens Museum er ansvarlig for undersøgelsen. Originaldokumentation og fundmaterialer opbevares på Horsens Museum under journalnr. HOM 3092. Udgravningens data er tastet i MUD, Museernes Udgravningsdata. I MUD er registreret sagsdata samt anlæg, lag, fund, foto og tegninger. Oplysninger om personer er anført i dokumentet Administrative data.

Budget for udgravningen blev godkendt af SLKS d. 05.10. 2018, og efterfølgende godkendt af bygherre, Naturstyrelsen Søhøjlandet.

Udgravningen fandt sted indenfor perioden 19. november - 12. december 2018 med deltagelse af museumsmedarbejder Jan Jensen og arkæolog Per Borup (daglig leder). Til afrømning af muld i udgravningsfelterne anvendtes en minigraver leveret af JM Trykluft, Horsens, og med Jan Jensen som maskinfører.

Topografi

Se dokumentet Beskrivelse af Gedved Sø.

Målesystem

Alle søgegrøfter, udgravningsfelter, anlæg og lagserier er ligesom alle fund blevet indmålt med museets højpræcisions-GPS, Trimble R10. Opmålingerne er ved optimale forhold foretaget med en tolerance på 0,02 m (horisontalt) og 0,035 m (vertikalt). Opmålingsdata ligger på Horsens Kommunes server på G-drevet som eksporterede .csv-filer. Alle opmålingsdata er autodigitaliseret i MapDigi, og efterfølgende genereret i MapInfo-dataformat (.dat,.id, .map, .tab). I kotetabellen ligger en kote for hvert opmålt punkt i anlægstabellen opmålt i geoiden DVR90.

Metode og udgravningsforløb

Udgravningen blev udført ved, at der i første omgang blev åbnet et ca. 12 x 11 m stort (126 m²) felt (felt 105) rundt om søgegrøft 1 ved den nordøstlige del af holmen (fig. 5). At området her blev valgt som udgangspunkt skyldtes en høj fundintensitet af flint samt flere knogler i søgegrøften. Stedet har tidligere været opdyrket, og hele det gamle pløjelag, der overvejende bestod af et ca. 30 cm tykt lag af omlejret og omdannet tørv, blev derfor afgravet med minigraver. Afgravningen blev foretaget med tynde skrab under konstant overvågning, hvorved alle væsentligste fund fra pløjelaget kunne lokaliseres. Der blev i hele feltet afrømmet til et niveau umiddelbart under pløjelaget, hvorefter hele den blotlagte overflade blev oprenset manuelt med graveske. Efter opmåling og fotoregistrering blev fladen afgravet yderligere, dels ved fladeskovling dels med graveske. Det var på denne måde muligt at påvise alle områder med fund, som efterfølgende blev udgravet med graveske, mens fundtomme områder blev afgravet yderligere med skovl eller minigraver. På den øvre del af skråningen, ovenfor tørvelagene A101/A104, blev der på denne måde afgravet indtil glaciell undergrund, hvilket indebar afgravning i en dybde på op til godt 50 cm under pløjelaget. Ligesom størstedelen af de postglaciale aflejringer bestod

den glacielle overflade af sandede til grusede aflejringer. I tørvelagene længere nede ad skråningen blev der kun gjort fund af human karakter øverst i tørven, mens aflejringerne herunder udelukkende rummede naturligt organisk materiale, først og fremmest i form af træ, heriblandt træstammer og større grene. Da disse aflejringer samtidig, i modsætning til de ovenfor liggende, sandede og mere porøse aflejringer, var mindre udsat for en kommende erosionstrussel, blev der kun afgravet lidt ned i selve tørven.



Fig. 4. Afgravning af pløjelaget med minigraver i felt 105. Umiddelbart under det omlejrrede muldlag ses den fossile overflade som en mosaik af hvide sandaflejringer og mørke tørvedannelser. Herunder foretages den efterfølgende manuelle oprensning med graveske.



Alle eventuelle fund blev løbende indmålt med GPS. Særlige fund som alle redskaber (heriblandt bl.a. tværpile), større flækker, keramik og evt. knogle blev indmålt separat med egne numre, mens afslag og ukarakteristisk flint blev indmålt samlet indenfor mindre områder, almindeligvis på omkring $\frac{1}{2}$ m² men i enkelte tilfælde op til 1 m². På steder med større flintkoncentrationer rummer de enkelte fundnumre (X-nr.) derfor reelt op til flere hundrede stykker flint, hvilket samtidig giver en langt højere reel fundintensitet end angivet på spredningskortene fig. 16.

Den samme fremgangsmåde blev efterfølgende benyttet i de nærliggende felter 104 og 103 (fig. 5). Disse to felter var indbyrdes adskilt af en ca. 40 cm bred balk. I felt 103 blev der i tørvelaget A110 afgravet indtil et lidt dybere niveau end i de tilsvarende tørveaflejringer i de øvrige felter. Dette skyldtes dels fremkomsten af human flint lidt nede i denne tørv, dels et ønske om at vurdere relationen mellem fundene og nogle større, og tilsyneladende samtidige, træstammer øverst i tørv.

På trods af, at der fremkom talrige stykker af småflint og flintaffald, blev der ikke foretaget soldning under udgravningen, hvilket skyldes, at al flint ret nemt lod sig påvise under den meget omhyggelige afgravning med graveske. Derfor kunne også alle helt små flintfliser med størrelser på ned til 1-2 mm indsamles og hjemtages til museet. Det har på baggrund af det samlede fundmateriale været muligt at lokalisere og udskille flere mindre områder, hvor flinten må anses for at være efterladt in situ efter flinttilhugning på stedet, mens det i andre tilfælde ikke kan udelukkes, at der er tale om flintaffald sekundært deponeret fra en nærliggende huggeplads.

De tre udgravningsfelter dækkede tilsammen et areal på i alt 280 m². Yderligere 25 m² blev afgravet i den tilstødende søgegrøft 100.

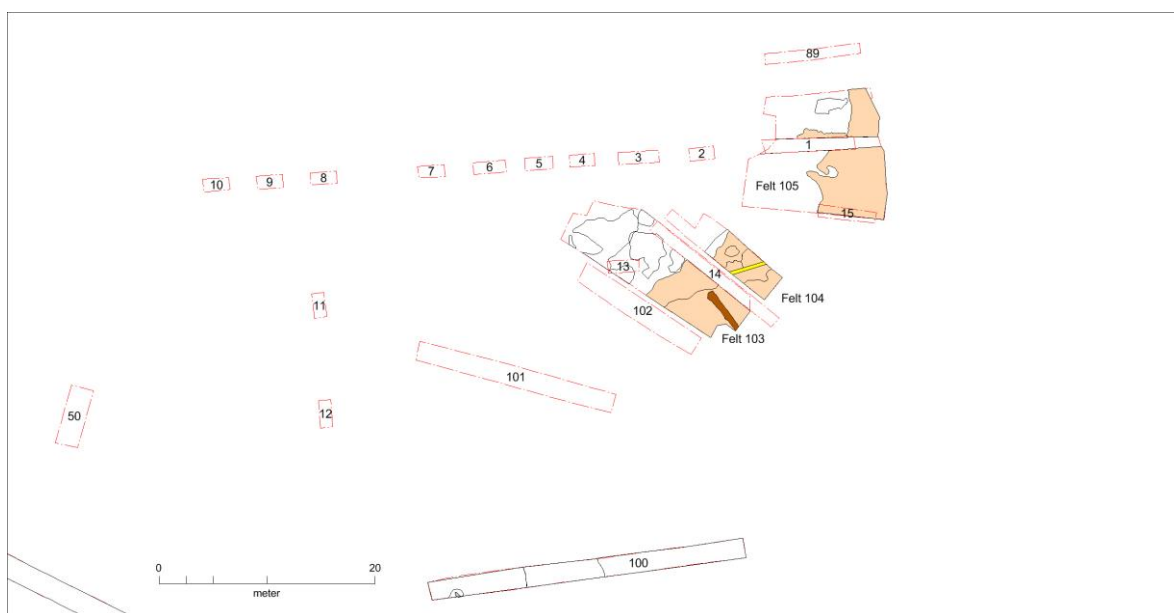


Fig. 5. Oversigt over de oprindelige søgegrøfter samt udgravningsfelter og supplerende søgegrøfter i område I.

Udgravningen fandt sted indenfor perioden 19. nov.-12. dec. 2018. Da der således var tale om en sen efterårs/vintergravning, kunne det forventes, at ikke mindst nedbør og indtrængende vand ville skabe problemer i de lavere liggende dele af udgravningsfelterne. Dette viste sig imidlertid ikke at blive tilfældet, hvilket skyldes sommerens og sensommerens lange periode med tørke samme år. Det blev derfor heller ikke nødvendigt at anvende pumpe under udgravningen, og først sent i perioden blev de lavere områder med tørveaflejringer dækket af vand. I december måned var nogle dage præget af nattefrost og let dagsfrost, men kun i et par dage skabte forårsagede dette vanskeligheder med et par centimeters frosne overflade. Generelt set kan udgravningsforholdene derfor, årstiden taget i betragtning, anses for at have været gode.



Fig. 6. Der var i løbet af undersøgelsen stor interesse fra både lokalbefolkningen og de lokale medier.

Undersøgelsens resultater

Den tidligere søbred er næsten hele vejen rundt karakteriseret af stejle sider, derfor var kun få steder velegnede til længerevarende ophold eller egentlig beboelse. Et af disse steder var den flade holm indenfor område A, hvor det trods vekslende forhold og et varierende søspejl var muligt at opholde sig gennem hele forhistorien. At denne holm netop har været særlig velegnet viser også de indsamlede overfladefund, som samlet dækker hele perioden fra sen-glacial tid over maglemosekulturen og Ertebøllekultur til tragtbægerkultur, enkelgravstid og senneolitikum.

Som en naturlig og vigtig del af hele undersøgelsen blev der samtidig med den arkæologiske undersøgelse også foretaget naturvidenskabelige undersøgelser med henblik på at genskabe øjebliksbilleder af den datidige sø og omgivende miljø, og på denne måde samtidig skabe et samlet billede af søens udvikling gennem forhistoriske tid. Der blev derfor som en del af undersøgelsen også foretaget en mindre, geologisk undersøgelse i de gamle vådbundsaflejringer nedenfor den datidige holm. Undersøgelsen, der blev foretaget af Nationalmuseets enhed for Miljøarkæologi og Materialeforskning v. Morten Fischer Mortensen, blev udført ved hjælp af en serie boreprøver i indtil ca. 5 m's dybde (jf. M&M-rapport: 55/2018, A.nr: 9579).



Fig. 7. Boreprøver udtages i vådbundsområdet i vigen lige nedenfor holmen.

Resultaterne har bl.a. vist, at de relativt stejle sider, som præger landskabet omkring det nutidige engområde, også karakteriserede den gamle søbund. Fra den datidige søbred øgedes vanddybden i den ældste sø-fase således hurtigt, så den indenfor få meter oversteg flere meters dybde. Allerede fra begyndelsen af søens udvikling aflejredes sedimenter på bunden, primært som uorganisk sand og ler, men i perioder også med organisk materiale fra den omkringliggende vegetation og til tider skovbevoksning. Gytjeaflejringer blev dannet i en åbenstående sø med en vanddybde på mindst 0,5 meter. I de ældste, dybest liggende aflejringer består gytjen af kalkgytje, der typisk er dannet i den præboreale og boreale periode. Bevaringsforholdene i disse gytjelag er gode, og aflejringer indeholdt derfor store mængder af organiske materiale som frø og skaldele af muslinger og snegle. Sumptørv blev delvist dannet af den vegetation, der voksede i det lave vand omkring søen. Bevaringsforholdene i sumptørv var ligeledes gode, så der mange steder i tørv kunne iagttages større plante-makrofossiler. Efterhånden som sø-bassinet gradvist blev opfyldt af sedimenter omdannedes søen til mose. På denne moseflade indvandrede træer som el, birk og eg, arter som alle kan vokse på en relativ fugtig jordbund. Den herved dannede skovtørv brente sig også på et tidspunkt et godt stykke op ad siderne på den gamle holm, men findes ikke længere her på grund af den moderne pløjning. Generelt har den øvre skovtørv gennem moderne tid været meget nedbrudt og omsat i hele det lavtliggende engområde på grund af dræning og pløjning, og overalt udgjort en del af det moderne pløjelag.

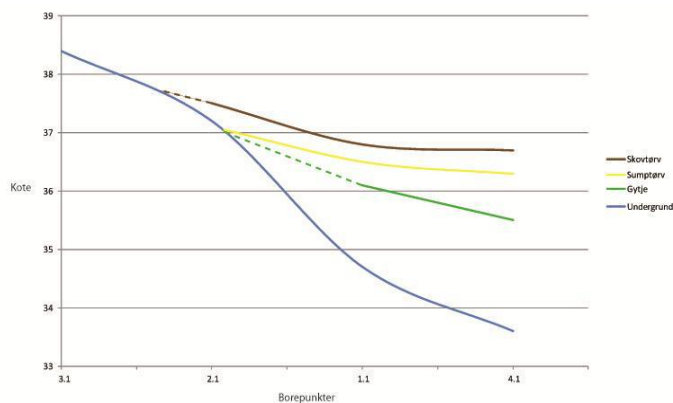
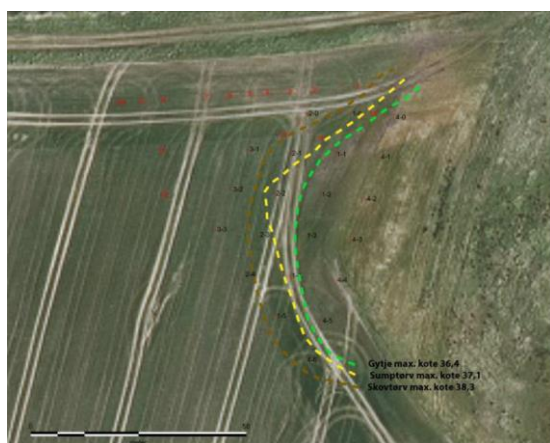


Fig. 8. tv. angivelse af området for de udtagne boreprøver rundt langs vestsiden af den fossile sø. Th. skematisk graf med aflejringsforholdene baseret på analyser af jordprøver. I punkt 1.1 og 4.1 er den sen-glaciale lergytje angivet som undergrund, da den reelle undergrund lå dybere end boringen.

Sedimentationen og opfyldningen af det gamle sø-bassin foregik ikke kontinuerligt, og var påvirket af flere af flere forskellige eksterne faktorer, først og fremmest et varierende grundvansspejl, som ligeledes var påvirket af klimaet og øjensynligt niveauet af verdenshavet. Effekten af disse faktorer blev i den arkæologiske forundersøgelse påvist mange steder rundt langs søbredden, hvor forskelligartede sedimenter og aflejringer mellem tørvslagene var med til at afsløre de vekslende forhold i søens historie, ikke mindst i de afsluttende faser af dens eksistens. En horisont med lyst, gråhvidt, stenet sand ved søens sydøstlige bred repræsenterede f.eks. en forhistorisk strandvold, som var dannet under kraftig bølgevirksomhed.

En næsten tilsvarende aflejring med lyst gråhvidt sand dækkede også den glaciale undergrund op ad holmens skråning på lokalitet 1, men her var det i form af rent lyst sand uden sten, og stedvis med indlejring af tynde mørke væksthorisonter (fig.10-12). Sandet var tydeligvis aflejret under andre forhold end strandvoldsdannelserne, og et noget mere komplekst billede af forholdene viste sig i løbet af udgravningen. En nøjere forståelse for sedimenteringen og lagforholdene ved en strand- eller søbred vil som regel sløres og kompliceres af den erosion og omlejring, som forårsages af vand i bevægelse. Allerede i forundersøgelsen kom dette til udtryk gennem nogle fund i søgegrøft 1, hvor elgknogler fra maglemosekulturen blot var overlejret af et relativt tynd sandlag under en op til 3000 år yngre horisont med flint. Nogle mellemliggende væksthorisonter var her med til at antyde, at sandet kunne være aflejret af periodevis strømmende vand, men ikke fra søen. Det blev i første omgang vurderet, om der evt. kunne være tale om strømmende vand oppe fra holmen, men det stod ret hurtigt klart, at størstedelen af det lyse sandlag, som her dækkede den glaciale undergrund op ad skråningen, var aflejret som kildesand. Sporene efter selve kilderne blev påvist en række steder, hvor de fremstod som små hvide sandcirkler (fig. 9).



Fig. 9. Små hvide sandcirkler set i fladen ved den gamle søbred på lokalitet I. Sandet er aflejret ved gamle kildevæld.

Kilderne har været aktive på forskellige tidspunkter og formentlig gennem lang tid, hvilket dels fremgår af nogle til tider tykke, mellemliggende tørvedannelser, hvor det har været mere tørt, dels at tørvelagene senere gentagne gange igen blev gennembrudt af nye kilder. Særlig tydeligt viste de vekslende aflejningsforhold sig i nogle store isolerede bassiner, som er dannet i den glaciale undergrund som et resultat af vandets optrængning nedefra. Bassinerne lå spredt ud over skråningen og kunne iagttages i flere profiler (fig. 10-12). Det viste sig også, at de ældste arkæologiske fund var indlejret i sandlag nederst i et af disse bassiner (A100, felt 105), mens de yngre genstande lå i en særskilt horisont umiddelbart henover bassinet. Under udgravningen blev der fundet en enkelt mikrolit (X135, fig. 13) øverst i det fladedækkende hvide sand, og denne er sammen med nogle samtidige fund fra forundersøgelsen med til at indikere, at en stor del af kildesandet blev aflejret i løbet af boreal tid. De formentlig mange små kilder, der til tider har præget siderne oppe langs den daværende søbred, har herfra ledt vand ud i søen og på denne måde været med til at højne den generelle vandstand. Senere faldt vandstanden igen, og ved søens bredder skete en forsumpning med tørvedannelse til følge. Denne tørv karakteriserede aflejringerne nedenfor kildesandet længere nede ad skråningen i udgravningsfelterne 103-105 (fig. 14 og 16). Senere indtraf endnu en vandstigning i søen, der tilsyneladende denne gang nåede et maksimum i søens samlede eksistens. Henover både tørv og det lyse kildesand længere oppe ad skråningen aflejredes et tyndt, mørkt lag af lergytje, hvorover der til sidst dannedes endnu en tørvehorisont i forbindelse med søens endelige tilbagetrækning fra denne kote.

Hvornår dette skete, antydes af et relativt stort genstandsmateriale, der lå indlejret som en horisont mellem disse yngre sø-aflejringer. Meget tyder således på, at søens højeste niveau blev opnået i løbet af subboreal tid, øjensynligt først engang efter tragtbægerkulturens afslutning. I søgegrøft nr. 88 ved den sydlige side af søen blev der i forundersøgelsen fundet neolitiske skår i en blot knap 10 cm tyk horisont af lyst strandvoldssand, som senere blev dækket af tørv. Skårene var ikke vandrullede og må derfor være indlejret i strandvoldens seneste fase. Skårene dateres på baggrund af ornamentik til enkelgravstid, en datering der derfor også kan gælde for den herværende yngste sø-fase med åbentstående vand. De arkæologiske fund har ligeledes været med til at give et foreløbigt indblik i, hvornår tilgroningen af søen pågik. Fund af flintøkser og en spydspids fra de yngste, øverste tørvelag, som nu overvejende udgør en del af pløjelaget, tyder således på, at en forsumpning allerede begyndte i løbet af neolitikum.



Fig. 10. Tværsnit gennem bassin med lyst kildesand og mørke vækst- og tørvedannelser (profil 2). Det noget rodede billede er resultatet af en række forskellige kildevæld, som til tider også har gennembrudt ældre tørveaflejringer.



Fig. 11. Vekslende horisonter af lyst kildesand og mørke tørvedannelser set i snit gennem bassin A100 (profil 1).

De arkæologiske fund har vist, at der ved den pågældende holm har været aktiviteter på det pågældende sted gennem flere forskellige perioder af stenalderen, men langt størstedelen af fundene kan relateres til to forskellige mesolitiske perioder, som har kunnet isoleres i både tid om rum. For den ene af disse perioder, den yngste fra formentlig slutningen af mesolitikum, har et relativt stort genstandsmateriale samtidig gjort det muligt at skabe øjebliksbilleder af nogle af de aktiviteter, her fandt sted.

En del af den ældste af de to fundhorisonter omfatter en underkæbe af elg og en del af en tak-økse, ligeledes af elg. Begge lå indlejret i det hvide kildesand på bunden af bassin A100 (fig. 12 og 13). Elgen anses normalt for at være forsvundet fra Jylland i slutningen af mesolitikum, og tilsvarende fund dateres som regel til Maglemosekulturen. En datering til denne periode blev også bekræftet af en lille lancetformet mikrolit (X135), som blev fundet på overfladen af det aflejrede lyse kildesand. Ingen af genstandene var vandrullede, hvilket er med til at vise, at sandlaget dannedes under rolige forhold og heller ikke efterfølgende blev udsat for erosion af søens vand. Til den samme horisont og periode, og måske også det samme ophold, kan relateres flere små blokke til fremstilling af mikroflækker (fig. 15), som blev fundet i nærliggende søgegrøfter lidt længere oppe på holmen. På trods af et begrænset fundmateriale fra denne periode viser det, at man ikke kun har bedrevet jagt på bl.a. elg i denne periode, men også helt lokalt har fremstillet våbnene hertil.

På trods af gode bevaringsforhold blev der ikke gjort samtidige fund af organiske materiale i de gamle sø-aflejringer nedenfor holmen. Årsagen er formentlig, at denne tids vådbundsaflejringer ligger i større dybde, og derfor under niveauet for de afgravede flader. I forundersøgelsen blev der yderst i søgegrøft 1 gravet til lidt dybere niveau, hvor der både blev fundet tilspidsede og bævergnavede, afbarkede pinde i et gytjelag, som kan repræsentere denne periodes søbund. Der forventes foretaget ^{14}C dateringer af både elg-knoglerne og de tilspidsede pinde, hvilket forhåbentlig vil kunne afklare disse spørgsmål.



Fig. 12. Vekslede horisonter af lyst gråhvidt sand og mørkebrune vækst-/tørveaflejringer i den vestlige del af bassin A100. Nederst i bassinet markerer den hvide pil fundstedet af en elgkæbe (X9) og en elgtak-økse (X10). Øverst i bassinet (rød pil) lå en flinthorisont (X22-25) indlejret mellem horisonter af mørkebrun tørv og herover mellemgråt ler (A118). De to forskellige fundhorisonter dateres til henholdsvis Maglemosekulturen og yngre Ertebøllekultur.



Herunder kan det i samme snit iagttages, hvordan de ældste sand- og væksthorisonter i bunden af bassinet på grund af bassinets afrundede form kan optræde i samme niveau som de yngste lagserier i fladen.



Fig. 13. Karakteristiske genstande fra maglemosekulturen. En elgkæbe (X9) og del af elgtaksøkse (X10) fra det gråbvide sandlag nederst i bassin A100 og herunder henholdsvis en lille mikrolit (X135) og to flækkeblokke til fremstilling af mikroflækker og mikrolitter.



Der blev ikke påvist jordfaste anlægsspor, som kan knyttes til de arkæologiske fund, og dette var også tilfældet for den senere påviste aktivitetsfase på stedet. Der blev udlagt flere små søgegrøfter længere oppe på den flade holm, og her kunne det fastslås, at søen på intet tidspunkt har overskyldet selve holmen. Aflejringerne tyder på, at holmens overflade i boreal tid har ligget op til et par meter højere end selve søen. Oppe på holmen blev der i alle søgegrøfter påvist en ca. 20 cm tyk mørk grålig til sortgrå horisont umiddelbart ovenpå undergrundssandet. Laget, der synes at have dækket det meste af holmen, anses for at være et fossilt vækst/muldlag. Der blev fundet relativt få humane genstande i laget, men de er med til at vise, at laget blev dannet gennem en lang periode af stenalderen, og formentlig under påvirkning af menneskelig aktivitet. Aske og sod fra afbrænding eller ildsteder kan således være en væsentlig årsag til konsistensen og den mørke farvning af hele dette lag.

Den yngre horisont

Også den yngre, og langt mere fundrige, fundhorisont bestod næsten udelukkende af flint. Der blev fra denne horisont registreret i alt 95 fund med flint indenfor de tre udgravningsfelter (hertil skal yderligere lægges en række flintfund fra forundersøgelsen fremkommet i søgegrøft 1). Hovedparten af fundene omfatter en række flintgenstande, nogle af de største fund hundredevis af hovedsageligt afslag. Medregnes alle helt små indsamlede afslag, skal det samlede antal regnes i tusindvis.

Langt hovedparten af genstandene lå indlejret i en horisont, som dækkede en større del af holmens nordøstlige skråning. Den samme horisont blev således påvist i alle tre udgravningsfelter, hvor den overalt relaterede sig til de samme aflejringer. Den ret klare stratigrafi er sammen med fundenes samlede karakter med til at sandsynliggøre, at hovedparten af genstandene repræsenterer forskellige aktivitetsområder fra nogle få ophold, eller måske blot et enkelt gennem lidt længere tid. At dette er tilfældet sandsynliggøres yderligere af, at en del af den indsamlede flint har kunnet refittes (eksempler ses på fig. 18, 19 og 23).

Genstandsmaterialet fremkom først og fremmest i den lavere liggende del af de tre udgravningsfelter, hvor de lå indlejret i en tynd horisont af mørkt, sortgråt ler (A116, A119), der overalt overlejrerede det mørkebrune tørvelag (A101 og A110) og var dækket et sterilt mellem- til lysegråt lerlag (A118). På skråningen umiddelbart ovenfor tørven ændrede det flintholdige kulturlag karakter og bestod her i højere grad af mørkt gråsort, leret sand (A105, A106 og A115), der overlejrerede det lyse kildesand. Kun ganske lidt flint fremkom øverst i tørven under kulturlaget. Tørvelaget (A110) indeholdt relativt meget naturtræ, heriblandt også flere større grene og træstammer, hvoraf én i felt 103 stod vertikalt ned i tørven, mens en nærliggende større stamme lå helt vandret i tørven. Der fremkom lidt spredt flint i dette område, heriblandt en flækkekniv (X70), der lå tæt op til den pågældende træstamme. De gode bevaringsforhold gav håb om fund af tildannet træ eller andet bearbejdet organisk materiale, men der blev trods intens afsøgning ikke gjort nogen fund af denne karakter i tørven. Ligesom de ganske få øvrige fund herfra er dette yderligere med til at indikere, at dannelsen af det pågældende tørvelag skete forud for flinthorisonten. På trods af den forskelligartede konsistens anses det samlede kulturlag at være dannet på samme tid og formentlig overvejende på det, der på daværende tidspunkt var en tør overflade. Snart herefter steg vandstanden i søen, som efterfølgende aflejrerede et gråt lag af lergytje henover en stor del af kulturlaget. Gytjen aflejreredes i roligt vand og var samtidig med til at beskytte flinten mod vandrulning og patinerung.



Fig. 14. Felt 103 (tv) og 104 (th) set fra øst. Op ad skråningen ses i felt 103 det sorte kulturlag A106 umiddelbart ovenfor tørvelaget A110, i felt 104 dels det mørke lerede kulturlag (A116) dels den lyse dækkende lergytje (A118). Øverst på skråningen ses i begge felter det lyse kildesand, som udgjorde holmens datidige overflade.



Fig. 15. Det tynde mørke kulturlag A119 med fund af upatineret, tilbugget flint. Laget er på billedet herover indlejret mellem øverst et lysegråt lerytje og tv en større træstamme.



De talrige stykker flint fra kulturlaget bestod langt overvejende af afslag i alle størrelser, fra ganske små fliser på ca. 1 mm til større skiver. Der er generelt tale om helt frisk flint, som i en del tilfælde har kunnet refittes, og sammenholdt med et samlet spredningsbillede af al flint (fig. 16) får man indtryk af, at flinten overvejende består af affaldsprodukter fra flinthugning. Flinten lå ikke jævnt fordelt over hele området, men koncentrerede sig i højere grad indenfor flere mindre områder. Både flintspredningen og flintens karakter tyder på, at de enkelte flintkoncentrationer repræsenterer flinthugninger i form af nogle få enkeltstående handlinger, og at disse fandt sted på de pågældende steder. Alternativt kunne flinten være deponeret sekundært ved, at flintehuggeren har tømt sit skind med affaldsflint ud i søen, dette synes dog mindre sandsynligt.

Flere af flintkoncentrationerne var særligt karakteriseret af nogle nærmest ensartede typer af afslag, som også kan være med til at fastslå formålet med tilhugningen. Der blev kun fundet ganske få større flækker (fig. 20), og heller ikke restprodukterne tyder på, at flækkeproduktion har spillet en væsentlig rolle på stedet. En enkelt af flækkerne blev benyttet som kniv og en anden som sav (tandet stykke), mens den længste og mest regelmæssige flække formentlig blev slået som råprodukt til fremstilling af tværpile. Flere af de fundne tværpile er således lavet af regelmæssige A-flækker (fig. 21 og 24), og netop

fremstilling af tværpile synes at have været hovedformålet i flere af områderne. Der blev fundet i alt 17 tværpile, men også både en række restprodukter fra fremstillingen af disse foruden selve flækkeblokkene, som her i højere grad kan betegnes som afslagsblokke. Det var således også især tværpile fremstillet af små afslag, som havde efterladt sig spor i flintaffaldet. Tydeligst var et samlet fund af en flad afslagsblok, en tværpil og en samling af små afslag, som i flere tilfælde har kunnet refittes (fig. 23).

I andre områder kunne flintaflagsene i højere grad være karakteriseret af nogle lidt større afslag og ukarakteristiske B-flækker, og her repræsenterer flinten snarere restprodukter fra fremstilling af andre og større redskaber. Blandt de større afslag var et forarbejde til en skiveøkse, og fundet af en økseplanke viser, at her også blev tilhugget flinteøkser.

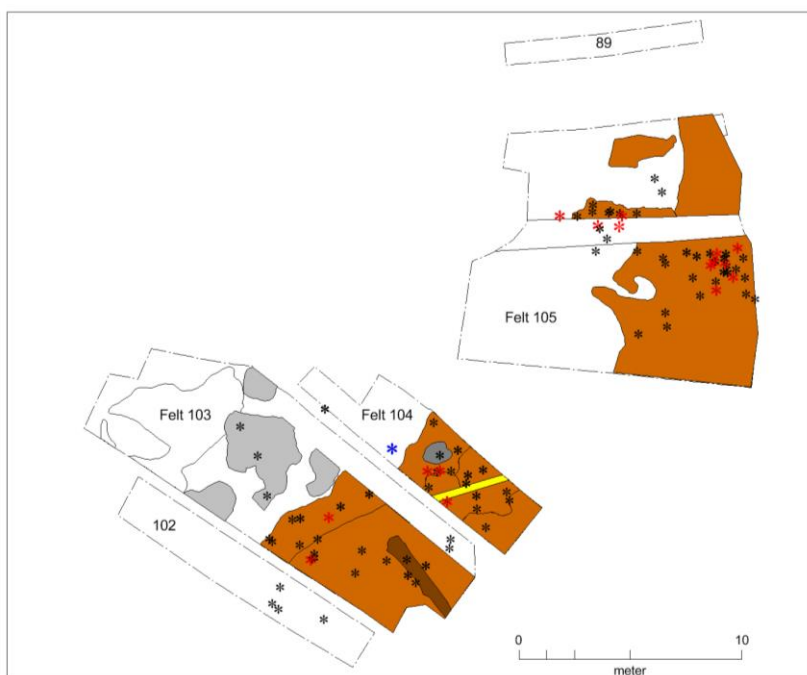


Fig. 16. De udgravede felter 102-105. Med brunt er angivet udbredelsen af sump/skovelev op ad skråningen. Sorte stjerner markerer væsentlige flintfund og røde stjerner tværpile. Herunder ses de enkelte fund og placeringen af profilerne 1-3 i de to felter.

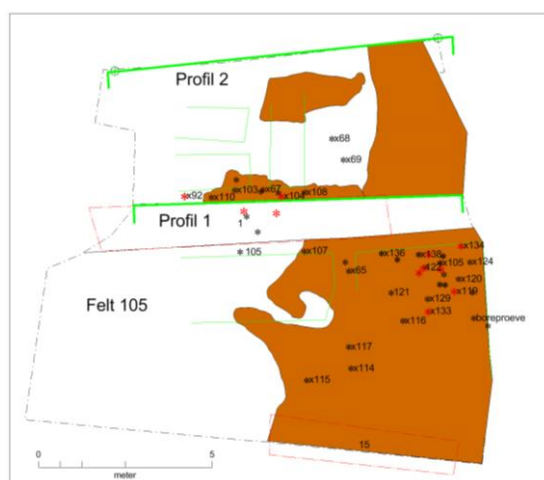
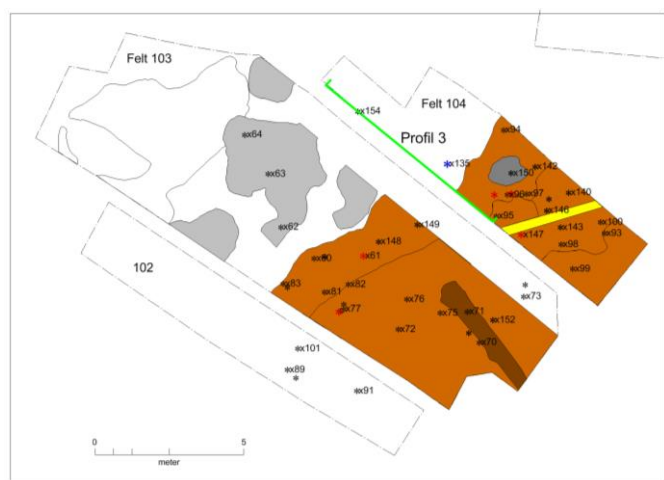




Fig. 17. Eksempler på flintkoncentrationer, der begge er indsamlet indenfor relativt små områder. De anses hver især for at repræsentere restprodukter fra en enkelt produktion.



Fig. 18. To flækker (X95 og X96) der kan refittes.



Fig. 19. Refitting af flintkerne med to sambørende afslag.



Fig. 20. De længste flækker fremkommet i udgravningen. De to yderst th. er redskaber, hhv. en flække med tanding (sav?) og en kniv.



Fig. 21. Stor regelmæssig A-flække, som måske var produceret med henblik på fremstilling af tværpile.



Fig. 22. Koncentrationer af flintafslag fremkommet indenfor to forskellige, mindre områder. De må hver især anses for at repræsentere produkter og affald fra en enkelt tilbugning.



Fig. 23. Fladbugget afslagsblok og herunder en samling tilhørende små afslag, hvoraf flere kan refittes på blokken (X77-80). Nederst tv. ses en tværpil med afsnækket øghjørne. Al flinten lå samlet.

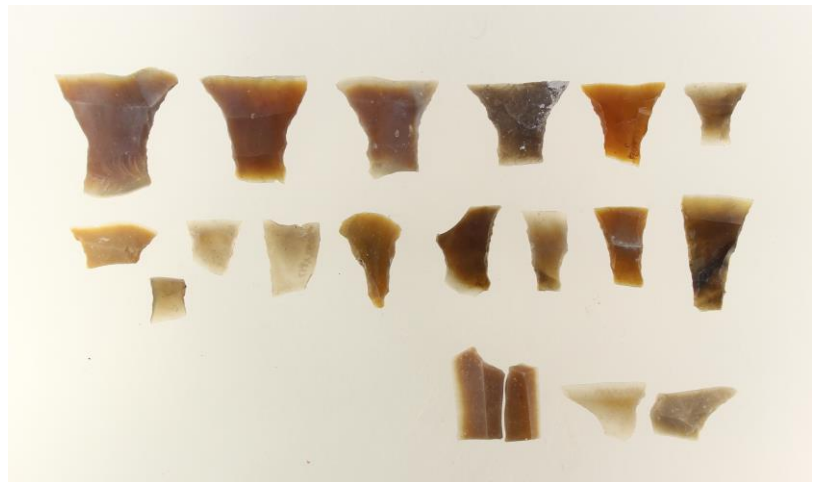


Fig. 24. Tværpile fra udgravningen. I nederste række ses forskellige restprodukter fra fremstillingen af tværpile.

En samlet vurdering af flinten angiver ikke en entydig sikker datering, som for en del af fundenes vedkommende bør henføres til yngre Ertebøllekultur, mens andre synes at pege mod ældre tragtbægerkultur. Dette gælder både i forhold til redskaberne og den generelle flintteknologi. Der blev således både produceret tværpile og anvendt en fornem flinttilhugning med fremstilling af regelmæssige A-flækker udført i blød teknik, som er karakteristisk for yngre Ertebøllekultur, og en udpræget og tilsigtet produktion af små og mindre afslag, som normalt dateres til enten ældre Ertebøllekultur eller neolitikum. En tilsvarende tvetydighed kan iagttages blandt de i alt fem skiveøkser, en øksetype som kendes fra både Ertebøllekulturen og ældre tragtbægerkultur. Kun to af disse er fladehuggede og således karakteristiske for yngre Ertebøllekultur, mens de øvrige er af neolitisk karakter, tydeligst set ved den atypiske, cortex-dækkede skiveøkse X102 (fig. 25). Der blev samtidig ikke fundet nogen kerneøkser overhovedet. Det neolitiske islæt understreges dog først og fremmest af en

firesidet sleben, tynd(spids-?)nakket økse (X105, fig. 26 tv.), som lå indenfor en flintkoncentration i kulturlaget (A104) i felt 105, og en økseplanke (X83) fra kulturlaget (A106) i felt 103. Det kan ikke udelukkes, at de samlede fund reelt repræsenterer to forskellige fundhorisonter, som i så fald er dannet indenfor relativ kort tid, men intet taler heller imod en arkæologisk samtidighed, som i dette tilfælde skal dateres til den tidligste tragtbægerkultur. Kommende C14 dateringer af organisk materiale fra de pågældende aflejringer vil forhåbentlig kunne være med til at afklare dette spørgsmål.



Fig. 25. Skiveøkser af forskellig type. Nederst th. er der tale om et forarbejde.

Fundene viser, at man på bredden af den lille holm i både den ældre (maglelosekultur) og den yngre (yngre Ertebøllekultur/tidlig tragtbægerkultur) fase ikke blot jagede men også fremstillede og tildannede sine jagtvåben hertil. Der var formentlig tale om små jagtstationer eller sæsonpladser, hvor de enkelte ophold blot strakte sig over relativ kort tid, og måske kun på bestemte tider af året, med særlig henblik på jagt af nogle få dyrearter. Mens dette i maglelosekulturen bl.a. var elg, kunne det i den yngre periode bl.a. være urokse og kronhjort (jf. fig. 28). Der blev som nævnt ikke påvist nogen anlægspor efter de aktiviteter, der uden tvivl har fundet sted oppe på selve holmen, men i felt 104 blev der lidt nede ad skråningen påvist et ildsted. Dette fremstod som en afgrænset sortfarvning med ildskørnede sten øverst i tørvelaget. I ildstedet fremkom både små stykker hvidbrændt flint og en samling af små afslag af frisk flint. Fundene af talrige små afslag af frisk flint (X96, X142, X144) i nærområdet tyder på, at man her har siddet og hugget flint tæt ved ildstedet.

Holmen blev også benyttet senere i neolitikum, dette viser bl.a. fundene af henholdsvis en hulslebet tyknakked økse fra enkeltgravstid og en fladehugget spydspids fra senneolitikum/ældre bronzealder. Fra begge perioder blev der også gjort fund af nogle af de respektive periodes karakteristiske pilespidser. Fundene er med til at afsløre, at søen gennem stort set hele stenalderen blev besøgt i forbindelse med jagt på udvalgte dyrearter, af hvilke der også blev fundet knogler i forbindelse med den tidligere forundersøgelse.



Fig. 26. Neolitiske redskaber: tv. tyndnakket flintøkse (X105) fra tragtbøgerkultur, midt flintøkse fra enkeltgravstid (X192) og th. fladebugget spydspids (X85) fra senneolitikum (evt. ældre bronzealder).

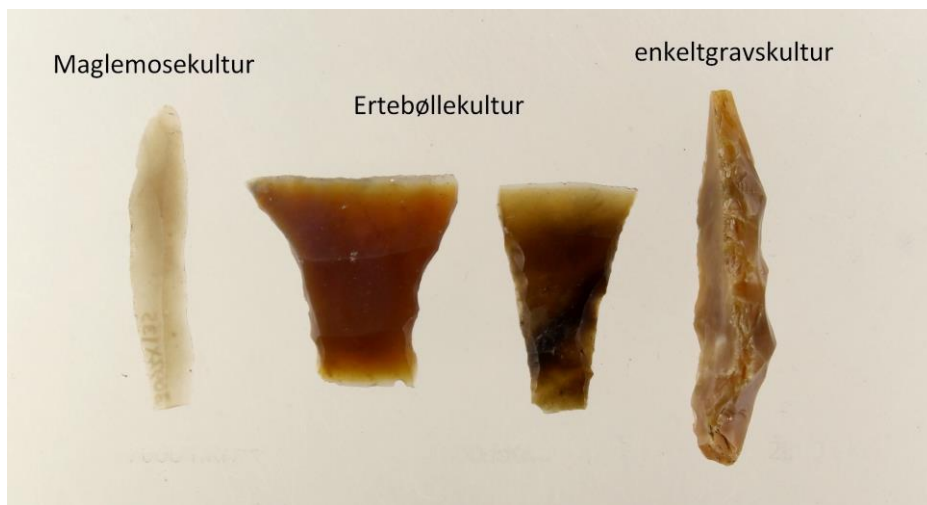


Fig. 27. Forskellige typer af pilespidser, som afspejler jagt på stedet over en ca. 4000 år lang periode.

Artsbestemmelse af dyrekno­gler fra forundersøgelsen

Der blev i forundersøgelsen indsamlet et stort knoglemateriale fra en række forskellige lokaliteter, der dækkede det meste af bredden hele vejen rundt om søen. Mange af knoglerne blev fundet i de øvre tørvelag, men de fleste lå indlejret i nogle lyse strandvoldsaflejringer, som dækkede bredzonen langs det meste af søens sydlige del (jf. forundersøgelsesrapport). Knoglerne repræsenterer et både stort og varieret antal dyrearter, som umiddelbart blot kunne bestemmes som fugl, fisk og større køddyr. Flere af knoglerne var spaltede, og på nogle sås desuden snitmærker, hvilket tyder på, at knoglerne stammer fra små slagtepladser. Knoglerne kan på denne måde måske være med til at underbygge det billede, som tegnes af de arkæologiske fund på holmen, nemlig at de små bopladser ved søen har fungeret som sæsonbetonede jagt­pladser. Knoglerne er efterfølgende blevet artsbestemt på Moesgaard Museums Afdeling for Konservering og Naturvidenskab (jf. fig. 28). Kun et enkelt sted blev der fundet et flinteredskab, en stor skiveskraber, sammen med knoglerne, og deres alder vil først kunne bestemmes ved hjælp af kommende C14 dateringer. Hovedparten forventes at repræsentere forskellige perioder indenfor mesolitikum og neolitikum (eks. elg, bæver og urokse, fig. 28), men nogle af de bestemte arter skal også med sikkerhed dateres til yngre periode, således kendes katten først i Danmark fra midten af førromersk jernalder.

| | |
|-----------------------------|-------------|
| fisk (Pisces) | <u>NISP</u> |
| torskefisk (gadidae) | 13 |
| gedde (Esox lucius) | 10* |
| aborre (Perca fluviatilis) | 1 |
| uspec. fisk (Pisces) | 12 |
| fugle (Aves) | |
| skarv (Phalacrocorax carbo) | 44 |
| fiskehejre (Ardea cinerea) | 1 |
| svane (Cygnus sp) | 3 |
| krage/råge (Corvus) | 1 |
| uspec. fugl | 53 |
| pattedyr (Mammalia) | |
| uspec. kat (Felis sp) | 2 |
| hund (Canis familiaris) | 2 |
| bæver (Castor fiber) | 3 |
| hest (Equus sp) | 2 |
| elg (Alces alces) | 1 |
| kron­dyr (Cervus elaphus) | 23 |
| rådyr (Capreolus capreolus) | 1 |
| hjørtedyr | 2 |
| urokse (Bos primigenius) | 3 |
| uspec. okse (Bos sp) | 11 |
| kvæg (Bos taurus) | 7 |
| svin (sus sp.) | 2 |
| uspec. pattedyr | 112 |
| uidentificeret | 12 |
| Σtotal | 321 |

Fig. 28. Oversigt over de mange artsbestemte knogler, som blev fundet i forundersøgelsen.

* knogler fra to større ansamlinger af gedder (x 30 og x32) ikke optalt.

I oversigten er jagtvildt dominerende og omfatter især skarv og kron­dyr. Skarv er indsamlet fra seks forskellige områder, og der er knogler fra både unge og gamle individer. Tilstedeværelsen af knogler fra

skarv-unger indikerer, at de må være taget på reden, og at der har ligget en koloni i nærheden. Skarven har været et yndet bytte gennem hele forhistorien tilbage fra stenalderen.

Blandt fiskeknoglerne dominerer gedden, som er indsamlet fra syv forskellige områder. Det kan dog ikke udelukkes, at nogle af fiskene kan være selvdøde. Bemærkelsesværdigt er fundene af en række knogler fra torskefisk, sandsynligvis alm. torsk (*Gadus morhua*), som må være fisket i havet. Det kan dog ikke helt udelukkes, at der kan være tale om den nærtbeslægtede ferskvandskvabbe (*Lota lota*). Da der med sikkerhed er fundet knogler af både tamme og vilde dyr, har det i flere tilfælde været umuligt at afgøre, om knoglerne stammer fra vilde eller tamme former. Dette gælder især knogler fra hest, kat og svin.

Fremtidigt arbejde på stedet

Det blev efter den arkæologiske forundersøgelse vurderet, at alle de væsentlige fundførende kulturlag, som blev påvist rundt langs søens bredder, vil være beskyttet mod en eventuel kommende erosion af de dækkende tørvelag. Kun på lokalitet I påkrævede erosionstruslen en forudgående udgravning. Det vurderes efter endt udgravning, at de fundrige eksponerede kulturlag, som her blev påvist i forundersøgelsen, er blevet fuldt udgravet. Det reelle omfang af en kommende erosion er uvis, men selvom de afrømmede udgravningsfelter blev tildækket efter udgravningen, må der i fremtiden kunne forventes en vis udvaskning af navnlig naturtræ fra dette område.



Fig. 29. De vandfyldte udgravningsfelter i udgravningens slutfase.

Anlægsliste

| Anlæg | Hovedgruppe | Undergruppe | Datering | | Tegn. | Indgår i | Består af |
|----------------------|-------------------|--------------------|---------------|--|-------|----------|-----------|
| Kampagne: 22-08-2018 | | | | | | | |
| 1 | Ikke tolkbart | | Udateret | | | | |
| 2 | Stolpehul | Stolpehul | Oldtid | | | | |
| 3 | Ikke tolkbart | | Udateret | | | | |
| 4 | Fyldskifte | Fyldskifte | Udateret | | | | |
| 5 | Fyldskifte | | Udateret | | | | |
| 7 | Udgår | | Udateret | | | | |
| 8 | Grube | Grube | Senneolitikum | | | | |
| 9 | Naturfænomen | | Udateret | | | | |
| 10 | Aktivitetssområde | | Neolitikum | | | | |
| 11 | Naturfænomen | Nedskyldslag | Oldtid | | | | |
| 12 | Naturfænomen | Organisk aflejring | Oldtid | | | | |
| 13 | Naturfænomen | gytje | Oldtid | | | | |
| 14 | Naturfænomen | Organisk aflejring | Oldtid | | | | |
| 15 | Kulturlag | Kulturlag | Stenalder | | | | |
| 16 | Lag | Lag | Oldtid | | | | |
| 17 | Lag | Lag | Oldtid | | | | |
| 18 | Fyldskifte | Fyldskifte | Oldtid | | | | |
| 19 | Fyldskifte | Fyldskifte | Oldtid | | | | |
| 20 | Kulturlag | Kulturlag | Oldtid | | | | |
| 21 | Naturfænomen | Organisk aflejring | Oldtid | | | | |
| 22 | Kulturlag | Kulturlag | Oldtid | | | | |
| 23 | Kulturlag | Kulturlag | Oldtid | | | | |
| 24 | Grube | Grube | Oldtid | | | | |
| 25 | Kulturlag | Kulturlag | Oldtid | | | | |
| 26 | Naturfænomen | Organisk aflejring | Oldtid | | | | |
| 27 | Kulturlag | Kulturlag | Oldtid | | | | |
| 28 | Kulturlag | Kulturlag | Stenalder | | | | |
| 29 | Fyldskifte | ildsted | Oldtid | | | | |

| | | | | | | | |
|----|------------------|----------------|-------------|--|--|--|--|
| 30 | Fyldskifte | Ildsted | Oldtid | | | | |
| 31 | Kulturlag | Kulturlag | Oldtid | | | | |
| 33 | Kulturlag | Kulturlag | Stenalder | | | | |
| 34 | Kulturlag | Kulturlag | Stenalder | | | | |
| 35 | Grube | Koge-/ildgrube | Oldtid | | | | |
| 36 | Grube | | Neolitikum | | | | |
| 37 | Lag | Lag | Mesolitikum | | | | |
| 38 | Lag | Lag | Mesolitikum | | | | |
| 39 | Lag | Lag | Mesolitikum | | | | |
| 40 | Lag | Lag | Mesolitikum | | | | |
| 43 | Aktivitetsområde | | Udateret | | | | |
| 44 | Aktivitetsområde | | Mesolitikum | | | | |
| 46 | Lag | Lag | Mesolitikum | | | | |
| 47 | Lag | Lag | Mesolitikum | | | | |
| 48 | Lag | Lag | Mesolitikum | | | | |
| 49 | Grube | Koge-/ildgrube | Oldtid | | | | |
| 51 | Stolpehul | | Oldtid | | | | |

| Anlæg | Hovedgruppe | Undergruppe | Datering | | Tegn. | Indgår i | Består af |
|----------------------|--------------|--------------------|---|--|-------|----------|-----------|
| Kampagne: 19-11-2018 | | | | | | | |
| 6 | Fyldskifte | | Udateret | | | | |
| 100 | Lag | Lag | Yngre Ertebøllekultur | | | | |
| 101 | Naturfænomen | Organisk aflejring | Ertebøllekultur- Yngre Ertebøllekultur | | | | |
| 102 | Naturfænomen | Organisk aflejring | Ertebøllekultur | | | | |
| 104 | Naturfænomen | Organisk aflejring | Ertebøllekultur | | | | |
| 105 | Kulturlag | Kulturlag | Ertebøllekultur | | | | |
| 106 | Kulturlag | Kulturlag | Ertebøllekultur | | | | |
| 107 | Kulturlag | Kulturlag | Ertebøllekultur | | | | |
| 108 | Naturfænomen | Organisk aflejring | Ertebøllekultur | | | | |

| | | | | | | | |
|-----|--------------|--------------------|-----------------------|--|--|--|--|
| 109 | Fyldskifte | Fyldskifte | Oldtid | | | | |
| 110 | Naturfænomen | Organisk aflejring | Yngre Ertebøllekultur | | | | |
| 111 | Sten | | Udateret | | | | |
| 112 | Naturfænomen | Organisk aflejring | Udateret | | | | |
| 113 | Lag | Lag | Udateret | | | | |
| 115 | Lag | Lag | Yngre Ertebøllekultur | | | | |
| 116 | Lag | Lag | Yngre Ertebøllekultur | | | | |
| 117 | Lag | Lag | Mesolitikum | | | | |
| 118 | Lag | Lag | Yngre Ertebøllekultur | | | | |
| 119 | Lag | Lag | Yngre Ertebøllekultur | | | | |
| 120 | Ildsted | Ildsted | Yngre Ertebøllekultur | | | | |

Anlægsbeskrivelse

Kampagne: 22-08-2018

1

Ikke tolkbart, Udateret

Grøft 20.

Ikke snittet. Minder i fladen om A3. De to uens forløb viser at anlæggene ikke kan være samtidige vejgrøfter.

Tegninger:

Foto:

Består af:

Indgår i:

Fund:

Lag:

2

Stolpehul, Stolpehul, Oldtid

Grøft 20

Fladbundet med let afrundede sider.

Fyld: overvejende lysegråt, let iblandet gult ler.

Ø 36 cm dybde 12 cm

s. 1

Tegninger:

Foto:

Består af:

Indgår i:

Fund:

Lag:

3

Ikke tolkbart, Udateret

Grøft 20

Tilnærmelsesvis fladbundet med udskrånede sider.

Fyld: a) homogent mørkebrunt, leret sand, b)

heterogent blandet gult undergrundsler og tørt, let humøst, leret sand. Indeholder i bunden en del op til nævestore sten.

På grund af udtørring er afgrænsningen mellem lag b) og undergrund ikke tydelig. Grøftens funktion er uklar, men måske har den været vandførende, selvom der

ikke kan erkendes tydelige vandaflejringer.

Ø 175 cm dybde ca. 40 cm

Tegninger:

Foto:

Består af:

Indgår i:

Fund:

Lag:

4

Fyldskifte, Fyldskifte, Udateret

Grøft 20

Formentlig natur

Tegninger:

Foto:

Består af:

Indgår i:

Fund:

Lag:

5

Fyldskifte, Udateret

Grøft 20

Formentlig natur

Tegninger:

Foto:

Består af:

Indgår i:

Fund:

Lag:

8

Grube, Grube, Senneolitikum

Fladbundet med afrundede sider.

Fyld: a) let heterogent, overvejende lysebrunt, leret silt kraftigt iblandet lyst hvidbrunt silt, b) indenfor den østlige halvdel ses et fyldskifte med mere mellem- til

mørkebrunt, sandet ler (b). Der fremkom et mindre, senneolitisk skårmateriale i grubens øvre halvdel.
Ø 113 cm dybde 25 cm

Tegninger:

Foto:

Består af:

Indgår i:

Fund: 56/20: Randskår, Senneolitikum;

168/20: Fladehugget flint, usikker type,

Enkeltgravskultur-Senneolitikum

Lag:

9

Naturfænomen, Udateret

Grøft 20

Formentlig bioturbation

Tegninger:

Foto:

Består af:

Indgår i:

Fund:

Lag:

10

Aktivitetssområde, Neolitikum

Samling af lerkarskår, formentlig fra det samme kar (X52). Blev fundet indlejret i sandet i den afrømmede overflade og heraf udgravet.

Tegninger:

Foto:

Består af:

Indgår i:

Fund: 52/29: Anden keramik - se beskrivelse,

Neolitikum

Lag:

11

Naturfænomen, Nedskylslag, Oldtid

Grøft 46

Lyst gulbrunt skyllesand, ca. 35 cm tykt. Laget ligger under tørven A12

Tegninger:

Foto:

Består af:

Indgår i:

Fund:

Lag:

12

Naturfænomen, Organisk aflejring, Oldtid

Grøft 46

Indeholder større og mindre stykker træ. Ligger ovenpå A11

Tegninger:

Foto:

Består af:

Indgår i:

Fund:

Lag:

13

Naturfænomen, gytje, Oldtid

Grøft 46.

Grå lergytje, ca. 20 cm tykt. Ligger ovenpå tørven A12

Tegninger:

Foto:

Består af:

Indgår i:

Fund: 1/46: Kerneøkse/-mejsel, Mesolitikum

Lag:

14

Naturfænomen, Organisk aflejring, Oldtid

Grøft 46

Som A12

Tegninger:

Foto:

Består af:

Indgår i:

Fund:

Lag:

15

Kulturlag, Kulturlag, Stenalder

Grøft 46

Sort leret kulturlag, indeholder trækul, ildskørnede sten og flint, heriblandt afslag og blokke.

Laget ligger ovenpå tørven A14

Tegninger:

Foto:

Består af:

Indgår i:

Fund: 1/46: Kerneøkse/-mejsel,

Mesolitikum; 170/46: Forarbejdet flint, Mesolitikum

Lag:

16

Lag, Lag, Oldtid

Grøft 46

Mellem gråbrunt sandet ler med spredte trækulsnister. Ligger under lag A15.

Tegninger:

Foto:

Består af:

Indgår i:

Fund:

Lag:

17

Lag, Lag, Oldtid

Grøft 46

Gråbrunt sandet ler spættet med trækul og orangebrunt ler. Indeholder flint. Laget ligger oppe på holmen og er ikke vådaflejret.

Tegninger:

Foto:

Består af:

Indgår i:

Fund: 178/46: Forarbejdet flint, Neolitikum

Lag:

18

Fyldskifte, Fyldskifte, Oldtid

Grøft 46

Gråsort trækulsholdigt fyldskifte (plet).

Tegninger:

Foto:

Består af:

Indgår i:

Fund:

Lag:

19

Fyldskifte, Fyldskifte, Oldtid

Grøft 46

Gråsort trækulsholdigt fyldskifte (plet). Som A18

Tegninger:

Foto:

Består af:

Indgår i:

Fund:

Lag:

20

Kulturlag, Kulturlag, Oldtid

Grøft 46

Sort sandet, leret kulturlag, indeholder flint og ildskørnede sten.

Tegninger:

Foto:

Består af:

Indgår i:

Fund: 179/46: Forarbejdet flint, Neolitikum

Lag:

21

Naturfænomen, Organisk aflejring, Oldtid

Grøft 46

Tørve med større og mindre stykker træ.

Tegninger:

Foto:

Består af:

Indgår i:

Fund:

Lag:

22

Kulturlag, Kulturlag, Oldtid

Grøft 47

Mellem gråbrunt, let sandet, leret kulturlag med spredt trækul og ildskørnede sten samt flint

Tegninger:

Foto:

Består af:

Indgår i:

Fund: 187/47: Forarbejdet flint, Neolitikum

Lag:

23

Kulturlag, Kulturlag, Oldtid

Grøft 47

Gråsort, let sandet, leret kulturlag med spredt trækul, flint og ildskørnede sten.

Tegninger:

Foto:

Består af:

Indgår i:

Fund: 171/47: Forarbejdet flint, Neolitikum

Lag:

24

Grube, Grube, Oldtid

Fyld: mellem gråbrunt, sandet ler med spredt trækul.

Tegninger:

Foto:

Består af:

Indgår i:

Fund:

Lag:

25

Kulturlag, Kulturlag, Oldtid

Grøft 47

Gråbrunt, let sandet ler, muligt kulturlag men uden fund

Tegninger:

Foto:

Består af:

Indgår i:

Fund:

Lag:

26

Naturfænomen, Organisk aflejring, Oldtid

Grøft 47

Tørv/gytje, ligger under A25

Tegninger:

Foto:

Består af:

Indgår i:

Fund:

Lag:

27

Kulturlag, Kulturlag, Oldtid

Grøft 47

Sort, let sandet, leret kulturlag med ildskørnede sten og trækul

Tegninger:

Foto:

Består af:

Indgår i:

Fund: 177/47: Forarbejdet flint, Neolitikum

Lag:

28

Kulturlag, Kulturlag, Stenalder

Grøft 49

Sort sandblandet, leret kulturlag. Indeholder spredt trækul, ildskørnet sten og flint. Laget er stedvis bortpløjet, og frekstår derfor ikke sammenhængende.

s.8

Tegninger:
Foto:
Består af:
Indgår i:
Fund: 185/49: Forarbejdet flint, Neolitikum
Lag:

29

Fyldskifte, ildsted, Oldtid

Grøft 49
Muligt nedgravet ildsted
Sort trækulsholdig plet med hvidbrændt flint i fladen

s.8

Tegninger:
Foto:
Består af:
Indgår i:
Fund:
Lag:

30

Fyldskifte, Ildsted, Oldtid

Grøft 49
Muligt nedgravet ildsted
Sort plet med spredt trækul

s.8

Tegninger:
Foto:
Består af:
Indgår i:
Fund:
Lag:

31

Kulturlag, Kulturlag, Oldtid

Grøft 49
Er en del af kulturlaget A28

s.8

Tegninger:
Foto:
Består af:
Indgår i:
Fund:
Lag:

33

Kulturlag, Kulturlag, Stenalder

Er en del af A28

s.8

Tegninger:
Foto:
Består af:
Indgår i:
Fund: 176/89: Forarbejdet flint, Neolitikum
Lag:

34

Kulturlag, Kulturlag, Stenalder

Grøft 49
Sort kulturlag, del af A28. X5 udgør en
flintkoncentration i dette lag.

s.8

Tegninger:
Foto:
Består af:
Indgår i:
Fund: 175/49: Forarbejdet flint, Neolitikum
Lag:

35

Grube, Koge-/ildgrube, Oldtid

Grøft 49
Mulig kogestensgrube. Sort trækulsholdig fyld med
ildskørnet sten i fladen

Tegninger:
Foto:
Består af:
Indgår i:

Fund:
Lag:

36

Grube, Neolitikum

Grøft 37

Mulig grube, indeholdt hvidbrændt flint, en blok og lidt keramik i fladen.

Dybde 45 cm

s.15

Tegninger:

Foto:

Består af:

Indgår i:

Fund: 172/37: Anden keramik - se beskrivelse, Neolitikum; 173/37: Forarbejdet flint, Neolitikum

Lag:

37

Lag, Lag, Mesolitikum

Grøft 56

Tørv

s.10

Tegninger:

Foto:

Består af:

Indgår i:

Fund:

Lag:

38

Lag, Lag, Mesolitikum

Grøft 56

Strandvoldssand og -grus, lyst med mange lidt større sten.

s.10

Tegninger:

Foto:

Består af:

Indgår i:

Fund:

Lag:

39

Lag, Lag, Mesolitikum

Grøft 57

Tørv. Som A37.

s.10

Tegninger:

Foto:

Består af:

Indgår i:

Fund:

Lag:

40

Lag, Lag, Mesolitikum

Grøft 57

Strandvoldssand og -grus. Svarer til A38 i grøft 56.

s.10

Tegninger:

Foto:

Består af:

Indgår i:

Fund:

Lag:

43

Aktivitetssområde, Udateret

Grøft 70

Koncentration af grene og pinde, heraf en del tilspidsede. Det er fortsat uklart, om der er tale om humant forarbejde grene eller bævergnavede. Lå i et tyndt gytjelag mellem pløjelaget og et underliggende udbredt lag af kalkgytje.

Tegninger:
Foto:
Består af:
Indgår i:
Fund:
Lag:

44

Aktivitetsområde, Mesolitikum

Grøft 70

Område med relativt mange knogler fra hovedsagelig fugle. Knoglerne fremkom i et relativt tyndt gytjelag mellem pløjelaget og den underliggende kalkgytje.

Tegninger:
Foto:
Består af:
Indgår i:
Fund:
Lag:

46

Lag, Lag, Mesolitikum

Grøft 63

Strandvoldsaflejring bestående af hvidligt sand og grus med mange større sten, som tyder på en vis bølgevirksomhed. Laget er dækket af et grågrønt lerlag (gytje). Der blev indenfor et mindre område i den nordøstlige kant udgravet en større koncentration af dyrekogler med en varieret artssammensætning, heriblandt også fugle og fisk (X30, X33).

Tegninger:
Foto:
Består af:
Indgår i:
Fund:
Lag:

47

Lag, Lag, Mesolitikum

Grøft 87

Strandvoldssand.

Består reelt af to forskellige strandvoldsaflejringer

adskilt af område med istidsler. Den øvre strandvold indeholder nogle større sten foruden flintafslag og pletter af omsat tørv, den nedre nogle lidt mindre sten i kanten.

s.15

Tegninger:
Foto:
Består af:
Indgår i:
Fund:
Lag:

48

Lag, Lag, Mesolitikum

Grøft 88

Strandvoldssand, lyst hvidligt.

Laget er længst ude mod nord 8-18 cm tykt, mens det længere oppe ad skråningen blot er nogle få cm tykt. I strandvoldssandet lå øverst oppe i grøften lidt keramik (X41, EGK) og flint (X40), og længere nede/ude et par dyrekogler (X39).

s.15

Tegninger:
Foto:
Består af:
Indgår i:
Fund:
Lag:

49

Grube, Koge-/ildgrube, Oldtid

Kogestensgrube

Rundbundet med let udskrånede sider.

Fyld: let heterogent, mellem- til mørkt gråligt til brungråt ler. Indeholder nær bunden flere cirka nævestore, ildskørnede sten samt i fylden spredt trækul.

Ø 85 cm dybde 38 cm

s. 11

Tegninger:
Foto:
Består af:
Indgår i:
Fund:
Lag:

51

Stolpehul, Oldtid

Muligt stolpehul
Vanskeligt at afgrænse i snit.

Kampagne: 19-11-2018

6

Fyldskifte, Udateret

Grøft 20
Ikke snittet

Tegninger:
Foto:
Består af:
Indgår i:
Fund:
Lag:

100

Lag, Lag, Yngre Ertebøllekultur

Felt 105
Blandet meget mørkebrun tørv (sammenbrændt) og mellemgråt ler (gytje). De to forskellige sedimentter kan over større områder erkendes som forskellige horisonter, hvor lerlaget/lergytjen overlejrer den brune tørv. I A100 er lagene dannet øverst i/henover et lokalt bassin, der formentlig er dannet som et resultat af strømmende vand fra nærliggende kildevæld. På overgangen mellem de to tag er fremkommet langt størstedel af det registrerede flint. De to horisonter svarer til henholdsvis lag c (tørv) og lag b (lergytje) i profil 1. Lagets tykkelse er ca. 6-8 cm.

Tegninger:
Foto:
Består af:
Indgår i:

Fyld: let heterogent, blandet lyst gråbrunt og lysebrunt ler.

Omtrentlig bredde 49 cm dybde ca. 20 cm

Tegninger:
Foto:
Består af:
Indgår i:
Fund:
Lag:

Fund: 66/105: Kerne/blok/knude, Yngre Ertebøllekultur-Ældre Tragtbægerkultur; 67/105:

Flække, Yngre Ertebøllekultur-Ældre

Tragtbægerkultur; 92/105: Tværpil, Yngre

Ertebøllekultur-Ældre Tragtbægerkultur; 103/105:

Afslag, Yngre Ertebøllekultur-Ældre Tragtbægerkultur;

104/105: Tværpil, Yngre Ertebøllekultur-Ældre

Tragtbægerkultur; 108/105: Afslag, Yngre

Ertebøllekultur-Ældre Tragtbægerkultur; 110/105:

Afslag, Yngre Ertebøllekultur-Ældre Tragtbægerkultur;

111/105: til flotering, Yngre Ertebøllekultur-Ældre

Tragtbægerkultur; 158/105: Dyrekogler,

Maglemosekultur

Lag:

101

Naturfænomen, Organisk aflejring, Ertebøllekultur-Yngre Ertebøllekultur

Felt 105

Homogen, meget mørkebrun tørv med organisk materiale, heriblandt en del mindre stykker træ.

Indeholder en del naturtræ. Der fremkom ingen humane genstande i laget, der svarer til lag c i profil 1.

Tegninger:
Foto:
Består af:
Indgår i:

Fund:

Lag:

102

Naturfænomen, Organisk aflejring, Ertebøllekultur

Felt 105

Lokalt bassin svarende til A100, men indeholdt ingen genstande.

Tegninger:

Foto:

Består af:

Indgår i:

Fund:

Lag:

104

Naturfænomen, Organisk aflejring, Ertebøllekultur

Felt 105

Overgangszone mellem nederst mørkebrun tørv (A101) og herover mellemgråt ler/gytje. Over størstedelen af anlægget var tørv dækket af det grå lerlag. De to lag svarer til henholdsvis lag c og lag b i profil 1. Der fremkom i det nordvestlige hjørne af lagene store mængder flint, og alt sammen i overgangszonen mellem de to lag (nederst i lergytjen/øverst i tørvelaget).

Tegninger:

Foto:

Består af:

Indgår i:

Fund: 65/105: Skiveøkse/-mejsel, Yngre Ertebøllekultur-Ældre Tragtbægerkultur; 106/105: Afslag, Yngre Ertebøllekultur-Ældre Tragtbægerkultur; 107/105: Afslag, Yngre Ertebøllekultur-Ældre Tragtbægerkultur; 113/105: Tværpil<α> Yngre

Ertebøllekultur-Ældre Tragtbægerkultur; 115/105:

Afslag<α> Yngre Ertebøllekultur-Ældre

Tragtbægerkultur; 116/105: Afslag, Yngre

Ertebøllekultur-Ældre Tragtbægerkultur; 117/105:

Afslag, Yngre Ertebøllekultur-Ældre Tragtbægerkultur;

118/118: Tværpil, Yngre Ertebøllekultur-Ældre

Tragtbægerkultur; 119/105: Tværpil, Yngre

Ertebøllekultur-Ældre Tragtbægerkultur; 120/105:

Kerne/blok/knude, Yngre Ertebøllekultur-Ældre

Tragtbægerkultur; 121/105: Flække, Yngre

Ertebøllekultur-Ældre Tragtbægerkultur; 122/105:

Tværpil, Yngre Ertebøllekultur-Ældre

Tragtbægerkultur; 123/105: Tværpil, Yngre

Ertebøllekultur-Ældre Tragtbægerkultur; 124/105:

Forarbejdet flint, Yngre Ertebøllekultur-Ældre

Tragtbægerkultur; 125/105: Afslag, Yngre

Ertebøllekultur-Ældre Tragtbægerkultur; 126/105:

Afslag<α> Yngre Ertebøllekultur-Ældre

Tragtbægerkultur; 127/105: Kerne/blok/knude, Yngre

Ertebøllekultur-Ældre Tragtbægerkultur; 128/105:

Afslag, Yngre Ertebøllekultur-Ældre Tragtbægerkultur;

129/105: Afslag, Yngre Ertebøllekultur-Ældre

Tragtbægerkultur; 130/105: Afslag, Yngre

Ertebøllekultur-Ældre Tragtbægerkultur; 131/105:

Afslag, Yngre Ertebøllekultur-Ældre Tragtbægerkultur;

132/105: Tværpil, Yngre Ertebøllekultur-Ældre

Tragtbægerkultur; 133/105: Tværpil, Yngre

Ertebøllekultur-Ældre Tragtbægerkultur; 134/105:

Tværpil, Yngre Ertebøllekultur-Ældre

Tragtbægerkultur; 136/105: Afslag, Yngre

Ertebøllekultur-Ældre Tragtbægerkultur; 137/105:

Afslag, Yngre Ertebøllekultur-Ældre Tragtbægerkultur;

138/105: Afslag, Yngre Ertebøllekultur-Ældre

Tragtbægerkultur; 139/105: Afslag<α> Yngre

Ertebøllekultur-Ældre Tragtbægerkultur; 157/105:

Afslag, Yngre Ertebøllekultur-Ældre Tragtbægerkultur;

195/105: Trækul, Yngre Ertebøllekultur-Ældre

Tragtbægerkultur

Lag:

105

Kulturlag, Kulturlag, Ertebøllekultur

Felt 103

Meget mørkt gråbrunt til sortbrunt, humøst, leret sand. Det oprindeligt sammenhængende lag fremstår som større, isolerede partier i den lyse sandede overflade. Heriblandt er A105, der fremstod som et velafgrænset lag i en ca. 10 cm dyb forsænkning i det lyse sand. Laget findes lige under pløjelaget og er

nedpløjet, derfor kan det have været tykkere og udbredt over det meste af fladen. Laget indeholdt flint i mindre koncentrationer, og herfra kan genstande være opløjet og endt på overfladen. Laget anses for at være dannet på tørt land, på bredden lige ovenfor det samtidige tørvelag A110.

Tegninger:

Foto:

Består af:

Indgår i:

Fund: 62/103: Afslag, Yngre

Ertebøllekultur-Ældre Tragtbægerkultur; 63/103:

Skiveøkse/-mejsel, Yngre Ertebøllekultur-Ældre

Tragtbægerkultur; 64/103: Kerne/blok/knude, Yngre

Ertebøllekultur-Ældre Tragtbægerkultur; 155/103:

Skiveøkse/-mejsel, Yngre Ertebøllekultur-Ældre

Tragtbægerkultur; 156/103: til flotering, Mesolitikum

Lag:

106

Kulturlag, Kulturlag, Ertebøllekultur

Felt 103

Meget mørkt gråsort sand. Lå som et op til 10 cm tykt lag over det lyse sand langs siden af bakken, hvor det snart nedefter afløses af tørven i A110. Kulturlaget anses for at være dannet helt eller delvist på tørt land. Laget indeholdt genstande i form af en del flint, heriblandt tværpile samt blokke og afslag, der kan refittes (eks. X77-80).

Tegninger:

Foto:

Består af:

Indgår i:

Fund: 60/103: Forarbejdet flint, usikker type, Stenalder; 61/103: Tværpil, Yngre Ertebøllekultur-Ældre Tragtbægerkultur; 81/103: Kerne/blok/knude, Yngre Ertebøllekultur-Ældre Tragtbægerkultur; 83/103: Økseplanke, Yngre Ertebøllekultur-Ældre Tragtbægerkultur; 148/104: Afslag, Yngre

Ertebøllekultur-Ældre Tragtbægerkultur; 149/103:

Kniv, Yngre Ertebøllekultur-Ældre Tragtbægerkultur; 151/103: Bor, Yngre Ertebøllekultur-Ældre

Tragtbægerkultur

Lag:

107

Kulturlag, Kulturlag, Ertebøllekultur

Felt 103

Meget mørkt gråsort sand. Lå som et velafgrænset lag i en ca. 10 cm dyb forsænkning i det lyse sand. Laget blev ikke afgrænset mod vest, hvor det fortsatte udenfor feltet. Både sænkningen og den mørke fyld svarer til den i A105 og formodes ligesom dette at være naturligt dannet. Indeholdt ingen fund.

Tegninger:

Foto:

Består af:

Indgår i:

Fund:

Lag:

108

Naturfænomen, Organisk aflejring, Ertebøllekultur

Felt 103

Meget mørkt gråsort sand. Lå som en mindre plamage i det lyse sand. Fylden svarer til den i A105 og A107 og formodes ligesom disse at være naturligt dannet. Indeholdt ingen fund.

Tegninger:

Foto:

Består af:

Indgår i:

Fund:

Lag:

109

Fyldskifte, Fyldskifte, Oldtid

Felt 103

Større sterilt fyldskifte der i fladen fremstod med flere brunlige, gråbrune og gråsorte farvninger. Størstedelen af fyldskiftet anses for at være naturligt dannet, og centralt anses det for at stamme fra en stor rodvælte (jf. foto). Indeholdt ingen genstande.

Tegninger:

Foto:

Består af:

Indgår i:

Fund:

Lag:

110

Naturfænomen, Organisk aflejring, Yngre Ertebøllekultur

Felt 103

Homogen, meget mørkebrun tørv. Indeholder relativt meget træ, heriblandt flere større træstammer. En af disse stod tilsyneladende vertikalt ned i tørv, mens en nærliggende større stamme lå helt vandret. Der fremkom spredt flint og lidt keramik øverst i tørvlaget.

Tegninger:

Foto:

Består af:

Indgår i:

Fund: 70/103: Flække, Yngre Ertebøllekultur-Ældre Tragtbægerkultur; 71/103: Kerne/blok/knude, Yngre Ertebøllekultur-Ældre Tragtbægerkultur; 72/103: Flække, Yngre Ertebøllekultur-Ældre Tragtbægerkultur; 74/103: Afslag, Yngre Ertebøllekultur-Ældre Tragtbægerkultur; 75/103: Afslag, Yngre Ertebøllekultur-Ældre Tragtbægerkultur;

76/103: Afslag <π> Yngre Ertebøllekultur-Ældre

Tragtbægerkultur; 77/103: Kerne/blok/knude, Yngre

Ertebøllekultur-Ældre Tragtbægerkultur; 78/103:

Kerne/blok/knude, Yngre Ertebøllekultur-Ældre

Tragtbægerkultur; 79/103: Afslag, Yngre

Ertebøllekultur-Ældre Tragtbægerkultur; 80/103:

Tværpil, Yngre Ertebøllekultur-Ældre

Tragtbægerkultur; 81/103: Kerne/blok/knude, Yngre

Ertebøllekultur-Ældre Tragtbægerkultur; 82/103:

Kerne/blok/knude, Yngre Ertebøllekultur-Ældre

Tragtbægerkultur; 152/103: Afslag, Yngre

Ertebøllekultur-Ældre Tragtbægerkultur; 153/103:

Afslag, Yngre Ertebøllekultur-Ældre Tragtbægerkultur

Lag:

111

Sten, Udateret

Felt 100

Nedgravning som indeholdt en større sten. Ikke snittet. Det kunne ikke umiddelbart vurderes, om nedgravningen var af ældre dato, men den kan være forhistorisk.

Tegninger:

Foto:

Består af:

Indgår i:

Fund: 88/100: Afslag, Mesolitikum

Lag:

112

Naturfænomen, Organisk aflejring, Udateret

Felt 100

Mørkebrun tørv. Uden fund.

Tegninger:

Foto:

Består af:

Indgår i:

Fund:

Lag:

113

Lag, Lag, Udateret

Felt 100

Lyst hvidligt sand, søaflejret eller skyllesand.

Tegninger:

Foto:

Består af:

Indgår i:

Fund:

Lag:

115

Lag, Lag, Yngre Ertebøllekultur

Felt 104

Heterogent, mørkt gråsort sand iblandet partier af mellem- til lysegråt ler og mørkt rødbrunt tørv. Her synes at være tale om den nordligste kant af det grå

lerlag.

I områdets sydlige del er foretaget flinttilhugning med henblik på fremstilling af tværpile (bl.a. X144 og X95-97).

Tegninger:

Foto:

Består af:

Indgår i:

Fund: 94/104: Flække, Mesolitikum; 96/104:

Afslag, Yngre Ertebøllekultur-Ældre Tragtbægerkultur;

97/104: Afslag, Yngre Ertebøllekultur-Ældre

Tragtbægerkultur; 144/104: Tværpil, Yngre

Ertebøllekultur-Ældre Tragtbægerkultur; 145/104:

Tværpil, Yngre Ertebøllekultur-Ældre Tragtbægerkultur

Lag:

116

Lag, Lag, Yngre Ertebøllekultur

Felt 104

Homogen, meget mørk sortgrå gytje. Indeholder flint. Laget er direkte dækket af lerlaget A118.

Tegninger:

Foto:

Består af:

Indgår i:

Fund: 95/104: Afslag, Yngre Ertebøllekultur-

Ældre Tragtbægerkultur

Lag:

117

Lag, Lag, Mesolitikum

Felt 104

Lyst hvidligt sand, muligvis kildesand. Heri blev der i den afrømmede overflade fundet en mikrolit (X135).

Tegninger:

Foto:

Består af:

Indgår i:

Fund:

Lag:

118

Lag, Lag, Yngre Ertebøllekultur

Felt 104

Mellemgråt til lysegråt ler, sterilt. Laget, som dækker det mørke gytjelag A116, svarer til det, der er påvist over et større område i de tre udgravningsfelter 103-105. Laget anses for at være vandaflejret.

Tegninger:

Foto:

Består af:

Indgår i:

Fund: 98/104: Kerne/blok/knude, Yngre

Ertebøllekultur-Ældre Tragtbægerkultur; 100/104:

Flække, Yngre Ertebøllekultur-Ældre Tragtbægerkultur;

140/104: Afslag, Yngre Ertebøllekultur-Ældre

Tragtbægerkultur; 141/104: Afslag, Yngre

Ertebøllekultur-Ældre Tragtbægerkultur; 142/104:

Afslag, Yngre Ertebøllekultur-Ældre Tragtbægerkultur;

143/104: Flække, Yngre Ertebøllekultur-Ældre

Tragtbægerkultur; 146/104: Afslag <æ> Yngre

Ertebøllekultur-Ældre Tragtbægerkultur; 147/104:

Tværpil, Yngre Ertebøllekultur-Ældre

Tragtbægerkultur

Lag:

119

Lag, Lag, Yngre Ertebøllekultur

Felt 104

Homogen, meget mørk sortgrå gytje. Indeholder flint. Laget, der er direkte dækket af lerlaget A118, er det samme som lag A116.

Tegninger:

Foto:

Består af:

Indgår i:

Fund: 99/104: Afslag, Yngre Ertebøllekultur-

Ældre Tragtbægerkultur

Lag:

120

Ildsted, Ildsted, Yngre Ertebøllekultur

Felt 104

Formodet ildsted. Fremstod som et sortbrændt lag (tørv?) med en samling af ildskørnede sten. Indenfor anlægget fremkom også både nogle små stykker hvidbrændt flint samt en samling små afslag af frisk flint. I nærområdet fandtes også talrige små afslag af frisk flint (X96, X142, X144)

Tegninger:

Foto:

Består af:

Indgår i:

Fund: 150/104: Afslag, Yngre
Ertebøllekultur-Ældre Tragtbægerkultur
Lag:

Fundliste

| Fund | Materiale | Genstand | Datering | Anlæg |
|----------------------|---------------------|-------------------------|--|--------|
| Kampagne: 22-08-2018 | | | | |
| 1/46 | Flint | Kerneøkse/-mejsel | Mesolitikum | 13, 15 |
| 2/46 | Flint | Skafttungespids | Enkeltgravskultur | |
| 3/49 | Flint | Fladehugget pilespids | Senneolitikum | |
| 4/49 | Flint | Kerne/blok/knude | Maglemosekultur | |
| 5/49 | Flint | Forarbejdet flint | Stenalder | |
| 6/57 | Zoologisk materiale | Fiskeknogler | Stenalder | |
| 7/58 | Zoologisk materiale | Dyrekogler | Stenalder | |
| 8/56 | Zoologisk materiale | Dyrekogler | Stenalder | |
| 9/1 | Zoologisk materiale | Dyrekogler | Stenalder | |
| 10/1 | Knogle/tak/tand | Redskab | Stenalder | |
| 11/14 | Keramik / oldtid | Sideskår, uornamenteret | Stenalder | |
| 12/70 | Træ | Træ | Stenalder | |
| 13/70 | Zoologisk materiale | Dyrekogler | Stenalder | |
| 14/70 | Zoologisk materiale | Dyrekogler | Stenalder | |
| 15/70 | Zoologisk materiale | Dyrekogler | Stenalder | |
| 16/70 | Zoologisk materiale | Dyrekogler | Stenalder | |
| 20/1 | Flint | Tværpil | Mell. Ertebøllekultur- Ældre Tragtbægerkultur | |
| 21/1 | Træ | Trækul | Stenalder | |
| 22/1 | Flint | Afslag | Mell. Ertebøllekultur- Ældre Tragtbægerkultur | |
| 23/1 | Flint | Tværpil | Mell. Ertebøllekultur- Ældre Tragtbægerkultur | |
| 24/1 | Flint | Afslag | Mell. Ertebøllekultur- | |

| | | | | |
|-------|---------------------|-----------------------------------|--|--|
| | | | Ældre Tragtbægerkultur | |
| 25/1 | Flint | Afslag | Mell. Ertebøllekultur- Ældre Tragtbægerkultur | |
| 26/1 | Zoologisk materiale | Dyrekogler | Stenalder | |
| 27/1 | Zoologisk materiale | Dyrekogler | Stenalder | |
| 28/1 | Flint | Tværretoucheret stykke | Mell. Ertebøllekultur- Ældre Tragtbægerkultur | |
| 29/1 | Sten | Bearbejdet: knusesten | Mell. Ertebøllekultur | |
| 30/63 | Zoologisk materiale | Fiskekogler | Mesolitikum | |
| 31 | Træ | Trækul | Udateret | |
| 32/63 | Zoologisk materiale | Fiskekogler | Mesolitikum | |
| 33/63 | Zoologisk materiale | Dyrekogler | Mesolitikum | |
| 34/71 | Zoologisk materiale | Dyrekogler | Mesolitikum | |
| 35/63 | Flint | Kerne/blok/knude | Mesolitikum | |
| 36/15 | Flint | Kerne/blok/knude | Ældre Ertebøllekultur | |
| 37/58 | Zoologisk materiale | Dyrekogler | Mesolitikum | |
| 38/58 | Zoologisk materiale | Dyrekogler | Mesolitikum | |
| 39/88 | Zoologisk materiale | Dyrekogler | Mesolitikum | |
| 40/88 | Flint | Forarbejdet flint | Stenalder | |
| 41/88 | Keramik / oldtid | Anden keramik - se beskrivelse | Tragtbægerkultur- Tragtbægerkultur | |
| 42/28 | Zoologisk materiale | Dyrekogler | Mesolitikum | |
| 43/28 | Zoologisk materiale | Dyrekogler | Mesolitikum | |
| 44/14 | Botanisk materiale | hassel nødder | Mesolitikum | |
| 45/58 | Zoologisk materiale | Fiskekogler | Mesolitikum | |
| 46/58 | Keramik / oldtid | Anden keramik - se beskrivelse | Neolitikum | |
| 47/35 | Flint | Afslag | Mesolitikum | |
| 48/87 | Flint | Afslag | Mesolitikum | |

| | | | | |
|--------|---------------------|---------------------------------|---------------------------------|----|
| 49/79 | Flint | Stikkel | Mesolitikum | |
| 50/78 | Flint | Afslag | Stenalder | |
| 51/7 | Flint | Forarbejdet flint | Stenalder | |
| 52/29 | Keramik / oldtid | Anden keramik - se beskrivelse | Neolitikum | 10 |
| 53/28 | Flint | Forarbejdet flint | Stenalder | |
| 54/28 | Keramik / oldtid | Anden keramik - se beskrivelse | Neolitikum | |
| 55/28 | Flint | Afslag | Stenalder | |
| 56/20 | Keramik / oldtid | Randskår | Senneolitikum | 8 |
| 57/9 | Flint | Forarbejdet flint | Mesolitikum | |
| 58/8 | Flint | Forarbejdet flint | Mesolitikum | |
| 59/50 | Flint | Forarbejdet flint | Mesolitikum | |
| 93/58 | Zoologisk materiale | Dyrekogler | Oldtid | |
| 160/3 | Flint | Forarbejdet flint | Mesolitikum | |
| 161/10 | Flint | Forarbejdet flint | Mesolitikum | |
| 162/5 | Flint | Forarbejdet flint | Mesolitikum | |
| 163/52 | Flint | Forarbejdet flint | Mesolitikum | |
| 164/28 | Flint | Forarbejdet flint | Mesolitikum | |
| 165/28 | Zoologisk materiale | Dyrekogler | Mesolitikum | |
| 166/51 | Flint | Forarbejdet flint | Mesolitikum | |
| 167/4 | Flint | Forarbejdet flint | Mesolitikum | |
| 168/20 | Flint | Fladehugget flint, usikker type | Enkeltgravskultur-Senneolitikum | 8 |
| 169/11 | Flint | Forarbejdet flint | Mesolitikum | |
| 170/46 | Flint | Forarbejdet flint | Mesolitikum | 15 |
| 171/47 | Flint | Forarbejdet flint | Neolitikum | 23 |
| 172/37 | Keramik / oldtid | Anden keramik - se beskrivelse | Neolitikum | 36 |
| 173/37 | Flint | Forarbejdet flint | Neolitikum | 36 |
| 174/86 | Flint | Afslag | Neolitikum | |
| 175/49 | Flint | Forarbejdet flint | Neolitikum | 34 |
| 176/89 | Flint | Forarbejdet flint | Neolitikum | 33 |

| | | | | |
|--------|---------------------|----------------------|-------------------|----|
| 177/47 | Flint | Forarbejdet flint | Neolitikum | 27 |
| 178/46 | Flint | Forarbejdet flint | Neolitikum | 17 |
| 179/46 | Flint | Forarbejdet flint | Neolitikum | 20 |
| 180/24 | Flint | Forarbejdet flint | Neolitikum | |
| 181/32 | Flint | Forarbejdet flint | Neolitikum | |
| 182/14 | Flint | Forarbejdet flint | Neolitikum | |
| 183/70 | Flint | Skraber | Neolitikum | |
| 184/30 | Flint | Skafttungespids | Enkeltgravskultur | |
| 185/49 | Flint | Forarbejdet flint | Neolitikum | 28 |
| 186/26 | Flint | Forarbejdet flint | Neolitikum | |
| 187/47 | Flint | Forarbejdet flint | Neolitikum | 22 |
| 188/1 | Træ | Træ | Mesolitikum | |
| 189/1 | Træ | Træ | Mesolitikum | |
| 190/1 | Træ | Træ | Mesolitikum | |
| 191/6 | Flint | Kerne/blok/knude | Maglemosekultur | |
| 192/1 | Flint | Sleben økse / mejsel | Enkeltgravskultur | |
| 196/63 | Zoologisk materiale | Dyrekogler | Mesolitikum | |

| Fund | Materiale | Genstand | Datering | Anlæg |
|----------------------|-----------|---------------------------------|---|-------|
| Kampagne: 19-11-2018 | | | | |
| 60/103 | Flint | Forarbejdet flint, usikker type | Stenalder | 106 |
| 61/103 | Flint | Tværpil | Yngre Ertebøllekultur- Ældre Tragtægerkultur | 106 |
| 62/103 | Flint | Afslag | Yngre Ertebøllekultur- Ældre Tragtægerkultur | 105 |
| 63/103 | Flint | Skiveøkse/-mejsel | Yngre Ertebøllekultur- Ældre Tragtægerkultur | 105 |
| 64/103 | Flint | Kerne/blok/knude | Yngre Ertebøllekultur- Ældre Tragtægerkultur | 105 |
| 65/105 | Flint | Skiveøkse/-mejsel | Yngre Ertebøllekultur- Ældre Tragtægerkultur | 104 |

| | | | | |
|--------|-------|-----------------------|---|-------------|
| 66/105 | Flint | Kerne/blok/knude | Yngre Ertebøllekultur- Ældre Tragtægerkultur | 100 |
| 67/105 | Flint | Flække | Yngre Ertebøllekultur- Ældre Tragtægerkultur | 100 |
| 68/105 | Flint | Kerne/blok/knude | Mesolitikum | |
| 69/105 | Flint | Forarbejdet flint | Yngre Ertebøllekultur- Ældre Tragtægerkultur | |
| 70/103 | Flint | Flække | Yngre Ertebøllekultur- Ældre Tragtægerkultur | 110 |
| 71/103 | Flint | Kerne/blok/knude | Yngre Ertebøllekultur- Ældre Tragtægerkultur | 110 |
| 72/103 | Flint | Flække | Yngre Ertebøllekultur- Ældre Tragtægerkultur | 110 |
| 74/103 | Flint | Afslag | Yngre Ertebøllekultur- Ældre Tragtægerkultur | 110 |
| 75/103 | Flint | Afslag | Yngre Ertebøllekultur- Ældre Tragtægerkultur | 110 |
| 76/103 | Flint | Afslag | Yngre Ertebøllekultur- Ældre Tragtægerkultur | 110 |
| 77/103 | Flint | Kerne/blok/knude | Yngre Ertebøllekultur- Ældre Tragtægerkultur | 110 |
| 78/103 | Flint | Kerne/blok/knude | Yngre Ertebøllekultur- Ældre Tragtægerkultur | 110 |
| 79/103 | Flint | Afslag | Yngre Ertebøllekultur- Ældre Tragtægerkultur | 110 |
| 80/103 | Flint | Tværpil | Yngre Ertebøllekultur- Ældre Tragtægerkultur | 110 |
| 81/103 | Flint | Kerne/blok/knude | Yngre Ertebøllekultur- Ældre Tragtægerkultur | 106, 110 |
| 82/103 | Flint | Kerne/blok/knude | Yngre Ertebøllekultur- Ældre Tragtægerkultur | 110 |
| 83/103 | Flint | Økseplanke | Yngre Ertebøllekultur- Ældre Tragtægerkultur | 106 |
| 84/103 | Flint | Kerne/blok/knude | Yngre Ertebøllekultur- Ældre Tragtægerkultur | |
| 85/101 | Flint | Fladehugget spydspids | Senneolitikum | |
| 86/100 | Flint | Kerne/blok/knude | Mesolitikum | |
| 87/100 | Flint | Afslag | Mesolitikum | |

| | | | | |
|---------|-------|----------------------|---|-----|
| 88/100 | Flint | Afslag | Mesolitikum | 111 |
| 89/102 | Flint | Bor | Yngre Ertebøllekultur | |
| 90/102 | Flint | Kerne/blok/knude | Yngre Ertebøllekultur- Ældre Tragtægerkultur | |
| 91/102 | Flint | Flække | Yngre Ertebøllekultur- Ældre Tragtægerkultur | |
| 92/105 | Flint | Tværpil | Yngre Ertebøllekultur- Ældre Tragtægerkultur | 100 |
| 94/104 | Flint | Flække | Mesolitikum | 115 |
| 95/104 | Flint | Afslag | Yngre Ertebøllekultur- Ældre Tragtægerkultur | 116 |
| 96/104 | Flint | Afslag | Yngre Ertebøllekultur- Ældre Tragtægerkultur | 115 |
| 97/104 | Flint | Afslag | Yngre Ertebøllekultur- Ældre Tragtægerkultur | 115 |
| 98/104 | Flint | Kerne/blok/knude | Yngre Ertebøllekultur- Ældre Tragtægerkultur | 118 |
| 99/104 | Flint | Afslag | Yngre Ertebøllekultur- Ældre Tragtægerkultur | 119 |
| 100/104 | Flint | Flække | Yngre Ertebøllekultur- Ældre Tragtægerkultur | 118 |
| 101/102 | Flint | Skiveøkse/-mejsel | Yngre Ertebøllekultur- Ældre Tragtægerkultur | |
| 102/105 | Flint | Skiveøkse/-mejsel | Yngre Ertebøllekultur- Ældre Tragtægerkultur | |
| 103/105 | Flint | Afslag | Yngre Ertebøllekultur- Ældre Tragtægerkultur | 100 |
| 104/105 | Flint | Tværpil | Yngre Ertebøllekultur- Ældre Tragtægerkultur | 100 |
| 105/105 | Flint | Sleben økse / mejsel | Ældre Tragtægerkultur | |
| 106/105 | Flint | Afslag | Yngre Ertebøllekultur- Ældre Tragtægerkultur | 104 |
| 107/105 | Flint | Afslag | Yngre Ertebøllekultur- Ældre Tragtægerkultur | 104 |
| 108/105 | Flint | Afslag | Yngre Ertebøllekultur- Ældre Tragtægerkultur | 100 |
| 109/105 | Flint | Afslag | Yngre Ertebøllekultur- Ældre Tragtægerkultur | |

| | | | | |
|---------|-------|-------------------|---|-----|
| 110/105 | Flint | Afslag | Yngre Ertebøllekultur- Ældre Tragtægerkultur | 100 |
| 111/105 | Jord | til flotering | Yngre Ertebøllekultur- Ældre Tragtægerkultur | 100 |
| 112 | Flint | Skiveøkse/-mejsel | Yngre Ertebøllekultur- Ældre Tragtægerkultur | |
| 113/105 | Flint | Tværpil | Yngre Ertebøllekultur- Ældre Tragtægerkultur | 104 |
| 114/105 | Flint | Flække | Yngre Ertebøllekultur- Ældre Tragtægerkultur | |
| 115/105 | Flint | Afslag | Yngre Ertebøllekultur- Ældre Tragtægerkultur | 104 |
| 116/105 | Flint | Afslag | Yngre Ertebøllekultur- Ældre Tragtægerkultur | 104 |
| 117/105 | Flint | Afslag | Yngre Ertebøllekultur- Ældre Tragtægerkultur | 104 |
| 118/118 | Flint | Tværpil | Yngre Ertebøllekultur- Ældre Tragtægerkultur | 104 |
| 119/105 | Flint | Tværpil | Yngre Ertebøllekultur- Ældre Tragtægerkultur | 104 |
| 120/105 | Flint | Kerne/blok/knude | Yngre Ertebøllekultur- Ældre Tragtægerkultur | 104 |
| 121/105 | Flint | Flække | Yngre Ertebøllekultur- Ældre Tragtægerkultur | 104 |
| 122/105 | Flint | Tværpil | Yngre Ertebøllekultur- Ældre Tragtægerkultur | 104 |
| 123/105 | Flint | Tværpil | Yngre Ertebøllekultur- Ældre Tragtægerkultur | 104 |
| 124/105 | Flint | Forarbejdet flint | Yngre Ertebøllekultur- Ældre Tragtægerkultur | 104 |
| 125/105 | Flint | Afslag | Yngre Ertebøllekultur- Ældre Tragtægerkultur | 104 |
| 126/105 | Flint | Afslag | Yngre Ertebøllekultur- Ældre Tragtægerkultur | 104 |
| 127/105 | Flint | Kerne/blok/knude | Yngre Ertebøllekultur- Ældre Tragtægerkultur | 104 |
| 128/105 | Flint | Afslag | Yngre Ertebøllekultur- Ældre Tragtægerkultur | 104 |

| | | | | |
|---------|-------|-------------------------|---|-----|
| 129/105 | Flint | Afslag | Yngre Ertebøllekultur- Ældre Tragtægerkultur | 104 |
| 130/105 | Flint | Afslag | Yngre Ertebøllekultur- Ældre Tragtægerkultur | 104 |
| 131/105 | Flint | Afslag | Yngre Ertebøllekultur- Ældre Tragtægerkultur | 104 |
| 132/105 | Flint | Tværpil | Yngre Ertebøllekultur- Ældre Tragtægerkultur | 104 |
| 133/105 | Flint | Tværpil | Yngre Ertebøllekultur- Ældre Tragtægerkultur | 104 |
| 134/105 | Flint | Tværpil | Yngre Ertebøllekultur- Ældre Tragtægerkultur | 104 |
| 135/104 | Flint | Mikrolit / mikrostikkel | Maglelosekultur | |
| 136/105 | Flint | Afslag | Yngre Ertebøllekultur- Ældre Tragtægerkultur | 104 |
| 137/105 | Flint | Afslag | Yngre Ertebøllekultur- Ældre Tragtægerkultur | 104 |
| 138/105 | Flint | Afslag | Yngre Ertebøllekultur- Ældre Tragtægerkultur | 104 |
| 139/105 | Flint | Afslag | Yngre Ertebøllekultur- Ældre Tragtægerkultur | 104 |
| 140/104 | Flint | Afslag | Yngre Ertebøllekultur- Ældre Tragtægerkultur | 118 |
| 141/104 | Flint | Afslag | Yngre Ertebøllekultur- Ældre Tragtægerkultur | 118 |
| 142/104 | Flint | Afslag | Yngre Ertebøllekultur- Ældre Tragtægerkultur | 118 |
| 143/104 | Flint | Flække | Yngre Ertebøllekultur- Ældre Tragtægerkultur | 118 |
| 144/104 | Flint | Tværpil | Yngre Ertebøllekultur- Ældre Tragtægerkultur | 115 |
| 145/104 | Flint | Tværpil | Yngre Ertebøllekultur- Ældre Tragtægerkultur | 115 |
| 146/104 | Flint | Afslag | Yngre Ertebøllekultur- Ældre Tragtægerkultur | 118 |
| 147/104 | Flint | Tværpil | Yngre Ertebøllekultur- Ældre Tragtægerkultur | 118 |
| 148/104 | Flint | Afslag | Yngre Ertebøllekultur- | 106 |

| | | | | |
|---------|---------------------|-------------------|--|-----|
| | | | Ældre Tragtbægerkultur | |
| 149/103 | Flint | Kniv | Yngre Ertebøllekultur- Ældre Tragtbægerkultur | 106 |
| 150/104 | Flint | Afslag | Yngre Ertebøllekultur- Ældre Tragtbægerkultur | 120 |
| 151/103 | Flint | Bor | Yngre Ertebøllekultur- Ældre Tragtbægerkultur | 106 |
| 152/103 | Flint | Afslag | Yngre Ertebøllekultur- Ældre Tragtbægerkultur | 110 |
| 153/103 | Flint | Afslag | Yngre Ertebøllekultur- Ældre Tragtbægerkultur | 110 |
| 154/104 | Flint | Kerne/blok/knude | Mesolitikum | |
| 155/103 | Flint | Skiveøkse/-mejsel | Yngre Ertebøllekultur- Ældre Tragtbægerkultur | 105 |
| 156/103 | Jord | til flotering | Mesolitikum | 105 |
| 157/105 | Flint | Afslag | Yngre Ertebøllekultur- Ældre Tragtbægerkultur | 104 |
| 158/105 | Zoologisk materiale | Dyreknogeter | Maglelosekultur | 100 |
| 195/105 | Træ | Trækul | Yngre Ertebøllekultur- Ældre Tragtbægerkultur | 104 |
| 197/105 | Jord | til flotering | Maglelosekultur-Ældre Tragtbægerkultur | |
| 198/105 | Jord | til flotering | Yngre Ertebøllekultur- Ældre Tragtbægerkultur | |
| 199 | Flint | Forarbejdet flint | Yngre Ertebøllekultur | |
| 200 | Zoologisk materiale | Tand | Mesolitikum | |

Fundbeskrivelse

Kampagne: 22-08-2018

1/46

Flint, Kerneøkse/-mejsel, Mesolitikum

Fra A15, grøft 46.

Del af symmetrisk kerneøkse, hvidpatineret på overfladen. Lå i toppen af lag A13 eller i bunden af det sorte kulturlag A15.

Tegninger:

Foto:

Anlæg: 13, 15

Fund:

Lag

2/46

Flint, Skafttungespids, Enkeltgravskultur

Fra A17

Forarbejde til D-pil

Tegninger:

Foto:

Anlæg:

Fund:

Lag

3/49

Flint, Fladehugget pilespids, Senneolitikum

1 fragment af forarbejde.

Tegninger:

Foto:

Anlæg:

Fund:

Lag

4/49

Flint, Kerne/blok/knude, Maglemosekultur

1 topolet blok til mikrolitter. Hvidpatineret.

Tegninger:

Foto:

Anlæg:

Fund:

Lag

5/49

Flint, Forarbejdet flint, Stenalder

Pose med diverse større stykker flint

Tegninger:

Foto:

Anlæg:

Fund:

Lag

6/57

Zoologisk materiale, Fiskeknogler, Stenalder

Flere knogler fra gedde, < 70 cm.

Tegninger:

Foto:

Anlæg:

Fund:

Lag

7/58

Zoologisk materiale, Dyrekogler, Stenalder

5 knogler fra skarv

1 af hund

1 af gedde

1 af større pattedyr

Tegninger:

Foto:

Anlæg:

Fund:

Lag

8/56

Zoologisk materiale, Dyrekno­gler, Stenalder

2 knogler fra uspec. kat

Tegninger:

Foto:

Anlæg:

Fund:

Lag

9/1

Zoologisk materiale, Dyrekno­gler, Stenalder

Fra lag d i profil 1, jf. s. 2.

1 underkæbe af elg.

Tegninger:

Foto:

Anlæg:

Fund:

Lag

10/1

Knogle/tak/tand, Redskab, Stenalder

Fragment af tak-økse, formentlig elg (hjortedyr).

Halvdelen af skafthullet er bevaret.

Tegninger:

Foto:

Anlæg:

Fund:

Lag

13/70

Zoologisk materiale, Dyrekno­gler, Stenalder

1 knogle fra gedde

2 knogler fra svane

Tegninger:

Foto:

Anlæg:

Fund:

Lag

14/70

Zoologisk materiale, Dyrekno­gler, Stenalder

1 knogle fra fiskehejre

11 knogler fra skarv

1 knogle fra hund

1 uspec. fisk

2 uspec. fugl

1 uspec. pattedyr

Tegninger:

Foto:

Anlæg:

Fund:

Lag

15/70

Zoologisk materiale, Dyrekno­gler, Stenalder

1 knogle fra kvæg

Tegninger:

Foto:

Anlæg:

Fund:

Lag

16/70

Zoologisk materiale, Dyrekno­gler, Stenalder

1 knogle fra kvæg

Tegninger:

Foto:

Anlæg:

Fund:

Lag

20/1

Flint, Tværpil, Mell. Ertebøllekultur-Ældre

Tragt­bægerkultur

Fra lag c i profil 1, jf. s 2.

1 tværpil med udsvejet æg

Tegninger:
Foto:
Anlæg:
Fund:
Lag

21/1

Træ, Trækul, Stenalder

Fra lag d i profil 1, jf. s. 2.

Tegninger:
Foto:
Anlæg:
Fund:
Lag

22/1

Flint, Afslag, Mell. Ertebøllekultur-Ældre Tragtbægerkultur

Fra lag c, de inderste 0,8-3,0 m i profil 1, jf. s. 2.

Større pose med mange mindre og små afslag, hovedsageligt i rødt patineret flint.
En mellemstor pose fyldt med hvidbrændt flint

Tegninger:
Foto:
Anlæg:
Fund:
Lag

23/1

Flint, Tværpil, Mell. Ertebøllekultur-Ældre Tragtbægerkultur

Fra lag c.

Tegninger:
Foto:
Anlæg:
Fund:
Lag

24/1

Flint, Afslag, Mell. Ertebøllekultur-Ældre Tragtbægerkultur

Fra lag c, mellem 3,0-5,0 m i profil 1 (jf. s. 2-3)

Pose med flækker (heriblandt A-flækker), og mindre og små afslag af frisk flint, overvejende rødt.

Tegninger:
Foto:
Anlæg:
Fund:
Lag

25/1

Flint, Afslag, Mell. Ertebøllekultur-Ældre Tragtbægerkultur

Fra lag c, mellem 5,0-9,0 m i profil 1 (jf. s. 3-4)

Diverse afslag og flækker samt enkelte stykker af hvidbrændt flint

Tegninger:
Foto:
Anlæg:
Fund:
Lag

26/1

Zoologisk materiale, Dyrekogler, Stenalder

Fra lag e i profil 1 (jf. s.2)

Kan være forarbejdet (kniv?)

Tegninger:
Foto:
Anlæg:
Fund:
Lag

27/1

Zoologisk materiale, Dyrekogler, Stenalder

Fra lag c/d i profil 1.

1 knogle fra elg

Tegninger:
Foto:
Anlæg:
Fund:
Lag

28/1

Flint, Tværretoucheret stykke, Mell. Ertebøllekultur- Ældre Tragtbægerkultur

Fra gravning af grøft. Profil 1, lag c (5-9 m)
Formodet forarbejde til tværpil

Tegninger:
Foto:
Anlæg:
Fund:
Lag

29/1

Sten, Bearbejdet: knusesten, Mell. Ertebøllekultur

Fra lag b i profil 1, jf. s. 3

Tegninger:
Foto:
Anlæg:
Fund:
Lag

30/63

Zoologisk materiale, Fiskeknogler, Mesolitikum

Fra top af gytje/bund af tørv
knogler fra gedde, kranium + forreste del af ryg.
Forholdsvis stor fisk, mellem 70-115 cm
4 knogler fra skarv
1 knogle fra kvæg

Tegninger:
Foto:
Anlæg:
Fund:
Lag

31

Træ, Trækul, Udateret

Lille stykke trækul fremkommet under trædesten i
trædestensrækken længst mod øst

Tegninger:
Foto:
Anlæg:
Fund:
Lag

32/63

Zoologisk materiale, Fiskeknogler, Mesolitikum

Flere knogler fra gedde, kranium + forreste del af ryg,
> 70 cm

Tegninger:
Foto:
Anlæg:
Fund:
Lag

33/63

Zoologisk materiale, Dyreknogeter, Mesolitikum

2 knogler fra bæver
1 knogle fra gedde, forholdsvis stor, >70 cm
1 knogle fra hest
1 knogle fra hjortedyr
1 knogle fra krage/råge
17 knogler fra krondyr
4 knogler fra kvæg
10 knogler fra skarv
4 knogler fra større pattedyr
1 knogle fra svane
2 knogler fra svin
3 knogler fra urokse
11 knogler fra usec. okse
4 knogle af uspec. pattedyr

Tegninger:
Foto:
Anlæg:
Fund:
Lag

34/71

Zoologisk materiale, Dyrekno­gler, Mesolitikum

Fra A48 tørv/gytje

1 knogle fra større pattedyr

Tegninger:

Foto:

Anlæg:

Fund:

Lag

35/63

Flint, Kerne/blok/knude, Mesolitikum

Fremkom sammen med X33

1 stort blokafslag m. tilhugning

1 skiveafslag

Tegninger:

Foto:

Anlæg:

Fund:

Lag

36/15

Flint, Kerne/blok/knude, Ældre Ertebøllekultur

1 diskos-formet blok

Tegninger:

Foto:

Anlæg:

Fund:

Lag

37/58

Zoologisk materiale, Dyrekno­gler, Mesolitikum

Fra jorddyngerne

1 knogle fra bæver

2 knogler fra fisk

1 knogle fra hest

2 knogler fra krondyr

2 knogler fra skarv

1 knogle fra større pattedyr

1 uspec. fugl

1 uspec. pattedyr

Tegninger:

Foto:

Anlæg:

Fund:

Lag

38/58

Zoologisk materiale, Dyrekno­gler, Mesolitikum

Fra yngre strandvold

1 kæbe

Tegninger:

Foto:

Anlæg:

Fund:

Lag

39/88

Zoologisk materiale, Dyrekno­gler, Mesolitikum

1 knogle fra krondyr

1 knogle fra uspec. pattedyr

Tegninger:

Foto:

Anlæg:

Fund:

Lag

40/88

Flint, Forarbejdet flint, Stenalder

8 større og mindre afslag i frisk flint

Tegninger:

Foto:

Anlæg:

Fund:

Lag

41/88

Keramik / oldtid, Anden keramik - se beskrivelse,

Tragtbægerkultur-Tragtbægerkultur

Fra den yngre øverste strandvold (s. 14)

9 små sideskår fra tyndvægget kar, magret med granit

Tegninger:

Foto:

Anlæg:

Fund:

Lag

42/28

Zoologisk materiale, Dyreknogeter, Mesolitikum

Fra tørv lige under pløjelaget

1 udtørret knogle

Tegninger:

Foto:

Anlæg:

Fund:

Lag

43/28

Zoologisk materiale, Dyreknogeter, Mesolitikum

Fra tørv længst mod syd i grøften

1 knogle fra uspec. pattedyr

Tegninger:

Foto:

Anlæg:

Fund:

Lag

45/58

Zoologisk materiale, Fiskeknogler, Mesolitikum

knogle fra aborre

knogle fra gedde

1 knogle fra rådyr

5 knogler fra skarv

2 knogler fra torskefisk

2 knogler fra uspec. fisk

1 knogle fra uspec. fugl

Tegninger:

Foto:

Anlæg:

Fund:

Lag

46/58

Keramik / oldtid, Anden keramik - se beskrivelse, Neolitikum

1 sideskår fra tykvægget, velbrændt kar

Tegninger:

Foto:

Anlæg:

Fund:

Lag

47/35

Flint, Afslag, Mesolitikum

1 større afslag

Tegninger:

Foto:

Anlæg:

Fund:

Lag

48/87

Flint, Afslag, Mesolitikum

Fra den øverste strandvold (jf. s. 15)

1 flække + enkelte afslag og små stykker hvidbrændt flint

Tegninger:

Foto:

Anlæg:

Fund:

Lag

49/79

Flint, Stikkel, Mesolitikum

1 kantstikkel i frisk flint

1 mindre, enpolet blok

8 små afslag

Tegninger:
Foto:
Anlæg:
Fund:
Lag

50/78

Flint, Afslag, Stenalder

Fra det sorte lag nordligt i grøften
En del større og mindre afslag af helt frisk flint

Tegninger:
Foto:
Anlæg:
Fund:
Lag

51/7

Flint, Forarbejdet flint, Stenalder

Fra pløjelaget
1 A-flække
diverse mindre afslag

Tegninger:
Foto:
Anlæg:
Fund:
Lag

52/29

Keramik / oldtid, Anden keramik - se beskrivelse, Neolitikum

Fra A10
Skårsamling fra formentlig det samme kar, tyndvægget og magret med granit
4 bundskår, som samlet danner hovedparten af bunden
1 mindre randskår med let udsvejet rand
en del større og mindre sideskår

Tegninger:
Foto:
Anlæg: 10

Fund:
Lag

53/28

Flint, Forarbejdet flint, Stenalder

Fra gytjelag udfor og lige over flydeleret nordligst i grøften
1 skiveskraber
1 lille enpolet blok
1 kantafslag fra blok, muligvis forarbejde til skiveøkse
1 større afslag med flere mindre, sekundære afslag
13 afslag hvoraf to kan refittes

Tegninger:
Foto:
Anlæg:
Fund:
Lag

54/28

Keramik / oldtid, Anden keramik - se beskrivelse, Neolitikum

Fra gytjelag udfor og lige over flydeleret nordligst i grøften (jf. s. 5)

Tegninger:
Foto:
Anlæg:
Fund:
Lag

55/28

Flint, Afslag, Stenalder

Over flydeleret, det mørke lag nordligst i grøften
Afslag, overvejende mindre, af frisk flint

Tegninger:
Foto:
Anlæg:
Fund:
Lag

56/20

Keramik / oldtid, Randskår, Senneolitikum

Fra grube A8

Fra samme tykvæggede kar magret med granit:
2 randskår med flad randkant og tre små vandrette
vulste under randen
del af bund
8 sideskår

Tegninger:

Foto:

Anlæg: 8

Fund:

Lag

57/9

Flint, Forarbejdet flint, Mesolitikum

Fra pløjelaget

2 B-flækker
1 afslag

Tegninger:

Foto:

Anlæg:

Fund:

Lag

58/8

Flint, Forarbejdet flint, Mesolitikum

Fra pløjelag

1 bred flække med retouche i distalenden (skraber)
En del afslag af frisk flint
1 stykke hvidbrændt flint

Tegninger:

Foto:

Anlæg:

Fund:

Lag

59/50

Flint, Forarbejdet flint, Mesolitikum

Fra det sorte lag (jf. s. 12)

3 afslag

Tegninger:

Foto:

Anlæg:

Fund:

Lag

93/58

Zoologisk materiale, Dyreknoget, Oldtid

Fra den yngre strandvold.

1 knogle/kæbe fra kronstyr
1 uidentificeret knogle

Tegninger:

Foto:

Anlæg:

Fund:

Lag

160/3

Flint, Forarbejdet flint, Mesolitikum

Fra pløjelaget

Tegninger:

Foto:

Anlæg:

Fund:

Lag

161/10

Flint, Forarbejdet flint, Mesolitikum

Fra pløjelaget

Tegninger:

Foto:

Anlæg:

Fund:

Lag

162/5

Flint, Forarbejdet flint, Mesolitikum

Fra pløjelaget

Tegninger:

Foto:

Anlæg:

Fund:

Lag

163/52

Flint, Forarbejdet flint, Mesolitikum

Fra det sorte lag

Tegninger:

Foto:

Anlæg:

Fund:

Lag

164/28

Flint, Forarbejdet flint, Mesolitikum

Fra tørv lige under pløjelaget, den sydlige del af det nordlige tørvlag (jf. s. 5)

Tegninger:

Foto:

Anlæg:

Fund:

Lag

165/28

Zoologisk materiale, Dyrekogler, Mesolitikum

Som X64

Tegninger:

Foto:

Anlæg:

Fund:

Lag

166/51

Flint, Forarbejdet flint, Mesolitikum

Fra det sorte lag (jf. s. 12)

Tegninger:

Foto:

Anlæg:

Fund:

Lag

167/4

Flint, Forarbejdet flint, Mesolitikum

Fra pløjelaget

Ukarakteristiske afslag og små flækker samt lidt hvidbrændt flint

Tegninger:

Foto:

Anlæg:

Fund:

Lag

168/20

Flint, Fladehugget flint, usikker type, Enkeltgravskultur-Senneolitikum

Flint, heriblandt muligt forarbejde til trekantet pil

Tegninger:

Foto:

Anlæg: 8

Fund:

Lag

169/11

Flint, Forarbejdet flint, Mesolitikum

Fra pløjelaget

Tegninger:

Foto:

Anlæg:

Fund:

Lag

170/46

Flint, Forarbejdet flint, Mesolitikum

Fra kulturlaget A15
Indeholder afslag og flere blokke

Tegninger:

Foto:

Anlæg: 15

Fund:

Lag

171/47

Flint, Forarbejdet flint, Neolitikum

Fra A23

Tegninger:

Foto:

Anlæg: 23

Fund:

Lag

172/37

**Keramik / oldtid, Anden keramik - se beskrivelse,
Neolitikum**

Fra A36

1 lille skår

Tegninger:

Foto:

Anlæg: 36

Fund:

Lag

173/37

Flint, Forarbejdet flint, Neolitikum

Fra A36

1 blok + 1 afslag

En pose med hvidbrændt flint

Tegninger:

Foto:

Anlæg: 36

Fund:

Lag

174/86

Flint, Afslag, Neolitikum

Mindre afslag og flækker

Tegninger:

Foto:

Anlæg:

Fund:

Lag

175/49

Flint, Forarbejdet flint, Neolitikum

Fra A34

Tegninger:

Foto:

Anlæg: 34

Fund:

Lag

176/89

Flint, Forarbejdet flint, Neolitikum

Fra A33

Tegninger:

Foto:

Anlæg: 33

Fund:

Lag

177/47

Flint, Forarbejdet flint, Neolitikum

Fra A27

Tegninger:

Foto:

Anlæg: 27

Fund:

Lag

178/46

Flint, Forarbejdet flint, Neolitikum

A17

Tegninger:
Foto:
Anlæg: 17
Fund:
Lag

179/46

Flint, Forarbejdet flint, Neolitikum

Fra A20

Tegninger:
Foto:
Anlæg: 20
Fund:
Lag

181/32

Flint, Forarbejdet flint, Neolitikum

Fra det sorte lag

1 blok + 5 mindre afslag
1 lille stykke hvidbrændt flint

Tegninger:
Foto:
Anlæg:
Fund:
Lag

183/70

Flint, Skraber, Neolitikum

Fra midt/top af gytjen
dobbelt-skraber

Tegninger:
Foto:
Anlæg:
Fund:
Lag

184/30

Flint, Skafttungespids, Enkeltgravskultur

1 D-pil

Tegninger:
Foto:
Anlæg:
Fund:
Lag

185/49

Flint, Forarbejdet flint, Neolitikum

Fra A28, vestenden af grøft 49
Afslag, de fleste blå- til hvidpatinerede

Tegninger:
Foto:
Anlæg: 28
Fund:
Lag

187/47

Flint, Forarbejdet flint, Neolitikum

A22, vestenden af grøft 47

Tegninger:
Foto:
Anlæg: 22
Fund:
Lag

188/1

Træ, Træ, Mesolitikum

Fra nedre gytjelag
Træstok, tilspidset i begge ender, Længde 38 cm, dia.
3-3,5cm

Tegninger:
Foto:
Anlæg:
Fund:
Lag

189/1

Træ, Træ, Mesolitikum

Fra nedre gytjelag
Afbarkede pinde, de fleste tilspidsede

Tegninger:

Foto:

Anlæg:

Fund:

Lag

190/1

Træ, Træ, Mesolitikum

Fra nedre gytjelag

Tilspidsede/bævergnavede stokke

Tegninger:

Foto:

Anlæg:

Fund:

Lag

191/6

Flint, Kerne/blok/knude, Maglemosekultur

Fra pløjelaget

1 enpolet flækkeblok til mikroflækker (maglemose)

Afslag og flækker samt lidt hvidbrændt flint

Tegninger:

Foto:

Anlæg:

Fund:

Lag

192/1

Flint, Sleben økse / mejsel, Enkeltgravskultur

Fra pløjelaget.

Hulslebet økse

Tegninger:

Foto:

Anlæg:

Fund:

Lag

196/63

Zoologisk materiale, Dyreknogeter, Mesolitikum

Fremkommet spredt i den østligste del af felt 63.

4 større knogler fra større dyr, heriblandt en del af underkæbe. En større knogle er afskåret i ledenden og poleret (slid?) på den ene langside. Der kan evt. være tale om en skøjte.

Tegninger:

Foto:

Anlæg:

Fund:

Lag

Kampagne: 19-11-2018

60/103

Flint, Forarbejdet flint, usikker type, Stenalder

Fra A106

Tegninger:

Foto:

Anlæg: 106

Fund:

Lag:

61/103

Flint, Tværpil, Yngre Ertebøllekultur-Ældre Tragtbægerkultur

Fra A106

1 tværpil

Helt frisk flint fra tilhugning

En lille håndfuld hvidbrændt flint

Tegninger:

Foto:

Anlæg: 106

Fund:

Lag

62/103

Flint, Afslag, Yngre Ertebøllekultur-Ældre Tragtbægerkultur

Fra A105

Pose med afslag
Enkelte stykker hvidbrændt flint
1 lille sideskår

Tegninger:

Foto:

Anlæg: 105

Fund:

Lag

63/103

**Flint, Skiveøkse/-mejsel, Yngre Ertebøllekultur-Ældre
Tragtbægerkultur**

Fra A105

1 lille ukarakteristisk, spidsnakket skiveøkse

Større stykker brændt flint, delvis hvidbrændt

Afslag

1 lille stykke knogle

Tegninger:

Foto:

Anlæg: 105

Fund:

Lag

64/103

**Flint, Kerne/blok/knude, Yngre Ertebøllekultur-Ældre
Tragtbægerkultur**

Fra A105

2 blokke

8 afslag

Tegninger:

Foto:

Anlæg: 105

Fund:

Lag

65/105

**Flint, Skiveøkse/-mejsel, Yngre Ertebøllekultur-Ældre
Tragtbægerkultur**

Fra A104

1 fladehugget skiveøkse

Tegninger:

Foto:

Anlæg: 104

Fund:

Lag

66/105

**Flint, Kerne/blok/knude, Yngre Ertebøllekultur-Ældre
Tragtbægerkultur**

Fra A100

1 ukarakteristisk blok til mindre flækker

Større pose med flint, hovedsageligt afslag og flækker

Tegninger:

Foto:

Anlæg: 100

Fund:

Lag

67/105

**Flint, Flække, Yngre Ertebøllekultur-Ældre
Tragtbægerkultur**

Fra A100

3 A-flækker

1 stort topblokaflag

Diverse afslag og B-flækker

Tegninger:

Foto:

Anlæg: 100

Fund:

Lag

68/105

Flint, Kerne/blok/knude, Mesolitikum

1 lille flækkeblok, brændt men kun partielt hvidbrændt

1 stykke hvidbrændt flint

2 afslag

Tegninger:

Foto:

Anlæg:

Fund:

Lag

69/105

Flint, Forarbejdet flint, Yngre Ertebøllekultur-Ældre Tragtbægerkultur

1 blok + 1 afslag som passer sammen
1 større afslag, muligt forarbejde til skiveøkse (fra samme kerne som ovenstående)
1 større flække/sidekantafslag
enkelte afslag

Tegninger:

Foto:

Anlæg:

Fund:

Lag

70/103

Flint, Flække, Yngre Ertebøllekultur-Ældre Tragtbægerkultur

Fra A110

1 flække med kantretouchering i distalenden, formodet kniv. Længde 11,7 cm

Tegninger:

Foto:

Anlæg: 110

Fund:

Lag

71/103

Flint, Kerne/blok/knude, Yngre Ertebøllekultur-Ældre Tragtbægerkultur

1 blok + 1 mindre afslag

Lå inde i en gammel, udtørret træstamme (eg)

Tegninger:

Foto:

Anlæg: 110

Fund:

Lag

72/103

Flint, Flække, Yngre Ertebøllekultur-Ældre Tragtbægerkultur

Fra A110

1 A-flække

4 afslag

Tegninger:

Foto:

Anlæg: 110

Fund:

Lag

74/103

Flint, Afslag, Yngre Ertebøllekultur-Ældre Tragtbægerkultur

Fra A110

Mindre pose med diverse afslag og fliser, upatineret

Tegninger:

Foto:

Anlæg: 110

Fund:

Lag

75/103

Flint, Afslag, Yngre Ertebøllekultur-Ældre Tragtbægerkultur

Fra A110

3 friske afslag, 2 fra samme blok med cortex

Tegninger:

Foto:

Anlæg: 110

Fund:

Lag

76/103

Flint, Afslag, Yngre Ertebøllekultur-Ældre Tragtbægerkultur

Fra A110

1 lidt større- og 5 små afslag af frisk flint

Tegninger:

Foto:

Anlæg: 110

Fund:

Lag

77/103

Flint, Kerne/blok/knude, Yngre Ertebøllekultur-Ældre Tragtbægerkultur

Fra A110, mellem tørven og den ovenliggende lergytje.
1 flad skælhugget blok

Tegninger:

Foto:

Anlæg: 110

Fund:

Lag

78/103

Flint, Kerne/blok/knude, Yngre Ertebøllekultur-Ældre Tragtbægerkultur

Fra A110, mellem tørven og den ovenliggende lergytje.
1 ukarakteristisk blok, frisk flint
Formentlig fra samme hugning som X77 og X79

Tegninger:

Foto:

Anlæg: 110

Fund:

Lag

79/103

Flint, Afslag, Yngre Ertebøllekultur-Ældre Tragtbægerkultur

Fra A110, mellem tørven og det ovenliggende lergytje.
Små friske afslag. To afslag passer til blokken X77.
Stammer formentlig fra samme hugning som X77, X78
og X80.

Tegninger:

Foto:

Anlæg: 110

Fund:

Lag

80/103

Flint, Tværpil, Yngre Ertebøllekultur-Ældre Tragtbægerkultur

Fra A110

1 tværpil af frisk flint, formentlig samme hugning som
X77-79

Tegninger:

Foto:

Anlæg: 110

Fund:

Lag

81/103

Flint, Kerne/blok/knude, Yngre Ertebøllekultur-Ældre Tragtbægerkultur

Fra A106/A110

2 knuder

1 mindre A-flække

2 små afslag

1 stort stykke hvidbrændt flint

Tegninger:

Foto:

Anlæg: 106, 110

Fund:

Lag

82/103

Flint, Kerne/blok/knude, Yngre Ertebøllekultur-Ældre Tragtbægerkultur

Fra A110.

2 mindre blokke

4 mindre afslag

Alle stykker er af helt frisk flint

Tegninger:

Foto:

Anlæg: 110

Fund:

Lag

83/103

Flint, Økseplanke, Yngre Ertebøllekultur-Ældre Tragtbægerkultur

Fra A106

Formodet økseplanke af frisk flint, med partielt
bevaret cortex. Længde 15 cm, bredde 7 cm, tykkelse
ca. 5 cm

Tegninger:
Foto:
Anlæg: 106
Fund:
Lag

84/103

Flint, Kerne/blok/knude, Yngre Ertebøllekultur-Ældre Tragtbægerkultur

1 stort topblokslag af frisk flint

Tegninger:
Foto:
Anlæg:
Fund:
Lag

85/101

Flint, Fladehugget spydspids, Senneolitikum

Formentlig omhugget dolk. Med tilhugning af en lille skafttunge. Længde 14 cm bredde 3,3 cm

Tegninger:
Foto:
Anlæg:
Fund:
Lag

86/100

Flint, Kerne/blok/knude, Mesolitikum

Fra tørvelomme i hvidt strandvoldssand.
En-polet blok, helt hvidpatineret.

Tegninger:
Foto:
Anlæg:
Fund:
Lag

87/100

Flint, Afslag, Mesolitikum

Fra nederste grå lag under sort kulturlag
1 stort skiveafslag, muligt forarbejde til skiveøkse,

hvidpatineret
1 lille blok/knude + flække af frisk flint
1 fragment af bred flække, blåhvidt patineret
1 fragment af formodet flækkekniv med kantretouche
1 afslag

Tegninger:
Foto:
Anlæg:
Fund:
Lag

88/100

Flint, Afslag, Mesolitikum

Fra A111
3 små afslag

Tegninger:
Foto:
Anlæg: 111
Fund:
Lag

89/102

Flint, Bor, Yngre Ertebøllekultur

Fra toppen af tørvelaget
1 kernebor med lang tilhugget spids, let rødpatineret

Tegninger:
Foto:
Anlæg:
Fund:
Lag

90/102

Flint, Kerne/blok/knude, Yngre Ertebøllekultur-Ældre Tragtbægerkultur

1 knude af frisk flint
1 flække af frisk flint
1 mindre stykke rød- og hvidbrændt flint

Tegninger:
Foto:

Anlæg:
Fund:
Lag

91/102

Flint, Flække, Yngre Ertebøllekultur-Ældre

Tragtbægerkultur

1 flække
2 mindre afslag
Alle i frisk flint

Tegninger:

Foto:

Anlæg:

Fund:

Lag

92/105

Flint, Tværpil, Yngre Ertebøllekultur-Ældre

Tragtbægerkultur

Fra A100

1 større tværpil med udsvejet æg
2 små afslag/fliser

Tegninger:

Foto:

Anlæg: 100

Fund:

Lag

94/104

Flint, Flække, Mesolitikum

Fra A115

1 trekantet flække med tilhugning langs den ene kant

Tegninger:

Foto:

Anlæg: 115

Fund:

Lag

95/104

Flint, Afslag, Yngre Ertebøllekultur-Ældre

Tragtbægerkultur

Fra A116

pose med en del små afslag og fliser af frisk flint. Et flækkelignende afslag kan sættes sammen med et afslag fra X96.

Tegninger:

Foto:

Anlæg: 116

Fund:

Lag

96/104

Flint, Afslag, Yngre Ertebøllekultur-Ældre

Tragtbægerkultur

Fra A115

3 flækker, den ene partielt hvidbrændt

2 mindre skiveafslag

En del små afslag og fliser af frisk flint. Et afslag passer sammen med et tilsvarende fra X95.

Tegninger:

Foto:

Anlæg: 115

Fund:

Lag

97/104

Flint, Afslag, Yngre Ertebøllekultur-Ældre

Tragtbægerkultur

Fra A115

Mindre pose med afslag, heraf en del små, alt af frisk flint

Tegninger:

Foto:

Anlæg: 115

Fund:

Lag

98/104

Flint, Kerne/blok/knude, Yngre Ertebøllekultur-Ældre

Tragtbægerkultur

Fra A118

1 mindre knude

1 B-flække

Frisk flint

Tegninger:

Foto:

Anlæg: 118

Fund:

Lag

99/104

Flint, Afslag, Yngre Ertebøllekultur-Ældre

Tragtbægerkultur

Fra A119

4 mindre afslag

2 stykker brændt flint, det ene hvidpatineret

Tegninger:

Foto:

Anlæg: 119

Fund:

Lag

100/104

Flint, Flække, Yngre Ertebøllekultur-Ældre

Tragtbægerkultur

Fra A118

1 flække

1 stykke behugget flint med delvist bevaret cortex

2 afslag + enkelte små afslag og fliser

Alt sammen helt frisk flint

Tegninger:

Foto:

Anlæg: 118

Fund:

Lag

101/102

Flint, Skiveøkse/-mejsel, Yngre Ertebøllekultur-Ældre

Tragtbægerkultur

1 kanthugget skiveøkse, med tværafslag i både æg- og nakkeende.

Tegninger:

Foto:

Anlæg:

Fund:

Lag

102/105

Flint, Skiveøkse/-mejsel, Yngre Ertebøllekultur-Ældre

Tragtbægerkultur

1 ukarakteristisk skiveøkse, med cortex bevaret på begge oversider. Øksen er kun tilhugget langs den ene sidekant. En æg er dannet ved enkelte afslag fra de to sidekant

Tegninger:

Foto:

Anlæg:

Fund:

Lag

103/105

Flint, Afslag, Yngre Ertebøllekultur-Ældre

Tragtbægerkultur

Fra A100

Diverse afslag, større som små, af frisk flint. En del stammer fra den samme kerne. Et afslag passer på siden af et ukarakteristisk stykke flint.

Herudover 10 mindre og små stykker hvidbrændt flint, det ene et fragment af et redskab, formentlig hjørnet af en skiveøkse.

Tegninger:

Foto:

Anlæg: 100

Fund:

Lag

104/105

Flint, Tværpil, Yngre Ertebøllekultur-Ældre

Tragtbægerkultur

Fra A100

1 mellemstor tværpil med let udsvejet æg. Lavet af regulær flække. Frisk flint.

Tegninger:

Foto:

Anlæg: 100

Fund:
Lag

105/105

Flint, Sleben økse / mejsel, Ældre Tragtbægerkultur
Fremkommet ved afrømning med minigraver i område med meget flint fra tørve/lerlag.

Firesidet slebet med afknækket nakkeende. Det er derfor ikke umiddelbart muligt at vurdere, om der er tale om en spids- eller tyndnakket økse. Lavet af daniensflint.

Tegninger:
Foto:
Anlæg:
Fund:
Lag

106/105

**Flint, Afslag, Yngre Ertebøllekultur-Ældre
Tragtbægerkultur**

Fra A104
11 mindre og små afslag af frisk flint, det ene af daniensflint.
1 stykket behugget flint
1 lille stykke hvidbrændt flint

Tegninger:
Foto:
Anlæg: 104
Fund:
Lag

107/105

**Flint, Afslag, Yngre Ertebøllekultur-Ældre
Tragtbægerkultur**

Fra A104
5 afslag, ikke fra samme kerne

Tegninger:
Foto:
Anlæg: 104
Fund:
Lag

108/105

**Flint, Afslag, Yngre Ertebøllekultur-Ældre
Tragtbægerkultur**

Fra A100
2 små flækker + 4 små afslag, formentlig fra samme kerne/hugning

Tegninger:
Foto:
Anlæg: 100
Fund:
Lag

109/105

**Flint, Afslag, Yngre Ertebøllekultur-Ældre
Tragtbægerkultur**

9 afslag af frisk flint
1 topblokafslag
3 små stykker rød- og hvidbrændt flint

Tegninger:
Foto:
Anlæg:
Fund:
Lag

110/105

**Flint, Afslag, Yngre Ertebøllekultur-Ældre
Tragtbægerkultur**

Fra A100
1 flække + 9 små afslag af frisk flint
7 små stykker hvidbrændt flint

Tegninger:
Foto:
Anlæg: 100
Fund:
Lag

111/105

**Jord , til flotering , Yngre Ertebøllekultur-Ældre
Tragtbægerkultur**

Fra A100

Tegninger:

Foto:

Anlæg: 100

Fund:

Lag

112

Flint, Skiveøkse/-mejsel, Yngre Ertebøllekultur-Ældre Tragtbægerkultur

Fra jorddyngen på nordvestsiden af felt 105

1 fladehugget skiveøkse, rødligt patineret

Tegninger:

Foto:

Anlæg:

Fund:

Lag

113/105

Flint, Tværpil, Yngre Ertebøllekultur-Ældre Tragtbægerkultur

Fra A104 (fundet er ikke afsat med GPS, men er fremkommet nær fundet X124).

1 forarbejde til tværpil (mislykket fremstilling?)

Pose med diverse større, mindre og små afslag, heriblandt et som kan refittes med et fra X124.

Tegninger:

Foto:

Anlæg: 104

Fund:

Lag

114/105

Flint, Flække, Yngre Ertebøllekultur-Ældre Tragtbægerkultur

1 regelmæssig A-flække, længde 10,5 cm, bredde 5,7 cm

Tegninger:

Foto:

Anlæg:

Fund:

Lag

115/105

Flint, Afslag, Yngre Ertebøllekultur-Ældre Tragtbægerkultur

Fra A104

1 større flække

4 mindre afslag

Tegninger:

Foto:

Anlæg: 104

Fund:

Lag

116/105

Flint, Afslag, Yngre Ertebøllekultur-Ældre Tragtbægerkultur

Fra A104

5 afslag af frisk flint

1 proximal-ende af A-flække, muligt restprodukt fra tværpilfremstilling.

Tegninger:

Foto:

Anlæg: 104

Fund:

Lag

117/105

Flint, Afslag, Yngre Ertebøllekultur-Ældre Tragtbægerkultur

Fra A104

7 afslag af frisk flint

Tegninger:

Foto:

Anlæg: 104

Fund:

Lag

118/118

Flint, Tværpil, Yngre Ertebøllekultur-Ældre Tragtbægerkultur

Fra A104, mellem lerlag og tørv
1 mindre tværpil med udsvejet æg

Tegninger:

Foto:

Anlæg: 104

Fund:

Lag

Længde 13,3 cm, bredde 2,2 cm

1 topblokafslag

8 små afslag

Tegninger:

Foto:

Anlæg: 104

Fund:

Lag

119/105

Flint, Tværpil, Yngre Ertebøllekultur-Ældre Tragtbægerkultur

Fra A104, bunden af det lyse lerlag
1 halv tværpil, æg-partiet, med udsvejet æg. Frisk flint
og ny-tilhugget.

Tegninger:

Foto:

Anlæg: 104

Fund:

Lag

122/105

Flint, Tværpil, Yngre Ertebøllekultur-Ældre Tragtbægerkultur

Fra A104
1 mellemstor tværpil med udsvejet æg. Lavet på A-
flække. Er partielt hvidbrændt

Tegninger:

Foto:

Anlæg: 104

Fund:

Lag

120/105

Flint, Kerne/blok/knude, Yngre Ertebøllekultur-Ældre Tragtbægerkultur

Fra A104
1 enpolet flækkeblok med afslag på ca. 1/3 af kanten.
Den resterende del har bevaret cortex.

Tegninger:

Foto:

Anlæg: 104

Fund:

Lag

123/105

Flint, Tværpil, Yngre Ertebøllekultur-Ældre Tragtbægerkultur

Fra A104
1 mellemstor tværpil, med tilspidset ende og afrundet
æg. Lavet på afslag

Tegninger:

Foto:

Anlæg: 104

Fund:

Lag

121/105

Flint, Flække, Yngre Ertebøllekultur-Ældre Tragtbægerkultur

Fra A104
1 regelmæssig A-flække. Rødt og blåligt patineret.

124/105

Flint, Forarbejdet flint, Yngre Ertebøllekultur-Ældre Tragtbægerkultur

Fra A104
Pose med en del flint, det meste helt frisk. Består
overvejende af diverse afslag men også stykker med
behugning.
Et lille stykke af en flække fra fremstilling af en tværpil
passer med et stykke i X130.

Tegninger:

Foto:

Anlæg: 104

Fund:

Lag

125/105

Flint, Afslag, Yngre Ertebøllekultur-Ældre

Tragtbægerkultur

Fra A104. Fra leret lag mellem øverst i tørven og det brune lerlag.

Mindre pose med overvejende mindre og små afslag foruden en knækket A-flække. Alt af frisk flint.

Tegninger:

Foto:

Anlæg: 104

Fund:

Lag

126/105

Flint, Afslag, Yngre Ertebøllekultur-Ældre

Tragtbægerkultur

Fra A104, øverst i tørv

Pose med en del afslag i frisk flint, fra tilhugning

Tegninger:

Foto:

Anlæg: 104

Fund:

Lag

127/105

Flint, Kerne/blok/knude, Yngre Ertebøllekultur-Ældre

Tragtbægerkultur

Fra A104. Mellem lerlag og tørv.

1 større, flad afslagsblok med flere slagssider. I helt frist flint.

Tegninger:

Foto:

Anlæg: 104

Fund:

Lag

128/105

Flint, Afslag, Yngre Ertebøllekultur-Ældre

Tragtbægerkultur

Fra A104, lige under lerlag.

Mindre pose med overvejende mindre og små afslag af frisk flint.

Tegninger:

Foto:

Anlæg: 104

Fund:

Lag

129/105

Flint, Afslag, Yngre Ertebøllekultur-Ældre

Tragtbægerkultur

Fra A104, lige under lerlag.

Lille pose med små afslag og fliser af frisk flint.

Tegninger:

Foto:

Anlæg: 104

Fund:

Lag

130/105

Flint, Afslag, Yngre Ertebøllekultur-Ældre

Tragtbægerkultur

Fra A104. Fra gytje/tørv lige under lerlaget.

En del afslag, fra mellemstore til små samt fliser, af helt frisk flint. Herudover en regulær flække af samme flint. Et fragment af en A-flække kan refittes med et tilsvarende i X124. De er dannet som et mislykket forsøg på at lave en tværpil.

Tegninger:

Foto:

Anlæg: 104

Fund:

Lag

131/105

Flint, Afslag, Yngre Ertebøllekultur-Ældre

Tragtbægerkultur

Fra A104, gytje/tørsv lige under lerlaget.
Mindre pose med mindre og små afslag af frisk flint.

Tegninger:

Foto:

Anlæg: 104

Fund:

Lag

132/105

Flint, Tværpil, Yngre Ertebøllekultur-Ældre

Tragtbægerkultur

Fra A104, lige under lerlag
1 tværpil af A-flække med udsvejet æg.
3 små tynde afslag med samme cortex på overfladen,
stammer fra samme tilhugning

Tegninger:

Foto:

Anlæg: 104

Fund:

Lag

133/105

Flint, Tværpil, Yngre Ertebøllekultur-Ældre

Tragtbægerkultur

Fra A104, øverst i tørven
1 tværpil med udsvejet æg, lavet på A-flække.

Tegninger:

Foto:

Anlæg: 104

Fund:

Lag

134/105

Flint, Tværpil, Yngre Ertebøllekultur-Ældre

Tragtbægerkultur

Fra A104, øverst i tørven
En halv tværpil, basedelen, i frisk flint

Tegninger:

Foto:

Anlæg: 104

Fund:

Lag

135/104

Flint, Mikrolit / mikrostikkel, Maglemosekultur

Fra toppen af det hvide sandlag.
1 smal, lancetformet mikrolit.

Tegninger:

Foto:

Anlæg:

Fund:

Lag

136/105

Flint, Afslag, Yngre Ertebøllekultur-Ældre

Tragtbægerkultur

Fra A104, nederst i lerlag/øverst i gytje/tørsv
Lille pose med friske, mindre afslag smat en enkelt
flække

Tegninger:

Foto:

Anlæg: 104

Fund:

Lag

137/105

Flint, Afslag, Yngre Ertebøllekultur-Ældre

Tragtbægerkultur

Fra A104, nederst i lerlag/øverst i tørsv
Mindre pose med mange små afslag samt en enkelt
flække, alt af frisk flint
1 lille ovalformet slagsten med små partier med
slagmærker i enderne

Tegninger:

Foto:

Anlæg: 104

Fund:

Lag

138/105

Flint, Afslag, Yngre Ertebøllekultur-Ældre

Tragtbægerkultur

Fra A104, nederst i lerlag/øverst i gytje/tørv
Mindre pose med en del mindre og små afslag og fliser, altsammen frisk flint. 2 afslag af danienflint passer sammen og stammer formentlig fra ægopskærping af en skiveøkse.

Tegninger:

Foto:

Anlæg: 104

Fund:

Lag

139/105

Flint, Afslag, Yngre Ertebøllekultur-Ældre

Tragtbægerkultur

Fra A104, nederst i lerlag/øverst i gytje/tørv

Mindre pose med mindre og små afslag, alt af frisk flint.

Tegninger:

Foto:

Anlæg: 104

Fund:

Lag

140/104

Flint, Afslag, Yngre Ertebøllekultur-Ældre

Tragtbægerkultur

Fra A118, gytje/tørv lige under lerlag

3 mindre afslag af helt frisk flint

7 mindre og små stykker hvidbrændt flint

Tegninger:

Foto:

Anlæg: 118

Fund:

Lag

141/104

Flint, Afslag, Yngre Ertebøllekultur-Ældre

Tragtbægerkultur

Fra A118, gytje/tørv lige under lerlag

5 afslag af frisk flint, det ene er slået af en blok (passer sammen) i X147

Tegninger:

Foto:

Anlæg: 118

Fund:

Lag

142/104

Flint, Afslag, Yngre Ertebøllekultur-Ældre

Tragtbægerkultur

Fra A118

Lille pose med mindre afslag i helt frisk flint

Tegninger:

Foto:

Anlæg: 118

Fund:

Lag

143/104

Flint, Flække, Yngre Ertebøllekultur-Ældre

Tragtbægerkultur

Fra A118

1 A-flække i frisk flint

3 små stykker hvidbrændt flint

Tegninger:

Foto:

Anlæg: 118

Fund:

Lag

144/104

Flint, Tværpil, Yngre Ertebøllekultur-Ældre

Tragtbægerkultur

Fra A115

1 tværpil (forarbejde?)

Mindre pose med talrige små afslag og fliser i helt frisk flint

Tegninger:

Foto:

Anlæg: 115

Fund:

Lag

145/104

Flint, Tværpil, Yngre Ertebøllekultur-Ældre

Tragtbægerkultur

Fra A115

1 fragment af tværpil

Mindre pose med mange små afslag og fliser, det mest i helt frisk flint men også nogle hvidpatinerede af ild

Fra område med tilhugning af tværpile sammen med X144 og X95-97

Tegninger:

Foto:

Anlæg: 115

Fund:

Lag

146/104

Flint, Afslag, Yngre Ertebøllekultur-Ældre

Tragtbægerkultur

Fra A118

Mindre pose med små afslag og fliser i frisk flint
Flere mindre stykker hvidbrændt flint

Tegninger:

Foto:

Anlæg: 118

Fund:

Lag

147/104

Flint, Tværpil, Yngre Ertebøllekultur-Ældre

Tragtbægerkultur

Fra A118, bund af lerlag/toppen af tørvetag

1 tværpil med let skrånende sider

1 større pose med mange afslag og flækker af helt frisk flint, mellemstore til små afslag samt fliser. Enkelte afslag kan refittes.

2 blokke

Tegninger:

Foto:

Anlæg: 118

Fund:

Lag

148/104

Flint, Afslag, Yngre Ertebøllekultur-Ældre

Tragtbægerkultur

Fra A106

5 mindre, ukarakteristiske afslag

Tegninger:

Foto:

Anlæg: 106

Fund:

Lag

149/103

Flint, Kniv, Yngre Ertebøllekultur-Ældre

Tragtbægerkultur

Fra A106

1 flækkekniv/sav med tanding på den ene side

Tegninger:

Foto:

Anlæg: 106

Fund:

Lag

150/104

Flint, Afslag, Yngre Ertebøllekultur-Ældre

Tragtbægerkultur

Fra A120

Mindre pose med en del friske afslag og mindre og små stykker hvidbrændt flint.

Tegninger:

Foto:

Anlæg: 120

Fund:

Lag

151/103

Flint, Bor, Yngre Ertebøllekultur-Ældre

Tragtbægerkultur

Fra A106

1 kernebor, overvejende hvidbrændt

2 friske afslag

Tegninger:

Foto:

Anlæg: 106

Fund:

Lag

152/103

Flint, Afslag, Yngre Ertebøllekultur-Ældre

Tragtbægerkultur

Fra A110

1 større B-flække

En del mindre og små friske afslag

Tegninger:

Foto:

Anlæg: 110

Fund:

Lag

153/103

Flint, Afslag, Yngre Ertebøllekultur-Ældre

Tragtbægerkultur

Fra A 110, tæt ved træstamme

1 frisk mikroflække

3 friske afslag

Tegninger:

Foto:

Anlæg: 110

Fund:

Lag

154/104

Flint, Kerne/blok/knude, Mesolitikum

Fra profil 3, mellem bund af det gråsorte lag og toppen af undergrundssand.

1 større afslagsblok med spor efter tre afslag

Tegninger:

Foto:

Anlæg:

Fund:

Lag

155/103

Flint, Skiveøkse/-mejsel, Yngre Ertebøllekultur-Ældre

Tragtbægerkultur

Fra A105

1 skiveøkse

2 B-flækker

2 stykker behugget flint

3 stykker hvidbrændt flint

Tegninger:

Foto:

Anlæg: 105

Fund:

Lag

156/103

Jord , til flotering , Mesolitikum

Fra A105

Tegninger:

Foto:

Anlæg: 105

Fund:

Lag

157/105

Flint, Afslag, Yngre Ertebøllekultur-Ældre

Tragtbægerkultur

Fra udgravning af den øst-vestlige balk ved den nordlige kant af A104.

En del små afslag og fliser af frisk flint, enkelte af danien.

Tegninger:

Foto:

Anlæg: 104

Fund:

Lag

158/105

Zoologisk materiale, Dyreknogeter, Maglemosekultur

Fra bunden af hvidt sandlag/tørve i bassin A100.

Ledende + flere mindre knoglefragmenter (måske elg).

Tegninger:

Foto:

Anlæg: 100

Fund:

Lag

195/105

Træ, Trækul, Yngre Ertebøllekultur-Ældre

Tragtbægerkultur

Fra udgravning af den øst-vestlige balk ved den nordlige kant af A104. Fremkom sammen med flinten X157.

En lille pose

Tegninger:

Foto:

Anlæg: 104

Fund:

Lag

197/105

Jord , til flotering , Maglemosekultur-Ældre

Tragtbægerkultur

Fra nederste tørvestribe i det hvide sandlag mellem målepunkterne 12 og 14 i profil 2 (jf. foto).

Tegninger:

Foto:

Anlæg:

Fund:

Lag

198/105

Jord , til flotering , Yngre Ertebøllekultur-Ældre

Tragtbægerkultur

Udtaget lige under det lysebrune lerlag/øverst i tørven mellem målepunkterne 17 og 18 i profil 2.

Tegninger:

Foto:

Anlæg:

Fund:

Lag

199

Flint, Forarbejdet flint, Yngre Ertebøllekultur

Fra jorddyngerne

3 flade afslagsblokke, den ene måske forarbejde til skiveøkse

2 flækker

Tegninger:

Foto:

Anlæg:

Fund:

Lag

200

Zoologisk materiale, Tand, Mesolitikum

To tænder fra bæver, fundet i jorddyngen ved felt 104.

Tegninger:

Foto:

Anlæg:

Fund:

Lag

