

Værd at opleve

Hald Sø området ligger ca. 7 km sydvest for Viborg. Her kan du gå ture i landskabet på kanten af israndslinien, der skiller det flade Vestjylland fra det kuperede Østjylland. Her kan du både opleve kulturhistorie, natur og landskabsdannelse i smukke omgivelser.

1 Inderøen er en skovklædt halvø. Langs søbredden går den flotte "Søsti" med fantastiske udsigter. Stien er anlagt af ungarske flygtninge i slutningen af 1950'erne. Halvøen rummer rester af en gammel skov, bl.a. en del 200 år gammel kroget bøgeskov.

2 Dollerup Bakker. Fra 63 meters højde er der en storslået udsigt over den sydlige og østlige del af Hald Sø. Her ses tydeligt de dramatiske terræforhold med stejle skrænter og slugter fra istiden.

3 Hald Sø. Den dybe sø var indtil 1950'erne en af Danmarks reneste søer med et varieret plante- og dyreliv. Men i de efterfølgende år blev søen mere og mere uklar og grumset. Det skyldtes tilførsel af spildevand med næringsstoffer. Algeforekomster farvede søens overflade grøn og medførte iltvind i søen om efteråret. I midten af 1980'erne blev tillædninger af næringsstoffer kraftigt reduceret, og man tilførte søens bund ilt via slanger og dyser. I løbet af få år blev vandet tydeligt mere klart til gavn for både planter og dyr.

4 Dollerup Bæk. Søørreden i Hald Sø er kendt - særligt i lystfiskerkredse. Dollerup Bæk er vigtig for bestanden af søørreden, idet ørrederne gyder deres æg i gruset i bækken. Du kan være heldig at se ørredyngel smutte rundt i det klare vand mellem planter og sten.

5 Udsigt fra Bisballe Bakker. Over Dollerup Bæk rejser sig en af de mange stejle skrænter i området. Følg den gule vandrerute til toppen og belønningen er en enestående udsigt over Hald Sø med Dollerup Bakker i baggrunden.

6 Hærvejsvandrerruten. Den midtjyske højderyg strækker sig fra Slesvig op gennem Jylland til Hald Sø. For mennesker har det siden oldtiden været meget praktisk at transportere sig ad denne højderyg, da de derved undgik at krydse vandløb. Hærvejen eller Oksevejen er navnet på den vigtigste færdselsåre på den midtjyske højderyg. Der har gået flere okser og stude end hære på vejen, da mange stude er blevet drevet ned til det store marked i det nordtyske område.

Velkommen til Hald Sø - Dollerup Bakker

Hald Sø ved Viborg er Danmarks tredjedybeste sø. Sidste istids gletsjere har skabt et fantastisk område med dybe skrænter og smukke udsigtspunkter. Fra Viborg Station kan du tage bus 712 til Dollerup.

Areal: Hald Sø er 3,3 km² og 31 m dyb.

Beplantning: Eg, bøg og nåleskov.

Dyreliv: Rådyr, ræv, grævling, hare, egern og skarv.

Fredning: Dele af Hald Sø området blev fredet i 1942, men områdets sammenhængende fredning blev gennemført i 2002.

 Hunde skal holdes i snor. Dog må du lufte din hund uden snor, men under kontrol, i hundeskovene i udkanten af Inderø Skov og den østlige del af Viborg plantage.

 Terrænet er kuperet, og flere steder egner det sig ikke for gangbesværede. Kørestolsbrugere kan f.eks. benytte stien og parkering ved Dollerup Ishus i søens sydlige ende, hvor der er handicapvenligt toilet i servicebygningen. Se også kortet for handicapsti på Inderø.

 Legepladsen mellem Hald Hovedgård og Niels Bugges Kro, "Børnenes Hald", er en historisk inspireret legeplads knyttet til "De fem Halder" (se folderen Hald Sø - Hald Hovedgård).

 Der er multitoiletter ved Naturskolens lejrplads/legepladsen "Børnenes Hald", samt ved badepladserne Skytteholm og Dollerup ved nordenden og sydenden af Hald Sø.

 Der er ca. 50 km ridestier i området. Du kan kende ridestierne på de røde pæle med ridestisymboler.

Læs mere i Naturstyrelsens digitale naturguide til Hald Sø på www.nst.dk/hald-soe. Her finder du også link til denne folder samt folder for Hald Sø - Hald Hovedgård. Find inspiration på udinaturen.dk - Danmarks guide til oplevelser i naturen.



Miljø- og Fødevareministeriet
Naturstyrelsen

www.naturstyrelsen.dk
Tlf. 72 54 30 00

● Hald Sø - Dollerup Bakker

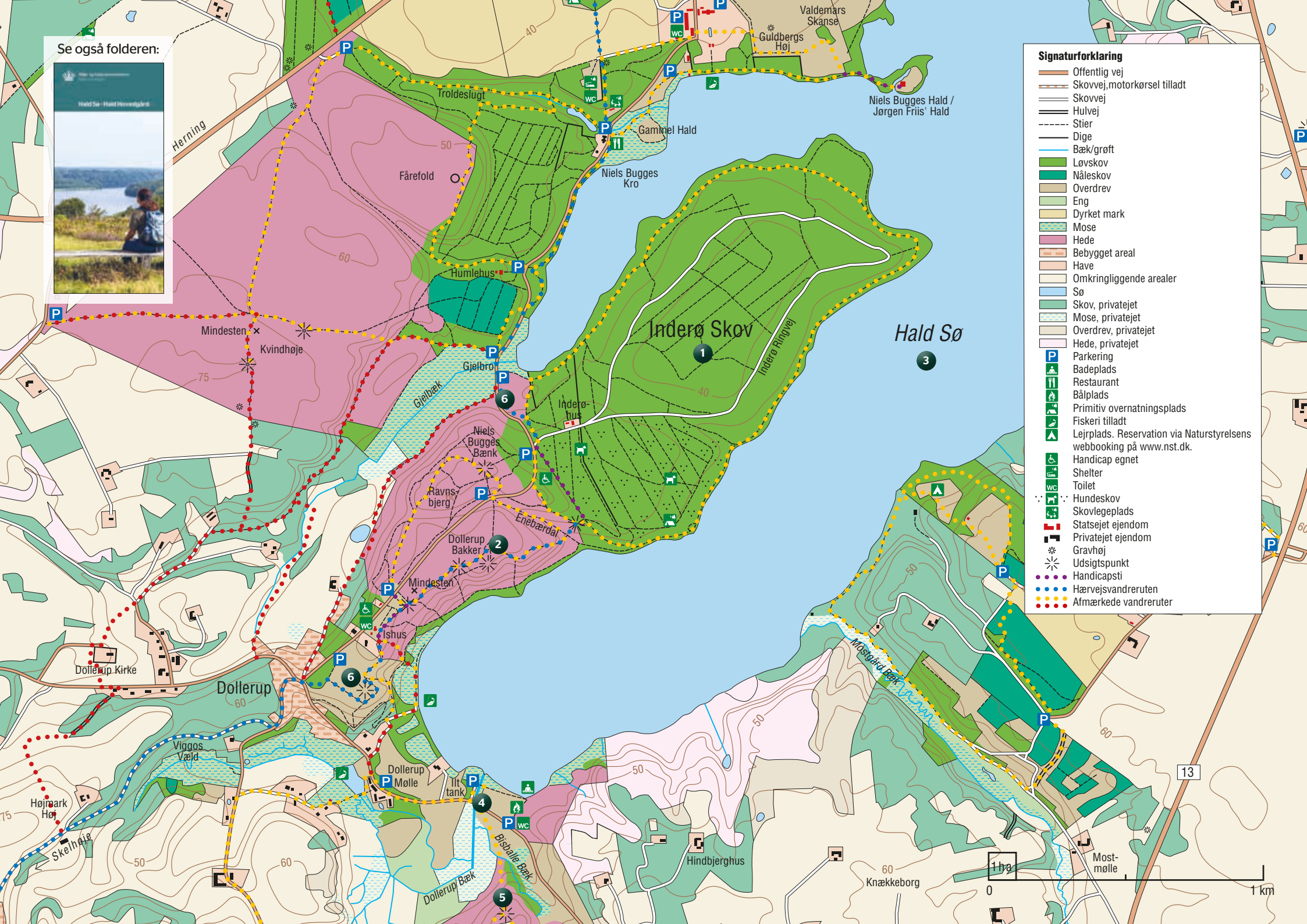


Miljø- og Fødevareministeriet
Naturstyrelsen

Hald Sø - Dollerup Bakker



Se også folderen:



Signaturforklaring	
	Offentlig vej
	Skovvej, motorkørsel tilladt
	Skovvej
	Hulvej
	Stier
	Dige
	Bæk/grøft
	Løvskov
	Nåleskov
	Overdrev
	Eng
	Dyrket mark
	Mose
	Hede
	Bebygget areal
	Have
	Omkringliggende arealer
	Sø
	Skov, privatejet
	Mose, privatejet
	Overdrev, privatejet
	Hede, privatejet
	Parkering
	Badeplads
	Restaurant
	Bålplads
	Primitiv overnatningsplads
	Fiskeri tilladt
	Lejrplads. Reservation via Naturstyrelsens webbooking på www.nst.dk .
	Handicap egnet
	Shelter
	Toilet
	Hundeskov
	Skovlegeplads
	Statsejet ejendom
	Privatejet ejendom
	Gravhøj
	Udsigtspunkt
	Handicapsti
	Hærvejsvandrerruten
	Afmærkede vandrerruter

