



Miljøministeriet
Naturstyrelsen

Miljøvurdering af Forslag til samarbejdsaftale

Roskilde Rådhus

16. August 2021

Jens Peter Simonsen,
Naturstyrelsen

Miljøfaktor: Biologisk mangfoldighed, natur, flora og fauna

Vurderingskriterie:

Påvirkning af biologisk mangfoldighed, natur, flora og fauna, herunder de beskyttede naturtyper

Indikatorer:

- Udvikling og fremme af biologisk mangfoldighed og udvikling af ny flora, fauna og natur.
- Ændring af forvaltningen af nuværende biodiversitet, flora og fauna og forventet effekt af dette.
- Sammenhæng mellem naturarealer/gamle skove.

Naturstyrelsen retningslinjer for skovrejsning:

- Understøtter biologisk mangfoldighed, f.eks. insektvenlige arter, naturlig hydrologi, ingen sprøjtning.
- Forbedring af eksisterende naturtyper.

Nye skove vil kunne skabe sammenhæng mellem eksisterende naturarealer/gamle skove.

Påvirkning: Positiv (væsentlig positiv)



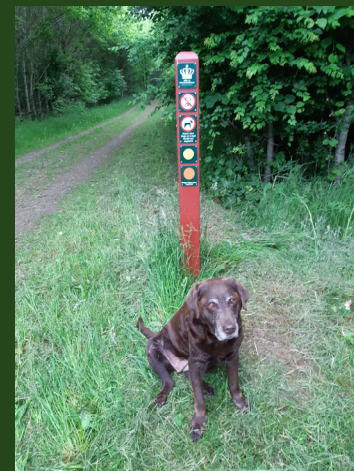
Miljøfaktor: Befolkningens og menneskers sundhed

Vurderingskriterie:

Påvirkning af sundhed og rekreative interesser

Indikatorer:

- Adgang til skov og natur og mulighed for friluftsliv.



Skovrejsningen gennemføres i overensstemmelse med naturstyrelsens retningslinjer for skovrejsning: Faciliteter og god tilgængelighed.

Adgang til natur er vigtig for den mentale sundhed og motion i dagligdagen. Jo tættere borgere bor på skov, jo mere benyttes skoven rekreativt.

Påvirkning: Overvejende positiv, men for enkelte også negativ. Positiv i forhold til at understøtte borgernes sundhed og rekreative muligheder. Kan være negativ for lodsejere/beboere inden for projektområdet, som ikke ønsker at bruge skoven rekreativt og evt. oplever gener i forhold til privat skov/jord.

Negative påvirkninger søges afbødet ved planlægningen af skoven.

Miljøfaktor: Befolkningens og menneskers sundhed

Vurderingskriterie:

Påvirkning af skyggekast fra skoven på beboelse og have

Indikatorer:

- Højstammede træers afstand til naboejendomme.

Plantning af skov kan påvirke lysforholdene ved en naboejendom.

Sollys har betydning for menneskers psykiske sundhed.

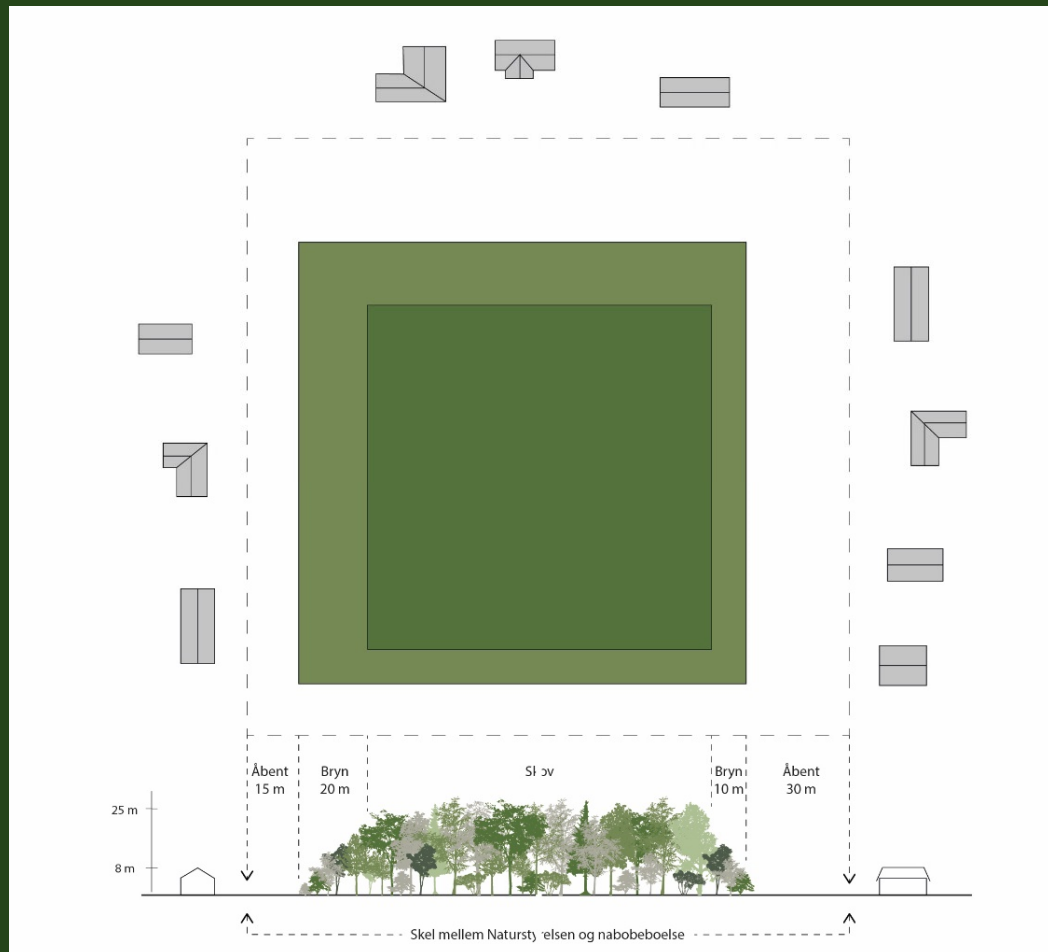
Skov vest og syd for naboer skygger mest.

I nogle tilfælde har lodsejerne etableret en beplantning på grunden eller i kanten af grunden, som påvirker mængden af naturlig lys ved boligen.



Miljøfaktor: Befolkningens og menneskers sundhed

Skovrejsningen gennemføres i overensstemmelse med Naturstyrelsens retningslinjer for skovrejsning: Planteafstand, skovbryn og lysåbne arealer.



Miljøfaktor: Befolkningens og menneskers sundhed

- Påvirkning: Kan være negativ på nogle nabobeboelser.

Naturstyrelsens generelle retningslinjer reducerer/afbøder negative skyggevirkninger.

Borgerinddragelsen giver borgerne og naboer mulighed for at komme med ideer og forslag til planen.

Den konkrete plan for skovrejsning skal VVM-screenes i henhold til miljøvurderingslovens afsnit III, jf. miljørapportens afsnit 3.

Det betyder, at der på dette tidspunkt vil være et konkret grundlag og reel mulighed for at foretage miljøvurderingen i forhold til skygge.

-



Miljøfaktor: Befolkningens og menneskers sundhed

Vurderingskriterie:

Påvirkning af adgangen til rent drikkevand

Indikatorer:

- Ændring af forvaltning af arealerne, så der ikke sker forurening af drikkevandet.

Påvirkning: Positiv



Miljøfaktor: Jordbund og jordarealer

Vurderingskriterie: Påvirkning af jordbundsforhold og jordarealer.

Indikatorer:

Ændring af driften af jorden og ændret arealanvendelse, som følge af etablering af skov og lysåbne arealer.

Ophør med jordbearbejdning, naturlig hydrologi, ingen gødskning og pesticider.

Naturlig jordstruktur med opbygning af organisk materiale.

Påvirkning: Positiv
(væsentlig positiv)



Miljøfaktor: Luft og klimatiske faktorer

Vurderingskriterie:

Påvirkning af luft og klima

Indikatorer:

- Skovrejsningens binding af CO₂ og substitutionseffekt

Binding af ca. 9 tons CO₂eq/ha/år

Påvirkning: Positiv



Miljøfaktor: Kulturarv og arkæologisk arv

Vurderingskriterie:

Påvirkning af kulturarv og arkæologisk arv.

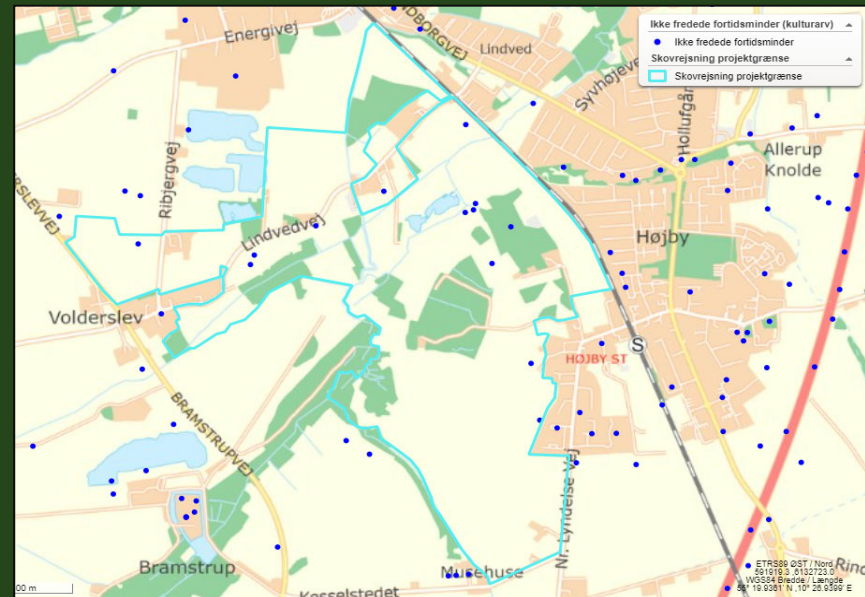
Indikatorer:

- Museets mulighed for afdækning af kulturspor og bidrage med forslag til kultursporenes integration i skovrejsningen.
- Naturstyrelsens forvaltning af kulturarven.

Forundersøgelse: Museumsudtalelse

Naturstyrelsens retningslinjer for forvaltning af fortidsminder: Udvidet beskyttelse

Påvirkning: Positiv



Miljøfaktor: Materielle goder

Vurderingskriterie:

Påvirkning af landbrugsbedrifters erhvervsmæssige interesser

Indikatorer:

Naturstyrelsens procedure for opkøb af landbrugsejendomme inden for projektområdet.

(Udvikling af ammoniakfølsom skov – omtales på næste slide.)

Princip: Frivillighed

- Mulighed for salg ved skødehandel eller jordfordeling.
- Mulighed for forbedret arrondering gennem deltagelse i jordfordeling.

Vanskeliggøre udvikling for lodsejere inden for området.

Påvirkning:

Både positiv og negativ afhængig af lodsejeres interesser.

Da projektet hviler på frivillighed, vurderes påvirkningen at være begrænset.

Jordfordeling kan afbøde negativ effekt.



Miljøfaktor: Materielle goder

Vurderingskriterie:

Påvirkning af landbrugets erhvervsmæssige interesser

Indikatorer:

- Udvikling af ammoniakfølsom skov

Påvirkning: Negativ på meget lang sigt.

Tidshorisont for påvirkning (minimum 200 år) gør påvirkningen begrænset.



Miljøfaktor: Materielle goder

Vurderingskriterie:

Påvirkning af naboers mulighed for byggeri.

Indikatorer:

- Naturbeskyttelseslovens § 17 om skovbyggelinjen.

Påvirkning: Kan være negativ. Konkret vurdering henvises til næste niveau.

Roskilde Kommune vil ansøge Miljøstyrelsen om at reducere skovbyggelinjen til 40 m ved byer.

Skovbyggelinje er 300 m fra skovbrynets kant.

Skovrejsning består typisk af 2/3 del skovbevoksede arealer og 1/3 del lysåbne naturarealer. Planlægning i forhold til placering af lysåbne arealer kan have en afbødende effekt.

Påvirkning af miljøfaktoren vurderes bedre i forbindelse med VVM-screening af de konkrete planer for skovrejsning, som udarbejdes efter opkøb af jord til skovrejsning.

Miljøfaktor: Landskab

Vurderingskriterie:

Påvirkning af landskabet

Indikatorer:

- Skovrejsningens tilpasning til landskabsområdet

Hovedparten er området er udpeget skov skovrejsningsområde

Ny skov etableres som løvskov som passer til de eksisterende plantninger i området

De levende hegns markante fremtoning i landskabet respekteres og fastholdes



Miljøfaktor: Landskab

- Naturstyrelsen har retningslinjer for skovrejsning, herunder retningslinjer om landskab.
- Understøtte og forbedre landskabets kvaliteter.
- Give adgang til landskabet

Påvirkning af landskabet vurderes derfor at være positiv

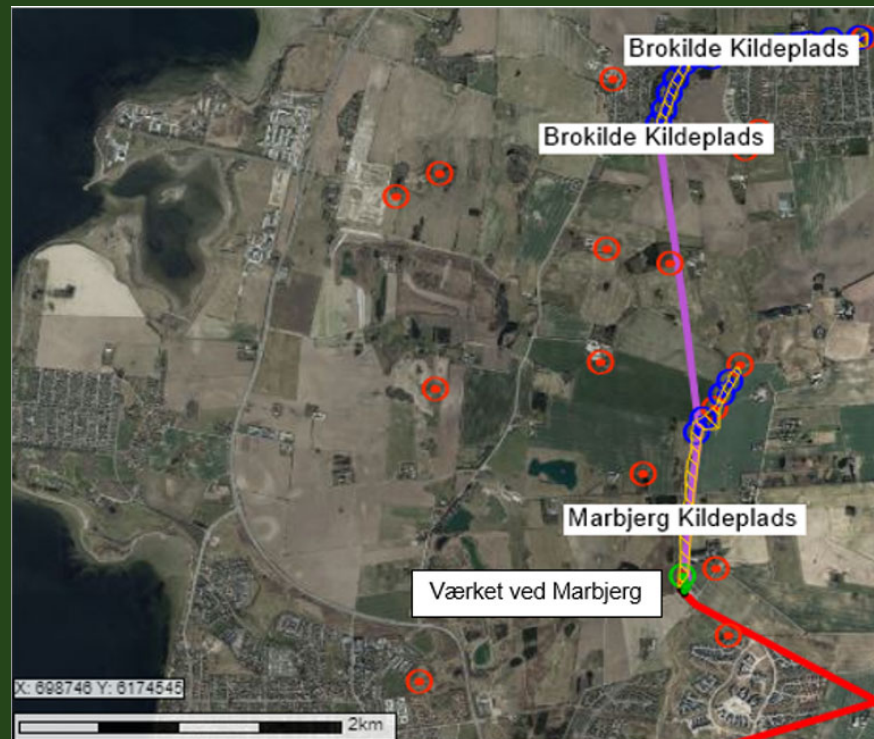


Miljøfaktor: Vand

Vurderingskriterie: Påvirkning af drikkevandsinteresser, grundvand og vandmiljø

Indikatorer:
Ændring af driften af jorden og ændret arealanvendelse.

Påvirkning: Positiv



Miljøfaktor: Kumulativ effekter

Vurderingskriterie:
Kumulativ påvirkning af miljøet

Indikatorer: Den kumulative effekt på miljøfaktorer, som følge af at skovrejsningen gennemføres i stor skala og/eller skovrejsningens multifunktionalitet.

- Ophør med gødskning og sprøjtning.
- Ophør med jordbearbejdning.
- Mere naturlig hydrologi.
- Primær brug af hjemmehørende arter
- Naturlig tilgroning og lysåbne arealer.

Tilsammen vil disse tiltag give en større positiv påvirkning af biologisk mangfoldighed, flora og fauna end tiltagene enkeltvis.

Påvirkning: Positiv

