



Miljøministeriet
Naturstyrelsen

Natura 2000- plejeplan

for Naturstyrelsens arealer

i Natura 2000-område nr. 133
Gribskov, Esrum Sø og Snævret Skov

Titel:

Natura 2000-plejeplan for
Naturstyrelsens arealer i Natura 2000-
område nr. 133 Gribskov, Esrum Sø og
Snævret Skov

Udgiver:

Naturstyrelsen
Haraldsgade 53
2100 København Ø
www.nst.dk

År:

2012

Foto:

Forside (Lille Gribsø): Mogens Holmen
Øvrige: Ole Andersen

Kort:

Naturstyrelsen, på baggrund af kortmaterialer i henhold til tilladelse
G18/1997 (Kort og Matrikelstyrelsen)

ISBN nr.

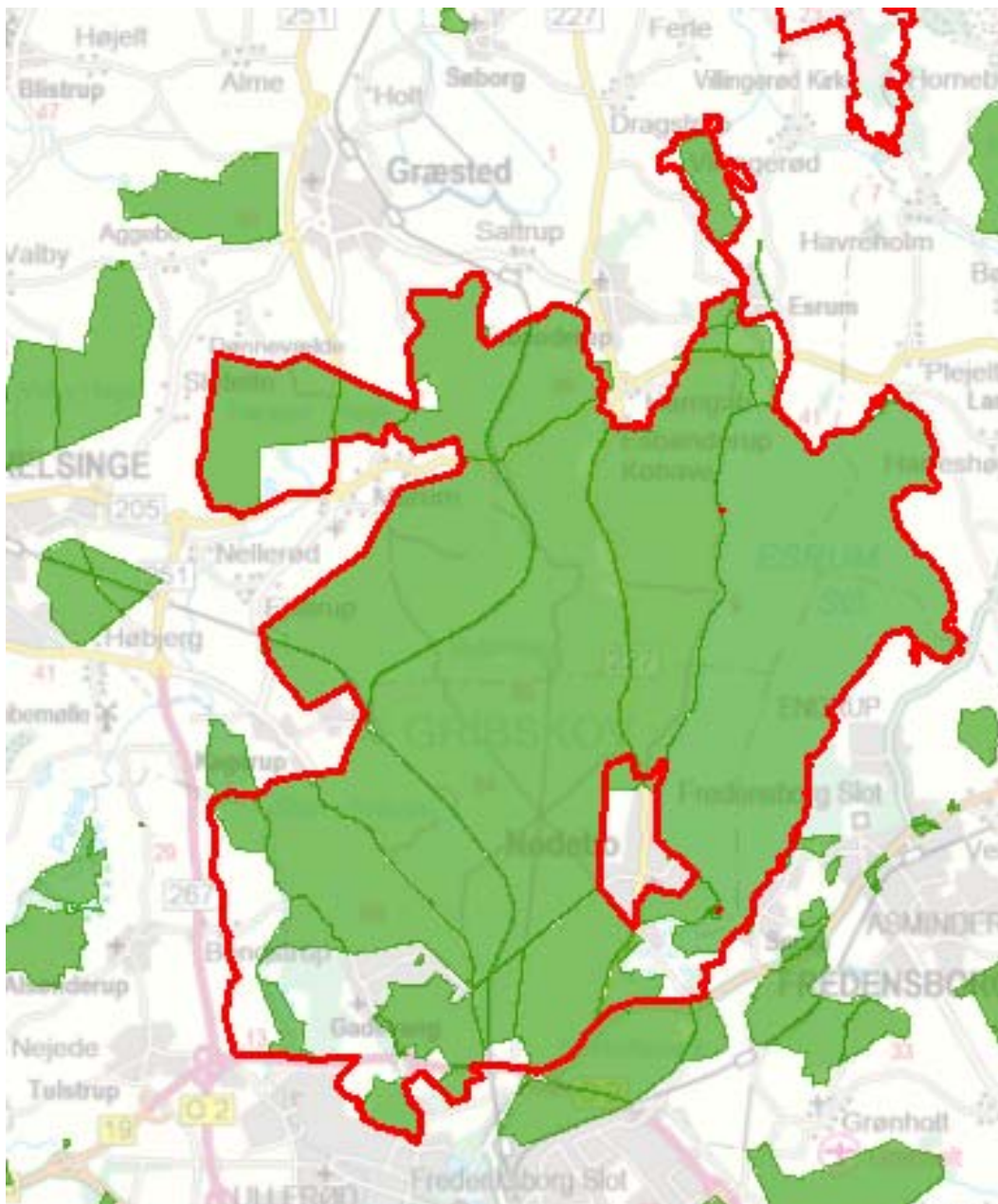
978-87-7279-850-9

Må citeres med kildeangivelse.

Generelt

Naturstyrelsen har udarbejdet Natura 2000-planer for 246 områder i Danmark.

Denne plejeplan følger op på Natura 2000-planen for område N133 *Gribskov, Esrum Sø og Snævret Skov* og vedrører Naturstyrelsens arealer på 7004 ha.



Billede 1 Oversigt over Natura 2000-områdets afgrænsning (rød streg) og styrelsens arealer (stærk grøn farve) i området.

I denne plejeplan er arealer og indsats opdelt på henholdsvis lysåbne naturtyper, skovnaturtyper og arter. Bemærk, at Naturstyrelsens samlede arealforvaltning i området er omfattet af flere planbestemmelser og retningslinjer end dem, der findes i denne plan.

For supplerende læsning henvises til enhedens driftsplaner samt Naturstyrelsens øvrige strategier og planer for drift og pleje.

Naturstyrelsen skal udarbejde et resumé af plejeplanen, som skal indgå i en kommunal/statslig Natura 2000-handleplan. Dette resumé er indsat som bilag 1.

Der er udarbejdet en såkaldt miljøvurdering ("SMV") af plejeplanen. Den er indsat som bilag 2.

Plejeplanen skal senest være gennemført med udgangen af år 2015, dog 2021 for skovbevoksede, fredskovspligtige arealer.



Billede 2 Toggerup Tørvemose

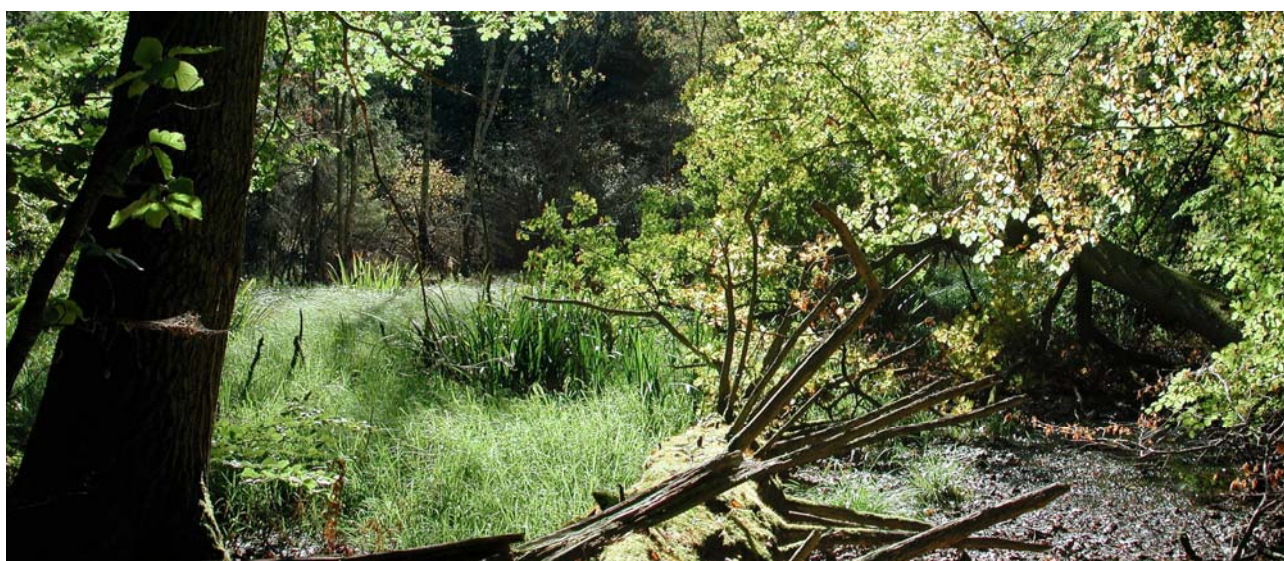
Områdebeskrivelse

Natura 2000-området ligger i morænelandskabet nord for Hillerød. Det er naturmæssigt meget rigt og varieret, og det indeholder et stort, sammenhængende naturareal med landets fjerde-største skov og næststørste sø. Gribskøvs højderygge og stedvis magre jordbund er grundlag for en meget varieret skov af både løv- og nåleskov. Skovområdet indeholder også en del mindre søer foruden mange små og større åbne arealer med især moser. I Natura 2000-områdets kanter indgår åbent landskab med åer og ofte mere næringsrige moser og søer. I Esrum Sø findes et rigt fugleliv i bl.a. Møllekrogen mod syd. Både Esrum Sø og Gribskov har meget stor rekreativ betydning. Natura 2000-området udgør en central del af den foreslåede Nationalpark Kongernes Nordsjælland.

Områdets samlede areal er på ca. 7.400 ha, hvoraf det meste er statsejet. Selve Esrum Sø udgør ca. 1.730 ha.

For en uddybende beskrivelse af Natura 2000-området, herunder præsentation af udpegningsgrundlaget for området, henvises til [Natura 2000-planen](#). På Naturstyrelsens hjemmeside kan der også findes forklaring af begreber mv.

Indenfor området ejer Naturstyrelsen størstedelen af Gribskovkomplekset samt Snævret skov og Esrum sø med Esrum Møllegård. Hertil kommer i sydvest Selskov samt engene sydvest for Strødamreservatet. Selve Gribskov ligger på en gammel israndslinje med randmoræner (grusaflejringer), og er derfor ret kuperet og afvekslende. Morænevoldene strækker sig som bakkedrag fra nord til syd, og i fordybningerne mellem dem ligger en del søer og mange små og større åbne arealer af især moser. Området rummer skovtyper på både næringsrig, næringsfattig, våd og tør bund. På de højeste punkter af grusaflejringerne vokser der primært rødgran, mens de lavere beliggende skovområder mod Esrum Sø, mod nord og mod sydvest har et større indslag af løvtræ, fortrinsvis bøg, men også egeskov og elle- og askeskov. Terrænet og jordbunden i de centrale dele er grundlag for specielle, sure og næringsfattige naturforhold.



Billede 3 Fruebjerg Mose

Tabel A Naturtyper og arter i plejeplanen

Naturtype/art	Nr.	Navn	Areal ejet af NST (ca. ha)
Lysåbne naturtyper	6230	Surt overdrev	14
	6410	Tidvis våd eng	6
	7110	Højmose	<1
	7120	Nedbrudt højmose	5
	7140	Hængesæk	19
	7220	Kildevæld	7
	7230	Rigkær	12
			63
Skovnaturtyper	91D0	Skovbevokset tørvemose	134
	91E0	Elle- og askeskov	128
	9110	Bøg på mor	865
	9130	Bøg på muld	570
	9160	Ege-blandskov	227
	9190	Stilkege-krat	10
			1934
<i>i alt</i>			1997
(Levesteder for) arter	A072	Hvepsevåge	Ikke vurderet
	A119	Plettet rørvagtel	Ikke vurderet
	A236	Sortspætte	Ikke vurderet
	A338	Rødrygget tornskade	Ikke vurderet
	1014	Skæv vindelsnegl	Ikke vurderet
	1016	Sumpvindelsnegl	Ikke vurderet
	1042	Stor kærguldsmed	Ikke vurderet
	1096	Bæklampret	Ikke vurderet
	1099	Flodlampret	Ikke vurderet
	1166	Stor vandsalamander	Ikke vurderet
	1386	Grøn buxbaumia	Ikke vurderet

Tabel A viser Naturstyrelsens arealer med naturtyper i området. Desuden vises de arter fra udpegningsgrundlaget, der forekommer (eller som potentielt vil kunne indfinde sig med den rette forvaltning) i Naturstyrelsens del af området.

Udtrykket "Ikke vurderet" vidner om, at der ikke findes nogen arealregistrering for arter.

Mål og plejetiltag

I dette afsnit beskrives Naturstyrelsens mål for lysåbne naturtyper, skovnaturtyper og arter i denne planperiode. Der kan være flere mål for et givent areal med en naturtype, og det samme kan være tilfældet for en art.

Desuden præsenteres de typer af pleje/drift, som styrelsen forventer at anvende. På et givent areal kan der forekomme mere end én slags pleje/drift, ligesom der kan være fastlagt flere tiltag for en art.

Arealtallene i tabellerne udtrykker Naturstyrelsens bud på omfanget af de enkelte plejetiltag.

❖ Lysåbne naturtyper

Der foretages *løbende* pleje ved f.eks. græsning og slåning på enge, rigkær, overdrev og ved kildevæld på i alt 32 ha.

Der foretages *enkeltstående* indgreb i form af rydning af opvækst og bevoksning på nedbrudt højmosse og rigkær på i alt 2 ha og understøttelse af naturlig hydrologi på i alt 31 ha. Nedbrudt højmosse søges på sigt konverteret til højmosse. Endvidere foretages bekæmpelse af invasive arter samt andre problemarter som glansbladet hæg, bjørneklo, japansk pileurt og gyldenris på et antal lokaliteter i de åbne naturtyper. Endvidere bekæmpes rødgran på en forekomst af hængesæk i Buresø.

Tabel B Mål for lysåbne naturtyper

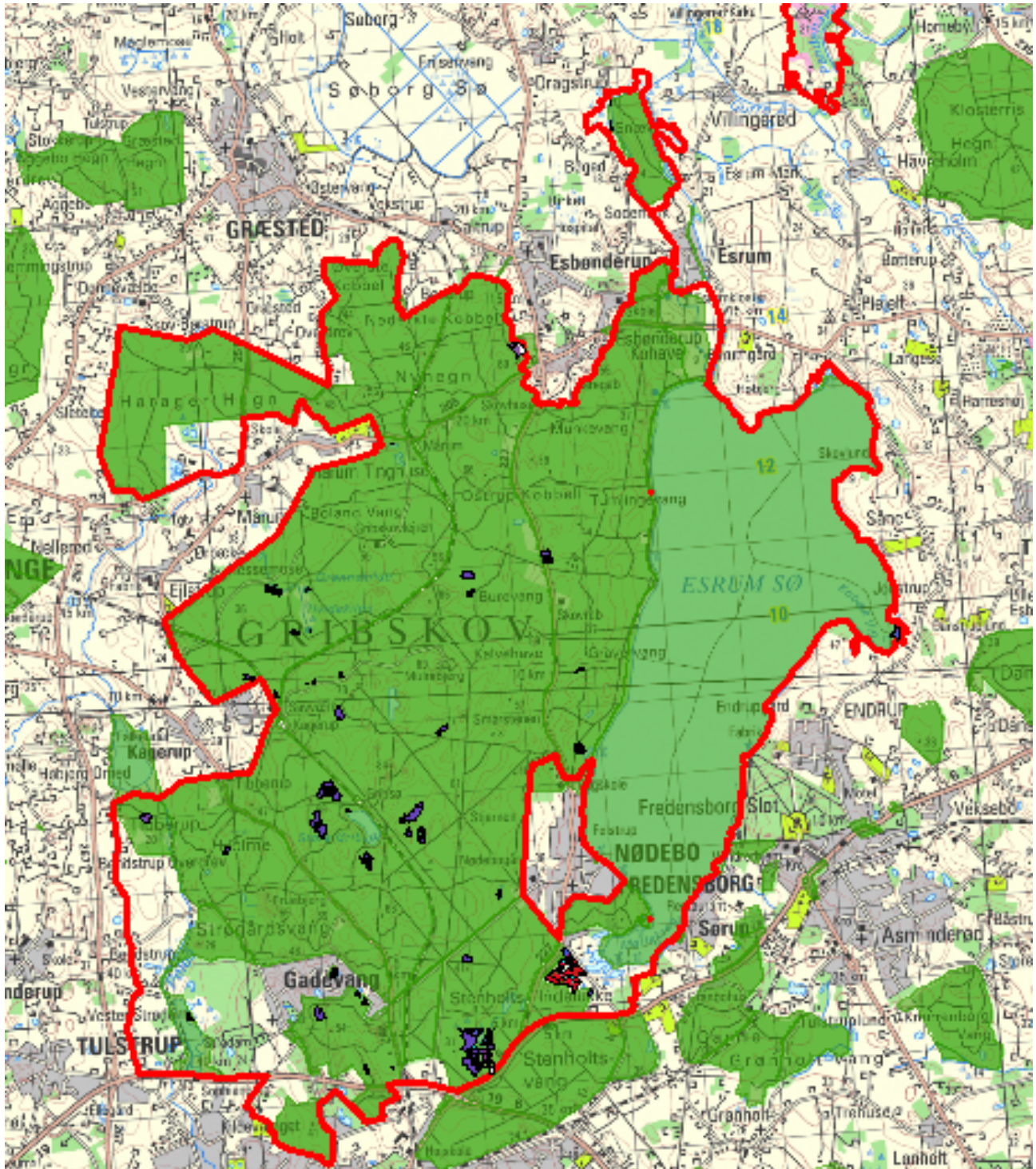
		Periodens mål	Ha (ca.)
6230	Surt overdrev	Naturtypebevarende pleje	12
6410	Tidvis våd eng	Sikring af naturtypen	1
		Naturtypebevarende pleje	5
		Forbedring af hydrologi	4
7110	Højmosse	Naturtypebevarende pleje	<1
		Forbedring af hydrologi	<1
7120	Nedbrudt højmosse	Naturtypebevarende pleje	5
		Forbedring af hydrologi	5
		Udvikling mod 7110 Højmosse	1
7140	Hængesæk	Naturlig dynamik	4
		Sikring af naturtypen	4
		Naturtypebevarende pleje	13
		Forbedring af hydrologi	18
7220	Kildevæld	Naturtypebevarende pleje	7
		Forbedring af hydrologi	<1
7230	Rigkær	Naturtypebevarende pleje	12
		Forbedring af hydrologi	1

Tabel C Pleje af hensyn til lysåbne naturtyper

		Plejetiltag	Eksisterende driftsplan mv. eller nyt	Ha (ca.)
6230	Surt overdrev	Rydning af bevoksning	eksisterende	<1
		Græsning	eksisterende	12
			nyt	<1
		Hegning	eksisterende	12
nyt	<1			
6410	Tidvis våd eng	Bekæmpelse af invasive arter	eksisterende	1
			nyt	1
		Ophør med vedligeholdelse af afvanding	eksisterende	3
		Aktiv lukning af dræn og grøfter	eksisterende	5
		Slæt - d.v.s. med fjernelse af det afslæde	eksisterende	2
		Græsning	nyt	2
7110	Højmose	Ophør med vedligeholdelse af afvanding	eksisterende	<1
		Aktiv lukning af dræn og grøfter	eksisterende	<1
7120	Nedbrudt højmose	Ophør med vedligeholdelse af afvanding	eksisterende	5
		Aktiv lukning af dræn og grøfter	eksisterende	5
		Ændring i vandløbsvedligeholdelse	nyt	1
		Rydning af bevoksning	eksisterende	1
		Slåning - d.v.s. uden fjernelse af det afslæde	eksisterende	1
7140	Hængesæk	Urørt skov	nyt	4
		Bekæmpelse af andre problemarter	eksisterende	1
		Ophør med vedligeholdelse af afvanding	eksisterende	18
		Rydning af opvækst	eksisterende	1
			nyt	1
7220	Kildevæld	Ophør med vedligeholdelse af afvanding	eksisterende	<1
		Græsning	eksisterende	7
		Hegning	eksisterende	7
7230	Rigkær	Ophør med vedligeholdelse af afvanding	eksisterende	1
		Rydning af bevoksning	eksisterende	1
		Slåning - d.v.s. uden fjernelse af det afslæde	eksisterende	<1
		Græsning	eksisterende	11
			nyt	1
		Hegning	nyt	1

I tabel C er der en opdeling til to kategorier:

- "Eksisterende driftsplan mv.": Kategorien dækker over de tilfælde, hvor den pågældende drift/pleje allerede forekommer eller hvor det fremgår af eksisterende driftsplaner og lignende, at tiltaget skal gennemføres.
- "Nyt": Kategorien omfatter de tiltag, der først er blevet fastlagt med denne plejeplan.



Billede 4 Kort som viser arealer med lysåbne naturtyper, der løbende plejes (lilla farve).

❖ Skovnaturtyper

Skovnaturtyper sikres ved en skovnaturtypebevarende drift og pleje, og ca. 1636 ha omfattes af en såkaldt **basissikring** ([link til definition](#)). Der sker en **supplerende sikring** ved bevarelse af et antal store træer til henfald på arealet, og ved udlæg af 44 ha til græsningsskov.

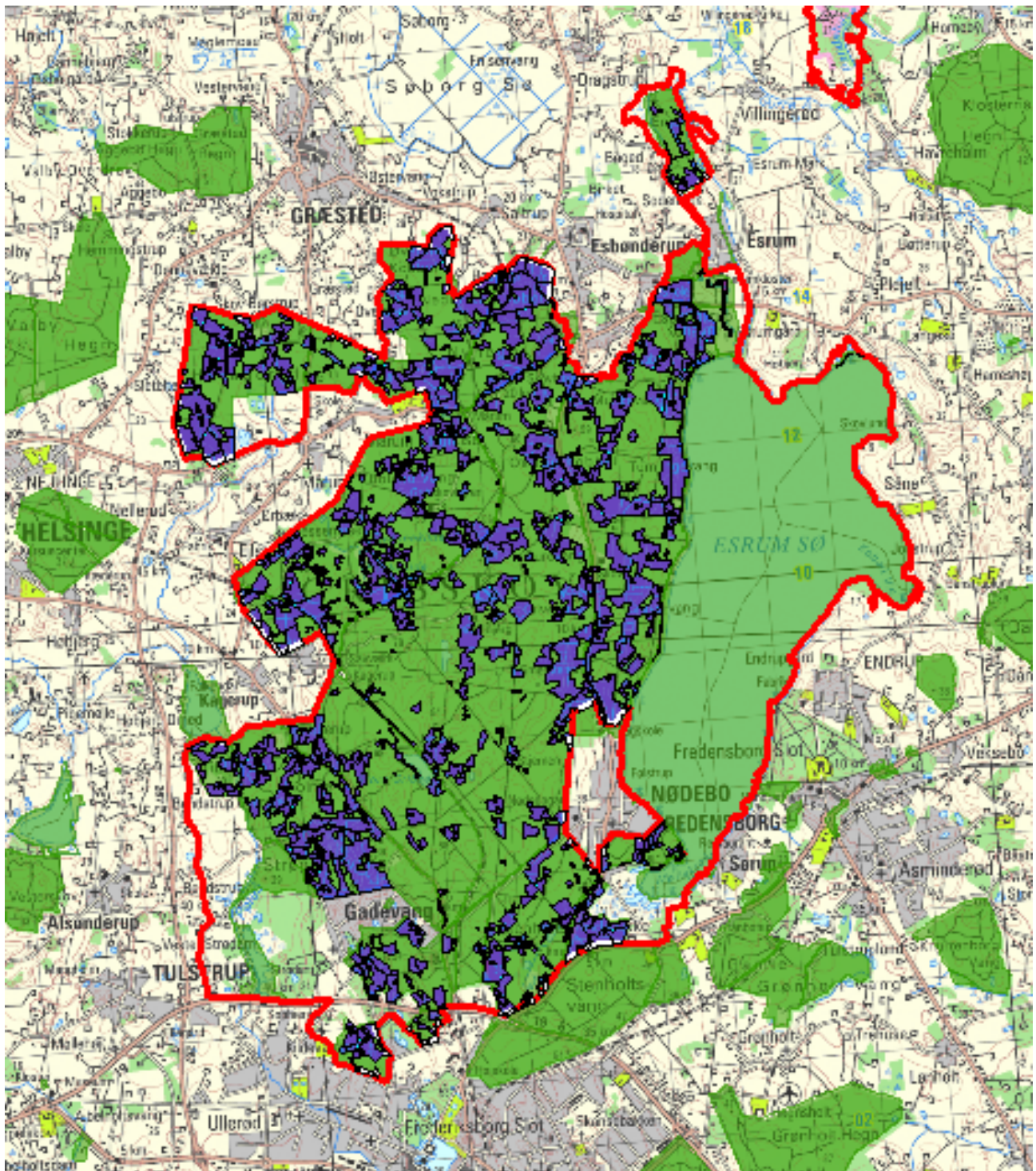
I øvrigt er 297 ha sikret ved at være udlagt til urørt skov.

Jordbearbejdning undlades helt på 328 ha.

Endvidere foretages bekæmpelse af invasive arter samt andre problemarter som glansbladet hæg, bjørneklo, japansk pileurt, glansbladet hæg på et antal lokaliteter i skovnaturtyperne.

Tabel D Mål for skovnaturtyper

		Periodens mål	Ha (ca.)
91D0	Skovbevokset tørvemose	Naturlig dynamik	65
		Sikring af naturtypen	134
		Skovnaturtypebevarende drift	69
		Forbedring af hydrologi	28
91E0	Elle- og askeskov	Naturlig dynamik	56
		Sikring af naturtypen	128
		Skovnaturtypebevarende drift	73
		Forbedring af hydrologi	39
9110	Bøg på mor	Naturlig dynamik	72
		Sikring af naturtypen	865
		Skovnaturtypebevarende drift	794
9130	Bøg på muld	Naturlig dynamik	81
		Sikring af naturtypen	570
		Skovnaturtypebevarende drift	489
		Naturtypebevarende pleje	14
9160	Ege-blandskov	Naturlig dynamik	23
		Sikring af naturtypen	227
		Skovnaturtypebevarende drift	204
9190	Stilkege-krat	Naturlig dynamik	2
		Sikring af naturtypen	10
		Skovnaturtypebevarende drift	8



Billede 5 Kortet viser med lilla hvor der foretages indsats i skovnaturtyper

Tabel E Forvaltning af skovnaturtyper

		Plejetiltag	Eksisterende driftsplan mv. eller nyt	Ha (ca.)
91D0	Skovbevokset tørvemose	Urørt skov	eksisterende	60
			nyt	5
		Ophør med vedligeholdelse af afvanding	eksisterende	22
		Aktiv lukning af dræn og grøfter	nyt	7
		Basissikring af skovnaturtyper	eksisterende	6
			nyt	63
		Bevarelse af 3-5 store træer pr. ha til henfald	eksisterende	63
		Bevarelse af mindst 5 store træer pr. ha til henfald	eksisterende	6
91E0	Elle- og askeskov	Græsningsskov	nyt	1
		Urørt skov	eksisterende	56
		Ophør med vedligeholdelse af afvanding	eksisterende	39
		Basissikring af skovnaturtyper	eksisterende	22
			nyt	51
		Bevarelse af 3-5 store træer pr. ha til henfald	eksisterende	51
		Bevarelse af mindst 5 store træer pr. ha til henfald	eksisterende	22
		Græsningsskov	eksisterende	2
	nyt	7		
91I0	Bøg på mor	Urørt skov	eksisterende	71
			nyt	1
		Basissikring af skovnaturtyper	eksisterende	146
			nyt	648
		Ingen jordbearbejdning	eksisterende	145
		Bevarelse af 3-5 store træer pr. ha til henfald	eksisterende	648
		Bevarelse af mindst 5 store træer pr. ha til henfald	eksisterende	145
		Græsningsskov	eksisterende	1
	nyt	19		
91J0	Bøg på muld	Urørt skov	eksisterende	81
		Bekæmpelse af invasive arter	eksisterende	14
		Basissikring af skovnaturtyper	eksisterende	170
			nyt	319
		Ingen jordbearbejdning	eksisterende	183
		Bevarelse af 3-5 store træer pr. ha til henfald	eksisterende	319
		Bevarelse af mindst 5 store træer pr. ha til henfald	eksisterende	170
		Græsningsskov	nyt	1
91K0	Ege-blandskov	Urørt skov	eksisterende	17
			nyt	5
		Basissikring af skovnaturtyper	eksisterende	45
			nyt	159
		Bevarelse af 3-5 store træer pr. ha til henfald	eksisterende	159
		Bevarelse af mindst 5 store træer pr. ha til henfald	eksisterende	45
		Græsningsskov	eksisterende	3
			nyt	9
91L0	Stilkeke-krat	Urørt skov	eksisterende	2
		Basissikring af skovnaturtyper	nyt	8
		Bevarelse af 3-5 store træer pr. ha til henfald	eksisterende	8

I tabel E er der en opdeling til to kategorier:

- "Eksisterende driftsplan mv.": Kategorien dækker over de tilfælde, hvor den pågældende drift/pleje allerede forekommer eller hvor det fremgår af eksisterende driftsplaner og lignende, at tiltaget skal gennemføres.
- "Nyt": Kategorien omfatter de tiltag, der først er blevet fastlagt med denne plejeplan.

❖ Arter

Som hovedregel vil arterne på udpegningsgrundlaget have gavn af indsatsen for naturtyperne i området. I nogle tilfælde kan der være behov for en særlig artsindsats. Disse tiltag fremgår af tabel G. Bemærk dog, at tabel G *ikke* indeholder Naturstyrelsens *myndighedsmæssige* artsforvaltning via vildtreservater.

Specifikt af hensyn til rødrygget tornskade udlægges ca 60 ha ny græsningsskov, udover de ca. 38 ha nyudlæg i udpegede skovnaturtyper. Endvidere efterlades enkelte udvalgte træer og buske, når der fjernes vedplanter på arealer med tørre lysåbne naturtyper.

For skæv vindelsnegl foretages slåning med le ikke for tæt ved jorden på ca. 0,1 ha.

For at sikre levesteder for grøn buxbaumia udlægges døde rødgranstammer i bølgebevoksninger omkring det første findested.

Tabel F Mål for arter

	Periodens mål
A072 Hvepsevåge	Sikring af artens levested
A119 Plettet rørvagtel	
A236 Sortspætte	
A338 Rødrygget tornskade	
1014 Skæv vindelsnegl	
1016 Sumpvindelsnegl	
1042 Stor kærguldsmed	
1096 Bæklampret	
1099 Flodlampret	
1166 Stor vandsalamander	
1386 Grøn buxbaumia	

Tabel G Specifik artspleje

		Eksisterende driftsplan mv. eller nyt	Antal enheder	Enhed
A072 Hvepsevåge	Ingen indsats i perioden aht. art alene			
A119 Plettet rørvagtel	Ingen indsats i perioden aht. art alene			
A236 Sortspætte	Ingen indsats i perioden aht. art alene			
A338 Rødrygget tornskade	Anden særlig udformning af arealplejen	nyt		
	Græsningsskov	nyt	60	ha
1014 Skæv vindelsnegl	Slæt - d.v.s. med fjernelse af afslæt	nyt	0,1	ha
1016 Sumpvindelsnegl	Ingen indsats i perioden aht. art alene			
1042 Stor kærguldsmed	Ingen indsats i perioden aht. art alene			
1096 Bæklampret	Ingen indsats i perioden aht. art alene			
1099 Flodlampret	Ingen indsats i perioden aht. art alene			
1166 Stor vandsalamander	Ingen indsats i perioden aht. art alene			
1386 Grøn buxbaumia	Sikring af værtstræer	eksisterende		
		nyt		

I tabel G er der en opdeling til to kategorier:

- "Eksisterende driftsplan mv.": Kategorien dækker over de tilfælde, hvor den pågældende drift/pleje allerede forekommer eller hvor det fremgår af eksisterende driftsplaner og lignende, at tiltaget skal gennemføres.
- "Nyt": Kategorien omfatter de tiltag, der først er blevet fastlagt med denne plejeplan.

Når der i tabel G står "Ingen indsats i perioden aht. art alene", betyder det, at Naturstyrelsen ikke planlægger yderligere indsats for denne art end den pleje, der er oplyst under naturtyperne eller som følger af reservatbestemmelser.



Billede 6 Rødrygget tornskade

❖ Ændring af naturtype

Som tidligere nævnt skal nogle af områdets arealer med eksisterende naturtyper blive til andre naturtyper end dem, der forekommer i dag. Tabellerne H og I viser, hvad periodens indsats forventes at betyde for de enkelte naturtypers udstrækning på sigt.

Udvidelsesmål	Forøgelse på sigt, ca. ha
Udvikling mod 7110 Højmosse	1
<i>Ialt</i>	<i>1</i>

Tabel H Planlagte udvidelser af naturtyper

		Reduktion, ca. ha
7120	Nedbrudt højmosse	1

Tabel I Planlagte konverteringer til anden naturtype

Bilag

Bilag 1: Resumé af plejeplan for Naturstyrelsens arealer i Natura 2000-område N133

Indenfor området ejer Naturstyrelsen størstedelen af Gribskovkomplekset samt i nord Snævret skov og i syd Selskov og Nødebo Holt. Hertil kommer Esrums sø med Esrums Møllegård samt engene sydvest for Strødamreservatet. Selve Gribskov ligger på en gammel israndslinje med randmoræner (grus-aflejringer), og er derfor ret kuperet og afvekslende. Morænevoldene strækker sig som bakkedrag fra nord til syd, og i fordybningerne mellem dem ligger en del søer og mange små og større åbne arealer af især moser. Området rummer skovtyper på både næringsrig, næringsfattig, våd og tør bund. På de højeste punkter af grusaflejringerne vokser der primært rødgran, mens de lavere beliggende skovområder mod Esrums Sø, mod nord og mod sydvest har et større indslag af løvtræ, fortrinsvis bøg, men også egeskov og elle- og askeskov. Terrænet og jordbunden i de centrale dele er grundlag for specielle, sure og næringsfattige naturforhold

Tabel a Kortlagte naturtyper på Naturstyrelsens arealer i området

Naturtype	Nr.	Navn	Areal ejet af NST (ca. ha)
Lysåbne naturtyper	6230	Surt overdrev	14
	6410	Tidvis våd eng	6
	7110	Højmose	<1
	7120	Nedbrudt højmose	5
	7140	Hængesæk	19
	7220	Kildevæld	7
	7230	Rigkær	12
			63
Skovnaturtyper	91D0	Skovbevokset tørvemose	134
	91E0	Elle- og askeskov	128
	9110	Bøg på mor	865
	9130	Bøg på muld	570
	9160	Ege-blandskov	227
	9190	Stilkeke-krat	10
			1934
Ialt			1997

Indsats for naturtyperne

I det følgende angives Naturstyrelsens planlagte indsats for *naturtyperne* på udpegningsgrundlaget. Indsatsen er beskrevet i 3 tabeller:

- Lysåbne naturtyper
- Skovnaturtyper
- Planlagte udvidelser af naturtyperne

I tabel b og c skelnes mellem "Eksisterende driftsplan mv." og "Nyt", da der allerede ifølge driftsplaner m.m. for styrelsens arealer skal ske en drift/pleje, der bidrager til at gennemføre plejeplanen.

Tabel b Planlagt indsats for lysåbne naturtyper

Plejetiltag	Eksisterende driftsplan mv. eller nyt	Ha (ca.)
Urørt skov	nyt	4
		4
Bekæmpelse af invasive arter	eksisterende	1
	nyt	1
		1
Bekæmpelse af andre problemarter	eksisterende	1
		1
Forbedring af hydrologi	eksisterende	30
		30
Indsats for vandløb	nyt	1
		1
Rydning af uønsket opvækst	eksisterende	3
	nyt	1
		5
Slåning eller slæt	eksisterende	2
		2
Græsning	eksisterende	30
	nyt	3
		32

Tabel c Planlagt indsats for skovnaturtyper

Plejetiltag	Eksisterende driftsplan mv. eller nyt	Ha (ca.)
Urørt skov	eksisterende	286
	nyt	11
		297
Bekæmpelse af invasive arter	eksisterende	14
		14
Forbedring af hydrologi	eksisterende	60
	nyt	7
		67
Skovnaturtypebevarende drift og pleje	eksisterende	389
	nyt	1248
		1636
Ingen jordbearbejdning	eksisterende	328
		328
Bevarelse af store træer til henfald	eksisterende	1636
		1636
Gamle driftsformer i skov	eksisterende	7
	nyt	38
		44

Særlig indsats for arter

Plejen af områdets naturtyper vil samtidig tilgodese en række arter på udpegningsgrundlaget. Herudover planlægger Naturstyrelsen en særlig indsats for rødrygget tornskade, skæv vindelsnegl og grøn buxbaumia som fremgår af tabel e.

Tabel e Planlagt indsats for arter *udover* indsatsen for naturtyperne

	Plejetiltag	Eksisterende driftsplan mv. eller nyt	Enhed	Antal enheder
A338 Rødrygget tornskade	Anden særlig udformning af arealplejen	nyt		
	Gamle driftsformer i skov	nyt	ha	60
				60
1014 Skæv vindelsnegl	Slåning eller slæt	nyt	ha	0,1
				0,1
1386 Grøn buxbaumia	Sikring af værtstræer	eksisterende		
		nyt		

I tabel e er der en opdeling til to kategorier:

- "Eksisterende driftsplan mv.": Kategorien dækker over de tilfælde, hvor den pågældende drift/pleje allerede forekommer eller hvor det fremgår af eksisterende driftsplaner og lignende, at tiltaget skal gennemføres.
- "Nyt": Kategorien omfatter de tiltag, der først er blevet fastlagt med denne plejeplan.

Bilag 2: Miljøvurdering af Natura 2000-plejeplanen

Den enkelte plejeplan skal i henhold til lovbekendtgørelse nr. 936 af 24. september 2009 om miljøvurdering af planer og programmer have sin egen miljørapport. Rapporten skal indeholde de oplysninger, der følger af bilag 1 i loven.

Der er også udarbejdet en miljøvurdering af Natura 2000-planen, som ligger på Naturstyrelsens hjemmeside: [Miljørapport for Natura 2000-planen](#)

a) Planens indhold og hovedformål samt andre relevante planer

❖ Indhold

Det primære indhold i plejeplanen for Naturstyrelsens areal er en oversigt over planperiodens mål og plejetiltag for naturtyper og arter på Natura 2000-områdets udpegningsgrundlag.

❖ Formål

Plejeplanens formål er at udmønte Natura 2000-planen på Naturstyrelsens andel af Natura 2000-området. Indsatsen i 1. planperiode skal sikre eksisterende naturværdier på udpegningsgrundlaget og indlede en proces, der genopretter eventuel akut truet natur under hensyntagen til eventuelle modstridende naturinteresser.

❖ Relevante planer

Plejeplanen følger op på Natura 2000-planen for området. Udover at være omfattet af plejeplanen, er Naturstyrelsens arealer også underlagt andre interne retningslinjer for arealforvaltningen. I det omfang der måtte være modstrid mellem dem og plejeplanen, vil plejeplanen blive fulgt.

Der er 2 fredninger der omfatter Naturstyrelsens arealer. Fredningen Esrum søs Omgivelser blev gennemført i 1952. Fredningen er en landskabsfredning der har til formål at bevare de særegne landsskabelementer især på søens nord og østside. Endvidere er Møllekrogen syd for Esrum sø blevet fredet i 1971. Fredningens formål er at bevare områdets landskabelige, ornitologiske og undervisningsmæssige værdier. I fredningsbestemmelserne er det bl.a. bestemt at dræning, afvanding, opfyldning og afgravning ikke må finde sted.

b) Nuværende miljøstatus og nul-alternativet

Områdets nuværende miljøstatus er gennemgået i Natura 2000-planen for det aktuelle område, hvorfor der henvises til denne.

Hvis ikke plejeplanen for 1. planperiode iværksættes, vil skovene alene blive drevet i henhold til bl.a. principperne om naturnær skovdrift, da arealerne er omfattet af Naturstyrelsens strategi om naturnær skovdrift og certificeret efter FSC- og PEFC-standarderne for bæredygtig skovdrift. Det indebærer bl.a. at der arbejdes for at sikre et kontinuerligt skovdække og et stabilt skovklima, foryngelse af skoven baseret på selvsåning og at skoven hverken sprøjtes eller gødes. Desuden er der i medfør af Naturskovsstrategien udlagt arealer til urørt skov og gamle driftsformer. Alle forekomster af skovnaturtyper vil dog ikke nødvendigvis udvikles i retning af eller fastholdes i gunstig bevaringsstatus, hvis ikke plejeplanen iværksættes.

Ligeledes vil de lysåbne arealer blive plejet i henhold til bl.a. Naturstyrelsens naturplejestrategi. Arealerne vil blive drevet uden gødsning, sprøjtning eller omlægning. Alle forekomster af lysåbne

naturtyper vil dog ikke nødvendigvis udvikles i retning af eller fastholdes i gunstig bevaringsstatus, hvis ikke plejeplanen iværksættes.

c) Miljøforhold i områder, der kan blive væsentligt berørt af plejeplanen

- Den planlagte drift og pleje vil ændre udbredelsen af arter i området samt udbredelse og tilstand af forskellige naturtyper.
- Plejeindgrebene (med henblik) på lysåben natur vil påvirke det åbne landskab. De planlagte tiltag i skov vil på sigt medføre en ændret skovstruktur. Begge dele vil påvirke områdets rekreative funktioner.
- De planlagte tiltag indebærer tillige hydrologiske ændringer i området.

d) Eksisterende miljøproblemer

Der er en række trusler mod naturtyper og arter på områdets udpegningsgrundlag, herunder fragmentering, tilgroning, uhensigtsmæssig hydrologi, uhensigtsmæssig drift samt invasive arter. Truslerne er systematisk beskrevet i Natura 2000-planen for området, hvorfor der henvises til denne.

e) Relevante internationale miljøbeskyttelsesmål

Plejeplanen er en udmøntning af EU's habitat- og fuglebeskyttelsesdirektiver implementeret i dansk lov via miljømålsloven og skovloven. Plejeplanen vil sikre, at areal og tilstand af naturtyper på udpegningsgrundlaget, samt levesteder for arter på udpegningsgrundlaget, ikke går tilbage eller forringes. Samtidig vil der ske en særlig indsats for truede naturtyper og arter.

I henhold til EU's vandrammedirektiv er det overordnede mål at naturlige vandforekomster opnår "god tilstand". Direktivet er implementeret via miljømålsloven og skal realiseres med vandplanerne. Arbejdsdelingen mellem vandplanerne og Natura 2000-planerne (og dermed plejeplanerne) er således, at vandplanlægningen tager sig af vandkvalitet i vandløb, større søer, kystvande og fjorde, mens Natura 2000-planlægningen tager sig af småsøer og hydrologien på naturarealer som f.eks. rigkær og andre engarealer.

Natura 2000-direktiverne er blandt EU's bidrag til gennemførelsen af en række internationale biodiversitetskonventioner som f.eks. Ramsar-konventionen, Bern-konventionen og Bonn-konventionen, samt delmål 11 og 12 blandt de 20 delmål som blev vedtaget ved partsmødet i FN's biodiversitetskonvention i Nagoya i 2010 (Aichi-målene). Delmål 11 og 12 omhandler netop beskyttelse af naturområder og arter.

f) Planens indvirkning på miljøet

Planens indvirkning på	Påvirkes	Ingen væsentlig påvirkning	Redegørelse for indvirkning
Biologisk mangfoldighed	X		Den biologiske mangfoldighed knyttet til naturtyper på udpegningsgrundlaget sikres og øges ved pleje af naturtyperne surt overdrev, tidvis våd eng, rigkær, højmose, nedbrudt højmose, hængesæk og kildevæld. Den biologiske

			<p>mangfoldighed knyttet til skovnaturtyperne skovbevokset tørvemose, elle- og askeskov, bøg på mor, bøg på muld, og ege-blandskov samt stilkekrat sikres og begunstiges af de planlagte plejetiltag, bl.a. ved at der skabes mere variation, kontinuitet og et højere indslag af naturlige processer. Den planlagte bekæmpelse af problemarter og invasive arter vil påvirke artssammensætningen i området og således modvirke at problemarter bliver dominerende på bekostning af arter tilknyttet naturtyperne. Etablering af græsningskov, genetablering af lysåbne naturtyper samt særlig naturpleje vil skabe potentielle levesteder for rødrygget tornskade, grøn buxbaumia og skæv vindelsnegl.. Den planlagte drift og pleje fastholder og/eller genopretter naturtyperne på udpegningsgrundlaget med deres karakteristiske arter. Genopretningen af naturtyperne vil typisk ske på bekostning af mere artsfattige og "trivielle" naturtyper.</p>
Befolkningen	X		Mulighederne for rekreative oplevelser i tilknytning til området sikres eller forbedres via et forbedret naturgrundlag.
Menneskers sundhed		X	
Fauna og flora	X		Eventuelle konsekvenser for rødlistede arter, gullistede ansvarsarter eller bilag IV-arter kendt fra Natura 2000-området vurderes at være neutrale eller positive. Udover en lang række rød- eller gullistede arter drejer det sig om bilag IV-arterne vand-, dværg-, brun-, trolldflagermus, spidssnudet frø, springfrø, markfirben foruden stor vandsalamander som også er på udpegningsgrundlaget.
Jordbund		X	
Vand	X		Aktiv lukning af dræn og grøfter samt ophør med vedligeholdelse af disse vil føre til mere naturlige hydrologiske forhold for de våde naturtyper på udpegningsgrundlaget.
Luft		X	
Klimatiske faktorer		X	
Materielle goder		X	
Landskab	X		Den planlagte ekstensive drift og naturpleje vil opretholde variationen mellem skoven og de lysåbne landskabselementer. Plejen opretholder

eksisterende udsigter. Plejeplanen bidrager således positivt til bevarelsen af eksisterende landskabelige værdier. Ekstensivering medfører desuden, at der kommer mere vand i landskabet

Kulturarv, herunder kirker X

Arkitektonisk arv X

Arkæologisk arv X

g) Foranstaltninger der modsvarer negativ indvirkning på miljøet

Plejeplanen forventes ikke at få negative konsekvenser for miljøet, men vil derimod sikre og forbedre områdets naturgrundlag, med fokus på arter og naturtyper på udpegningsgrundlaget. Der vurderes derfor ikke at være behov for foranstaltninger der modsvarer negativ indvirkning på miljøet.

h) Grundlag for prioriteringer og valg

Natura 2000-planen udgør grundlaget for plejeplanens prioriteringer og valg. I de tilfælde hvor der har været forudset en modstrid mellem hensyn til forskellige arter og/eller naturtyper på områdets udpegningsgrundlag, har Natura 2000-planen allerede foretaget denne prioritering.

i) Overvågning

Natura 2000-indsatsen bliver løbende overvåget i forhold til udpegningsgrundlag og naturværdier via NOVANA overvågningsprogram. Desuden afrapporterer Danmark den nationale indsats vedrørende habitat- og fuglebeskyttelsesdirektiverne til EU-kommissionen hvert 6. år.

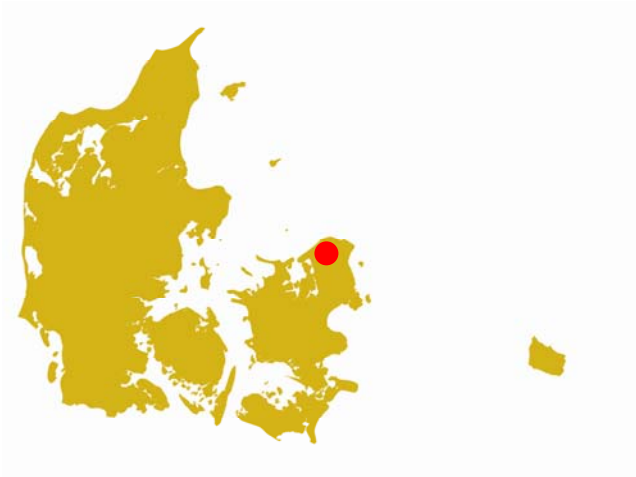
j) Ikke-teknisk resume

I medfør af lovbekendtgørelse nr. 936 af 24. september 2009 er der foretaget en miljøvurdering af plejeplanen for Naturstyrelsens arealer i nr. 133 *Gribskov, Esrum Sø og Snævret Skov*. Plejeplanens formål er at udmønte Natura 2000-planen for de pågældende arealer ved at sikre eller forbedre tilstand og bevaringsprognose for de arter og naturtyper, området er udpeget for at beskytte. Hvis ikke plejeplanen iværksættes, vil naturtyperne blive plejet/drevet med vidtgående naturhensyn i henhold til Naturstyrelsens øvrige planer og strategier. Alle forekomster af naturtyper vil dog ikke nødvendigvis udvikles i retning af eller fastholdes i gunstig bevaringsstatus, hvis ikke plejeplanen iværksættes.

Plejeplanen forventes at sikre og forbedre naturtilstanden i området ved hjælp af ekstensiv drift og pleje af de lysåbne naturtyper på områdets udpegningsgrundlag samt genopretning af mere naturlige hydrologiske forhold. Dermed sikres og øges de landskabelige værdier, herunder bevaring og synlighed af områdets fredede fortidsminder, og mulighederne for rekreative oplevelser.

Plejeplanen forventes at sikre og forbedre naturtilstanden for skovnaturtyperne på områdets udpegningsgrundlag ved hjælp af skovnaturtypebevarende drift og pleje samt udlæg til urørt skov.

Den biologiske mangfoldighed vil blive sikret og øget ved drift og pleje af såvel naturtyper som skovnaturtyper. Indvirkningen på rød-, gullistede samt bilag IV- arter forventes at være neutral eller positiv. De landskabelige kvaliteter forventes fastholdt eller udbygget.



Miljøministeriet
Naturstyrelsen

Haraldsgade 53
DK-2100 København Ø
Tlf.: (+45) 72 54 30 00

www.nst.dk