



Elmelund Skov

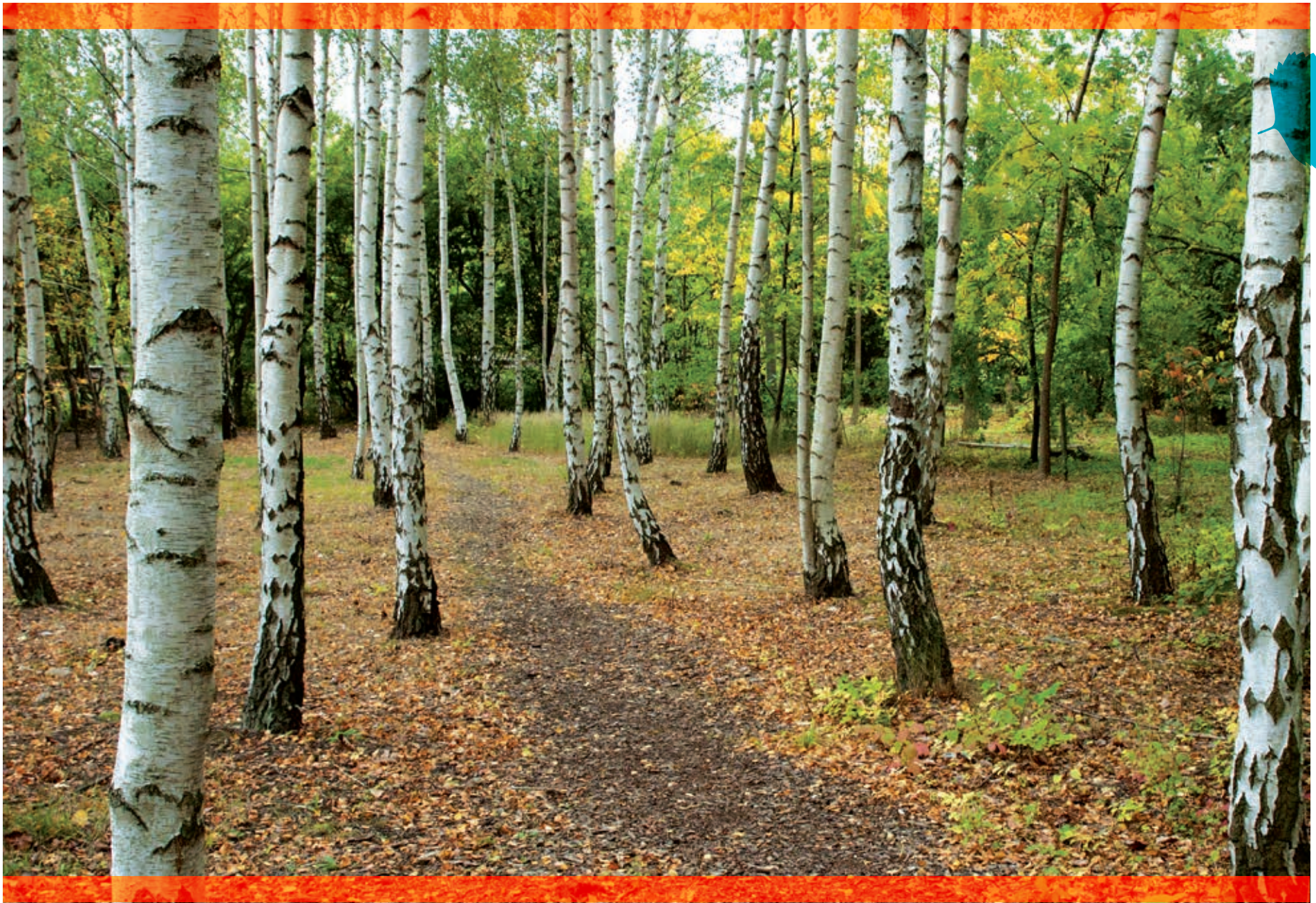
OVERORDNET PLAN



ODENSE KOMMUNE

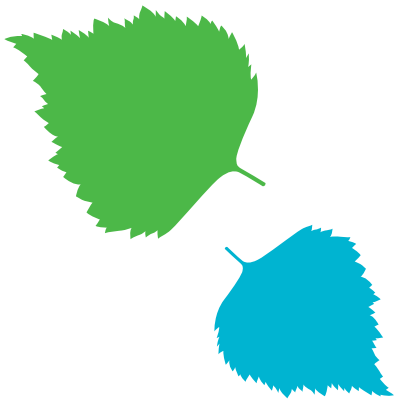


Miljøministeriet
Naturstyrelsen



Indholdsfortegnelse

Forord	4
Indledning	6
1. Vision	7
2. Elmelund Skov – overordnet planen	8
2.1 Hvor ligger Elmelund Skov?	8
2.2 Hovedstinetet	10
2.3 Mere skov	12
2.4 Mere natur	14
2.5 Mere vand	16
2.6 Mere friluftsliv	18
2.7 Flere tilgængelige landskabsoplevelser	20
3. Partnerskaber og samarbejde	22
Bilag	24
Bilag 1: Borgerinddragelsesproces: Aktiviteter og antal deltagere.	25
Bilag 2: Interessezone for Ring 3	26
Tidsplan – hvad skal der nu ske?	27



Forord

Elmelund Skov er blevet til i et tæt samarbejde med VandCenter Syd, Odense Kommune og Naturstyrelsen Fyn.

Skovrejsningsprojektet har tre centrale formål:

- Fremtidssikre beskyttelsen af grundvandet i området, da en meget stor del af drikkevandsforsyningen til borgerne i Odense kommer fra Elmelundsområdet.
- Skabe bedre muligheder for et sundt liv for kommunens borgere ved at skabe nye muligheder for friluftsliv, motion og rekreation.
- Øge biodiversiteten og understøtte en bæredygtig udvikling ved at skabe et nyt, bynært skov- og naturområde.

Elmelund Skov skabes gennem forandring af et utilgængeligt landbrugsland til et tilgængelig skov- og naturområde. Forandringen til skov sker gennem hundrede år og området vil i særlig grad blive fuldt udfoldet som en grøn oase for vores efterkommere. Derfor bliver Elmelund Skov en levende fortælling om et bynært landskab, der i mange forskellige tempi forvandles til at imødekomme borgernes mange forskellige behov.

Mange parter bidrager til finansiering af Elmelund skovrejsning: VandCenter Syd, Naturstyrelsens jagtrelaterede naturforvaltningsmidler og Natur-

styrelsens naturforvaltningsmidler, EU's tilskudsordning til offentlig skovrejsning, Odense Kommune og Fjernvarme Fyn. Fremover vil forhåbentlig endnu flere bidrage til, at planen for Elmelund Skov kan gennemføres.

Omdrejningspunktet for udviklingen af Elmelund Skov er samarbejde. Både mellem projektets parter, men i høj grad også med interesseorganisationer og kommende brugere af skoven, som det er sket i forbindelse med udarbejdelse af den overordnede plan for Elmelund Skov.

Vi vil gerne takke de mange deltagere i borgerinddragelsen for deres utroligt store engagement og iverigdom i forbindelse med udarbejdelsen af planen. Vi håber på et fortsat godt samarbejde i fremtiden.

Det er håbet, at mange borgere fremover vil opleve et ejerskab til skoven og gennem frivillighed bidrage til, at flest muligt får glæde af skoven.

Juli 2013



ODENSE KOMMUNE



Miljøministeriet
Naturstyrelsen



Indledning

I 2001 indgik VandCenter Syd, Odense Kommune og Naturstyrelsen en samarbejdsaftale om etablering af 2000 ha bynær skov ved Odense inden for seks nærmere afgrænsede områder. Ét af områderne er projektområdet Elmelund. Projektområdet er på 650 ha.

I perioden 2001 til 2008 har Naturstyrelsen købt og etableret ca. 50 ha ny skov og natur i Elmelundsprojektet. I 2008 tog VandCenter Syd initiativ til en forundersøgelse og jordfordeling i området. Dette fulgte i 2010 til erhvervelse af 317 ha til projektet, som primært blev erhvervet af VandCenter Syd. Naturstyrelsen og Odense Kommune har i 2012 erhvervet alle VandCenter Syds arealer, så Naturstyrelsen nu ejer yderligere ca. 225 ha i området og Odense Kommune ejer ca. 80 ha i området. Planen omfatter de nyerhvervede 305 ha.

Elmelund Skov skal fremstå som ét sammenhængende skov- og naturområde, selv om skoven har to ejere. Dette er baggrunden for den fælles overordnede plan. Planen skal sikre, at området opleves og fungerer som en helhed, selv om der på nogle områder kan være forskellige regler og forskellige tidsplaner for etablering af skoven. For at skabe et fælles billede af den fremtidige skov er der udarbejdet en fælles vision.

Naturstyrelsen etablerer skoven i 2013-2014. Odense Kommune planter de første træer i 2013, og resten af træerne vil blive plantet eller sået, når der er fundet finansiering til anlæg og drift.

Forud for planlægningen har Naturstyrelsen og Odense Kommune gennemført en forundersøgelse, for at afklare hvilke bindinger, der er på arealerne, i form af beskyttede arealer, tekniske anlæg m.v., som der skal tages hensyn til i planlægningen.

I 2012 gik Odense Kommune og Naturstyrelsen i gang med planlægningen af arealerne. Planlægningen er gennemført parallelt med borgerinddragelsen, for at få mange gode ideer ind på et tidligt tidspunkt af planlægningen. Der har været afholdt 8 offentlige møder i form af en temadag, workshops og temamøder om planen. Over 30 forskellige interesseorganisationer har deltaget og mere end 110 forskellige borgere har bidraget ved møderne.

Resultatet af planlægningen og borgerinddragelsen er denne fælles, overordnede plan, som omfatter placering af parkeringspladser og et hovedstinetsystem, placering af skovbevoksede arealer og åbne naturarealer og en plan for faciliteter.

Skovrejsning er et langvarigt projekt. Planen for Elmelund Skov er startskuddet for etablering af skoven. Efterhånden som planen omsættes til virkelighed, kan der opstå behov for justeringer, f.eks. i forhold til placering af friluftsfaciliteter, så de kom-

mer flest mulige til gavn, ligesom der kan opstå nye ønsker og muligheder, som er oplagte at integrere i skoven.

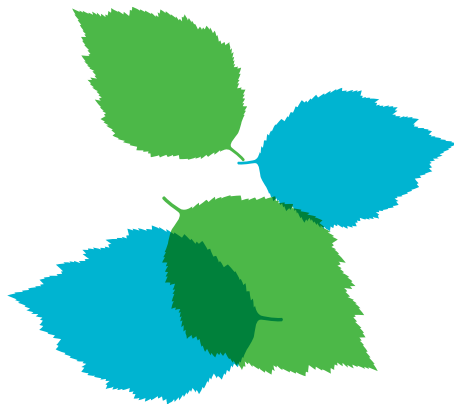
Planen for Elmelund Skov fremlægges nu i offentlig høring. Når høringsperioden er slut og planen er justeret med evt. ændringsforslag, som Naturstyrelsen og Odense Kommune, er enig i, er planen endelig. Se nærmere om høringen på side 27.



1. LEV VEL – visionen for Elmelund Skov

Fundamentet for Elmelund Skov er bæredygtighed i dets mange aspekter: Skoven skal kunne leve op til borgernes ønsker til en bynær, rekreativ skov. Skoven skal udvikle en mangfoldig natur, og være en naturnær skov, som også skaber samfundsmæssige goder i form af rent grundvand, produktion af miljøvenlig energi og træ til forædling til møbler og byggeri. Skoven er en menneskeskabt skov, hvor der både lægges vægt på benyttelse og beskyttelse.

Lev vel er visionen for Elmelund Skov. Den er bygget op om begreberne vand, viden og velvære, som giver skoven sin særlige identitet.



Vand giver skoven en særlig identitet
Vand giver vores børn et sundt liv
Vand giver liv til padder og krybdyr
Vand giver planter liv
Vand giver os mulighed for at lege og lære



Velvære er at lege i skoven
Velvære er at være aktiv i skoven
Velvære er at sanse årstidens skiften
Velvære er at nyde stilheden
Velvære er at drikke rent vand

L
V E L v æ r e _____
a
V
V i d e n _____
d

Viden får vi om vand
Viden får vi om skovens forandring
Viden får vi om skovens dyr og planter
Viden får vi om skovens mad
Viden får vi om sundhed og bevægelse

2. Elmelund Skov – overordnet plan

2.1 Hvor ligger Elmelund Skov?



Elmelund Skov ligger i den sydvestlige udkant af Odense og strækker sig helt ind til bygrænsen ved Bolbro og Sanderum. Projektgrænsen er i store træk geografisk afgrænset af Middelfartvej mod nord, motorvej E20 mod sydvest og jernbanen mod sydøst.

Der er udlagt en interessezone for Ring 3 Vest, som skærer tværs gennem projektområdets vestlige del.

Inden for projektområde ejer Odense Kommune 80 ha til skovrejsning og Naturstyrelsen ejer 225 ha.

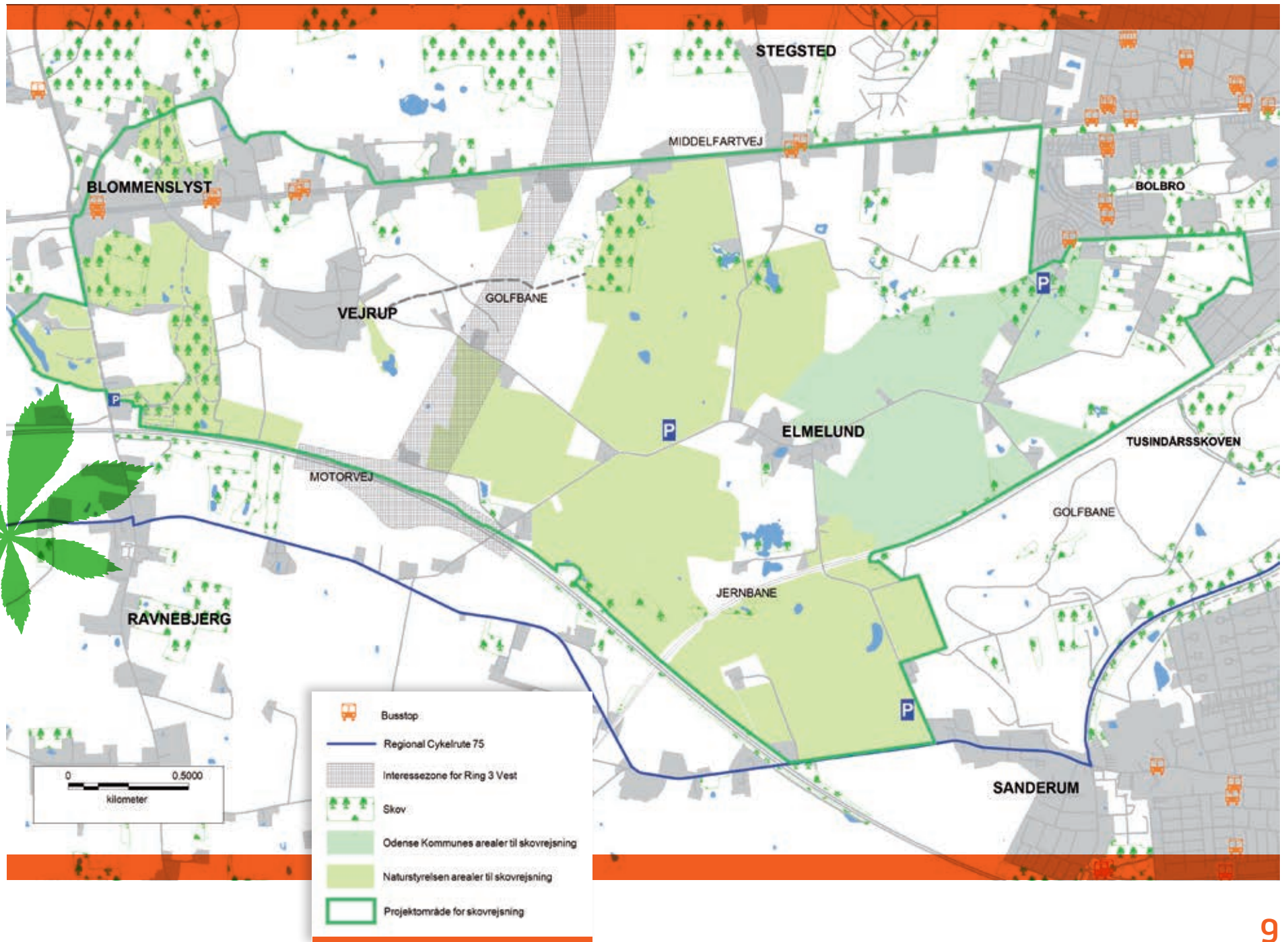
Planen omfatter de i alt 305 ha, som der nu skal etableres skov på. Odense Kommune ejer de mest bynære arealer ind mod Bolbro, mens Naturstyrelsen ejer de øvrige arealer. Aller længst mod vest ligger de første arealer (50 ha), som Naturstyrelsen rejste skov på. Alt i alt er der således 355 ha offentlig skov indenfor projektområdet.

Ved skovens begyndelse ved Bolbro og Sanderum etableres 2 større parkeringspladser. Dette giver den bedst mulige tilgængelighed til arealet og giver mulighed for, at borgerne, så snart de ankommer til skoven, kan komme ind i skoven og lægge byen bag sig.

Tæt ved parkeringspladsen i Bolbro ligger et busstoppested, hvor flere buslinjer har endestation. Parkeringen ved Bolbro bliver derfor også hovedindgangen til området for borgere med offentlig transport.

Syd for skoven løber den regionale cykelrute 75 fra Odense til Assens, herfra kan der tages en smuttur omkring Elmelund Skov.

Vest for Elmelund by placeres en parkeringsplads, så borgerne også har mulighed for at begynde turen længere væk fra byen.



2.2 Hovedstinet

God tilgængelighed til det nye skov- og naturområde har været centralt for planlægningen af Elmelund Skov. Derfor er der planlagt et stort, fælles sammenhængende hovedstinetsystem på 15 km i skoven. Hovedstinettet udgår fra de 3 parkeringspladser og går på tværs af offentlige veje, så skovområderne forbindes til én sammenhængende skov.

Rygraden i stisystemet er Vandvejen. Vandvejen udgår fra parkeringspladsen ved Bolbro og fortsætter mod vest helt frem til VandCenter Syds borer i kanten af Ellegårdsskoven. Vandvejen ligger ovenpå råvandsledningen, som transporterer vand fra den nye kildeplads, jf. afsnit 2.5, og ind til VandCenter Syd, hvorfra det ledes videre ud til forbrugerne. Vandvejen, som både leder vand ind til byen og leder borgerne ud i skoven, symboliserer synergien i samarbejdet om grundvandsbeskyttelse og bynær skovrejsning. Med udgangspunkt i vandvejen bliver der etableret stisløjfer, der kan give ture i forskelligt terræn og med mange forskellige længder og forskellige oplevelser.

Hovedstinettet er lagt så det giver mange forskellige oplevelser. En tur i skoven vil således byde på strækninger gennem løvskov, strækninger på grænsen mellem skoven og åbne naturarealer og strækninger tværs gennem åbne naturarealer. Undervejs på turen vil der være udsigter til større og mindre søer og udsigter ind over byen med Odenses Domkirke centralt i billedet.

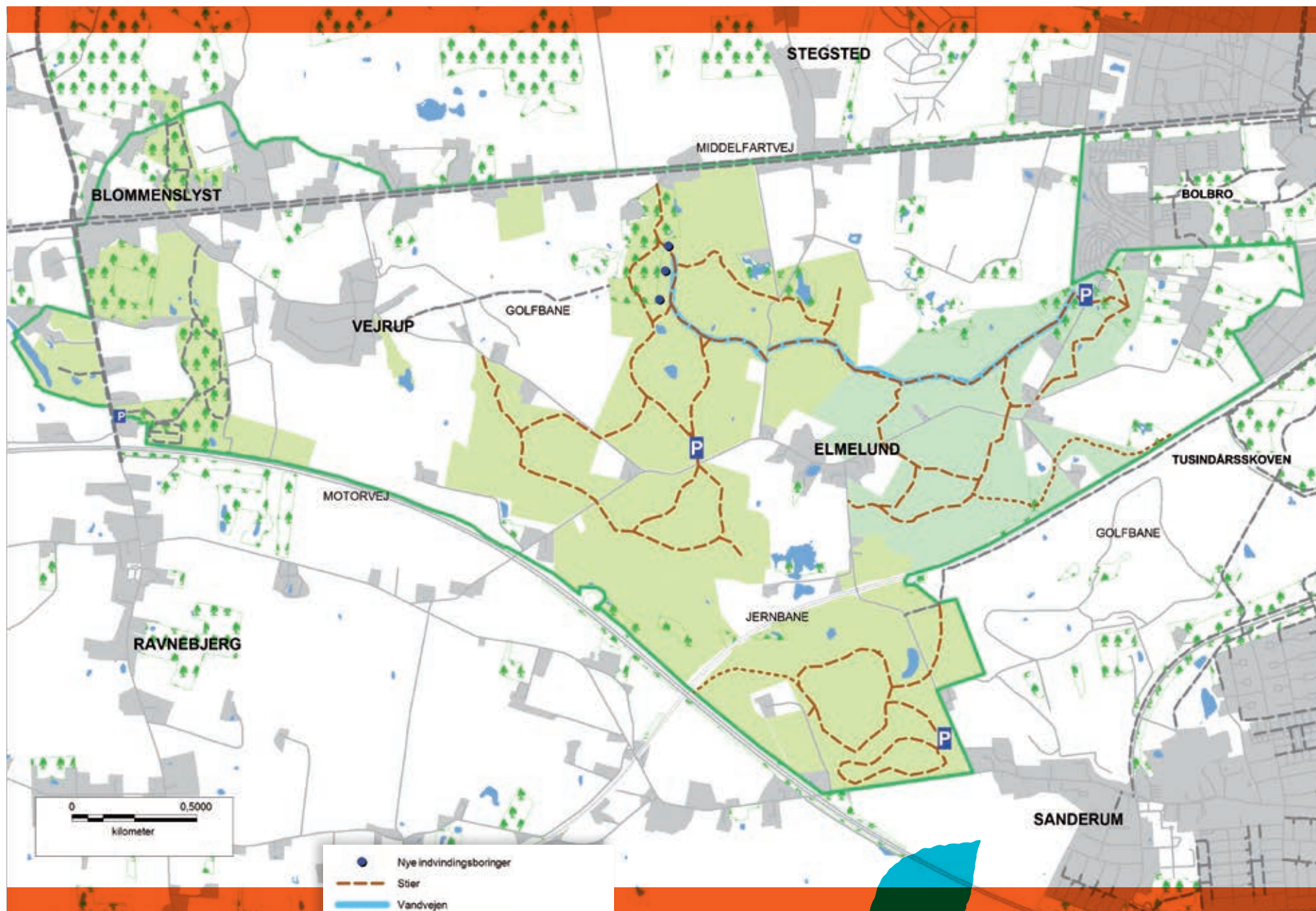
Hovedstinettet anlægges enten som en grusvej eller grussti. Hovedstinettet må bruges til fods, på

cykel og til hest. Langs dele af hovedstinetsystemet udlægges en parallel ridesti, som ryttere henvises til. Ud fra hovedstinetsystemet vil der med tiden kunne opstå andre stier, f.eks. ridestier, mountainbikeruter og trampestier.

Flere steder bliver der fra hovedstinettet adgang til græsarealer via stenter/låger i hegnet.

Det skal undersøges, om der kan etableres en stiforbindelse, som føres under motorvejen og videre over privat areal til Holmstrup. Det skal også undersøges også, om det er muligt at etablere en stiforbindelse langs jernbanen til Roerskovparken.





- Nye indvindingsboringer
- - - Stier
- Vandvejen
- - - Sti ønsker med særlige forudsætninger
- - - Eksisterende stier

2.3 Mere skov



Odense Kommune er en skovfattig kommune. Ud over at skovene i kommunen er få, er de generelt også små. Elmelund Skov øger kommunens skovareal betydeligt. Den nye Elmelund Skov bliver Odense Kommunes største skov på 305 ha. Den bliver næsten 20 gange større end Fruens Bøge og får kommunens skovareal til at stige med ca. 1 procent.

Skoven bliver en stor sammenhængende skov, hvori der indgår en mosaik af store og små åbne naturarealer. Ca. 70 procent vil være bevokset med skov. Skoven bliver først og fremmest en løvskov, hvor træarterne bøg og eg vil være fremherskende. Langt de fleste bevoksninger vil blive anlagt med flere træ- og buskarter for at skabe variation, øge naturindholdet i skoven og for at skabe mulighed for en naturnær drift, hvor den næste generation af træer i skoven kommer ved naturlig foryngelse. For at skabe variation og kontrast til blandingsskoven, vil der bl.a. blive etableret enkelte bevoksninger med én



træart. Dette kan f.eks. være mindre bevoksninger med nåleskov.

Flere steder etableres skoven ved naturlig succession. Det betyder, at landbrugsjorden får lov at ligge hen til den med tiden springer i skov med frø fra de træer og buske, som blæser ind på arealet eller spredes til arealet med dyr. Enkelte steder vil skovarealer med tiden indgå i græsningsarealerne, for at give yderligere variation.

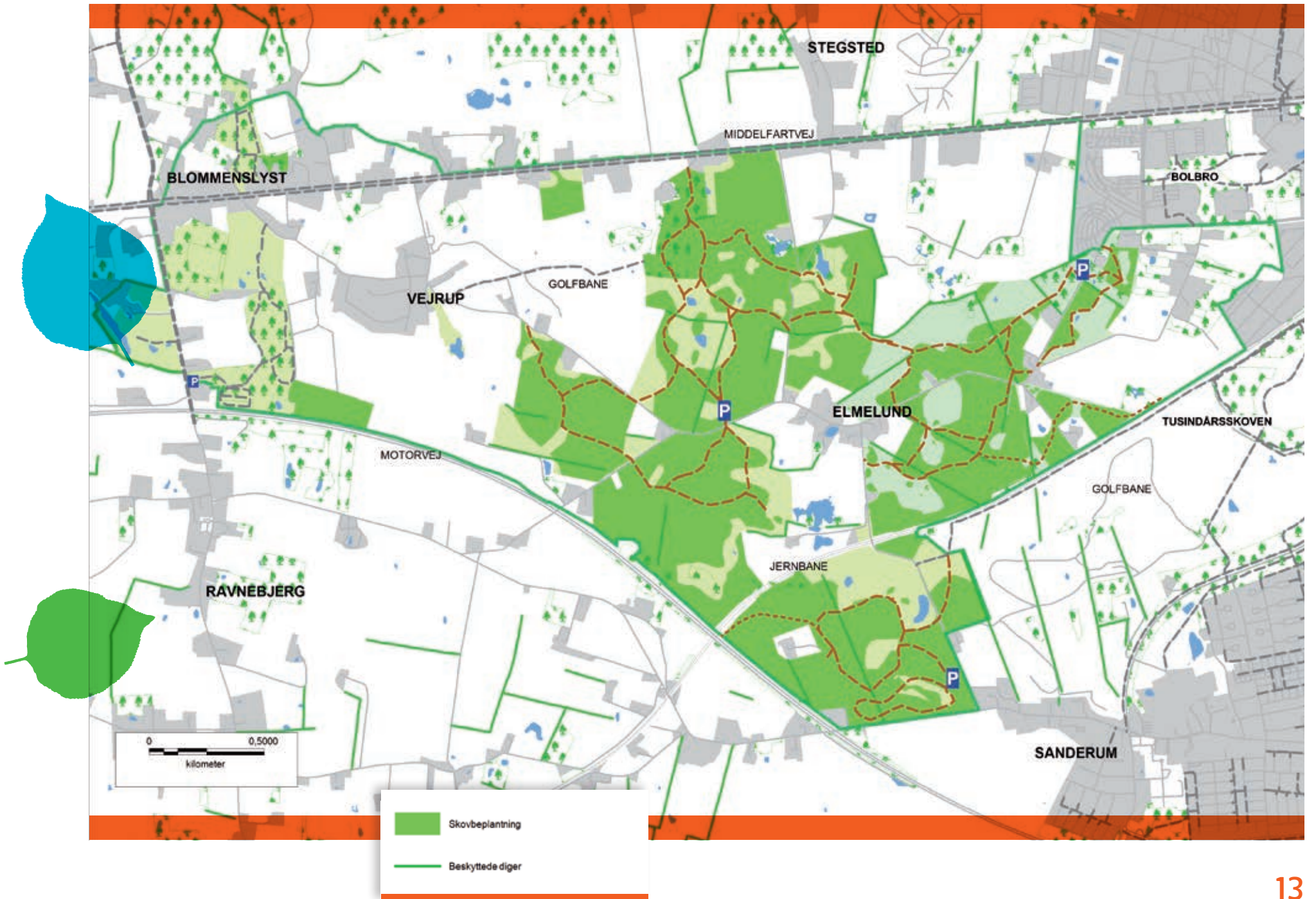
Langs skovens ydergrænser og rundt langs større lysninger i skoven etableres skovbryn for at skabe skovklima (læ i skoven). Skovbrynene plantes med forskellige bredder og med en høj andel af buske. Der etableres i ca. 23 km skovbryn. Skovbrynene udgør grænsen mellem skov og åbent land og er derfor vigtige biotoper. Skovbrynene vil være gode fødekil-der for insekter, fugle, flagermus og andre pattedyr.

Ved naboejendomme holdes skovgrænsen 30 meter fra skel mod have/beboelse, som ligger nord og øst for skoven og 15 meter fra skel mod have/beboelse, der ligger vest og syd for skoven.

Skoven etableres på forskellige måder. Det meste af skoven vil blive plantet, herudover vil dele af skoven blive sået og mindre dele opstå ved naturlig succession. For at give skoven en god start vil en del af bevoksninger blive plantet med en såkaldt forkultur. Forkulturen er træer (f.eks. poppel, rødæl og lærk), som plantes før eller samtidig med de øvrige træer, fordi de vokser hurtigt og er gode til at give læ og beskyttelse til de andre træer. Forkulturen vil også enkelte steder blive brugt til at fremskynde områdets skovpræg af hensyn til brugerne. Forkulturen fjernes efter en årrække, når den har hjulpet de blivende træer godt i gang. Der vil i de første år blive sat et vildthejn omkring nogle af bevoksningerne, for at beskytte planterne mod bid fra rådyr og harer.

Gammel skov har en stor variation i flora og fauna. Når en skov etableres på bar mark er udgangspunktet et areal med lavt naturindhold. Med tiden vil der ske en gradvis øgning af naturindholdet i skoven. Det bliver fremtidens borgere i Odense, der vil komme til at opleve Elmelund Skov som en naturmæssig klimaksskov.

En mere detaljeret tilplantningsplan for Naturstyrelsens skov kan ses på <http://www.naturstyrelsen.dk/Naturbeskyttelse/Naturprojekter/Projekter/Fyn/Elmelund/> og for Odense Kommunes arealer på: www.odense.dk/elmelundskov .



2.4 Mere natur

Elmelund Skov bliver et skovområde, hvor områder med skov og områder med åbne naturarealer indgår i en mosaik. Indvandring og udvikling af natur tager tid – lang tid – og derfor vil oplevelsen af, at områdets variation og naturindhold øges, også ske over tid.

I Elmelund Skov vil der fremover, hverken blive brugt gødning eller sprøjtemidler på de 305 ha. Dette er et godt udgangspunkt for at skabe varieret natur.

For at skabe de bedste rammer for udvikling af den lysåbne natur planlægges forskellige typer af åbne naturarealer både i størrelse og drift.

Der udlægges en række større åbne arealer med afgræsning og mindre arealer med høslet. Desuden udlægges en række mindre åbne arealer/lysninger i skoven, som ligger hen til udvikling med naturlig flora. Endelig forventes der at komme en række spontant opståede mindre lysninger i skoven, hvor skovplantningen ikke lykkes. Disse vil bl.a. være til gavn for insekter og vildtet.

Der findes i dag en række mindre beskyttede naturtyper (sø, eng, overdrev, mv.) på arealerne. Disse naturarealer har i dag en lav naturkvalitet og ligger generelt isolerede. Flere af de åbne naturarealer er udlagt, så de skaber sammenhæng mellem beskyttede naturtyper og skaber mulighed for udvidelse af naturtyperne.

Der ligger en række jorddiger på arealerne, som er



beskyttede. De åbne naturarealer er placeret, så en række af digerne ligger i kanten af eller i de åbne naturarealer, så de fortsat fremstår synlige og får lys og varme og kan fungere som levested for krybdyr og insekter.

Skoven skaber også mere natur, jf. afsnit 2.3. Skovbrynene bliver fødesøgningssteder for flagermus, fugle og pattedyr. Områder med naturlig succession er gode for insekter. Plantning af rødæl på våde are-

aler øger på sigt arealet med den sjældne naturtype ellesump. Skovbevoksninger med flere forskellige træ- og buskarter giver levesteder til fugle, insekter og pattedyr.

Etablering af Elmelund Skov igangsætter en stor positiv naturudvikling, som bl.a. vil udvikle området til et stort sammenhængende levested for en række dyrearter, herunder en række beskyttede dyrearter, som f.eks. flagermus og padder.



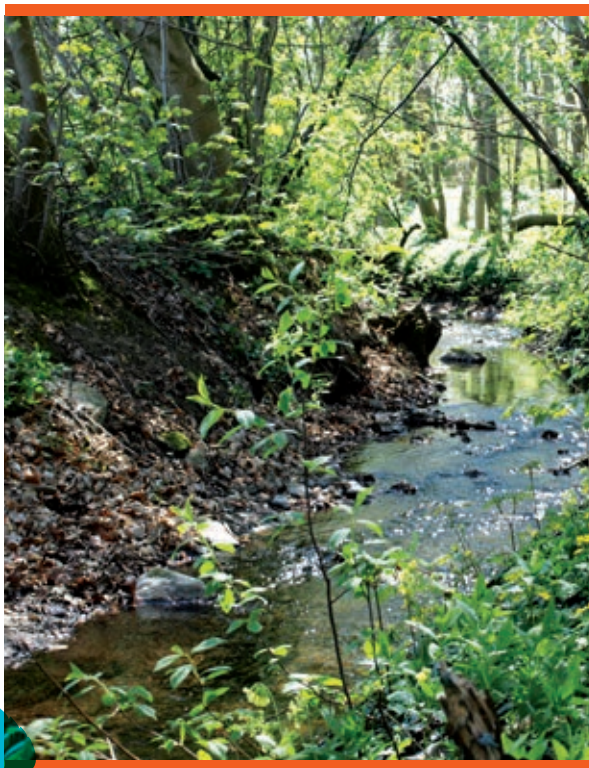
2.5 Mere vand

Vand i mange former bliver et særligt kendetegn for Elmelund Skov.

Vand er vigtig for udvikling af en varieret natur og dermed størst mulig biodiversitet. Landbrugsarealerne har gennem mange år været drænedede for at gøre jorderne så ensartede som muligt og for at effektivisere landbrugsdriften. Dette har reduceret mængden af vand og dermed også naturindholdet i området. Fremover vil mest muligt vand, som falder på arealerne, blive i området.



På Naturstyrelsens arealer brydes drænen alle steder, hvor det er muligt. Vand, som tidligere er blevet transporteret væk fra større og mindre lavninger, bliver på de lave arealer og vil gøre disse mere fugtige. Der forventes at opstå omkring 20 nye, mindre vådeområder. Nogle vil være mindre, permanente vandhuller, andre vil være temporære vandhuller, som især padder har stor gavn af, og endelig vil der være jorder, som bliver mere våde end i dag og, som enten vil blive til våde enge eller ellesumpe.

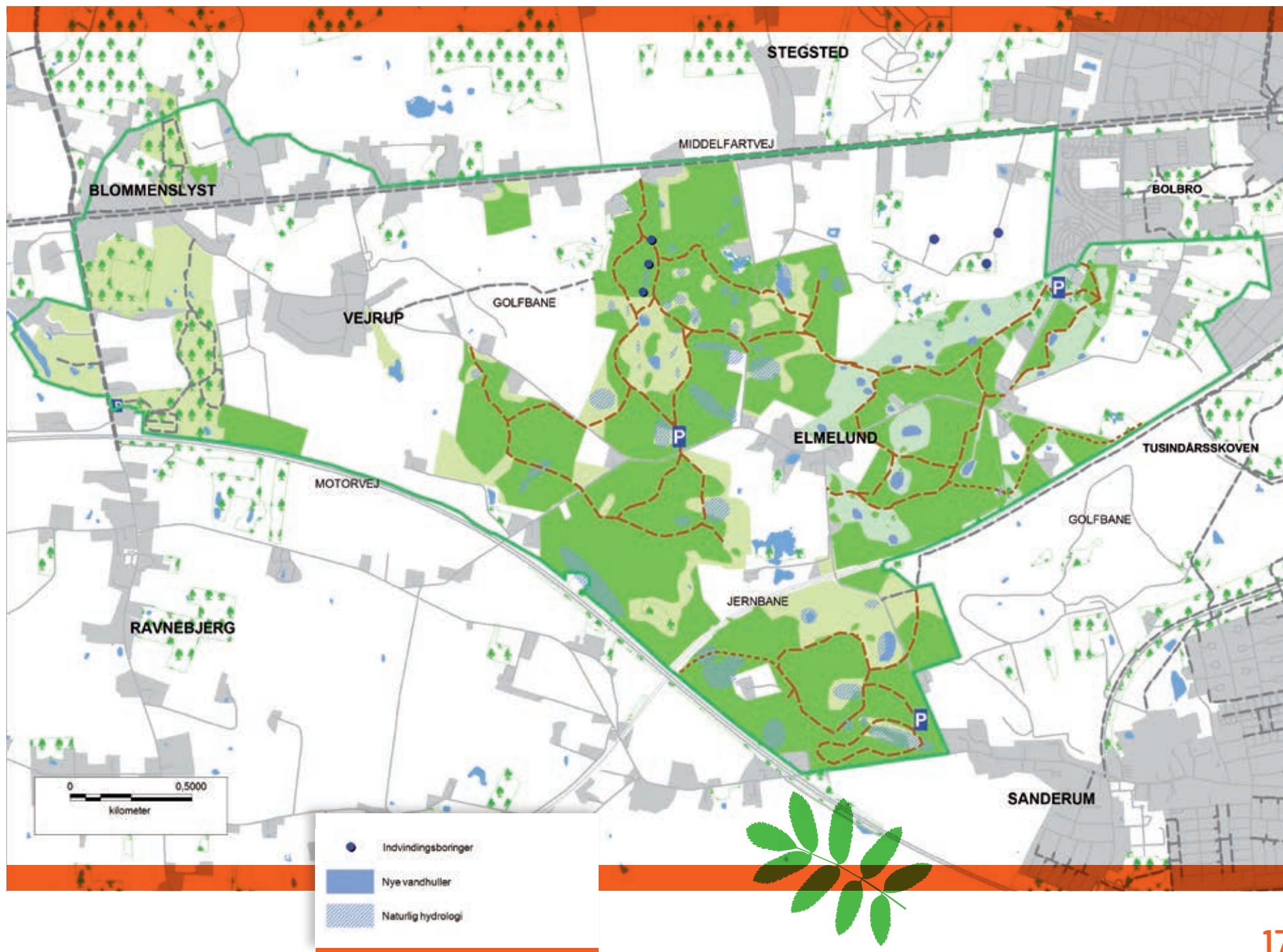


På Odense Kommunes arealer graves 15 nye mindre og større vandhuller, hvor drænen brydes og 2 søer oprenses eller åbnes ved rydning. Vandhullerne udformes, så de bliver gode levesteder for padderne (salamandre, frøer og tudser). Derudover vil træernes rødder efterhånden blokere drænen og der vil opstå våde områder mange steder i skovområdet.

Dræn, som aftager vand fra naboarealer, skal fortsat modtage vandet i overensstemmelse med vandløbslovens regler. Nogle steder vil disse drænledninger blive erstattet med åbne grøfter.

Muligheden for at opleve vand og våde arealer, når man går i skoven er gode. Hovedstinetet er lagt så vand både kan opleves fra udsigtspunkterne og ved, at stien fører tæt forbi enkelte søer.

Grundvandet under Elmelund Skov er desuden en vigtig kilde til forsyning af Odenses borgere med rent vand både nu og i fremtiden. For at beskytte grundvandet, må der fremover ikke bruges gødning og sprøjtemidler på arealerne. I den østlige del ligger der allerede en kildeplads tæt ved Bolbro på privat areal. Drikkevand som pumpes op fra kildepladsen kommer fra arealerne under den nye skov. Længere mod vest er der, i kanten af den gamle Ellegårdsskov etableret en ny kildeplads med 3 drikkevandsboringer. Disse boringer begynder i løbet af 2013 at levere drikkevand til borgerne i Odense. Vandet, som pumpes op, kommer også fra arealerne under den nye skov. Drikkevandsboringerne i Elmelund vil i fremtiden levere ca. 1/3 af drikkevandet til af Odenses borgere.



2.6 Mere friluftsliv



Elmelund Skov skal skabe bedre mulighed for et sundt liv for kommunens borgere ved at skabe nye muligheder for friluftsliv, motion og rekreation.

Elmelund Skov skal give mulighed for mange forskellige former for friluftsliv, både organiseret friluftsliv og uorganiseret friluftsliv. Som eksempler kan nævnes gåture til skovens udsigtspunkter, tur i hundeskoven, løbeture på stierne, børnefødselsdag i skoven, bærpukning i skovbrynene og ture på kælkebakkerne i snevintre. Organiserede aktiviteter, som f.eks. naturvejledning, udeskole, motionsløb, orienteringsløb, spejderture og i begrænset omfang hestevognskørsel. Der er lagt vægt på, at der også er steder i skoven, hvor den stille skovgæst kan finde ro.

Det vil også være muligt for børnehaver og skoler at lægge undervisning og aktiviteter ud i skoven. Udeskole kan være en mulighed. Det undersøges om der kan etableres formidling vha. frivillige organisationer. For at understøtte den rekreative brug af skoven er



planlagt en række faciliteter. Nogle af faciliteterne vil blive etableret i de kommende år (markeret på kort med tal på grøn baggrund), mens andre faciliteter først vil blive etableret når og hvis, der bliver etableret partnerskaber og fundet finansiering (markeret på kort med tal på rød baggrund).

Odense Kommune, Naturstyrelsen og VandCenter Syd vil arbejde for, at der ved Bolbro kan etableres en form for Velkomstcenter, hvor der er mulighed for særlige faciliteter som eksempelvis en vandnaturlegeplads, skovhjælperordning, landartområde og formidling om naturen og oplevelser i skoven m.v. VandCenter Syd opsætter vandposter ved parkeringspladserne og ved knallertbanen for at markere skovens funktion som "grundvandsskov" og give alle besøgende oplevelsen af frisk drikkevand.

Der skal ske en formidling af Elmelund Skov, så brugere inden de tager i skoven kan få viden og planlægge en god tur, ligesom det ved brug af skoven

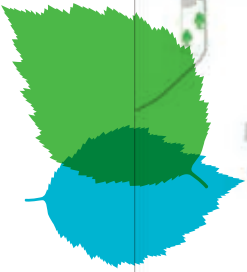
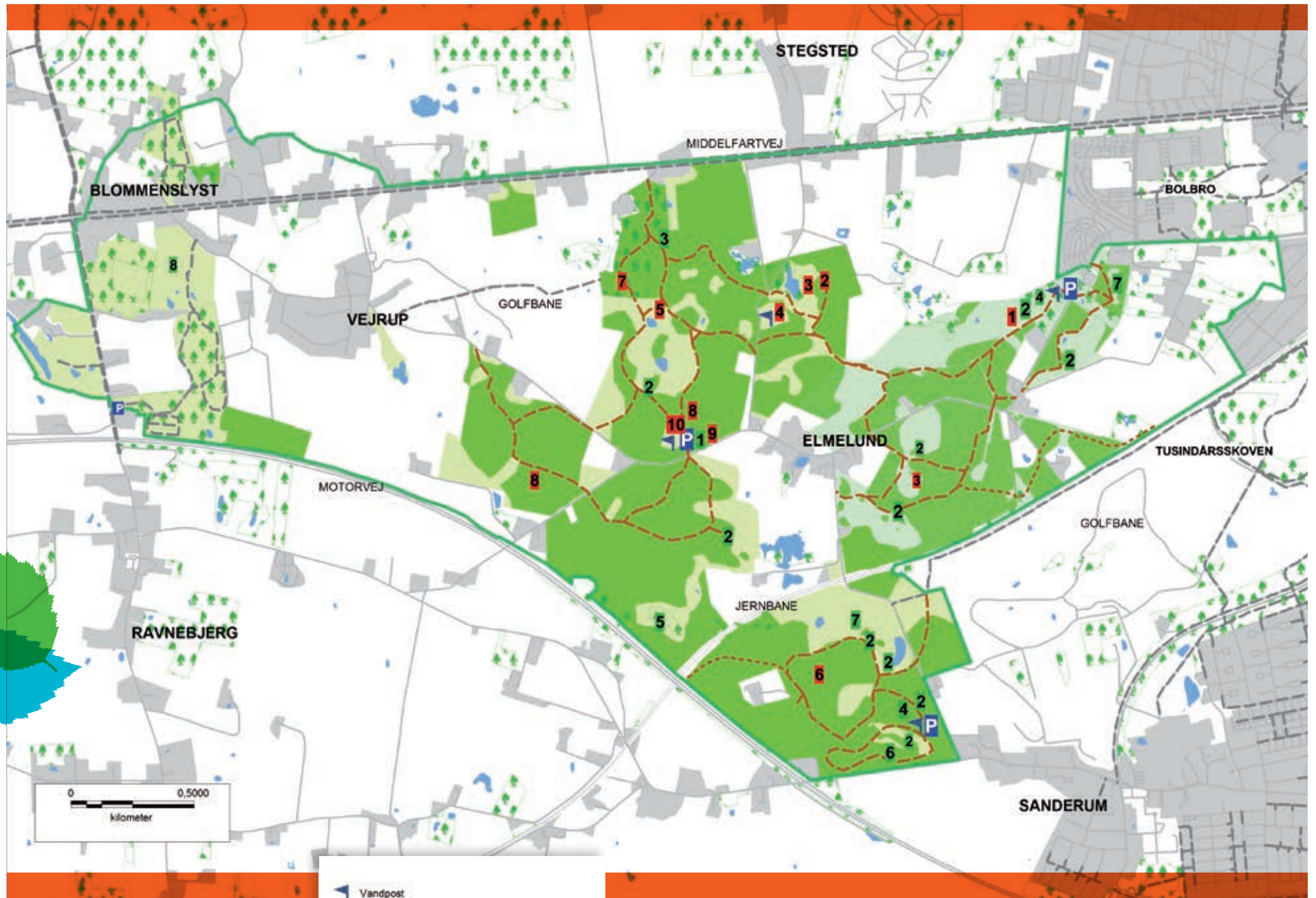
skal være tilgængelig viden om skoven og brug af området. Beslutning om typen og omfang af formidlingen vil ske i forbindelse med udarbejdelse af en kommunikationsplan for skoven.

Faciliteter, som etableres

- 1 Mini-velkomstcenter - info, bord-bænke og madpakkehus
- 2 Bænk eller borde-bænksæt
- 3 Info om kildepladsen
- 4 Info
- 5 Lerdueskydeplads
- 6 Baunedam Hundeskov
- 7 Kælkebakke
- 8 Jagthundetræningsområde

Faciliteter, potentielle. Realisering forudsætter i de fleste tilfælde partnerskaber

- 1 Velkomstcenter Elmelund Skov: Info, vandlegeplads, landart, m.v.
 - 2 Rekreativt opholdsareal m. borde-bænke m.v.
 - 3 Bro ud i søen
 - 4 Naturvejledning: støttefunktion
 - 5 Vandhul m.v. til jagtridning
 - 6 MTB-rute
 - 7 Permanent lejrlplads m. rafter og pionermuligheder
 - 8 Faciliteter målrettet ryttere
 - 9 Toilet
 - 10 Afmærkede stier f.eks. sundhedsspor, vandrerute, hjertesti
- Etablering af Shelterplads
- Arrangementsplads



2.7 Flere tilgængelige landskabsoplevelser

Skovrejsningen forandrer landskabet fra at være præget af intensiv landbrugsdrift til at blive et afvekslende skov- og naturlandskab. Ved planlægningen er der fokus på at fastholde og forbedre eksisterende landskabskvaliteter, samtidig med at landskabet tilføjes nye kvaliteter og oplevelsesmuligheder fra begyndelsen af. Det kuperede landskab i Elmelund projektområdet er en stor ressource i forhold til at skabe et spændende og varieret skovlandskab.

Elmelundsområdet afgrænses og gennemskæres af markante tekniske anlæg primært i form af transportkorridorer (motorvej, jernbane, hovedvej og kommende Ring 3 Vest), samt højspændingsledninger. Efterhånden som skoven vokser til, vil de indre dele af skoven opleves mindre forstyrrede og upåvirkede af de tekniske anlæg.

Placeringen af skovbevoksninger er bl.a. fastlagt så skoven kan fremhæve og understrege nogle af kvaliteterne fra det åbne landskab, f.eks. gennem indramning af gode udsigter med skov og brug af træer og trægrupper til at give udsigtsskiler dybde og retning, samt ved at holde nogle lave arealer åbne og plante skov på tilgrænsende høje arealer, så skoven er med til at forstærke oplevelsen af landskabets terrænformer og kuperethed.

Kulturmiljøet i projektområdet er sparsomt. Der findes dog en række beskyttede diger i området. En del af disse forbedres og synliggøres ved fremover at gå gennem åbne naturarealer, hvor de vil fremstå som landskabsopdelende elementer.



Foto: Anders Busse Nielsen

Skovrejsningen skaber en tilgængelighed til det hidtil utilgængelige landskab og stisystemet er placeret, så det giver mulighed for mange landskabs- og naturoplevelser, bl.a. føres hovedstinetet forbi de bedste udsigtspunkter.

Den intensive landbrugsdrift, har fået landbrugsfladerne til at fremstå meget ensartede. Brydningen af drænen vil gøre lavbundsarealerne mere våde. De våde områder vil f.eks. blive til åbne naturarealer eller

arealer, som udvikler ellesump. Arealanvendelsen vil således fremover afspejle naturgrundlaget og den variation som et dødislandskab skaber.

Elmelund by vil fremover blive omgivet af et skov- og naturlandskab. Elmelund by er mod nord og nordvest forankret til den nye skov. Mod øst, syd og sydvest holdes overgange mellem by og land åbnet og det levende hegn mod syd opretholdes som et fritliggende rumdelende element.



3. Partnerskaber og samarbejde

Inddragelse af borgere og bidrag fra borgerne er nøgleord i udviklingen af skoven. Borgerne har gennem vinteren 2012-2013 haft mulighed for at bidrage med ideer til planlægningen af skoven.

Når planen for skoven er på plads, er næste fase etablering af skoven og en række faciliteter. Naturstyrelsen og Odense Kommune har ikke mulighed for at finansiere alle gode ideer til faciliteter. Derfor søges der indgået partnerskaber med borgere og organisationer, som gerne vil bidrage til realisering af faciliteterne. Et partnerskab er et formaliseret samarbejde, hvor parterne i fællesskab søger midler fra f.eks. fonde til finansiering af friluftsfaciliteter. Et partnerskab kan også være et samarbejde, hvor borgere eller organisationer påtager sig arbejdsopgaver med anlæg af eller vedligeholdelse af en facilitet, f.eks. en mountainbikebane eller en ridesti.

Et konkret eksempel på et fremtidigt partnerskab er et forslag fra jægerne om at naturformidlingen i Elmelund Skov, skal gennemføres vha. frivillige, f.eks. fra Dansk Jægerforbund eller Danmarks Naturfredningsforening, som tilbyder skoleklasser et undervisningsforløb i skoven. Jægerne arbejder med at udvikle et koncept til forelæggelse for Naturstyrelsen og Odense Kommune.

Der kan også være mulighed for partnerskaber om pleje af naturarealer, f.eks. gennem fåre- og kogræsserlaug. Danmarks Naturfredningsforening i Odense vil være primus motor i et opstartsmøde om kogræsserlaug. I Odense Kommune er der nedsat en projektgruppe



på tværs af kommunens forvaltninger med det formål, at understøtte aktiviteter, der kan få nye brugere ud i skoven. F.eks. undersøges muligheden for etablering af en skovhjælperordning.

Efterhånden som skoven vokser vil potentialet for rekreativ brug øges. Der vil bl.a. være behov for at tage stilling til, hvordan brugen af skoven skal forvaltes i forhold til forskellige aktiviteter og hvordan en hensigtsmæssig balance mellem benyttelse af skoven og beskyttelse af skoven sikres. Desuden vil Naturstyrelsen og Odense Kommune gerne have ildsjæle og organisationer til at skabe aktiviteter i skoven, som kan være med til at få mange forskellige borgere til at bruge skoven. For at skabe et forum for samarbejde om Elmelund Skov, hvor Naturstyrelsen og Odense Kommune, kan mødes med organisationer og lokale ildsjæle, nedsættes et Skovbrugerråd for Elmelund Skov. Skovbrugerrådet nedsættes i løbet af sommeren 2013.

Projekt Elmelund Skov er meldt til et forskningsprojekt på Københavns Universitet om Fremtidens Landskaber, hvor det nærmere skal undersøges hvordan borgernes ejerskab til skov- og naturområdet kan udvikles.





Bilag 1: Borgerinddragelsen

Parallelt med planlægningen af Elmelund Skov har der været gennemført en omfattende borgerinddragelsesproces, hvor borgerne løbende har kommet med ideer og ønsker til planen, samt kommenteret på udkast til planen. Mere end 110 forskellige borgere/organisationer har bidraget med ideer og diskussion.

Dato	Aktivitet	Delta-ger-antal
4.11.12	Temadag om Elmelund Skov Temadagen gav deltagerne information om skovrejsningsprojektet. Der var foredrag om, hvad borgerne oftest foretrækker at opleve i skoven og hvad skov og natur på et mere filosofisk og følelsesmæssigt plan betyder for mennesker. Om eftermiddagen var der workshop, hvor deltagerne i grupper kørte med bus rundt til 4 punkter på arealet. Her kunne deltagerne komme med ideer og ønsker til hvilke naturoplevelser man gerne vil have, hvordan man gerne vil bruge skoven, m.v.	80
27.11.13	1. workshop: Tema tilgængelighed, friluftsliv og partnerskaber På mødet kunne deltagerne bl.a. komme med ideer til hovedstinetsystemets og parkeringspladsers placering og forslag til publikumsfaciliteter, samt forslag til mulige partnerskabsprojekter.	45
30.01.13	Temamøde med jægerne om Naturstyrelsens arealer Ønsker fra jægerne til en vildtvenlig skov og jægeraktiviteter	10
11.02.13	Temamøde med ryttere og mountainbikere På mødet kunne deltagerne komme med forslag til placering af ridedstier, mountainbikeruter og faciliteter. Desuden kunne deltagerne melde sig til deltagelse i kommende partnerskabsprojekter.	25

Dato	Aktivitet	Delta-ger-antal
27.02.13	Temamøde med borgerne i Elmelund Mødet bestod i en gennemgang af udkast til planen i forhold til placering af stisystemer, parkeringspladser, samt bevoksede og ubevoksede arealer. Der var særligt fokus på planlægning af arealerne tæt ved Elmelund by, bl.a. i forhold til skovens placering op til byen, placering af parkeringspladser og hovedstinetsystemet. Alle borgere inden for projektområdet blev direkte inviteret.	40
28.02.13	Temamøde med jægerne om Naturstyrelsens arealer Tilbage melding fra Naturstyrelsen om indarbejdelse af tiltag til vildtvenlig skov.	10
18.03.13	Temamøde om natur og landskab Præsentation og diskussion af udkast til plan for naturnær skov, naturarealer og landskab.	20
21.03.13	2. workshop Præsentation og diskussion af det samlede udkast til plan med særlig fokus på publikumsfaciliteter.	30
15.04.13	Offentligt møde om overordnet plan for Elmelund Skov	130

Bilag 2: Interessezone for Ring 3 vest

Ring 3 vest berører den sydvestlige del af Naturstyrelsens skovrejsningsareal, hvor der nu etableres skov.



Orange farve viser indsnævret interessezone.

Uddrag af Forslag til kommuneplantillæg nr. 38: Udlæg af indsnævret interessezone for Ring 3 vest, afsnittet Delstrækning – Elmelundsområdet:

Delstrækning – Elmelundsområdet

Mellem Middelfartvej og motorvejen har Vandcenter Syd, Naturstyrelsen og Odense Kommune opkøbt arealer til skovrejsningsprojektet Elmelund. Området skal medvirke til at sikre drikkevandet, men også øge mængden af skov og natur i kommunen og

indbyde til rekreative oplevelser i naturen. Det nye skovområde bliver et af de få store sammenhængende offentligt ejede skovområder i kommunen, som ligger bynært. Skoven vil blive Odenses nye store skov med et stort rekreativt potentiale.

Selve skovrejsningen er påbegyndt og vil ske over de næste mange år. For ikke at stoppe skovrejsningen i området gives der mulighed for tilplantning af arealerne indenfor interessezonen. Ved anlæg af vejen skal der etableres erstatningsskov efter skovlovens regler for de skovtilplantede arealer, der berøres. Det skal sikres at erstatningsskoven så vidt muligt etableres indenfor Elmelundsområdet. Der skal i forbindelse med etablering af nye anlæg mm. i hvert tilfælde ske en konkret vurdering af vigtigheden af det nye anlæg i forhold til muligheden for at etablere en ny vestlig Ring 3. Dette skal f.eks. ske i forbindelse med etablering af yderligere anlæg til vandforsyning.

Retningslinje

6.3.1.c

Inden for reservationen for en ny vestlig Ring 3 omkring Elmelund må der ikke planlægges for eller meddeles tilladelse til forhold, der efterfølgende kan forhindre eller besværliggøre realiseringen af vejanlægget. Det er vejmyndigheden for en ny vestlig Ring 3, der vurderer, om det er tilfældet.

Der kan dog etableres skov i overensstemmelse med allerede påbegyndte skovrejsningsprojekter. Vejmyndigheden skal endvidere tage særligt hensyn til en rekreativ anvendelse af de berørte arealer, så

vejanlægget giver mindst mulig barrierevirkning i forhold til de rekreative interesser. Erstatningsskov skal primært etableres i forbindelse med Elmelundprojektet. Landskabet på delstrækningen er kendetegnet ved et markant kuperet terræn, som stiller særlige krav til detailplanlægningen af vejanlægget. Ved omkringliggende bebyggelser skal det sikres, at den visuelle påvirkning minimeres i videst muligt omfang gennem formgivning af landskab og bevidst anvendelse af beplantning.

Vejmyndigheden skal særligt tilstræbe, at vejens forløb ved krydsning af Middelfartvej, i videst muligt omfang, etableres i afgravning af hensyn til begrænsning af støjpåvirkning og visuel barrierevirkning. Hvor det er hensigtsmæssigt i forhold til den omkringliggende bebyggelse, skal vejen visuelt afskærmes med beplantning. En nærmere detaljering af anlæggets udformning vil finde sted i forbindelse med en efterfølgende VVM-undersøgelse. Miljøministeriets støjnormer på L-den 58 dB ved udendørs opholdsarealer ved boligområder i samlede bebyggelser skal overholdes.





Tidsplan - hvad skal der nu ske?

Høring af planen

Planen for Elmelund Skov sendes nu i høring. Hvis du har bemærkninger eller kommentarer til planen kan disse sendes til fyn@nst.dk senest 11. juni.

Når høringsperioden er slut, justeres planen med evt. ændringsforslag, som Naturstyrelsen og Odense Kommune, er enig i. Herefter er planen endelig. Den endelige plan vil kunne ses på hjemmesiderne:

www.naturstyrelsen.dk/Elmelund

www.odense.dk/Elmelundskov

Fra plan til virkelighed

Tidspunkt	Aktivitet
Forår 2013	VVM screening af den overordnede plan.
Sommer 2013	Odense Kommune planter forkultur af poppel på 30 ha i samarbejde med Fjernvarme Fyn, etablerer vandhuller og sår nogle af engarealer til
Sommer 2013	Naturstyrelsen og Odense Kommune nedsætter et Skovbrugerråd for Elmelund Skov.
Efterår 2013-forår 2014	Naturstyrelsen og Odense Kommune etablerer hovedstinetnettet og parkeringspladser.
Efterår 2013-forår 2014	Naturstyrelsen planter og etablerer åbne naturarealer.
Forår 2014 - ?	Odense Kommune etablerer skov efterhånden som der findes finansiering.
Forår 2014	Naturstyrelsen bryder drænen, så der opstår naturlig hydrologi.
Forår 2014	Naturstyrelsen og Odense Kommune etablerer friluftsfaciliteter.

Elmelund Skov – overordnet plan

Udgiver

Odense Kommune,
Nørregade 36-38, 5100 Odense C og
Naturstyrelsen Fyn,
Sollerupvej 24, 5600 Faaborg

2013

Planen er udarbejdet af:

Birgit Bjerre Laursen,
Odense Kommune
Rasmus Dalhoff Andersen,
Odense Kommune
Anders Hersø Pedersen,
Naturstyrelsen Fyn
Rasmus Christiansen,
Naturstyrelsen Fyn
Anni Borup, Naturstyrelsen Fyn

Faglig konsulent:

Landskabsarkitekt
Anders Busse Nielsen,
Landscape and Forest Consult, DK
og Institut for Landskabsarkitektur,
planlægning og förvaltning,
Sveriges Lantbruksuniversitet

Må citeres med kildeangivelse.

