

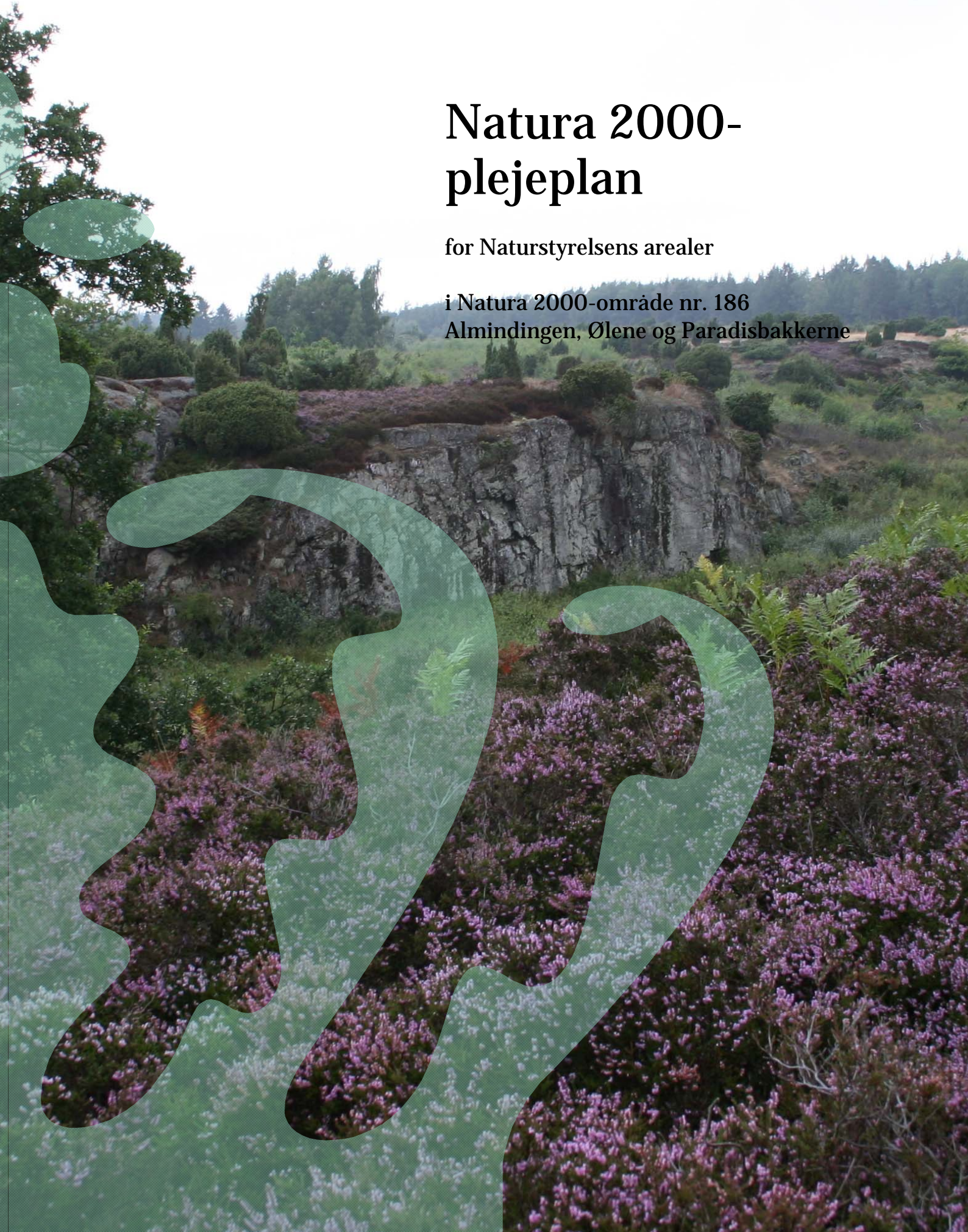


Miljøministeriet  
Naturstyrelsen

# Natura 2000- plejeplan

for Naturstyrelsens arealer

i Natura 2000-område nr. 186  
Almindingen, Ølene og Paradisbakkerne





**Titel:**

Natura 2000-plejeplan for  
Naturstyrelsens arealer i Natura 2000-  
område nr. 186 Almindingen, Ølene og  
Paradisbakkerne

**Udgiver:**

Naturstyrelsen  
Haraldsgade 53  
2100 København Ø  
www.nst.dk

**År:**

2012

**Foto:**

Forside: Dorte Bugge Jensen, Naturstyrelsen  
Øvrige: Naturstyrelsen

**Kort:**

Naturstyrelsen, på baggrund af kortmaterialer i henhold til tilladelse  
G18/1997 (Kort og Matrikelstyrelsen)

**ISBN nr.**

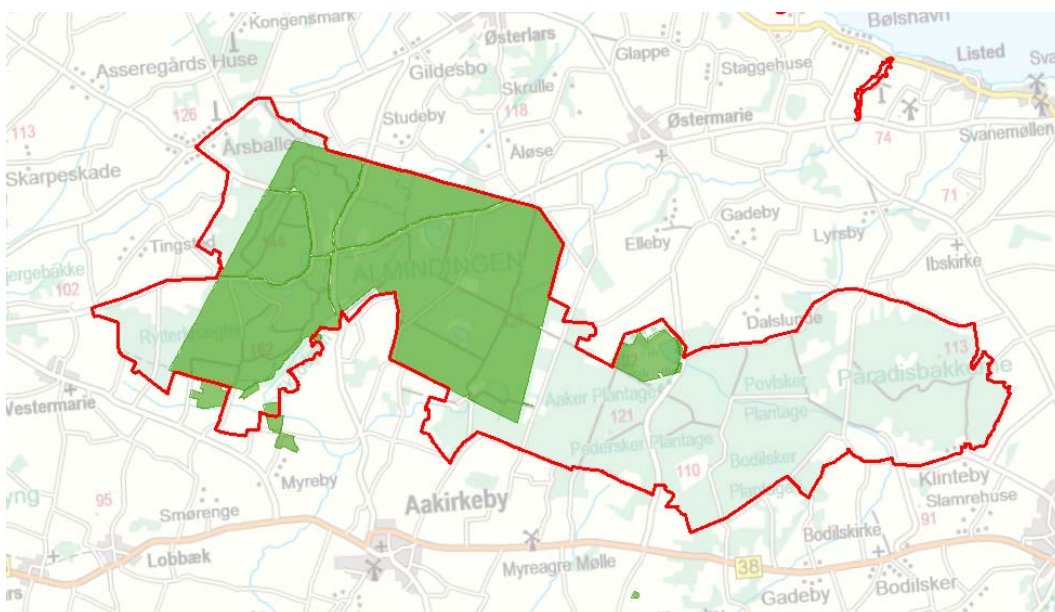
978-87-7279-810-3

Må citeres med kildeangivelse.

# Generelt

Naturstyrelsen har udarbejdet Natura 2000-planer for 246 områder i Danmark.

Denne plejeplan følger op på Natura 2000-planen for område N186 *Almindingen, Ølene og Paradisbakkerne* og vedrører Naturstyrelsens arealer på ca. 2.500 ha.



Billede 1 Oversigt over Natura 2000-områdets afgrænsning (rød streg) og styrelsens arealer (stærk grøn farve) i området.

I denne plejeplan er arealer og indsats opdelt på henholdsvis lysåbne naturtyper, skovnaturtyper og arter. Bemærk, at Naturstyrelsens samlede arealforvaltning i området er omfattet af flere planbestemmelser og retningslinjer end dem, der findes i denne plan.

Naturstyrelsen skal udarbejde et resumé af plejeplanen, som skal indgå i en kommunal/statslig Natura 2000-handleplan. Dette resumé er indsat som bilag 1.

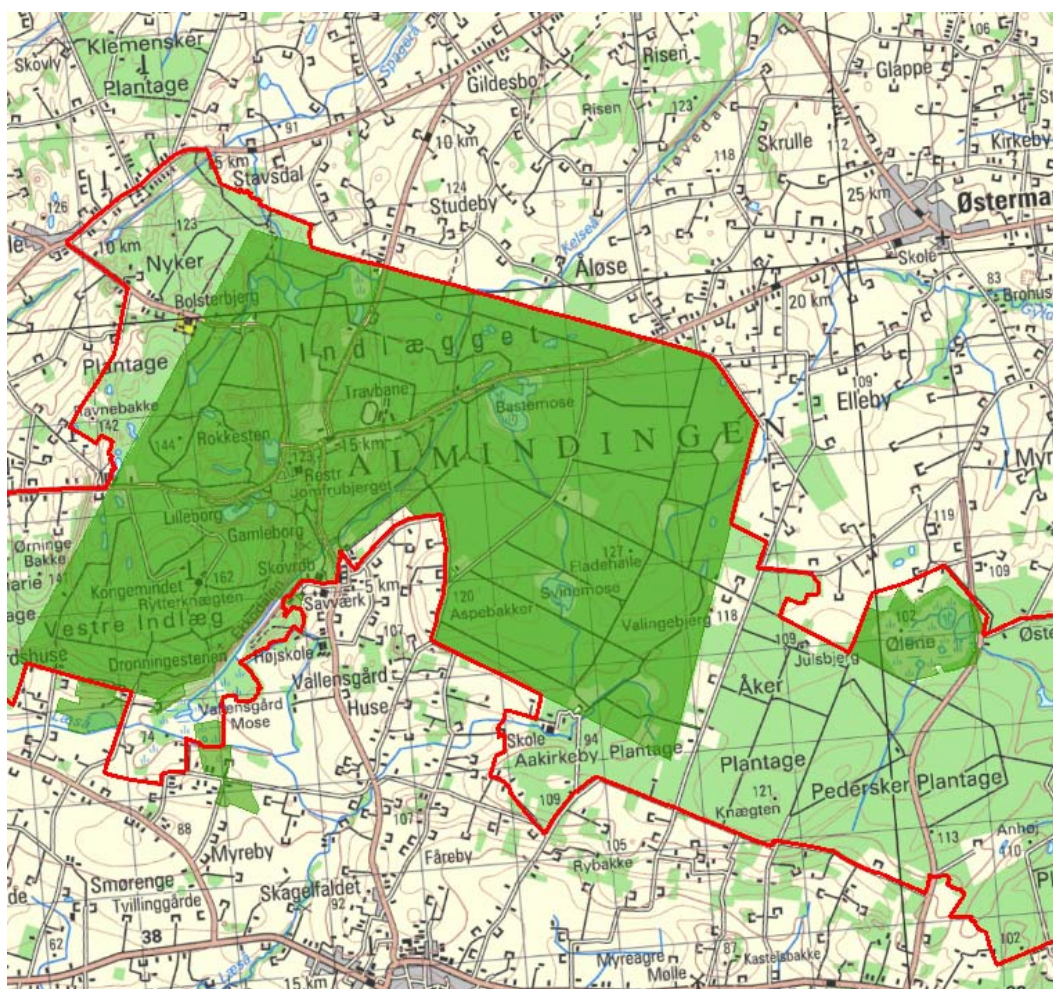
Der er udarbejdet en såkaldt miljøvurdering ("SMV") af plejeplanen. Den er indsat som bilag 2.

Plejeplanen skal senest være gennemført med udgangen af år 2015, dog 2021 for skovbevoksede, fredskovspligtige arealer.

# Områdebeskrivelse

NATURA 2000-området ligger midt på Bornholm og omfatter et af Danmarks største samlede skovområder. Området er præget af den klippefyldte undergrund og et utal af mindre og større sprækkedale. Skoven blev etableret i første halvdel af 1800- tallet på den gamle højlyng og består af såvel nåletræsplantager som løvskov. Der findes rester af oprindelig løvskov med bl.a. avnbøg og vintereg på kanterne af den store sprækkedal Ekkodalen. I skovene findes flere enkeltstående lysåbne områder omgivet af skov, som det typisk ses i Almindingen. Større sammenhængende lysåbne naturområder findes som en mosaik af forskellige naturtyper som det ses i den østligste del af området i Paradisbakkerne. Området er udpeget til fuglebeskyttelsesområde og de store moser er gode yngle- og levesteder for en lang række fuglearter.

For en uddybende beskrivelse af Natura 2000-området, herunder præsentation af udpegningsgrundlaget for området, henvises til [Natura 2000-planen](#). På Naturstyrelsens hjemmeside kan der også findes forklaring af begreber mv.



Billede 2 Oversigt over Natura 2000-områdets afgrænsning (rød streg) og Naturstyrelsens arealer (stærk grøn farve) indenfor området.

Naturstyrelsen ejer det centrale skovområde, Almindingen samt fuglereservatet Ølene (se billede 2). Størstedelen af skoven består af rødgran og bøg. Gammel oprindelig vinteregeskov findes på kanten af Ekkodalen og i partier omkring Åremyr, Jomfrubjerget og Elisabeths Klippe. De største lysåbne naturområder omfatter Svinemose, Bastemose, Ølene og de omgivende arealer med hængesæk, avneknippemose, våde enge, overdrev og rigkær. Moserne har et rigt fugleliv med bl.a. ynglende traner. Omgivet af skov findes andre små, lysåbne naturområder med våde enge, tørre overdrev, hede og hængesæk. I Tabel A ses de naturtyper og arter som er omfattet af plejeplanen.

Tabel A Naturtyper og arter i plejeplanen

Naturtype/art	Nr.	Navn	Areal ejet af NST (ca. ha)
Lysåbne naturtyper	6230	Surt overdrev	10
	6410	Tidvis våd eng	47
	7140	Hængesæk	10
	7210	Avneknippemose	27
	7220	Kildevæld	<1
	7230	Rigkær	5
			<b>100</b>
Skovnaturtyper	91D0	Skovbevokset tørvemose	1
	91E0	Elle- og askeskov	32
	9110	Bøg på mor	250
	9130	Bøg på muld	1
	9160	Ege-blandskov	51
	9170	Vinteregeskov	64
	9190	Stilkege-krat	35
			<b>434</b>
<b>I alt</b>			<b>534</b>
(Levesteder for) arter	A072	Hvæpsevåge	<i>Ikke vurderet</i>
	A074	Rød glente	
	A081	Rørhøg	
	A122	Engsnarre	
	A127	Trane	
	A236	Sortspætte	
	A322	Perleugle	
	A338	Rødrygget tornskade	
	1081	Bred vandkalv	
	1082	Lys skivevandkalv	
	1318	Damflagermus	

Tabel A viser Naturstyrelsens arealer med naturtyper i området. Desuden vises de arter fra udpegningsgrundlaget, der forekommer (eller som potentielt vil kunne indfinde sig med den rette forvaltning) i Naturstyrelsens del af området.

Udtrykket "Ikke vurderet" vidner om, at der ikke findes nogen arealregistrering for arter.



# Mål og plejetiltag

I dette afsnit beskrives Naturstyrelsens mål for lysåbne naturtyper, skovnaturtyper og arter i denne planperiode. Der kan være flere mål for et givent areal med en naturtype, og det samme kan være tilfældet for en art.

Desuden præsenteres de typer af pleje/drift, som styrelsen forventer at anvende. På et givent areal kan der forekomme mere end én slags pleje/drift, ligesom der kan være fastlagt flere tiltag for en art.

Arealtallene i tabellerne udtrykker Naturstyrelsens bud på omfanget af de enkelte plejetiltag.

## ❖ **Lysåbne naturtyper**

Der foretages *løbende* pleje ved græsning på overdrev, våde enge, kildevæld og rigkær.

Endvidere foretages i mindre grad slåning på overdrev, våde enge og hængesæk.

Der foretages *enkelstående* indgreb i form af rydning af opvækst på overdrev, hængesæk, avneknippemose og rigkær.

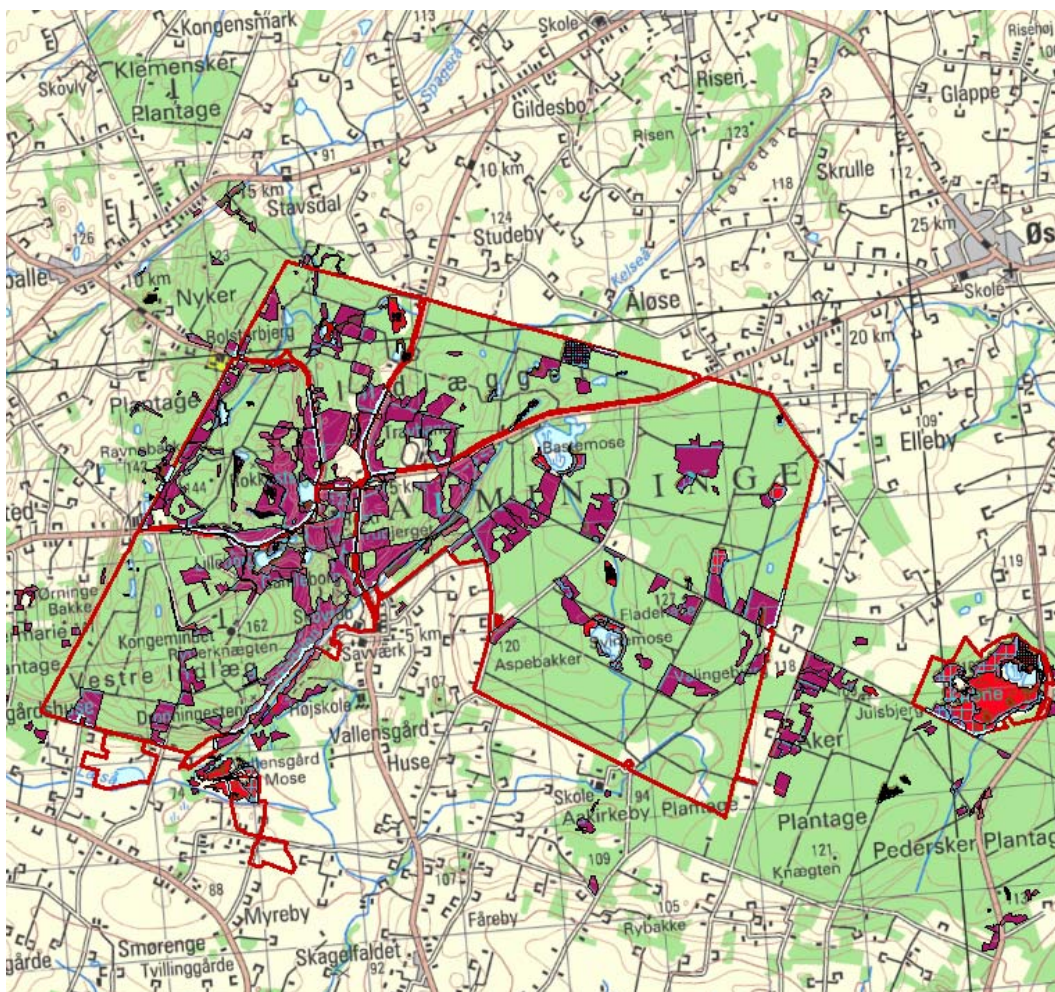
Den naturlige hydrologi i typerne våd eng, hængesæk, avneknippemose, kildevæld og rigkær understøttes ved at eksisterende afvanding ikke vedligeholdes. På nogle våde enge er der ligeledes sket aktiv lukning af dræn og grøfter.



Billede 3 Svinemose. Et centralt naturområde i Almindingen, hvorfra der skabes nye naturområder.

Tabel B Mål for lysåbne naturtyper

			Periodens mål	Ha (ca.)
Eksisterende habitatnatur	6230	Surt overdrev	Naturtypebevarende pleje	10
			Forbedring af hydrologi	47
	6410	Tidvis våd eng	Naturtypebevarende pleje	47
			Forbedring af hydrologi	47
	7140	Hængesæk	Naturtypebevarende pleje	10
			Forbedring af hydrologi	10
	7210	Avneknippemose	Naturtypebevarende pleje	1
			Forbedring af hydrologi	27
	7220	Kildevæld	Naturtypebevarende pleje	<1
			Forbedring af hydrologi	<1
7230	Rigkær	Naturtypebevarende pleje	5	
		Forbedring af hydrologi	5	
Potentiel habitatnatur			Udvikling mod 6230 Surt overdrev	1
			Udvikling mod 6410 Tidvis våd eng	12
			Udvikling mod 7230 Rigkær	4



Billede 4. Kort som viser arealer med lysåbne naturtyper, der løbende plejes (lilla eller rød farve).



Der etableres udvidelser af de lysåbne naturtyper: surt overdrev, våd eng og rigkær.

De nye naturtyper etableres på arealer, hvor der ikke tidligere har været lysåben natur. Det sker ved rydning af bevoksning og efterfølgende vedligeholdelse med græsning. Hvor der ønskes etableret våde naturtyper ophøres med vedligeholdelse af afvanding og der sker ligeledes aktiv lukning af dræn og grøfter.

Den største udvidelse sker ved Svinemose, hvor mindre arealer med rigkær, våd eng og overdrev sammenkædes med de eksisterende naturarealer i nærheden af mosen. Herudover udvides en våd eng, et overdrev og et antal mindre moser sammenkædes.

Kort over arealer med de lysåbne naturtyper, der løbende plejes, ses på billede 4. Oversigt over mål for og pleje af de lysåbne naturtyper ses i tabellerne B og C.

Tabel C Pleje af hensyn til lysåbne naturtyper

			<b>Plejetiltag</b>	<b>Eksisterende driftsplan mv. eller nyt</b>	<b>Ha (ca.)</b>
Eksisterende habitatnatur	6230	Surt overdrev	Rydning af opvækst	eksisterende	2
			Slåning - d.v.s. uden fjernelse af det afslåede	eksisterende	2
				nyt	2
			Græsning	eksisterende	8
	6410	Tidvis våd eng	Ophør med vedligeholdelse af afvanding	eksisterende	47
			Aktiv lukning af dræn og grøfter	eksisterende	2
			Rydning af opvækst	eksisterende	31
				nyt	2
			Slåning - d.v.s. uden fjernelse af det afslåede	eksisterende	6
				nyt	1
	Græsning	eksisterende	35		
		nyt	5		
	7140	Hængesæk	Ophør med vedligeholdelse af afvanding	eksisterende	10
			Rydning af opvækst	eksisterende	6
				nyt	2
			Slåning - d.v.s. uden fjernelse af det afslåede	eksisterende	1
	7210	Avneknippemose	Ophør med vedligeholdelse af afvanding	eksisterende	27
			Rydning af opvækst	eksisterende	1
	7220	Kildevæld	Ophør med vedligeholdelse af afvanding	eksisterende	<1
			Græsning	eksisterende	<1
7230	Rigkær	Ophør med vedligeholdelse af afvanding	eksisterende	5	
		Rydning af opvækst	eksisterende	1	
		Græsning	eksisterende	5	
Potentielt habitatnatur			Ophør med vedligeholdelse af afvanding	nyt	4
			Aktiv lukning af dræn og grøfter	nyt	1
			Rydning af bevoksning	nyt	12
			Græsning	nyt	18

I tabel C er der en opdeling til to kategorier:

- "Eksisterende driftsplan mv.": Kategorien dækker over de tilfælde, hvor den pågældende drift/pleje allerede forekommer eller hvor det fremgår af eksisterende driftsplaner og lignende, at tiltaget skal gennemføres.
- "Nyt": Kategorien omfatter de tiltag, der først er blevet fastlagt med denne plejeplan.



## ❖ Skovnaturtyper

Skovnaturtyper sikres primært ved en skovnaturtypebevarende drift og pleje, og ca. 429 ha omfattes af en såkaldt **basissikring** ([link til definition](#)). Der sker en **supplerende sikring** ved bevarelse af et antal store træer til henfald på arealerne. Herudover undlades jordbearbejdning på skovarealer, hvor der kun foretages plukhugst.

I de våde skovtyper skovbevokset tørvemose og elle-askeskov vedligeholdes afvandingen ikke.

På arealer med vintereg og visse arealer med ege-blandskov foretages naturtypebevarende pleje i form af nedskæring af bøg, der ellers vil få overtaget.

I øvrigt er der udlagt 6 ha til urørt skov.

Udvidelse af arealet med vintereg sker ved at sammenbinde eksisterende områder med vintereg via nyplantning og pleje for vintereg på 6 ha (se billede 5).

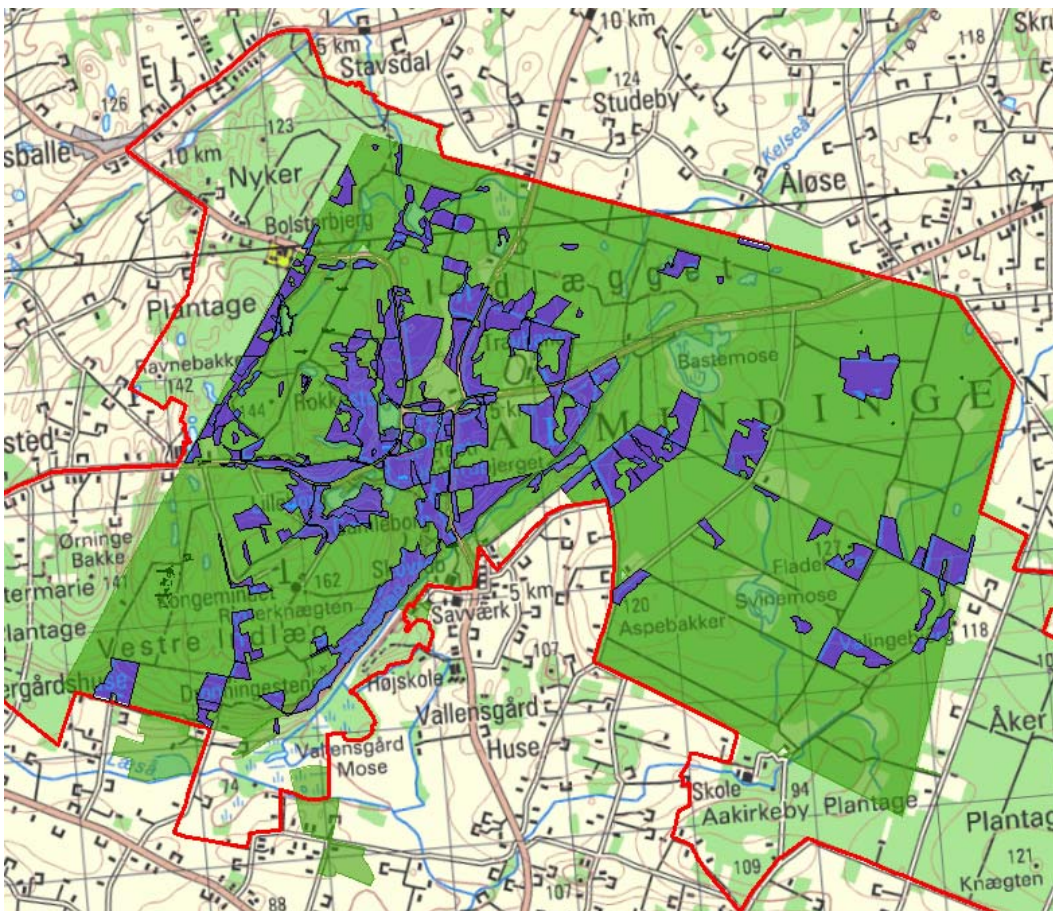
Kort over arealer med skovnaturtyper ses på billede 6. Oversigt over mål for og forvaltning af skovnaturtyper ses i tabellerne D og E.

Tabel D Mål for skovnaturtyper

			<b>Periodens mål</b>	<b>Ha (ca.)</b>
Eksisterende habitatnatur	91D0	Skovbevokset tørvemose	Sikring af naturtypen	1
			Skovnaturtypebevarende drift	1
			Forbedring af hydrologi	1
	91E0	Elle- og askeskov	Naturlig dynamik	2
			Sikring af naturtypen	32
			Skovnaturtypebevarende drift	30
			Forbedring af hydrologi	30
	9110	Bøg på mor	Naturlig dynamik	4
			Sikring af naturtypen	250
			Skovnaturtypebevarende drift	247
	9130	Bøg på muld	Sikring af naturtypen	1
			Skovnaturtypebevarende drift	1
	9160	Ege-blandskov	Sikring af naturtypen	51
			Skovnaturtypebevarende drift	51
			Naturtypebevarende pleje	14
9170	Vinteregeskov	Sikring af naturtypen	64	
		Skovnaturtypebevarende drift	64	
		Naturtypebevarende pleje	64	
9190	Stilkege-krat	Sikring af naturtypen	35	
		Skovnaturtypebevarende drift	35	
Potentiel habitatnatur			Udvikling mod 9170 Vinteregeskov	6



Billede 5 Den eksisterende vinteregeskov står bla. på kanten af Ekkodalen. Skoven udvides, så den bindes sammen med andre arealer med vintereg.



Billede 6 Kort der viser arealer med skovnaturlyper.



Tabel E Forvaltning af skovnaturtyper

			<b>Plejetiltag</b>	<b>Eksisterende driftsplan mv. eller nyt</b>	<b>Ha (ca.)</b>
Eksisterende habitatnatur	91D0	Skovbevokset tørvemose	Ophør med vedligeholdelse af afvanding	eksisterende	1
			Basissikring af skovnaturtyper	nyt	1
			Bevarelse af 3-5 store træer pr. ha til henfald	eksisterende	1
	91E0	Elle- og askeskov	Urørt skov	eksisterende	2
			Ophør med vedligeholdelse af afvanding	eksisterende	30
			Basissikring af skovnaturtyper	nyt	30
			Bevarelse af 3-5 store træer pr. ha til henfald	eksisterende	30
	9110	Bøg på mor	Urørt skov	eksisterende	4
			Basissikring af skovnaturtyper	eksisterende	16
				nyt	231
			Ingen jordbearbejdning	eksisterende	16
			Bevarelse af 3-5 store træer pr. ha til henfald	eksisterende	231
			Bevarelse af mindst 5 store træer pr. ha til henfald	eksisterende	16
	9130	Bøg på muld	Basissikring af skovnaturtyper	nyt	1
			Bevarelse af 3-5 store træer pr. ha til henfald	eksisterende	1
	9160	Ege-blandskov	Bekæmpelse af andre problemarter	nyt	14
			Basissikring af skovnaturtyper	eksisterende	13
				nyt	39
			Ingen jordbearbejdning	eksisterende	13
			Bevarelse af 3-5 store træer pr. ha til henfald	eksisterende	39
			Bevarelse af mindst 5 store træer pr. ha til henfald	eksisterende	13
	9170	Vinteregeskov	Bekæmpelse af andre problemarter	nyt	64
			Basissikring af skovnaturtyper	eksisterende	61
			nyt	3	
Ingen jordbearbejdning			eksisterende	62	
Bevarelse af 3-5 store træer pr. ha til henfald			eksisterende	3	
Bevarelse af mindst 5 store træer pr. ha til henfald			eksisterende	61	
9190	Stilkege-krat	Basissikring af skovnaturtyper	nyt	35	
		Bevarelse af 3-5 store træer pr. ha til henfald	eksisterende	35	
Potentiel habitatnatur			Anlæg af ny skovnatur	nyt	6

I tabel E er der en opdeling til to kategorier:

- "Eksisterende driftsplan mv.": Kategorien dækker over de tilfælde, hvor den pågældende drift/pleje allerede forekommer eller hvor det fremgår af eksisterende driftsplaner og lignende, at tiltaget skal gennemføres.
- "Nyt": Kategorien omfatter de tiltag, der først er blevet fastlagt med denne plejeplan.

❖ **Arter**

Som hovedregel vil arterne på udpegningsgrundlaget have gavn af indsatsen for naturtyperne i området. I nogle tilfælde kan der være behov for en særlig artsindsats. Disse tiltag fremgår af tabel G. Bemærk dog, at tabel G *ikke* indeholder Naturstyrelsens *myndighedsmæssige* artsforvaltning via vildtreservater.

Specifikt af hensyn til bred vandkalv ryddes der opvækst på bredder af leve- og ynglesteder. Af hensyn til lys skivevandkalv slås der omkring leve- og ynglesteder. Plejen skal sikre at leve- og ynglesteder ikke skygges.

Der tages hensyn til damflagermus ved at evt. opholdsteder i Naturstyrelsens bygninger sikres.

	<b>Periodens mål</b>
A072 Hvepsevåge	Sikring af artens levested
A074 Rød glente	
A081 Rørhøg	
A122 Engsnarre	
A127 Trane	
A236 Sortspætte	
A322 Perleugle	
A338 Rødrygget tornskade	
1081 Bred vandkalv	
1082 Lys skivevandkalv	
1318 Damflagermus	

Tabel F Mål for arter

Tabel G Specifik artspleje

	<b>Plejetiltag</b>	<b>Eksisterende driftsplan mv. eller nyt</b>	<b>Ha (ca.)</b>
A072 Hvepsevåge	Ingen indsats i perioden aht. art alene	eksisterende	-
A074 Rød glente	Ingen indsats i perioden aht. art alene	eksisterende	-
A081 Rørhøg	Ingen indsats i perioden aht. art alene	eksisterende	-
A122 Engsnarre	Anden særlig udformning af arealplejen	eksisterende	-
A127 Trane	Ingen indsats i perioden aht. art alene	eksisterende	-
A236 Sortspætte	Ingen indsats i perioden aht. art alene	eksisterende	-
A322 Perleugle	Ingen indsats i perioden aht. art alene	eksisterende	-
A338 Rødrygget tornskade	Anden særlig udformning af arealplejen	eksisterende	-
1081 Bred vandkalv	Rydning af opvækst	eksisterende	<1
1082 Lys skivevandkalv	Slåning - d.v.s. ej fjernelse af afslået	eksisterende	<1
1318 Damflagermus	Sikring af opholdssteder i bygninger	eksisterende	-



I tabel G er der en opdeling til to kategorier:

- "Eksisterende driftsplan mv.": Kategorien dækker over de tilfælde, hvor den pågældende drift/pleje allerede forekommer eller hvor det fremgår af eksisterende driftsplaner og lignende, at tiltaget skal gennemføres.
- "Nyt": Kategorien omfatter de tiltag, der først er blevet fastlagt med denne plejeplan.

Som det ses, er al plejen allerede foreskrevet/igangsat tidligere.

Når der i tabel G står "Ingen indsats i perioden aht. art alene", betyder det, at Naturstyrelsen ikke planlægger yderligere indsats for denne art end den pleje, der er oplyst under naturtyperne, eller som følger af reservatbestemmelser.

Af hensyn til engsnarre foregår slåning på lysåbne naturtyper først efter 1. juli. Ved arealplejen tages der hensyn til rødrygget tornskade ved at efterlade klynger af træer og buskads.

### ❖ Ændring af naturtype

Som tidligere nævnt skal nogle af områdets arealer uden habitatnatur udvikle sig til naturtyper på sigt. Tabel H viser, hvad periodens indsats forventes at betyde for de enkelte naturtypers udstrækning på sigt.

Udvidelsesmål	Forøgelse på sigt, ca. ha
Udvikling mod 6230 Surt overdrev	1
Udvikling mod 6410 Tidvis våd eng	12
Udvikling mod 7230 Riggær	4
Udvikling mod 9170 Vinteregeskov	6
<b><i>I alt</i></b>	<b>24</b>

Tabel H Planlagte udvidelser af naturtyper

# Bilag



## Bilag 1: Resumé af plejeplan for Naturstyrelsens arealer i Natura 2000-område N186

Naturstyrelsen ejer det centrale skovområde, Almindingen samt fuglereservatet Ølene. Størstedelen af skoven består af rødgran og bøg. Gammel oprindelig vinteregeskov findes på kanten af Ekkodalen og i partier omkring Åremyr, Jomfrubjerget og Elisabeths Klippe. De største lysåbne naturområder omfatter Svinemose, Bastemose, Ølene og de omgivende arealer med hængesæk, avneknippemose, våde enge, overdrev og rigkær. Moserne har et rigt fugleliv med bl.a. ynglende traner. Omgivet af skov findes andre små, lysåbne naturområder med våde enge, tørre overdrev, hede og hængesæk. I Tabel a ses de naturtyper som er omfattet af plejeplanen.

Tabel a Kortlagte naturtyper på Naturstyrelsens arealer i området

Naturtype	Nr.	Navn	Areal ejet af NST (ca. ha)
Lysåbne naturtyper	6230	Surt overdrev	10
	6410	Tidvis våd eng	47
	7140	Hængesæk	10
	7210	Avneknippemose	27
	7220	Kildevæld	<1
	7230	Rigkær	5
			<b>100</b>
Skovnaturtyper	91D0	Skovbevokset tørvemose	1
	91E0	Elle- og askeskov	32
	9110	Bøg på mor	250
	9130	Bøg på muld	1
	9160	Ege-blandskov	51
	9170	Vinteregeskov	64
	9190	Stilkege-krat	35
			<b>434</b>
<b>I alt</b>			<b>534</b>

### Indsats for naturtyperne

I det følgende angives Naturstyrelsens planlagte indsats for *naturtyperne* på udpegningsgrundlaget. Indsatsen er beskrevet i 3 tabeller:

- Lysåbne naturtyper
- Skovnaturtyper
- Planlagte udvidelser af naturtyperne

I tabel b og c skelnes mellem "Eksisterende driftsplan mv." og "Nyt", da der allerede ifølge driftsplaner m.m. for styrelsens arealer skal ske en drift/pleje, der bidrager til at gennemføre plejeplanen.

Tabel b Planlagt indsats for lysåbne naturtyper

<b>Plejetiltag</b>	<b>Eksisterende driftsplan mv. eller nyt</b>	<b>Ha (ca.)</b>
Forbedring af hydrologi	eksisterende	92
		<b>92</b>
Rydning af uønsket opvækst	eksisterende	41
	nyt	4
		<b>45</b>
Slåning eller slæt	eksisterende	9
	nyt	2
		<b>11</b>
Græsning	eksisterende	48
	nyt	5
		<b>54</b>

Tabel c Planlagt indsats for skovnaturtyper

<b>Plejetiltag</b>	<b>Eksisterende driftsplan mv. eller nyt</b>	<b>Ha (ca.)</b>
Urørt skov	eksisterende	5
		<b>5</b>
Bekæmpelse af andre problemarter	eksisterende	78
		<b>78</b>
Forbedring af hydrologi	eksisterende	31
		<b>31</b>
Skovnaturtypebevarende drift og pleje	eksisterende	90
	nyt	339
		<b>429</b>
Ingen jordbearbejdning	eksisterende	90
		<b>90</b>
Bevarelse af store træer til henfald	eksisterende	429
		<b>429</b>

<b>Udvidelsesmål</b>	<b>Forøgelse på sigt, ca. ha</b>
Udvikling mod 6230 Surt overdrev	1
Udvikling mod 6410 Tidvis våd eng	12
Udvikling mod 7230 Rigkær	4
Udvikling mod 9170 Vinteregeskov	6
<b>I alt</b>	<b>24</b>

Tabel d Planlagte udvidelser af naturtyper

### Særlig indsats for arter

Plejen af områdets naturtyper vil samtidig tilgodese en række arter på udpegningsgrundlaget. Herudover planlægger Naturstyrelsen en særlig indsats for engsnarre, rødrygget tornskade, bred vandkalv, lys skivevandkalv og damflagermus, som fremgår af tabel e.

Tabel e Planlagt indsats for arter *udover* indsatsen for naturtyperne

	<b>Plejetiltag</b>	<b>Eksisterende driftsplan mv. eller nyt</b>	<b>Ha (ca.)</b>
A122 Engsnarre	Anden særlig udformning af arealplejen	eksisterende	-
			-
A338 Rødrygget tornskade	Anden særlig udformning af arealplejen	eksisterende	-
			-
1081 Bred vandkalv	Rydning af uønsket opvækst	eksisterende	<1
			<1
1082 Lys skivevandkalv	Slåning eller slæt	eksisterende	<1
			<1
1318 Damflagermus	Sikring af opholdssteder i bygninger	eksisterende	-
			-

I tabel e er der en opdeling til to kategorier:

- "Eksisterende driftsplan mv.": Kategorien dækker over de tilfælde, hvor den pågældende drift/pleje allerede forekommer eller hvor det fremgår af eksisterende driftsplaner og lignende, at tiltaget skal gennemføres.
- "Nyt": Kategorien omfatter de tiltag, der først er blevet fastlagt med denne plejeplan.

Som det ses, er al plejen allerede foreskrevet/igangsat tidligere.



## **Bilag 2: Miljøvurdering af Natura 2000-plejeplanen**

Den enkelte plejeplan skal i henhold til lovbekendtgørelse nr. 936 af 24. september 2009 om miljøvurdering af planer og programmer have sin egen miljørapport. Rapporten skal indeholde de oplysninger, der følger af bilag 1 i loven.

Der er også udarbejdet en miljøvurdering af Natura 2000-planen, som ligger på Naturstyrelsens hjemmeside: [Miljørapport for Natura-20000-planen](#).

### **a) Planens indhold og hovedformål samt andre relevante planer**

#### **❖ Indhold**

Det primære indhold i plejeplanen for Naturstyrelsens areal er en oversigt over planperiodens mål og plejetiltag for naturtyper og arter på Natura 2000-områdets udpegningsgrundlag.

#### **❖ Formål**

Plejeplanens formål er at udmønte Natura 2000-planen på Naturstyrelsens andel af Natura 2000-området. Indsatsen i 1. planperiode skal sikre eksisterende naturværdier på udpegningsgrundlaget og indlede en proces, der genopretter eventuel akut truet natur under hensyntagen til eventuelle modstridende naturinteresser.

#### **❖ Relevante planer**

Plejeplanen følger op på Natura 2000-planen for området. Udover at være omfattet af plejeplanen, er Naturstyrelsens arealer også underlagt andre interne retningslinjer for arealforvaltningen. I det omfang der måtte være modstrid mellem dem og plejeplanen, vil plejeplanen blive fulgt.

Naturstyrelsens arealer omfatter 4 fredninger. Ekkodalen inklusive Gammelborg, Jomfrubjerget med Christians Høj, Hallebakken og et område mellem Åremyr og Rokkestensvejen er omfattet af en landskabsfredning. En bøgebevoksning vest for Bastemose er fredet med formålet at bevare bøgen. Naturstyrelsen ejer en del af Kærgårdsmose som er omfattet af fredningen, der gælder Læsåens Nordligste del. Formålet er at bevare lokaliteten og der er forbud mod hindringer i den bestående tilstand. Mosen Ølene er beskyttet som vildtreservat af hensyn til trækfugle og der er adgang forbudt.

### **b) Nuværende miljøstatus og nul-alternativet**

Områdets nuværende miljøstatus er gennemgået i Natura 2000-planen for det aktuelle område, hvorfor der henvises til denne.

Hvis ikke plejeplanen for 1. planperiode iværksættes, vil skovene alene blive drevet i henhold til bl.a. principperne om naturnær skovdrift, da arealerne er omfattet af Naturstyrelsens strategi om naturnær skovdrift og certificeret efter FSC- og PEFC-standarderne for bæredygtig skovdrift. Det indebærer bl.a. at der arbejdes for at sikre et kontinuerligt skovdække og et stabilt skovklima, foryngelse af skoven baseret på selvsåning og at skoven hverken sprøjtes eller gødes. Desuden er der i medfør af Naturskovsstrategien udlagt arealer til urørt skov og gamle driftsformer. Alle forekomster af skovnaturtyper vil dog ikke nødvendigvis udvikles i retning af eller fastholdes i gunstig bevaringsstatus, hvis ikke plejeplanen iværksættes.

Ligeledes vil de lysåbne arealer blive plejet i henhold til bl.a. Naturstyrelsens naturplejestrategi og den lokale driftsplan. Arealerne vil blive drevet uden gødskning, sprøjtning eller omlægning. Alle

forekomster af lysåbne naturtyper vil dog ikke nødvendigvis udvikles i retning af eller fastholdes i gunstig bevaringsstatus, hvis ikke plejeplanen iværksættes.

### c) Miljøforhold i områder, der kan blive væsentligt berørt af plejeplanen

- Den planlagte drift og pleje vil ændre udbredelsen af arter i området samt udbredelse og tilstand af forskellige naturtyper.
- Plejetiltag på lysåben natur vil påvirke det åbne landskab. De planlagte tiltag i skov vil på sigt medføre en ændret skovstruktur. Begge dele vil påvirke områdets rekreative funktioner.
- De planlagte tiltag indebærer tillige mindre hydrologiske ændringer i området.

### d) Eksisterende miljøproblemer

Der er en række trusler mod naturtyper og arter på områdets udpegningsgrundlag, herunder arealfragmentering og uhensigtsmæssig hydrologi. Truslerne er systematisk beskrevet i Natura 2000-planen for området, hvorfor der henvises til denne.

### e) Relevante internationale miljøbeskyttelsesmål

Plejeplanen er en udmøntning af EU's habitat- og fuglebeskyttelsesdirektiver implementeret i dansk lov via miljømålsloven og skovloven. Plejeplanen vil sikre, at areal og tilstand af naturtyper på udpegningsgrundlaget, samt levesteder for arter på udpegningsgrundlaget, ikke går tilbage eller forringes. Samtidig vil der ske en særlig indsats for truede naturtyper og arter.

I henhold til EU's vandrammedirektiv er det overordnede mål at naturlige vandforekomster opnår "god tilstand". Direktivet er implementeret via miljømålsloven og skal realiseres med vandplanerne. Arbejdsdelingen mellem vandplanerne og Natura 2000-planerne (og dermed plejeplanerne) er således, at vandplanlægningen tager sig af vandkvalitet i vandløb, større søer, kystvande og fjorde, mens Natura 2000-planlægningen tager sig af småsøer og hydrologien på naturarealer som f.eks. rigkær og andre engarealer.

Natura 2000-direktiverne er blandt EU's bidrag til gennemførelsen af en række internationale biodiversitetskonventioner som f.eks. Ramsar-konventionen, Bern-konventionen og Bonn-konventionen, samt delmål 11 og 12 blandt de 20 delmål som blev vedtaget ved partsmødet i FN's biodiversitetskonvention i Nagoya i 2010 (Aichi-målene). Delmål 11 og 12 omhandler netop beskyttelse af naturområder og arter.

### f) Planens indvirkning på miljøet

<b>Planens indvirkning på</b>	<b>Påvirkes</b>	<b>Ingen væsentlig påvirkning</b>	<b>Redegørelse for indvirkning</b>
<b>Biologisk mangfoldighed</b>	X		Den biologiske mangfoldighed knyttet til naturtyper på udpegningsgrundlaget sikres og øges via pleje af naturtyperne surt overdrev, tidvis våd eng, hængesæk, avneknippemose, kildevæld og rigkær med rydning af ved, lukning af dræn og grøfter, slåning og græsning. Den biologiske

			<p>mangfoldighed knyttet til skovnaturtyperne sikres og begunstiges af de planlagte plejetiltag, bl.a. ved at der skabes mere variation, kontinuitet og et højere indslag af naturlige processer.</p> <p>Den planlagte drift og pleje fastholder og/eller genopretter naturtyperne på udpegningsgrundlaget med deres karakteristiske arter. Genopretningen af naturtyperne vil typisk ske på bekostning af mere artsfattige og "trivielle" naturtyper.</p>
<b>Befolkningen</b>	X		<p>Mulighederne for rekreative oplevelser i tilknytning til området sikres eller forbedres via et forbedret naturgrundlag.</p>
<b>Menneskers sundhed</b>		X	
<b>Fauna og flora</b>	X		<p>Eventuelle konsekvenser for rødlistede arter, gullistede ansvarsarter eller bilag IV-arter kendt fra området som omfattes af plejeplanen, vurderes at være neutrale eller positive. Udover en lang række rød- eller gullistede arter drejer det sig om bilag IV-arterne Løvfør, Springfør, Stor vandsalamander, Markfirben, Bechstein Flagermus, Brandts flagermus, Skægflagermus, Vandflagermus, Frynseflagermus, Troldflagermus, Brunflagermus, Sydflagermus, Nordflagermus, Skimmelfalgermus og Langøret flagermus.</p> <p>Naturplejen forventes at være til gavn for bilag IV arterne, idet pleje af omgivende naturarealer sikrer solbeskinning af vandhullerne. Skovdriften hvor der efterlades dødt ved øger antallet af overvintringssteder for både padde og firben. De mange flagermusearter tilgodeses ved et varieret landskab med vekslen mellem lysåbne og skovdækkede arealer, som giver gode muligheder for at finde føde samt ved urørt skov, hvor store gamle træer er potentielle sommerkvarterer og overvintringssteder.</p>
<b>Jordbund</b>		X	
<b>Vand</b>		X	
<b>Luft</b>		X	
<b>Klimatiske faktorer</b>		X	
<b>Materielle goder</b>		X	
<b>Landskab</b>	X		<p>Den planlagte drift og pleje af de lysåbne arealer og skoven vil medvirke til at bevare variationen i landskabet, bevare de landskabelige værdier knyttet til arealerne og opretholde eksisterende udsigter.</p>



<b>Kulturarv, herunder kirker</b>	X	
<b>Arkitektonisk arv</b>	X	
<b>Arkæologisk arv</b>	X	Der findes et antal af beskyttede fortidsminder bl.a. stenrøser på de skovbevoksede arealer. Der tages behørigt hensyn til disse ved drift og pleje af arealerne.

### **g) Foranstaltninger der modsvarer negativ indvirkning på miljøet**

Plejeplanen forventes ikke at få negative konsekvenser for miljøet, men vil derimod sikre og forbedre områdets naturgrundlag, med fokus på arter og naturtyper på udpegningsgrundlaget. Der vurderes derfor ikke at være behov for foranstaltninger der modsvarer negativ indvirkning på miljøet.

### **h) Grundlag for prioriteringer og valg**

Natura 2000-planen udgør grundlaget for plejeplanens prioriteringer og valg. I de tilfælde hvor der har været forudset en modstrid mellem hensyn til forskellige arter og/eller naturtyper på områdets udpegningsgrundlag, har Natura 2000-planen allerede foretaget denne prioritering.

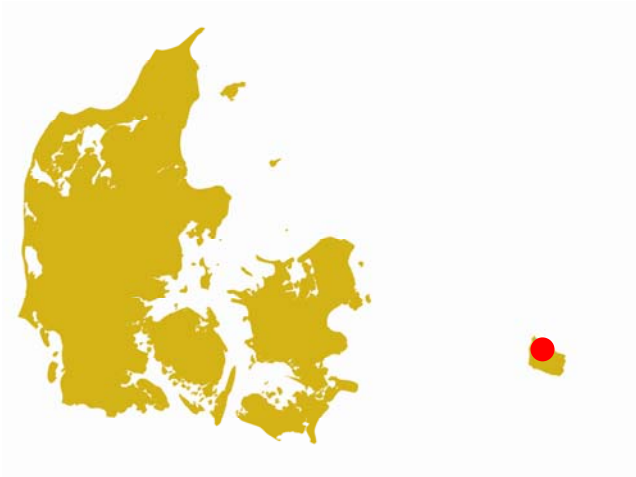
### **i) Overvågning**

Natura 2000-indsatsen bliver løbende overvåget i forhold til udpegningsgrundlag og naturværdier via NOVANA overvågningsprogram. Desuden afrapporterer Danmark den nationale indsats vedrørende habitat- og fuglebeskyttelsesdirektiverne til EU-kommissionen hvert 6. år.

### **j) Ikke-teknisk resume**

I medfør af lovbekendtgørelse nr. 936 af 24. september 2009 er der foretaget en miljøvurdering af plejeplanen for Naturstyrelsens arealer i N186 *Almindingen, Ølene og Paradisbakkerne*. Plejeplanens formål er at udmønte Natura 2000-planen for de pågældende arealer ved at sikre eller forbedre tilstand og bevaringsprognose for de arter og naturtyper, området er udpeget for at beskytte. Hvis ikke plejeplanen iværksættes, vil naturtyperne blive plejet/drevet med vidtgående naturhensyn i henhold til Naturstyrelsens øvrige planer og strategier. Alle forekomster af naturtyper vil dog ikke nødvendigvis udvikles i retning af eller fastholdes i gunstig bevaringsstatus, hvis ikke plejeplanen iværksættes.

Plejeplanen forventes at sikre og forbedre naturtilstanden i området ved hjælp af ekstensiv drift og pleje af de lysåbne naturtyper på områdets udpegningsgrundlag. Plejeplanen forventes at sikre og forbedre naturtilstanden for skovnaturtyperne på områdets udpegningsgrundlag ved hjælp af en skovnaturtypebevarende drift og pleje samt brug af urørt skov. Dermed sikres og øges også de landskabelige værdier og mulighederne for rekreative oplevelser. Pleje og drift som skitseret i planen udføres på en måde, så der tages hensyn til den biologiske mangfoldighed dvs. uden negative konsekvenser for at rød- og gullistede arter samt bilag IV arter. Driften af arealerne tager ligeledes hensyn til de mange fortidsminder, der især findes i skovene.



Miljøministeriet  
Naturstyrelsen

Haraldsgade 53  
DK-2100 København Ø  
Tlf.: (+45) 72 54 30 00

[www.nst.dk](http://www.nst.dk)