

Afmærkede vandreruter

Svinkløv

I Svinkløv Plantage er der 3 afmærkede vandreture:

Gul rute (3,2 km) udgår fra Slette Å Rasteplads. Seværdigheder på turen er blandt andet Kaprifoliedalen, bålpladsen, Maries Hus, Skt. Olufs Kilde og Faldet. Der er en storslået udsigt fra kystskrænten mod nord.

Rød rute (4,3 km) udgår fra P-pladsen ved Hjortdal Kirke eller fra Slette Å Rasteplads. Ruten går igennem den frodigste og mest varierede del af plantagen og følger på et langt stræk den stærkt slyngede Slette Å. Ved Skovhaven er der lavet en lille sløjfe på ruten (mærket med gule pile).

Rød rute (4,5 km) udgår fra P-pladsen ved Svinkløv Badehotel. Ruten følger overkanten af kystskrænten til Svinkløvene og tilbage på det flade forland langs kysten. Turen byder på mange flotte udsigter. Hvis du benytter trappen ved Svinkløv Camping, kan turen afkortes til 1,5 km.

Nortrail eller Nordsøstien er en international vandrerute, som går rundt omkring Nordsøen. Undervejs passerer ruten gennem syv lande, og den samlede længde er knap 5.000 km.

Kollerup

I Kollerup Plantage er der 3 afmærkede vandreture:

Grøn rute (4,0 km) udgår fra P-pladsen på Kollerupstrandvej. Stien er en oplevelsessti som ud over at byde på naturoplevelser også indeholder enkelte legeredskaber, naturformidling samt borde og bænke.

Blå rute (4,0 km) er en TRIM-rute, som udgår fra P-pladsen på Kollerupklitvej. Du kan vælge en kort udgave på 1,4 km, eller du kan udvide ruten ved at slå ind på oplevelsesstien. Herved bliver den samlede længde på 6,4 km.

Gul rute (1,6 km) udgår fra P-pladsen på Søbakke. Ruten går dels oven på, dels under den gamle kystskrænt. Undervejs passerer du de to jættestuer.



Velkommen til Svinkløv og Kollerup Plantager

Svinkløv Plantage har gennem mere end hundrede år været et yndet ferie- og udflygtssted, bl.a. på grund af den gode badestrand og det storslåede landskab. De senere år har både sommerhusgæster og Fjerritslevs borgere taget Kollerup Plantage til sig som deres skov. I begge plantager er der gode muligheder for at kombinere naturoplevelser med forskellige friluftaktiviteter.

Vandreture: I Svinkløv Plantage er der 3 afmærkede vandreruter. I Kollerup Plantage er der 1 oplevelsessti og 2 afmærkede vandreruter.

Cykelture: Vestkyststiens cykelrute (National cykelrute nr. 1) passerer gennem Svinkløv og Kollerup Plantager. 19 km afmærket MTB rute i Svinkløv Plantage. Se folderen "På mountainbike i Svinkløv Klitplantage".

Handicapforhold: På de fleste af skovens P-pladser og på mange skovveje er det muligt at færdes med kørestol.

Bilkørsel: Kun tilladt på de offentlige veje, samt ad Sømærkevej til Svinkløvene.

Ridestier: Der er afmærkede ridestier i Svinkløv og Kollerup Plantager.

Overnatning i øvrigt: I Svinkløv Plantage er der en lejrplads, som efter ansøgning kan bruges af spejdere, skoleklasser og andre organiserede grupper. I Kollerup Plantage er der en nyindrettet primitiv overnatningsplads med shelter, bålplads og lokum. Pladsen kan frit bruges af enhver for en nat eller to.

Bålpladser: Der er bålplads i Svinkløv Plantage ved Kaprifoliedalen samt i Kollerup Plantage ved P-pladsen på Kollerupstrandvej.

Skovlegeplads og motionsbane: Tæt ved Slettestrand er der etableret en bane, hvor der både er lege- og motionsredskaber. Banen er et grønt partnerskab imellem lokale turistvirksomheder, lokale beboer- og idrætsforeninger samt lokal LAG.

Hundeskov: Ved P-pladsen på Kollerupstrandvej er der en indhegnet hundeskov, hvor det er tilladt at lufte hunden, uden at den er i snor.

Plantagerne administreres af Naturstyrelsen, Thy.
Find flere oplysninger på www.nst.dk.

● Svinkløv og Kollerup Plantager



Miljøministeriet
Naturstyrelsen

www.nst.dk • Tlf: 7254 3000

Vandreture nr. 40

Serien "Vandreture" er foldere over udvalgte naturområder, som bl.a. fås på biblioteker og turistbureauer eller hentes på Naturstyrelsens hjemmeside www.nst.dk.



Miljøministeriet
Naturstyrelsen

Svinkløv og Kollerup Plantager



Landskab og geologi

Det højdedrag, som både Svinkløv og det meste af Kollerup Plantage ligger på, har været en stor ø i stenalderens hav. Dengang var vandstanden 5-6 meter højere end i dag. Datidens kystskrænter står endnu markant i landskabet, især på nordsiden af Svinkløv Plantage, ved Svinklovene og ned igen nem Kollerup Plantage. Undergrunden består af skrivekridt, og flere steder er kridtet blottet, bl.a. ved Svinklovene og ved Slette Å. Ovenpå kridtet ligger istidens aflejringer, og ovenpå dem igen flyvesandslag af varierende tykkelse fra århundreders sandflugt.

Svinkløv Klitplantage

Svinkløv Klitplantage er anlagt i årene mellem 1884 og 1910. Plantagens skiftende jordbund afspejles i bevoksningerne, som spænder lige fra den forblæste bjergfyr til den højstammede granskov og slugternes frodige løvskov. I den sydlige del af plantagen er der stadig en rest af op mod 35 meter høje sitkagrøner fra 1880'erne. I skovbunden findes flere plantearter, som normalt hører hjemme i de nordiske nåleskove. Det gælder bl.a. de små orkideer Hjerterbladet Fliglæbe og Knærod. Rådyret er almindeligt, og af og til træffes kronstyr. Fuglelivet rummer alle de almindelige nåleskovsarter, men også f.eks. skovhornugle, stor hornugle, duehøg, natrav og ravn.

Svinklovene

Svinklovenes karakteristiske kammede profil skyldes regnvandets langsomme opløsning af det bløde skrivekridt. Tidligere stod kløfterne som kridhvide skår i skrænten, men i dag er de tilgroede. Betonvejen, som fører hertil, stammer fra 2. Verdenskrig, hvor der var luftmeldestillinger på Svinklovene. Vejen er åben for motorkørsel.



Hjordtal Kirke

Hjordtal sogn, som Svinkløv Plantage ligger i, blev næsten udslettet af sandflugten i årene fra 1500 til 1800. Hjortdal Kirke er en smuk lille romansk kirke. Kirkens påfaldende lave tårn skyldes, at tårnets øvre del blev nedtaget under Englandskrigene i 1807-14 for at undgå, at fjenden kunne bruge det til landkending. Den lille grusvej, som forbinder kirken med den tidligere herregård, Slettegård, er en gammel landevej. Den passerer Slette Å over en middelalderlig bro af kvadersten.

Slette Å

Slette Å er måske det tætteste vi herhjemme kommer på en bjergbæk. På sin vej gennem plantagen er åen ureguleret og har et fald på omkring 25 meter. Den smalle å bugter sig i vilde slyng og skærer sig nogle steder ned i undergrundens kalk. Langs åen finder man spor og efterladenskaber fra odderen, og vandstæren holder til her om vinteren.



Faldet og Kaprifoliedalen

Faldet og Kaprifoliedalen er frodige skovslugter i plantagens nordøstlige del. I bunden af Faldet løber en lille bæk, som skærer sig ned i den kalkrige undergrund, og øst for Faldet er der flere store jordfaldshuller, som er dannet ved, at nedsivende surt regnvand har opløst undergrundens kalk. I Faldet er der frodig løvskov, mens Kaprifoliedalen har navn efter sin vækst af vilde kaprifolier.

Skt. Olavs Kilde

500 meter øst for Svinkløv Badehotel går en sti op ad skrænten mod Skt. Olavs Kilde. Stien følger bækken, og på et tidspunkt når man udspringet, godt gemt i krattet. Kilden var en helligkilde, viet til Olav den Hellige - Norges skytshelgen. Kilden blev søgt som lægedomskilde helt op til 1890'erne. At det netop er Norges skytshelgen hænger sammen med egnens nære tilknytning til Norge gennem århundreders skudefart fra kysten. Danske landbrugsvarer blev udvekslet med norsk træ og jern. Forbindelsen har smittet af på stednavne langs kysten, f.eks. Lien og Fosdalen.

Svinkløv Badehotel

Svinkløv Badehotel er et af de få tilbageblevne badehoteller fra den første badeturismes tidsalder. Hotellet, som er en af Danmarks største træbygninger, er opført i 1925 efter tegning af kgl. bygningsinspektør Ejner Packness. Svinkløv Badehotel er endnu i dag et meget velanskrevet ferie- og spisested.



Vandstær

Kollerup Plantage

Kollerup Plantage er Fjerritslevs nærmeste større skov. Plantagen er anlagt i årene mellem 1897 og 1909. Den nordvestlige del er dog tilplantet langt senere. Stenalderhavets kystskrænt, som fra Svinklovene går sydpå, skærer midt igennem plantagen. Mod nord er skrænten meget markant, mens den mod syd er mere sløret af sandflugten. Kystskrænten deler plantagen i to meget forskellige dele. På morænen mod øst er der varieret og sine steder ganske frodig skov, mens skoven har en helt anden karakter mod nordvest, på den fattige jordbund neden for kystskrænten. Her er der store sletter med skovfyr og enebær, vekslende med åbne heder. Denne del af plantagen er fredet. Fra udsigtspunktet Toppen har man en fin fornemmelse af landskabet og en storslået udsigt mod Bulbjerg i vest og Svinklovene i nordøst.

Hederne

De store heder mod nord binder Kollerup og Svinkløv Plantager sammen. Hederne er karakteristiske, fordi der er en usædvanlig tæthed af enebær i alle former og størrelser. I de senere år er hederne blevet ryddet for uønsket opvækst af fyr og gran, som er vandret ind fra de omgivende plantager. Hederne opleves bedst fra P-pladsen på Søbakke ved vejen til Grønnestrand.

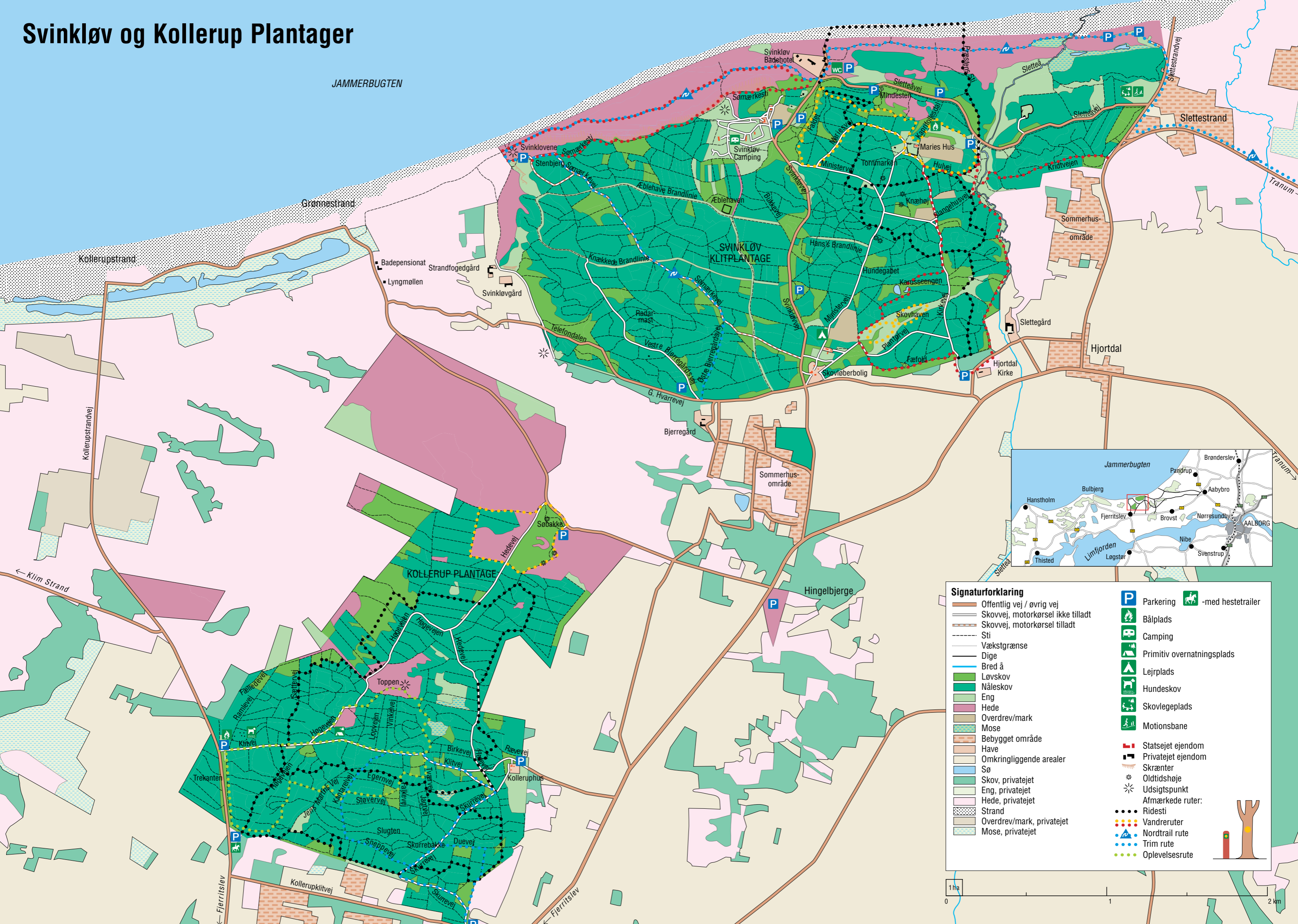
Jættestuerne på Søbakke

På heden ved Søbakke findes to delvist bevarede jættestuer fra bondestenalderen, omkring 3500 f. Kr. Jættestuerne ligger lige ovenfor stenalderens kystlinie, så man skal forestille sig dem liggende



ganske nær det fladvandede hav. Senere landhævning har skabt det flade land mod vest, og årtusinders sandflugt har ændret området markant. Det er derfor sandsynligt, at nutidens klitter skjuler tilsvarende anlæg fra oldtiden.

Svinkløv og Kollerup Plantager



JAMMERBUGTEN

Grønnestrand

Kollerupstrand

Badepensionat
Lyngmøllen

Strandfogedgård

Svinkløvgård

SVINKLØV
KLITPLANTAGE

Sommerhus-
område

Slettegård

Hjortdal

Skovløberbolig

Hjortdal Kirke

Bjerregård

Sommerhus-
område

Hingelbjerge

KOLLERUP PLANTAGE

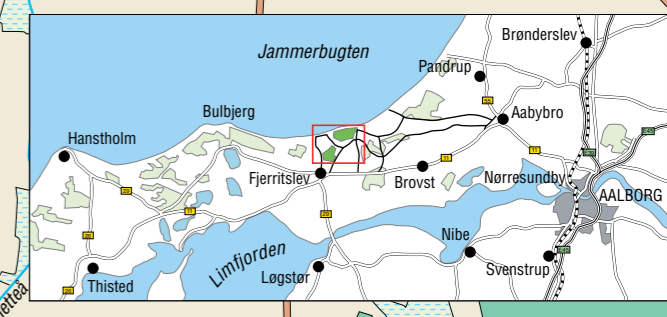
Toppen

Kolleruphus

Trekanten

Kollerupklitvej

Fierritslev



Signaturforklaring

	Offentlig vej / øvrig vej		Parkering		-med hestetrailer
	Skovvej, motorkørsel ikke tilladt		Bålplads		Camping
	Skovvej, motorkørsel tilladt		Primitiv overnatningsplads		Lejrplads
	Sti		Hundeskov		Skovlegeplads
	Vækstgrænse		Motionsbane		Statsejet ejendom
	Dige		Privatejet ejendom		Skrænter
	Bred å		Oldtidshøje		Udsigtspunkt
	Løvskov		Afmærkede ruter:		Ridesti
	Nåleskov		Vandreruter		Trim rute
	Eng		Nordtrail rute		Oplevelsesrute
	Hede		Trim rute		Oplevelsesrute
	Overdrev/mark		Oplevelsesrute		Oplevelsesrute
	Mose		Oplevelsesrute		Oplevelsesrute
	Bebygget område		Oplevelsesrute		Oplevelsesrute
	Have		Oplevelsesrute		Oplevelsesrute
	Omkringliggende arealer		Oplevelsesrute		Oplevelsesrute
	Sø		Oplevelsesrute		Oplevelsesrute
	Skov, privatejet		Oplevelsesrute		Oplevelsesrute
	Eng, privatejet		Oplevelsesrute		Oplevelsesrute
	Hede, privatejet		Oplevelsesrute		Oplevelsesrute
	Strand		Oplevelsesrute		Oplevelsesrute
	Overdrev/mark, privatejet		Oplevelsesrute		Oplevelsesrute
	Mose, privatejet		Oplevelsesrute		Oplevelsesrute

