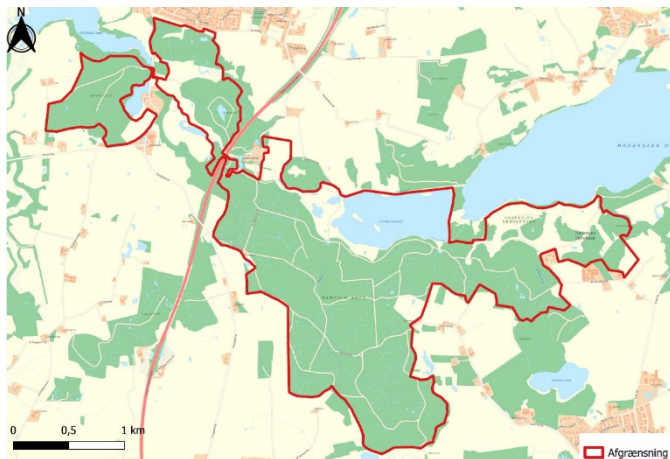




Mulig Naturnationalpark Pamhule og Hindemåde



Figur 1. Forslag til mulig Naturnationalpark Pamhule og Hindemåde på 553 ha.

Natur

Det foreslåede område strækker sig fra den eksisterende dyrehave i øst over den centrale del med Pamhule skov og Hindemåde til engene ved Tørning Mølle og skoven Sandkule. Naturværdierne er allerede i dag høje, og kombinationen af varieret topografi og ældre løvskov vekslede med lysåbne naturtyper giver gode udviklingsmuligheder.

Hovedparten af Haderslev Sønderskov har siden 1994 været afgræsset med då- og kron dyr. Dette område er vekslede slette og skovgrupper. Den centrale del – Pamhule skov – er primært skovbevokset, men gennem fjernelse af især oversøiske nåletræarter vil der skabes lysåbne arealer, som vil blive holdt lysåbne ved afgræsning. Sortspætten holder til i området, hvorfor bibeholdelse af europæiske granarter vil være i fokus. Den centrale del rummer endvidere mange gamle ege og bøge, som har stort potentiale som levesteder for sjældne arter knyttet til gammel løvskov med stort lysindfald. Topografien giver en varieret jordbund med sjældne og rødlistede svampearter f.eks. brændende mælkehat, giftig rødblad, skærmformet stilkporesvamp, sortskællet ridderhat, gul skælrørhat, guldrørhat.

Det næsten 70 ha store område med søen Hindemåde og de tilgrænsende eng og moseområder giver

Områdets historie

Pamhule er gammel statsskov fra før indfredningen i slutningen af 1700-tallet. Dele af arealet, som i dag udgør Haderslev Dyrehave er tilkøbt i 1990'erne.

Beskrivelse af området

Området er fortrinsvis skovdækket med et stort islæt af ældre bevoksninger – vekslede med større og mindre overdrev, eng og moseområder især ned mod Hindemåde og Haderslev Dam.

	Nuværende anvendelse i ha
Løvskov	374
Nåleskov	27
Lysåben natur	106
Våde naturtyper	46
Total	553
Hegnslængde	25 km

levesteder for f.eks. løvfrø, sumpvindelsnegl, grøn mosaikguldsmed, sødgræs-stængelugle.

Mod vest snævrer området ind og løber langs Tørning Å med karakteristiske lave engarealer og kuperede skovområder.

Helårsgræsning

Knap 20 års erfaring med helårsgræsning med då- og kron dyr i Haderslev Dyrehave vil være det naturlige afsæt for en mulig naturnationalpark. Det kan dog komme på tale at supplere med andre former for samgræsning f.eks. med stude.

Med de mange skovdækkede områder er der rigelig mulighed for, at dyrene kan søge ly og læ. Vandhuller, søer og vandløb sikrer rigelig vandforsyning til de græssende dyr.

Infrastruktur

Hegnet vil komme til at gå tværs over tre veje, hvor der i dag er adgang for offentlig bilkørsel. Alle veje med begrænset trafik.

Naturlig hydrologi

Det kraftigt skrånende terræn ned mod Hindemåde og Haderslev Dam bevirker naturlig dræning af området; men lukning af de resterende grøfter vil med lille indsats kunne sikre naturlig hydrologisk tilstand. Enkelte steder – særligt syd for Pamhulevej – vil der blive genskabt mere sumpede områder.

I forbindelse med projektet SemiAquatic LIFE er der gennemført omfattende indsats for at genskabe naturlig hydrologi og etablere søer i store dele af Pamhule skov.

Friluftsliv

Dyrehaven tiltrækker årligt over 150.000 besøgende. Tæt på Haderslev by findes andre områder, som bruges rekreativt; men kombinationen af den afvekslende natur og oplevelsen af dyr tiltrækker mange. Området rummer flere vandreruter herunder længere forløb, som har sammenhæng med ruter uden for Naturstyrelsens arealer. I både Sandkule og Teglholt er fri teltning tilladt. I den nordlige del af Pamhule Skov er der anlagt et afmærket mountainbikespor med en meget aktiv forening som samarbejdspartner.

I nær tilknytning til den mulige nationalpark findes der ikke andre statsejede arealer, hvor udførsel af friluftaktiviteter og udbygning af friluftsfaciliteter kan finde sted.

Arrondering og ejendomsstruktur

Området er velafgrænset og ejes af staten, hvilket gør det velegnet til én stor indhegning. Det allerede eksisterende hegn mod øst kan forholdsvis let udvides. Mod øst grænser arealet op til den kommunalt ejede Haderslev Dam, som rummer værdifuldt fugleliv for rastende trækfugle, isfugl og Havørn.

Mod vest skal hegnet etableres i en forholdsvis smal passage under E45, som løber på en højbro.

Særlige forhold

Passagen ved Tørning Mølle er et opmærksomhedspunkt.

Eksisterende beskyttelse

Hovedparten af området er Natura2000 habitatområde med skovnaturtyper bøg på muld og elle-askeskov på udpegningsgrundlaget. Desuden er det fuglebeskyttelsesområde for skovfugle bl.a. isfugl og rød glente. I forbindelse med projektbeskrivelse og udarbejdelse af forvaltningsplan skal der ses nærmere på forholdet til Natura 2000 målene.

Der er ingen særlige fredninger.

Kulturarv

Der er kun få fortidsminder og beskyttede anlæg i området. Det drejer sig om en ringvold, et trace fra en kleinbane og nogle indre diger.

