



Natura 2000- plejeplan

for lysåbne naturtyper og arter
på Naturstyrelsens arealer
2. planperiode 2016-2021
i Natura 2000-område nr. 133
Gribskov, Esrum Sø og Snævret Skov

Titel:

Natura 2000-plejeplan for lysåbne naturtyper og arter på Naturstyrelsens arealer.
2. planperiode 2016-2021 i Natura 2000-område nr. 133 Gribskov, Esrum Sø og Snævret Skov

Udgiver:

Naturstyrelsen
Gjøddinggård
Førstballevej 2
7183 Randbøl
www.nst.dk

År:

2017

Foto:

Vådområde ved Lille Gribsø.
Fotograf: Mogens Holmen
Øvrige fotos:
Lars Andersen billede 1.
Anne Johannisson billede 2, 3 og 4.

Kort:

Naturstyrelsen, på baggrund af kortmaterialer i henhold til tilladelse G18/1997 (Kort og Matrikelstyrelsen)

ISBN nr.:

[xxxxx]

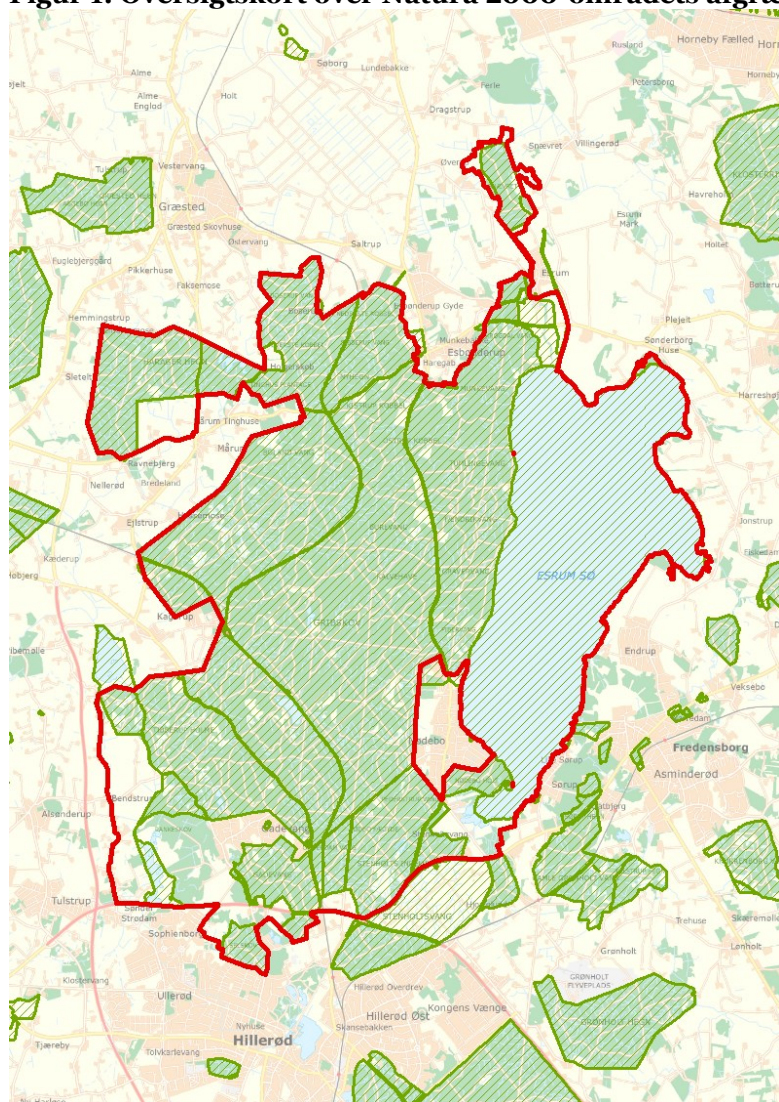
Må citeres med kildeangivelse.



1. Generelt

Der er 20. april 2016 offentliggjort Natura 2000-planer for 252 områder i Danmark.

Denne plejeplan følger op på Natura 2000-planen for område N133 *Gribskov, Esrum Sø og Snævret Skov* og vedrører Naturstyrelsens arealer på 7.039 ha.

Figur 1: Oversigtskort over Natura 2000-områdets afgrænsning



-  Natura2000 område
-  Naturstyrelsens areal

I denne plejeplan er arealer og indsats opdelt på henholdsvis lysåbne naturtyper og arter knyttet til de lysåbne naturtyper. Bemærk, at Naturstyrelsens samlede arealforvaltning i området er omfattet af flere planbestemmelser og retningslinjer end dem, der findes i denne plan. For supplerende læsning herom henvises til driftsplanen og det tilhørende Naturplejeark, som kan findes på Naturstyrelsens hjemmeside www.nst.dk.

Naturstyrelsen har udarbejdet et resumé af plejeplanen, som indgår i en kommunal Natura 2000-handleplan. Dette resumé er vedlagt som bilag 1.

Plejeplanen gælder for perioden 2016 -2021 og skal således senest være gennemført med udgangen af år 2021. Plejeplanen vil fortsat være gældende efter 2021 og efterfølgende alene blive ajourført, når der foretages ændringer i udpegningsgrundlaget for Natura 2000-området, ændringer i Natura 2000- eller driftsplanlægningen eller ændringer i øvrige forhold, der måtte give anledning til at ajourføre plejeplanen.

På baggrund af nærværende plejeplan opdateres Naturplejearket, der er et bilag til enhedens driftsplanlægning, hvor de specifikke plejetiltag vil være beskrevet på lokalitetsniveau, med bl.a. angivelse af naturtilstand, plejemål, plejetiltag, udløb og prioritering (tidsfølge).

Grundlag for prioriteringer og valg

Natura 2000-planen udgør grundlaget for plejeplanens prioriteringer og valg. I de tilfælde hvor der har været forudset en modstrid mellem hensyn til forskellige arter og/eller naturtyper på områdets udpegningsgrundlag, har Natura 2000-planen allerede foretaget denne prioritering.

Overvågning

Natura 2000-indsatsen bliver løbende overvåget i forhold til udpegningsgrundlag og naturværdier via NOVANA overvågningsprogram. Desuden afreporterer Danmark den nationale indsats vedrørende habitat- og fuglebeskyttelsesdirektiverne til EU-kommissionen hvert 6. år. I 2016-18 foretager Styrelsen for Vand- og Naturforvaltning (SVANA) genkortlægning og tilstandsvurdering på alle arealer (lysåbne naturtyper og skovnaturtyper), og resultatet forventes at indgå i kommende basisanalyser for hvert enkelt område i 2019.

Få adgang til MiljøGIS overvågningsdata fra basisanalysen her:

<http://miljoegis.mim.dk/cbkort?profile=natura2000planer2h2014>

2. Områdebeskrivelse

Natura 2000-området har et areal på 7.904 ha, hvoraf 7.039 ha er statsejet og inkluderer Gribskov og Esrum Sø. Natura 2000-området består af Habitatområderne nr. H117 og H190 og Fuglebeskyttelsesområde nr. F108.

Dette Natura 2000-område er specielt udpeget på grundlag af en væsentlig tilstedeværelse af følgende naturtyper og arters levesteder: næringsrig sø (3150), brunvandet sø (3160), vandløb (3260), hængesæk (7140), rigkær (7230), bøg på mor (9110), bøg på muld (9130), skovbevokset tørvemose (91D0), grøn buxbaumia, bæklampret, sumpvindelsnegl og stor vandsalamander samt ynglende sortspætte, hvepsevåge, og rødrygget tornskade.

Natura 2000-planens målsætninger og indsatsprogram er væsentlige elementer i beskyttelsen af disse naturtyper og arter og af en generel sikring og forbedring af områdets naturværdier.

Området ligger i morænelandskabet nord for Hillerød, som er situeret på en gammel israndslinje med randmoræner (grusaflejringer) fra den seneste istid, og er derfor ret kuperet og afvekslende. Morænevoldene strækker sig som bakkedrag fra nord til syd, og i fordybningerne mellem dem ligger en del søer og mange små og større åbne arealer af især moser. Det er naturmæssigt meget rigt og varieret, og det indeholder et stort, sammenhængende naturareal med landets fjerdestørste skov og næststørste sø. Jordbunden er generelt mager, og især de centrale dele af Gribskov er præget af sandet bund, mens man i de østlige og vestlige dele kan finde mere frodig bund. Der er en del mere eller mindre næringsfattige og sure moser med bl.a. hængesæk. På sur bund i området findes enkelte artsrige overdrev, og i kalkholdige områder desuden rigkær, væld og levesteder for sumpvindelsnegl, skæv vindelsnegl og plettet rørvagtel.

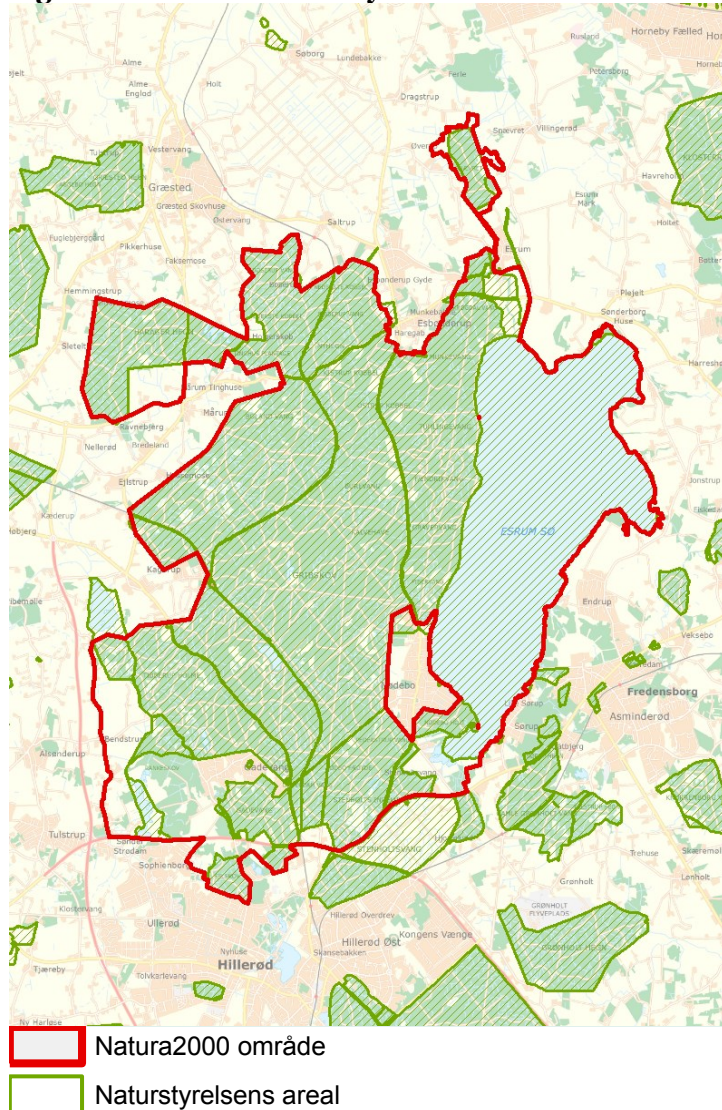
I skoven yngler bl.a. sortspætte, hvepsevåge, fiskeørn og havørn og i lysninger rødrygget tornskade. Rådrende stammer i skovbunden er et af voksested for det meget sjældne mos grøn buxbaumia. Skoven indeholder en del mere eller mindre næringsfattige og sure moser med hængesæk og en enkelt, lille aktiv højmose. På sur bund i området findes enkelte artsrige overdrev, og i kalkholdige områder desuden rigkær, væld og levesteder for sumpvindelsnegl, skæv vindelsnegl og plettet rørvagtel. Mange af de mindre søer og vandhuller er af den brunvandede type, men bl.a. den store Esrum Sø er kalkholdig med karakteristiske arter for både typerne kransnålalgesø og næringsrig sø. I nogle af områdets rene vandløb med vandplanter lever fisken bæklampret.

I de sidste 20 år har Naturstyrelsen reduceret arealet med granskov til fordel for hjemmehørende løvtræarter samt genskabt flere moser, søer og enge. Skoven drives i dag efter naturnære principper, hvor naturlig selvforyngelse er en primær faktor. En stor del af naturskovsarealerne får lov at ligge urørt hen, andre dele drives med gamle driftsformer.

Der er i dag ca. 1.200 ha naturskov i Gribskov. Skovområdet indeholder også en del mindre søer foruden mange små og større åbne arealer med især moser. I Natura 2000-områdets kanter indgår åbent landskab med åer og ofte mere næringsrige moser og søer. I Esrum Sø findes et rigt fugleliv i bl.a. Møllekrogen mod syd. Både Esrum Sø og Gribskov har meget stor rekreativ betydning.

For en uddybende beskrivelse af Natura 2000-området, herunder præsentation af udpegningsgrundlaget for området, henvises til [Natura 2000-planen](#). På SVANAs hjemmeside kan der også findes forklaring af begreber mv.

Figur 2: Kort over Naturstyrelsens arealer i Natura 2000-området.



Indenfor området ejer Naturstyrelsen størstedelen af Gribskovkomplekset samt Snævret skov og Esrum sø med Esrum Møllegård. Hertil kommer i sydvest Selskov samt engene sydvest for Strødamreservatet.

Indenfor Natura 2000-området udgøres de væsentligste fredninger af det privatejede forskningsreservat ved Strødam, arealer mellem Gribskov og Bendstrup, samt arealer ved Møllekrog ved syd-enden af Esrum Sø. Flere af de øvrige fredninger er enten forholdsvis små eller strækker sig kun lidt ind i området. Arealer i og ved Møllekrog er gennem bl.a. privat aftale udlagt som fuglereservat.

Tabel a: Kortlagte lysåbne naturtyper i plejeplanen

Lysåbne naturtyper (ha)		
	Naturtype	Total
6230	Surt overdrev	13,4
6410	Tidvis våd eng	8,6
7140	Hængesæk	17,1
7220	Kildevæld	0,2
7230	Rigkær	15,0
7110	Højmose	0,3
I alt		54,7

På udpegningsgrundlaget er endvidere flg. naturtyper:

- 3130 Søbred med småurter
- 3150 Næringsrig sø
- 3260 Vandløb
- 6430 Urtebræmme
- 9130 Bøg på muld
- 9190 Stilkege-krat
- 91E0 Elle-og askeskov
- 3140 Kransnålalge-sø
- 3160 Brunvandet sø
- 6120 Kalkoverdrev
- 9110 Bøg på mor
- 9160 Ege-blandskov
- 91D0 Skovbevokset tørvemose
- 9130 Bøg på muld

Desuden er der i udpegningsgrundlaget nævnt følgende arter, der forekommer, eller har potentiale til at kunne indfinde sig i Naturstyrelsens dele af Natura 2000-området

- Skæv vindelsnegl
- Sumpvindelsnegl
- Stor kærguldsmed
- Bæklampret
- Flodlampret
- Stor vandsalamander
- Grøn buxbaumia
- Hvepsevåge (Y)
- Rød glente (Y)
- Fiskeørn (Y)
- Plettet rørvagtel (Y)
- Isfugl (Y)
- Sortspætte (Y)
- Rødrygget tornskade (Y)

3. Status for gennemførelse og erfaringer fra 1. plejeplanperiode

Plejeplanen for 1. planperiode omfattede 238 plejetiltag, hvilket omfattede ophør med vedligeholdelse af afvanding, aktiv lukning af dræn og grøfter, slæt med fjernelse af det afslåede, græsning og bekæmpelse af invasive arter.

Naturstyrelsen har gennemført en evaluering i form af en statusopgørelse og overvejelser om hvilke erfaringer, der kan drages af første planperiode. Med baggrund i denne evaluering kan Naturstyrelsen konkludere, at de planlagte indsatser er gennemført i plejeperioden for Naturstyrelsens arealer og at disse indsatser har bidraget positivt til opfyldelse af Natura 2000-planens målsætninger.

Tabel b: Status for gennemførelse af plejeplanens mål for 1. planperiode 2009-2015.

Gennemførte indsatser (antal)	238	Gennemførte indsatser (areal)	391 ha	100 %
Ikke-gennemførte indsatser (antal)	0	Ikke-gennemførte indsatser (areal)	0 ha	0 %



Billede 1. Naturpleje ved afbrænding af græs i Gribskov



Billede 2. Engfloraen på Nydam er blevet meget divers efter mange års leslåning.

Generelle bemærkninger og konkrete erfaringer i forhold til 1. generations plejeplanlægning

Generelle bemærkninger

Gribskov er i en overgangsperiode, hvor der nu stræbes efter at give naturgenopretning og naturpleje større vægt på bekostning af tidligere tiders fokus på træproduktion. Det er en langsigtet udvikling, der er sat i gang. Det må derfor forventes, at kommende opdateringer af registreringerne i forbindelse med Natura2000 udpegningerne vil afdække flere naturtyper og måske også dyrearter hen over de kommende år.

I Gribskov plejes 251 ha nu med græsning og der er i den Natura 2000 plejeplanperioden 2009 – 2015 ryddet bevoksning og konverteret til naturlig hydrologi på 94 ha. 5,5 ha plejes med høslet medens 56 ha holdes lysåbent ved tilbagevendende slåningspleje.

I den forløbne plejeplanperiode er der foretaget pleje på moser og hængesæk mest synligt ved Buresø, Funktionærmosen og om Lille Gribsø, men der foretages også pleje på mindre synlige og kendte områder. I Søskoven ved Pibervang og Dronningens Bøge er et areal under forberedelse til re-introduktion af Eghjort.

Der er etableret 2 områder med adgangsforsbud for at sikre ro omkring ynglende fiskeørn og havørn.

I overensstemmelse med driftsplanen foregår et arbejde med udlægning af større sammenhængende arealer til græsningsskov og lysåbne arealer søges bundet sammen ved etablering af korridorer.

Konkrete erfaringer

Der ses generelt tilgroningsproblemer på en del af mosenaturtyperne hvorfor pleje ved tilbagevendende nedskæring af opvækst må opretholdes.

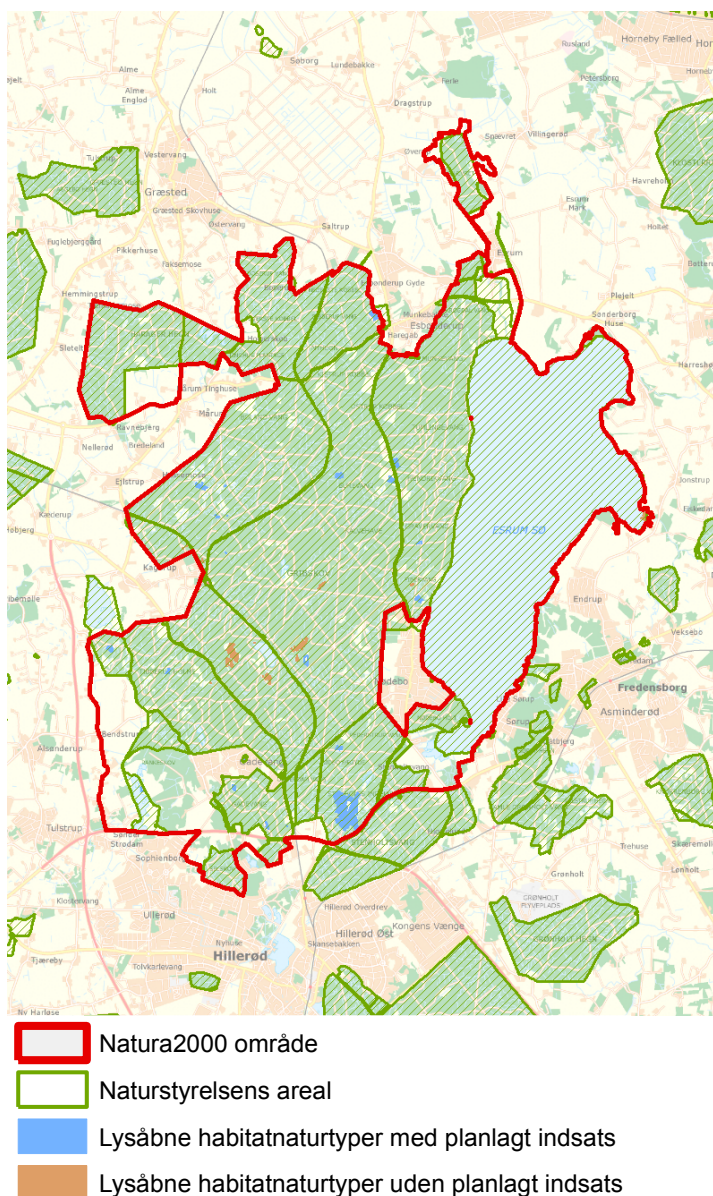
På nogle af de nyere etablerede lysåbne områder ses opvækst af navnlig birk som de græssende dyr har vanskeligt ved at holde tilbage. I den kommende periode søges arbejdet med kombinationsgræsning og der vil tænkeligt vise sig nye strukturer i områderne så der opstår en balance mellem græssede flader og områder med bevoksning i naturlig dynamik.

Områderne omkring Nydam som plejes ved høslet ses ikke at kvittere med botanisk indhold af høj værdi som det har været tilfældet på Nydam. I den kommende periode tænkes indsatsen omkring etablering og vedligeholdelse af korridorer derfor øget, og det overvejes at indføre en kombination af græsning og høslet på engene i området.

Det er oplevelsen, at der er ved at indfinde sig et højt naturindhold i områderne som får retableret naturlig hydrologi, men det vurderes at der kan gå en årrække før naturindsatsen i Gribskov afspejles i Natura 2000 basisanalyserne.

4. Mål og plejetiltag

Figur 3: Oversigt over lysåbne naturtyper og planlagte indsatser i Natura 2000-området



Plejeplanen er udarbejdet i overensstemmelse med Natura 2000-planens målsætninger og adresserer konkret følgende områdespecifikke retningslinjer fra Natura 2000-planens indsatsprogram:

- Der sikres sammenhæng mellem forekomster af naturtypen rigkær (7230) med henblik på at gøre arealet mere robust ved at bidrage til etablering af større driftsenheder.

- Naturstyrelsen vil være særligt opmærksomme på kalkoverdrev (6210), surt overdrev (6230), tidvis våd eng (6410), højmose (7110), rigkær (7230), grøn buxbaumia, og stor kærguldsmed, som har en væsentlig forekomst i området (jf. områdets målsætning) og er i tilbagegang.

I dette afsnit beskrives Naturstyrelsens *mål* for de ovenstående lysåbne naturtyper og arter i denne planperiode. Der kan være flere mål for et givent areal med en naturtype, og det samme kan være tilfældet for en art.

Desuden præsenteres de typer af *plejetiltag*, som Naturstyrelsen vil anvende på baggrund af Naturstyrelsens erfaringer og bedste viden om naturpleje, der blandt andet omtales i det vejledende indsatskatalog for Natura 2000-plejeplanlægning for lysåbne naturtyper, Skov- og Naturstyrelsens Naturplejestrategi (1999), Naturstyrelsens plejebog om 'Græsning og høslæt i naturplejen', Naturstyrelsens plejebogsserie for henholdsvis overdrev, ferske enge, søer, strandenge, hede, mose, små vandhuller samt Naturstyrelsens Naturportal.

På et areal kan der forekomme mere end én slags plejetiltag, ligesom der kan være fastlagt flere tiltag for en art.

Arealtallene i tabellerne udtrykker Naturstyrelsens vurdering af omfanget af de enkelte plejetiltag, der vil blive gennemført i plejeplanens periode. I Naturplejearket der ligger som bilag til driftsplanen fremgår Naturstyrelsens vurdering af plejebehovet for de løbende samt enkeltstående plejetiltag, herunder med en angivelse af en prioritering af tidsfølgen på disse, naturtilstanden og plejebehovet.

Plejemål og plejetiltag for lysåbne naturtyper

Der vil på de lysåbne naturtyper i dette Natura 2000-område blive foretaget *løbende* pleje, med henblik på opretholdelse af naturtypen i form af henholdsvis græsning og afbrænding på rigkær (7230) og surt overdrev (6230), jf. nedenstående skema. På en række af engene vil der blive græsset eller slået hø. På Nydam vil dette ske ved leslåning.



Billede 3. Heste afgræsser flere steder i Gribskov bl.a. her ved Ulvedalene.



Billede 4. Frivillige fra et høsletslaug sætter høet i hæs på Nydam.

Der foretages endvidere *enkeltstående* indgreb i Hjortesøle i form af afsøgning af mulighederne for at lave en tilstandsforbedring i området, der er en naturtype 7140 hængesæk.

Tabel c: Plejemål for lysåbne naturtyper

Målsatte habitatnaturtyper (ha)					
		Naturtype	Målsætning	Total	
Eksisterende habitatnatur	7140	Hængesæk	Sikring af naturtypen	17,1	
			Naturtypebevarende pleje	5,7	
			Naturlig dynamik	11,4	
	6230	Surt overdrev	Sikring af naturtypen	13,4	
			Naturtypebevarende pleje	12,7	
			Naturlig dynamik	0,8	
	6410	Tidvis våd eng	Sikring af naturtypen	7,5	
			Naturtypebevarende pleje	6,7	
			Naturlig dynamik	0,8	
	7220	Kildevæld	Sikring af naturtypen	0,2	
			Naturtypebevarende pleje	0,1	
			Naturlig dynamik	0,3	
	7110	Højmose	Sikring af naturtypen	0,3	
			Naturtypebevarende pleje	0,3	
			Naturlig dynamik	0,8	
	7230	Rigkær	Sikring af naturtypen	15,0	
			Naturtypebevarende pleje	13,7	
			Naturlig dynamik	1,3	

Tabel d: Planlagte enkeltstående plejetiltag af hensyn til lysåbne naturtyper

Areal omfattet af indsatsen (ha)					
		Naturtype	Plejetiltag	Omfattet af eksisterende planlægning	Total
				Nyt	0,1
	6230	Surt overdrev	Rydning af bevoksning	Eksisterende	0,1
				Nyt	0,1

Tabel f: Planlagte løbende plejetiltag af hensyn til lysåbne naturtyper

Areal omfattet af indsatsen (ha)					
		Naturtype	Plejetiltag	Omfattet af eksisterende planlægning	Total
Eksisterende habitatnatur	7140	Hængesæk	Rydning af opvækst	Eksisterende	1,2
			Græsning	Eksisterende	0,2
			Ingen indsats i planperioden	Eksisterende	11,4
			Slåning - d.v.s. uden fjernelse af det afslåede	Eksisterende	0,6
	6230	Surt overdrev	Græsning	Eksisterende	10,9

			Afbrænding	Eksisterende	1,2
	6410	Tidvis våd eng	Rydning af opvækst	Nyt	0,1
			Græsning	Eksisterende	4,7
			Ingen indsats i planperioden	Eksisterende	0,8
			Slæt - d.v.s. med fjernelse af det afslåede	Eksisterende	1,8
	7220	Kildevæld	Rydning af opvækst	Nyt	0,1
	7110	Højmose	Ingen indsats i planperioden	Eksisterende	0,3
	7230	Rigkær	Græsning	Eksisterende	11,6
			Ingen indsats i planperioden	Eksisterende	1,3
			Afbrænding	Eksisterende	2,1

Særlig indsats for arter

Som hovedregel vil arterne på udpegningsgrundlaget have gavn af plejetiltagene for naturtyperne i de områder som arten er eller potentielt kan blive tilknyttet. Disse plejetiltag fremgår af tabel e og f.

Naturstyrelsen planlægger ikke yderligere indsats for arten skæv vindelsnegl, sumpvindelsnegl, bæklampret, stor vandsalamander, hvepsevåge, rød glente, fiskeørn, isfugl, sortspætte, plettet rørvagtel og rødrygget tornskade end de plejetiltag, der er oplyst under plejeplanerne for de lysåbne naturtyper.

En detaljeret beskrivelse af artsplejetiltaget fremgår af Naturplejemarket i bilag til driftsplanen.

Forventningen til den samlede indsats

Den samlede indsats for naturtyper og arter på arealet forventes at medføre, at de i Natura 2000-planen udpegede naturtyper og arter på sigt kan opnå en gunstig bevaringsstatus, såfremt de naturgivne forhold giver mulighed for det.

- For naturtyper og for arters levesteder, der er vurderet til natur/skovtilstandsklasse I eller II er målsætningen, at udviklingen i deres areal og tilstand er stabil eller i fremgang.
- For naturtyper og arters levesteder, der er vurderet til natur/skovtilstandsklasse III-V er målsætningen, at udviklingen i deres natur/skovtilstand er i fremgang, således at der på sigt opnås natur/skovtilstand I-II og gunstig bevaringsstatus, såfremt de naturgivne forhold giver mulighed for det.
- Det samlede areal af naturtypen/levestedet skal være stabilt eller i fremgang, hvis naturforholdene tillader det.
- For naturtyper uden tilstandsvurderingssystem er målsætningen gunstig bevaringsstatus. Det betyder, at tilstanden og det samlede areal af naturtyperne stabiliseres eller øges.
- For arter uden tilstandsvurderingssystem og for deres levesteder er målsætningen gunstig bevaringsstatus. Det betyder, at tilstanden og det samlede areal af levestederne for de udpegede arter stabiliseres eller øges, således at der er grundlag for tilstrækkelige egnede yngle- og fourageringsområder for arterne.
- Det kortlagte levested for plettet rørvagtel inden for Natura 2000-området bringes til eller fastholdes i tilstandsklasse I eller II. Levestedernes geografiske placering fremgår af basisanalysen for området.
- Natura 2000-området bidrager til at sikre eller genoprette levesteder for en levedygtig bestand af de udpegede arter på nationalt og/eller internationalt niveau. Tilstanden og det samlede areal af levestederne for fiskeørn, hvepsevåge, isfugl, rød glente, rødrygget tornskade og sortspætte som ynglefugle sikres eller øges, således at der er tilstrækkeligt med egnede ynglesteder for arterne i området. Afgørelser i forbindelse med konsekvensvurdering baseres på en konkret vurdering.

Bilag

Bilag 1: Resumé af plejeplan for Naturstyrelsens arealer i Natura 2000-område N133 Gribskov, Esrum Sø og Snævret Skov.

Natura 2000-området har et areal på 7.904 ha, hvoraf 7.039 ha er statsejet og inkluderer Gribskov og Esrum Sø. Natura 2000-området består af Habitatområderne nr. H117 og H190 og Fuglebeskyttelsesområde nr. F108.

Dette Natura 2000-område er specielt udpeget på grundlag af en væsentlig tilstedeværelse af følgende naturtyper og/eller arters levesteder: næringsrig sø (3150), brunvandet sø (3160), vandløb (3260), hængesæk (7140), rigkær (7230), bøg på mor (9110), bøg på muld (9130), skovbevokset tørvemose (91D0), grøn buxbaumia, bæklampret, sumpvindelsnegl og stor vandsalamander samt ynglende sortspætte, hvepsevåge og rødrygget tornskade. Natura 2000-planens målsætninger og indsatsprogram er væsentlige elementer i beskyttelsen af disse og af en generel sikring og forbedring af områdets naturværdier.

Tabel I: Kortlagte lysåbne naturtyper i plejeplanen

Lysåbne naturtyper (ha)		
	Naturtype	Total
6230	Surt overdrev	13,4
6410	Tidvis våd eng	8,6
7140	Hængesæk	17,1
7220	Kildevæld	0,2
7230	Rigkær	15,0
7110	Højmose	0,3
I alt		54,7

Plejeplanen er udarbejdet i overensstemmelse med Natura 2000-planens målsætninger og adresserer konkret følgende områdespecifikke retningslinjer fra Natura 2000-planens indsatsprogram:

- Der sikres sammenhæng mellem forekomster af naturtypen rigkær (7230) med henblik på at gøre arealet mere robust ved at bidrage til etablering af større driftsenheder.
- Naturstyrelsen vil være særligt opmærksomme på kalkoverdrev (6210), surt overdrev (6230), tidvis våd eng (6410), højmose (7110), rigkær (7230), grøn buxbaumia og stor kærguldsmed som har en væsentlig forekomst i området (jf. områdets målsætning) og er i tilbagegang.

Indsats for de lysåbne naturtyper

I det følgende angives Naturstyrelsens planlagte indsats for de lysåbne naturtyper på udpegningsgrundlaget. Indsatsen er beskrevet i 3 tabeller:

- Lysåbne naturtyper (plejemål og planlagte løbende plejetiltag)
- Planlagte konverteringer til anden af naturtype

Tabel II: Plejemål for lysåbne naturtyper

Målsatte habitatnaturtyper (ha)					
		Naturtype	Målsætning		Total
Eksisterende habitatnatur	7140	Hængesæk	Sikring af naturtypen		17,1
			Naturtypebevarende pleje		5,7
			Naturlig dynamik		11,4
	6230	Surt overdrev	Sikring af naturtypen		13,4
			Naturtypebevarende pleje		12,7
	6410	Tidvis våd eng	Sikring af naturtypen		7,5
			Naturtypebevarende pleje		6,7
			Naturlig dynamik		0,8
	7220	Kildevæld	Sikring af naturtypen		0,2
			Naturtypebevarende pleje		0,1
	7110	Højmose	Sikring af naturtypen		0,3
			Naturlig dynamik		0,3
	7230	Rigkær	Sikring af naturtypen		15,0
			Naturtypebevarende pleje		13,7
			Naturlig dynamik		1,3

Tabel III: Planlagte enkeltstående plejetiltag af hensyn til lysåbne naturtyper

Areal omfattet af indsatsen (ha)					
		Naturtype	Plejetiltag	Omfattet af eksisterende planlægning	Total
				Nyt	0,1
	6230	Surt overdrev	Rydning af bevoksning	Eksisterende	0,1
				Nyt	0,1

Tabel IV: Planlagte løbende plejetiltag af hensyn til lysåbne naturtyper

Areal omfattet af indsatsen (ha)					
		Naturtype	Plejetiltag	Omfattet af eksisterende planlægning	Total
Eksisterende habitatnatur	7140	Hængesæk	Rydning af opvækst	Eksisterende	1,2
			Græsning	Eksisterende	0,2

			Ingen indsats i planperioden	Eksisterende	11,4
			Slåning - d.v.s. uden fjernelse af det afslåede	Eksisterende	0,6
	6230	Surt overdrev	Græsning	Eksisterende	10,9
			Afbrænding	Eksisterende	1,2
	6410	Tidvis våd eng	Rydning af opvækst	Nyt	0,1
			Græsning	Eksisterende	4,7
			Ingen indsats i planperioden	Eksisterende	0,8
			Slæt - d.v.s. med fjernelse af det afslåede	Eksisterende	1,8
	7220	Kildevæld	Rydning af opvækst	Nyt	0,1
	7110	Højmose	Ingen indsats i planperioden	Eksisterende	0,3
	7230	Rigkær	Græsning	Eksisterende	11,6
			Ingen indsats i planperioden	Eksisterende	1,3
			Afbrænding	Eksisterende	2,1

Særlig indsats for arter

Som hovedregel vil arterne på udpegningsgrundlaget have gavn af plejetiltagene for naturtyperne i de områder som arten er eller potentielt kan blive tilknyttet. Disse plejetiltag fremgår af tabel e og f.

Naturstyrelsen planlægger ikke yderligere indsats for arten skæv vindelsnegl, sumpvindelsnegl, bæklampret, stor vandsalamander, hvepsevåge, rød glente, fiskeørn, isfugl, sortspætte, plettet rørvaglet og rødrygget tornskade end de plejetiltag, der er oplyst under plejeplanerne for de lysåbne naturtyper.

Forventningen til den samlede indsats

Den samlede indsats for naturtyper og arter på arealet forventes at medføre, at de i Natura 2000-planen udpegede naturtyper og arter på sigt kan opnå en gunstig bevaringsstatus, såfremt de naturgivne forhold giver mulighed for det.

- For naturtyper og for arters levesteder, der er vurderet til natur/skovtilstandsklasse I eller II er målsætningen, at udviklingen i deres areal og tilstand er stabil eller i fremgang.
- For naturtyper og arters levesteder, der er vurderet til natur/skovtilstandsklasse III-V er målsætningen, at udviklingen i deres natur/skovtilstand er i fremgang, således at der på sigt opnås natur/skovtilstand I-II og gunstig bevaringsstatus, såfremt de naturgivne forhold giver mulighed for det.
- Det samlede areal af naturtypen/levestedet skal være stabilt eller i fremgang, hvis naturforholdene tillader det.
- For naturtyper uden tilstandsvurderingssystem er målsætningen gunstig bevaringsstatus. Det betyder, at tilstanden og det samlede areal af naturtyperne stabiliseres eller øges.
- For arter uden tilstandsvurderingssystem og for deres levesteder er målsætningen gunstig bevaringsstatus. Det betyder, at tilstanden og det samlede areal af levestederne for de udpegede arter stabiliseres eller øges, således at der er grundlag for tilstrækkelige egnede yngle- og fourageringsområder for arterne.

- Det kortlagte levested for plettet rørvagtel inden for Natura 2000-området bringes til eller fastholdes i tilstandsklasse I eller II. Levestedernes geografiske placering fremgår af basisanalysen for området.
- Natura 2000-området bidrager til at sikre eller genoprette levesteder for en levedygtig bestand af de udpegede arter på nationalt og/eller internationalt niveau. Tilstanden og det samlede areal af levestederne for fiskeørn, hvepsevåge, isfugl, rød glente, rødrygget tornskade og sortspætte som ynglefugle sikres eller øges, således at der er tilstrækkeligt med egnede ynglesteder for arterne i området. Afgørelser i forbindelse med konsekvensvurdering baseres på en konkret vurdering.



**Miljø- og
Fødevareministeriet**
Naturstyrelsen

Gjøddinggård
Førstballevej 2
7183 Randbøl

www.nst.dk