



Miljøministeriet
Naturstyrelsen

Høringsnotat

Projektforslag for Naturnationalpark Gribskov

August 2021

Udgiver:

Naturstyrelsen

Gjøddinggård, Førstballevej 2

7183 Randbøl

Må citeres med kildehenvisning

Indholdsfortegnelse

Indledning og baggrund	4
Høringsnotat for Naturnationalpark Gribskov	5
1. Overordnede bemærkninger	5
2. Geografisk afgrænsning og hegnslinje	12
3. Biodiversitet, flora og fauna	14
3.1 Biodiversitetsfremmende tiltag	14
3.2 Monitorering og baseline	17
3.3 Den vilde fauna	19
3.4 Etablering af græsning under hegn	21
3.5 Dyrevelfærd i naturnationalparken	25
3.6 Friluftsliv, turisme og biodiversitet	28
3.7 Biodiversitetseffekter	30
4. Friluftsliv og menneskers sundhed	32
4.1 Friluftsliv og -faciliteter	32
4.2 Adgangsmuligheder	35
4.3 Jagt	37
4.4 Friluftsliv og færdsel blandt store græssere	38
5. Høringsproces og offentlig inddragelse	40
6. Andre bemærkninger	42
6.1 Kommentarer til lovgivning	42
6.2 Trafiksikkerhed	43
6.3 Økonomi	45
6.4 Klima	46
Høringens indflydelse på projektforslaget	48

Indledning og baggrund

I juni 2020 indgik regeringen en aftale med Radikale Venstre, Socialistisk Folkeparti, Enhedslisten og Alternativet om at igangsætte forberedelsen af to naturnationalparker i henholdsvis Gribskov og Fussingø.

I september 2020 blev tidsplanen for etablering af de to naturnationalparker vedtaget i aftalekredsen med en ambition om, at de to naturnationalparker er klar til indvielse ved udgangen af 1. kvartal 2022.

Miljøministeren nedsatte og udpegede medlemmer til to nationale arbejdsgrupper i løbet af efteråret 2020. Grupperne omfatter en videnskabelig arbejdsgruppe med repræsentanter inden for biodiversitet, dyrevelfærd, borgerinddragelse mm. og en arbejdsgruppe for interessenter med 18 organisationer repræsenteret. Derudover blev der nedsat en lokal arbejdsgruppe til hver naturnationalpark med repræsentanter for lokale foreninger, brugergrupper m.m.

I december 2020 – januar 2021 blev der afholdt det første møde i de to nationale arbejdsgrupper og de to lokale arbejdsgrupper. Et udkast til projektforslag blev udarbejdet med udgangspunkt i input fra arbejdsgrupperne. Udkastet blev tilrettet på baggrund af drøftelser med arbejdsgrupperne på møder i marts 2021 og sendt i høring i april til juni 2021.

I høringsperioden indkom i alt 77 høringssvar til projektbeskrivelsen for Naturnationalpark Gribskov.

I det følgende afsnit laves en tematisk gennemgang af de indkomne høringssvar. Alle høringssvar kan ses i deres originale form på Naturstyrelsens hjemmeside. I dette dokument opsummeres høringssvarene således med Naturstyrelsens kommentarer tilknyttet.

I det sidste afsnit opsummeres høringens indflydelse på projektforslaget til Naturnationalpark Gribskov.

Høringsnotat for Naturnationalpark Gribsskov

1. Overordnede bemærkninger

I de følgende afsnit opsummeres generelle kommentarer fra de indkomne høringssvar til projektforslaget for Naturnationalpark Gribsskov. Hvad angår høringssvar til specifikke emner henvises til de enkelte temaer, der følger herunder. Under temaerne behandles konkrete bemærkninger/spørgsmål/kommentarer.

1.1 Foreninger og virksomheder

Cyklistforbundet Gribsskov hæfter sig positivt ved, at der lægges særligt vægt på sikring af en infrastruktur, der tilgodeser forskellige brugergrupper heriblandt cyklister i naturnationalparken.

Danmarks Idrætsforbund anerkender og støtter formålet med at styrke natur og biodiversitet. De ønsker, at sameksistens mellem de udsatte dyr og medlemmer af idrætsforeninger er mulig. Danmarks Idrætsforbund understreger vigtigheden af adgang til foreningsidræt i naturnationalparkerne, da alternative arealer vil være svære at finde i takt med at antallet af naturnationalparker øges.

Danmarks Jægerforbund støtter etableringen naturnationalparker af hensyn til behovet for at styrke naturen og biodiversiteten i Danmark, men er som udgangspunkt meget skeptiske over for hegning omkring store naturområder. De bemærker, at høringsprocessen og inddragelsen ikke virker reel, da flere ting tilsyneladende er politisk besluttet på forhånd.

Danmarks Naturfredningsforening vurderer projektforslaget til Naturnationalpark som overordnet grundigt gennemarbejdet og gennemtænkt. Det bemærkes, at naturnationalparkens bynære placering kan medvirke til at øge publikumspresset. Danmarks Naturfredningsforening kommer med en række overvejelser og forslag, der skal ses i lyset af, at de overordnet set er positive indstillet.

Danmarks Naturfredningsforening Egedal anser naturnationalparker som en brugbar løsning på nogle af de udfordringer, biodiversiteten i Danmark har. De finder det dog yderst bekymrende, at der lægges stor vægt på menneskelige aktiviteter, som i stedet burde høre til i områderne uden for naturnationalparken. Foreningen understreger, at de er imod projektforslaget.

Danmarks Naturfredningsforening Helsingør og Gribsskov bemærker, at det er vigtigt på nationalt plan at iværksætte en omfattende indsats for at sikre mere

natur og biodiversitet. Foreningerne mener, at konceptet bag naturnationalparkerne bygger på en forkert faglig opfattelse af, hvad der skaber grundlaget for et rigt og varieret plante- og dyreliv. De ønsker at man udelader opsættelsen af 2,5 m højt hegn.

Dansk Botanisk Forenings Østkreds er overordnet set tilfredse med projektbeskrivelsen og er i overvejende grad enige. De har dog nogle anbefalinger og spørgsmål.

Dansk Handicapforbund har et ønske om, at alle menneskabte anlæg i naturen skal være tilgængelige for mennesker med handicap på lige fod med alle andre mennesker. De har en række kommentarer, hvad angår friluftsfaciliteter.

Dansk Orienterings-Forbund ser med velvilje på etablering af naturnationalparker med formålet at styrke natur og biodiversitet. De er dog bekymrede for idrættens muligheder og de tager særligt afstand fra begrænsning af mulighederne for orienteringssport. De ser med stor skepsis på etablering af hegn og græsning.

Dansk Ornitologisk Forening Nordsjælland finder udvidelsen af arealet fra 1100 til 1300 ha positivt. De håber, at naturnationalparken på sigt kan udvides. De mener, der bør være en klar ambition om at opfylde IUCN's krav til kategori II, og at en forventning om opfyldelse ikke er nok. Foreningen er glade for, at hundeslædekørsel rykkes ud af naturnationalparken.

Dansk Vejlederkreds er uforstående over for, hvordan forvaltningsprincipperne i naturnationalparken stemmer overens med målet om vild natur. De ønsker, at man ikke bruger termer som vild natur til at beskrive naturnationalparken. De gør flere indsigelser til projektet.

De Unge Biodiversitetsambassadører understreger, at de er tilhængere af Naturnationalpark Gribskov. De er dog skuffede over, at projektarealet kun udgør 1300 ha ud af Gribskavs cirka 5600 ha.

DGI Nordsjælland bakker op om etableringen af naturnationalparker med mere natur og bedre biodiversitet. De anser det for vigtigt, at etablering af hegn og udsætning af græssere ikke vil begrænse danskernes adgang til aktivt idræts- og fritidsliv i den fælles natur.

Dyreværns-Organisationernes Samarbejds-Organisation finder flere positive elementer i projektbeskrivelserne, især at publikum får adgang til de indhegnede arealer, så uheldige forhold for dyrene opdages hurtigst muligt. Samtidig ligger de vægt på vigtigheden af god skiltning med formidling, og kontaktoplysninger til myndighederne.

FIF Hillerød Orientering støtter overordnet idéen omkring at sikre vores fælles natur og at skabe mere diversitet ved at udlægge dele af Gribskov til naturnationalpark. De har dog kommentarer og bekymringer, særligt hvad angår adgangsmuligheder og begrænsninger for orienteringsløb inden for naturnationalparken. De ønsker således, at opretholde deres nuværende aktivitetsniveau.

Friluftsrådet bakker op om etableringen af Naturnationalpark Gribskov som et led i at skabe en vildere og rigere natur. Det er afgørende for Friluftsrådet, at offentlighedens adgang sikres og opretholdes. De understreger vigtigheden af fortsat inddragelse af lokale aktører og relevante organisationer i det videre arbejde med etablering af naturnationalparken.

Gribskov Kommune er positive over for arbejdet med en øget sikring af biodiversitet, og de nye muligheder for friluftsliv. Kommunen ønsker dog ikke et hegn.

Hillerød Kommune bakker op om projektet og noterer sig, at det er vigtigt at bevare friluftslivets muligheder, og de værdsætter, at der sikres adgangsmuligheder og muligheder for friluftaktiviteter i naturnationalparken.

Københavns Skiklub har med glæde læst projektforslaget, og de er glade for, at der fortsat er mulighed for langrend i naturnationalparken.

Landbrug og Fødevarer bakker overordnet op om etablering af naturnationalparker for at styrke natur og biodiversitet på statslige arealer. De har en række kommentarer til projektforslaget og ønsker til indhold, bl.a. vedrørende konsekvensvurderinger for naboer samt inddragelse af naboer og offentligheden igennem hele projektet.

Lokaltog A/S er positive over for, at der i projektforslaget står, at de vil blive inddraget i dialogen og anmoder om, at dette sker tidligst muligt.

Maarum-Kagerup Lokalråd sætter pris på inddragelsen i planlægningen af naturnationalparken. Lokalrådet har på baggrund af møder med borgere en række bekymringer og betragtninger særligt vedrørende dyrevelfærd og forventet øget anvendelse af skoven.

Museum Nordsjælland kvitterer for en god og gennemarbejdet beskrivelse af de overordnede retningslinjer for forvaltning af kulturarven i den kommende Naturnationalpark Gribskov. De angiver, at der har været et godt samarbejde omkring sikring af fortidsminder i naturnationalparken. De har enkelte kommentarer.

Nationalpark Kongernes Nordsjælland anerkender, at naturnationalparken vil levere et væsentligt bidrag til udvikling af mere natur og biodiversitet. De glæder sig til fremtidigt samarbejde om bl.a. formidling, forskning og øgede muligheder for at opleve biodiversitet i naturnationalparken.

Nordsjællands Ridelaug Paraplyorganisation glæder sig over Naturstyrelsens lydhørhed over for ønsker samt et godt samarbejde med Naturstyrelsen.

Nødebo Lokalråd byder fremme af biodiversitet og Naturnationalpark Gribskov velkommen men har nogle bekymringer omkring adgang og færdsel i området grundet etablering af græsning under hegn.

Pilgrimsruten Esrum-Tisvildevejs stiggruppe har en række kommentarer i forhold til pilgrimsrutens forløb og enkelte faciliteter.

Seniorbofællesskabet Egebakken i Nødebo er generelt positive ift. planerne for naturnationalparken, men har nogle konkrete ønsker til forslaget.

Site manager-sekretariatet for UNESCO verdensarven Parforcejagtlandskabet i Nordsjælland kvitter for en god og gennemarbejdet beskrivelse af de overordnede retningslinjer for forvaltning af verdensarven i naturnationalparken. Der har været et godt samarbejde, selvom de helst havde set, at naturnationalparken ikke blev heget. De kvitterer for de løsninger, der er beskrevet.

Skolebestyrelsen på Grønnevang Skole, Hillerød gør opmærksom på, at de benytter skoven i høj grad som led i deres udeskole-koncept. De har derfor ønsker til at adgangsmuligheder sikres og vil gerne indgå i dialog om dette.

Verdens Skove er positive over for de klare politiske ambitioner omkring større sammenhængende områder med vild natur. De er dog skuffede over projektforslaget, som de mener ikke kan levere de ønskede resultater, særligt hvad angår størrelse og selvforvaltende økologiske processer så tæt på det naturlige som muligt. De har en række kommentarer til forvaltningen af naturnationalparken.

Slots- og Kulturstyrelsen har ingen bemærkninger til projektforslaget, da hensyn til kultur- og verdensarv er indarbejdet, som drøftet i den forudgående dialog mellem Miljøministeriet og Kulturministeriet. Slots- og Kulturstyrelsen ser frem til fortsat planlagt dialog.

Transportministeriet har ingen bemærkninger til projektforslaget for Naturnationalpark Gribskov.

Centralorganisationernes Fællesudvalg har ingen bemærkninger til projektforslaget for Naturnationalpark Gribskov.

Danske Kloakmestre har ingen bemærkninger til projektforslaget for Naturnationalpark Gribskov.

Foreningen af Rådgivende Ingeniører har ingen bemærkninger til projektforslaget for Naturnationalpark Gribskov.

1.1.1 Naturstyrelsens kommentar

Naturstyrelsen takker for de generelt positive tilbagemeldinger omkring Naturnationalpark Gribskov samt bidrag fra de forskellige parter til forvaltningen af naturnationalparken. De emner, der går igen, er særligt hensyn til biodiversitet og friluftsliv samt etablering af vildthege. Ang. forvaltningsprincipperne, der forudsætter etablering af vildthege, henvises til Naturstyrelsens nedenstående kommentar under punkt 1.2 for adressering af hørings svar, der ikke ønsker en indhegning af naturnationalparken.

1.2 Privatpersoner

En række privatpersoner adresserer forvaltningsprincipperne i naturnationalparken, særligt med et ønske om at indhegning af naturen undlades og dette ofte i kombination med bekymring for dyrevelfærd både inden og uden for hegnet. En del borgere er uforstående over for behovet for indhegning og dertilhørende konsekvenser. En række borgere giver udtryk for at udlægning til urørt skov, mindre indhegninger med kreaturgræsning og naturligt græsningstryk fra det frie vildt kunne eller burde være fokuspunktet for at understøtte biodiversiteten i området. Størstedelen nævner specifikt, at de har en generel interesse for at bevare og styrke biodiversiteten i området.

Nedenstående høringssvar går også igen inden for andre emner i høringsnotatet. For mere specifikke kommentarer, for eksempel valg af græsningsdyr eller den vilde fauna henvises til de følgende respektive temaer.

Høringssvar der berører dette emne

Anne Kongsfelt	Jana Clausen
Birgitte Kronborg	Jeannette Svensson
Claus Jensen og Pernille Hansen	Jens Andersen
Dorte Rørbeck Mathiassen	Jens Kern
Egon Mosegaard	Karina Kejser Bøhl
En række naboer til Gribskov og beboere i Nødebo	Kristian Pedersen Leif Andersen
Eva Sasady og Leif Hagen Christensen	Marianne Nakskov
Hans Henrik F. Svensson	Nanna Svane Theisen
Helle Carlsen og Rob Meijer	Sanna Kristina Lindqvist
Henriette Andersen	Ulrik Johansen

1.2.1 Naturstyrelsens kommentar

Naturstyrelsen glæder sig over, at så mange interesserer sig for naturen, og at der er stor interesse for at styrke biodiversiteten i Gribskov. I det følgende vil baggrunden for forvaltningen i naturnationalparken blive uddybet for at adressere de indkomne høringssvar.

I juni 2020 indgik regeringen en aftale med Radikale Venstre, Socialistisk Folkeparti, Enhedslisten og Alternativet om at igangsætte forberedelsen af to naturnationalparker i henholdsvis Gribskov og Fusingø. Den 3. juni 2021 blev lovforslaget om etablering og forvaltning af naturnationalparker vedtaget i

Folketinget. Hovedformålet i en naturnationalpark er at styrke områdets natur og biodiversitet ved at etablere et større sammenhængende naturområde, hvor naturen i højere grad end i dag kan udvikle sig på egne præmisser. I en naturnationalpark kan der udsættes store planteædere, hvorved der tilstræbes så vidt muligt naturlige økosystemer.

Således er der prioriteret en tilgang til forvaltningen af naturnationalparker, hvor der gives plads til sammenhængende og varierede økosystemer, hvor naturlige processer danner rammerne for en dynamisk udvikling.

Med den faglige rådgivning, Naturstyrelsen har modtaget, samt Naturstyrelsens egne erfaringer fra praksis er vurderingen, at helårsgræsning er et vigtigt tiltag for biodiversiteten. Ved at etablere helårsgræsning og opsætte hegn skabes grundlaget for et stort sammenhængende naturområde, hvor fri dynamik på sigt er formålet. Økosystemerne i Gribskov er grundet adskillige hundrede års drift modificerede. For at understøtte de naturlige processer inden for naturnationalparken, hvori store græssere vurderes at have en nøglerolle, er etablering af hegn nødvendigt. Der er en sikker videnskabelig vurdering af, at tætheden af planteædere i uhegnet natur i Danmark er langt under det niveau, som naturen forventeligt kunne bære¹, hvis der ikke var menneskelige interesser i form af bl.a. landbrug, skovbrug, trafikikkerhed mv. Hegning af naturnationalparken og udsætning af store planteædere medfører naturligvis også et ansvar, og Naturstyrelsen finder hensyn til dyrevelfærd afgørende i den fremtidige forvaltning af naturnationalparkerne.

Vores biodiversitet/arter har udviklet sig i en natur styret af naturlige processer, herunder græsning fra de store planteædere. Etablering af helårsgræsning er dermed et led i *genopretningen* af de naturlige processer, som vores biodiversitet er evolutionært tilpasset. Fravær af store planteædere er således ikke naturligt i økosystemer, men en konsekvens af menneskers aktivitet. Organismer i et økosystem påvirkes både af den levende del af systemet, som planter og dyr (biotiske faktorer), og af den ikke-levende del som sol, vandmiljø og jord (abiotiske faktorer). Derfor er der ud over græsning også fokus på at genoprette eksempelvis områdets naturlige hydrologi. Naturlig hydrologi forventes at blive en væsentlig artsfordelende faktor i området.

Hvad angår kommentarer om modsætningsforholdet mellem hegning og idéen om urørt/vild natur, skal det bemærkes, at naturnationalparken inden for hegn bliver *urørt* forstået som fravær af skov- og landbrugsdrift. Tiltag der er biodiversitetsfremmende kan og vil blive nødvendige, bl.a. grundet tidligere tiders drift. Hegnet er et led i at skabe *vild* natur ved at sikre den nødvendige

¹ Fløjgaard, C., Buttenschøn, R.M., Byriel, F.B., Clausen, K.K., Gottlieb, L., Kanstrup, N., Strandberg, B. & Ejrnæs, R. 2021. Biodiversitetseffekter af rewilding. Aarhus Universitet, DCE – Nationalt Center for Miljø og Energi, 124 s. - Videnskabelig rapport nr. 425 <http://dce2.au.dk/pub/SR425.pdf>

afgræsning på et stort sammenhængende areal, hvor naturlige processer gennem århundreder har været sat ud af spil, og derfor for nuværende delvist mangler.

Hvad vi anser for værende "urørt", "vildt" eller "naturligt" varierer fra person til person og vil være bestemt af den enkeltes natursyn. Dermed findes der ikke et entydigt facit eller definition på disse emner. I forvaltningen af naturnationalparkerne baseres tiltag på den faglige viden og erfaring, der eksisterer om økosystemer, naturlige processer og biodiversitet som nævnt i de forrige afsnit.

Det er Naturstyrelsens vurdering, at naturnationalparken har størrelsen til at rumme en vild og varieret natur. Der er tale om et væsentligt areal på 1300 ha med plads til både dyr og mennesker. Inden for hegnet vil der være en variation mellem skov og lysåben natur og med brede skovbryn/overgangszoner, som forbinder de forskellige naturtyper.

Det samlede Gribskov-kompleks og dermed arealerne omkring Naturnationalpark Gribskov har i sig selv en væsentlig størrelse. Langt hovedparten af disse arealer er også udpeget til urørt skov. Det er derfor Naturstyrelsens vurdering, at fragmentering ikke i sig selv vil være et problem i relation til hegning i naturnationalparken, da naturarealerne både inden for og uden for naturnationalparken har en betragtelig størrelse.

Hvad angår viden om de planlagte tiltags effekter på biodiversiteten, er der områder, hvor der er en mangel på undersøgelser. Som nævnt er der dog også en del anbefalinger og eksisterende viden på området. Ved at udarbejde en baseline for naturen i området og løbende monitorere udviklingen, er der mulighed for at tilpasse græsningstrykket, opbygge erfaring og indsamle viden til gavn for naturen og biodiversiteten.

I naturnationalparken stræbes der ikke efter at genskabe et specifikt udtryk eller at "spole tiden tilbage". Der arbejdes ikke med en bestemt referencetilstand, men med en restaurering/genopretning af velkendte naturlige processer. Udkommet vil være nyt, da selve målet er et dynamisk og selvforvaltende system, hvor de naturlige processer danner rammerne for økosystemets udvikling – og i minimal grad menneskers indgreb. Hvad angår græsning, vil områdets bæreevne blive vurderet årligt og græsningseffekten løbende, så der sikres et græsningstryk, der er i balance med områdets natur og afspejler naturlige variationer.

På baggrund af disse bemærkninger giver høringsvar omkring den overordnede forvaltning af Naturnationalpark Gribskov ikke anledning til ændringer i projektforslaget.

2. Geografisk afgrænsning og hegnslinje

2.1 Privatpersoner

En række borgere har indsendt hørings svar med forslag til ændring af naturnationalparkens afgrænsning eller hegnslinjens forløb bl.a. i forbindelse med bedre sammenhæng til resten af Gribskov for ryttere, brug af stiforløb for gående eller hegnets forløb i forbindelse med tæthed til Kagerup og Nødebo byer. Heriblandt er også kommet kommentarer til hegnslinjen, såsom at det er uhensigtsmæssigt med henblik på vildtets fri bevægelighed og friluftslivet i nærområdet.

Nogle spørger ind til afgrænsningen af naturnationalparken, og hvorfor ikke hele Gribskov eller det samlede Natura 2000-område er medtaget. Et hørings svar stiller spørgsmålstejn ved afgrænsningen af naturnationalparken i relation til forekomsten af naturtyper inden Natura 2000-området.

Hørings svar der berører dette emne

Anette Munk Sørensen	Jeanne Tilsted Andersen
Anne Andersen	Kickan Horten Utzon
Arne Linde Olsen	Kristian Pedersen (vedr. Natura 2000)
En række naboer til Gribskov og beboere i Nødebo	Jens Kern (vedr. hele Gribskov)
Helle Carlsen og Rob Meijer	

2.2 Foreninger og virksomheder

Nogle foreninger ønsker at mulighederne for udvidelse afsøges og planlægges, da der er et stort potentiale for dette i Gribskov.

Et hørings svar foreslår en justering af hegnslinjen i sydvest.

Lokaltog A/S har en række krav til hegnets placering ift. lokalbanen, herunder sikkerhed ifm. passage samt den vilde fauna.

Hørings svar der berører dette emne

Danmarks Naturfredningsforening	DGI Nordsjælland (konkret ønske om justering af hegnslinje)
Dansk Ornitologisk Forening Nordsjælland	Nødebo Lokalråd
Lokaltog A/S	Verdens Skove
De Unge Biodiversitetsambassadører	

2.3 Naturstyrelsens kommentar

I projektforslaget er hegnslinjen bl.a. ved Nødebo og Kagerup trukket længere ind i skoven, således at der er sikret passage uden om heget for såvel skovens gæster som for vildtet.

På baggrund af hørings svar har Naturstyrelsen ved Haregab besluttet at rykke hegets nordgrænse mod syd, således at Kjeldsvej og Mor Gribsvej på et længere stræk løber uden for heget. Derved opnås en bedre sammenhæng/passage for såvel skovens gæster som for vildtet nord om naturnationalparken og ift. Søskoven. Dertil kommer en mere sikker krydsning af Gillelejevej for bl.a. rytterne.

Ved Kildeportvej/Pælevej har Naturstyrelsen på baggrund af de indkomne hørings svar rykket et stykke af heget mod vest. Trampestien, der forbinder Nødebostien med Bomvej, kommer således til at ligge uden for hegningen, og samtidig bliver passagen for både mennesker og vildt mellem Stenholtsvang og det øvrige Gribskov forbedret.

Afstanden mellem vejkant og hegn vil typisk være 10-15 m og er planlagt, så der tages højde for konkrete forhold som terræn, trafiksikkerhed, mulighed for færdsel til fods eller hest langs hegets yderside, Parforcejagtvejenes frie sigtelinjer, oplevelsen af heget, beskyttet natur, og beskyttelseslinjer omkring fortidsminder mv.

Hegnet har en højde på 2,5 meter, som sikrer, at elgene ikke kan springe ud. Idet heget er et vildtheget af stålmasker, og det sættes op med robiniestolper, vil det fremtræde forholdsvist transparent mod skovbevoksningerne. I samarbejde med bl.a. de kulturhistoriske myndigheder på området er valgt et design på låger/indgange, som er forholdsvist transparent, og som derfor visuelt opleves så neutralt som muligt i skoven.

Naturnationalparkens afgrænsning i relation til forekomsten af Natura 2000 habitatnaturtyper udgør et relevant perspektiv. Naturstyrelsens afgrænsning af naturnationalparken er dog betinget af at kunne skabe ét stort samlet område med helårsgræsning på omtrent 1300 ha.

Ang. spørgsmål om, hvorfor kun dele af Gribskov indgår, bemærkes det, at der i den oprindelige politiske aftale om etablering af naturnationalparkerne Gribskov og Fussingø, blev afsat midler til at oprette en naturnationalpark i Gribskov på ca. 1100 ha. Naturnationalparken er sidenhen blevet udvidet til 1300 ha pga. kulturhistoriske interesser. Herudover er afgrænsningen også afhængig af infrastrukturelle faktorer.

På baggrund af hørings svarene har Naturstyrelsen valgt at gennemføre justeringer af hegnslinjen. Jf. ovenstående kommentar gennemføres større ændringer af afgrænsningen ikke. Naturstyrelsen vurderer, at der ikke skulle være

behov for større justeringer på baggrund af det frie vildts bevægelighed, se hertil punkt 3.3 Den vilde fauna.

3. Biodiversitet, flora og fauna

3.1 Biodiversitetsfremmende tiltag

3.1.1 Privatpersoner

Nogle høringssvar stiller bl.a. spørgsmålstejn ved behovet for at fjerne oversøiske træarter samt veteranisering af træer til gavn for biodiversiteten. Der udtrykkes i nogle høringssvar uforståenhed over for behovet for indgreb, når målet er et økosystem styret af naturlige processer. Et enkelt høringssvar vedrører evt. afledte konsekvenser af hydrologiprojekterne.

I relation til rydninger og strukturfældninger, har en borger indsendt et høringssvar omkring konsekvenserne af dette i forhold til ørnebregne, der spreder sig på bekostning af anden vegetation ved lysstilling af arealer.

Høringssvar der berører dette emne

Anne Kongsfelt

Jens Andersen

Dorte Rørbeck Mathiassen

Peter Horstmann (vedr. ørnebregne)

Hans Henrik F. Svensson

3.1.2 Foreninger og virksomheder

Der anbefales en uddybning af, hvordan indtægter fra udtag af træeffekter fra ikke-hjemmehørende nåletræarter, ikke tilsidesætter behovet for mere dødt ved i området. Derudover nævnes et ønske om, at der laves en ekspertvurdering i relation til strukturfældninger/rydninger. Et høringssvar ønsker kortlægning af allerede forekommende buske og træer, påtænkt indplantning og sikkerhed for, at der udelukkende anvendes nordsjællandske provenienser. Et høringssvar giver udtryk for at invasive arter bekæmpes straks og konsekvent og der spørges til, hvordan mink, mårhund og vaskebjørn bekæmpes.

To høringssvar udtrykker bekymring omkring de planlagte fældninger i forhold til om gamle grantræer fjernes og om rødgran og lærk vil forblive på arealet.

Tre høringssvar stiller spørgsmålstejn ved, om der er tale om vild natur, da de planlagte menneskelige aktiviteter opfattes som omfattende og i strid med dette.

To høringssvar efterspørger en konsekvensvurdering for naboer, herunder blandt andet i forbindelse med hydrologiprojekter og hegning samt at negative konsekvenser undgås.

Et hørings svar gør opmærksom på, at regler om og hensyn til skjulte fortidsminder bør tydeliggøres.

Hørings svar der berører dette emne

Lokaltog A/S (vedr. afledte konsekvenser)	Danmarks Naturfredningsforening Helsingør (vedr. spørgsmålet om vild natur)
Landbrug og Fødevarer (vedr. afledte konsekvenser)	Dansk Vejlederkreds (vedr. spørgsmålet om vild natur)
Museum Nordsjælland (vedr. skjulte fortidsminder)	Dansk Botanisk Forening Østkreds (vedr. udplantning og rydning/strukturfældning)
Danmarks Naturfredningsforening (vedr. udtag af træeffekter, ekspertvurderinger og invasive arter)	Dansk Ornitologisk Forening Nordsjælland (vedr. rydning/strukturfældning)
Danmarks Naturfredningsforening Egedal (vedr. spørgsmålet om vild natur)	

3.1.3 Naturstyrelsens kommentar

De planlagte biodiversitetsfremmende tiltag på arealet er supplerende tiltag, som på kort sigt og hurtigst muligt skal understøtte en genopretning/restaurering af biodiversiteten. Dette er en hjælpende hånd til naturen, således at de naturlige processer på den lange bane kan danne rammerne for områdets udvikling. Der er således tale om indledende indgreb/initialtiltag for at understøtte den langsigtede udvikling.

Naturnationalpark Gribskov bærer stadig præg af tidligere tiders drift på trods af de naturforbedrende tiltag, der allerede er udført. Bevoksningerne er i vid udstrækning plantede, ensartede bevoksninger baseret på en enkelt træart og således præget af mange års skovdrift. Hvad angår de planlagte strukturfældninger og rydning af oversøiske træarter er der ikke tale om, at der "ryddes natur i natur". Der er derimod tale om tiltag, der bryder med den tidligere modificering af området. Veteranisering af træer er en indsats, som gennemføres for at mindske den mangel på gamle eller skadede træer og dødt ved, som den tidligere drift i området har medført. Der er således tale om at fremme diversiteten i området og skabe flere levesteder for andre arter.

De biodiversitetsfremmende tiltag sætter ikke den naturlige succession ud af kraft, men understøtter og fremmer genetableringen af de naturlige processer. Etablering af græsning og hydrologiske tiltag er væsentlige naturlige parametre, der har en artsfordelende virkning. Ældre rødgranbevoksninger med strukturvariation bevares, da træarten har en vigtig rolle for mange sjældne

og truede arter i området. Et langsigtet indslag af rødgran i Gribskov skal sikres. Ældre lærkebevoksninger tyndes kraftigt, og gamle lærketræer indblandet i andre bevoksninger bevares.

Der gøres opmærksom på, at projektbeskrivelsen således sigter efter at bevare gamle træer og bevoksninger af rødgran og lærk. En række af de yngre bevoksninger står på arealer, hvor der planlægges genopretning af naturlig hydrologi. Disse bevoksninger fældes delvist, idet der efterlades en del træer i form af rødgran og evt. indblandet birk for at sikre strukturvariationen i og omkring de kommende vådområder. En række homogene yngre rødgranbevoksninger i kanten af lysåbne områder planlægges tyndet kraftigt eller helt ryddet for at øge omfanget af overgangszoner og lysåbne områder i naturnationalparken. De øvrige yngre rødgranbevoksninger tyndes med strukturfældninger. Oversøiske arter fjernes i det omfang, at naturpotentialet er begrænset – således bevares også en ældre urørt bevoksning af douglasgran eksempelvis.

Ang. de planlagte hydrologiprojekter, bemærkes det, at områdets topografi med et nord-syd gående vandskel gennem Gribskov betyder, at naturnationalparken ikke modtager vand fra omkringliggende arealer. I naturnationalparkens område kan der tilbageholdes vand, hvorfor genopretning af naturlig hydrologi kan ske uden negative virkninger for naboer. Dette forhold indgår desuden som et særskilt element i den kommunale myndighedsbehandling af vådområderne. Ligeledes behandles hegnsopsætning også særskilt i kommunal myndighedsbehandling.

Ang. spørgsmål til tiltag på områderne uden for naturnationalparken, bemærkes det, at naturnationalparken udgør kun en mindre del af det samlede Gribskov-kompleks, som nu i sin helhed udlægges som urørt skov. Der udarbejdes en særskilt forvaltningsplan for den urørte skov i Gribskov. Denne forvaltningsplan vil sammen med forvaltningsplanen for naturnationalparken sikre, at der sker en sammenhængende forvaltning af hele skovområdet ift. såvel den urørte skov som de rekreative forhold i området.

Ang. ørnebregne er Naturstyrelsen opmærksom på, at de senere årtiers drift har givet lys/plads, til at ørnebregne har kunne etablere sig i store bestande i mange områder i skoven. Dette forhold vil dog være med til at bremse en smule op for den allestedsnærværende tilgroning. Giftighed i forhold til mennesker, dyr og grundvand er så vidt vides af Naturstyrelsen, jf. pågående forskning i Gribskov, ikke et stort problem.

Naturstyrelsen er bekendt med regler i forhold til skjulte fortidsminder, jf. Museumsloven.

Ang. invasive arter, bekæmpes disse efter gældende regler og forvaltningsplaner.

Ved fældning af ikke hjemmehørende træarter fjernes de fældede træer for at fjerne frøkilderne og da der er kun få arter knyttet til dødt ved fra ikke hjem-

mehørende træarter. Det sker på baggrund af anbefalinger fra en række forskere ifm. udlæg af urørt skov. Der vurderes derfor ikke at være nogen modsætning mellem at fremme biodiversiteten og at sælge træeffekter fra ikke hjemmehørende træarter. Derimod vil hjemmehørende træer blive liggende på arealet, i de tilfælde hvor de fældes af hensyn til fremme af biodiversitet eller ved etablering af hegnslinjen. Der vil udelukkende ske rydning af træer af hensyn til fremme af biodiversiteten og ikke af kommercielle hensyn. I det begrænsede omfang, der anvendes plantning vil der i videst muligt omfang blive anvendt lokalt hjemmehørende plantemateriale.

3.2 Monitoring og baseline

3.2.1 Privatpersoner

Tre høringsvar spørger direkte til monitoring og baseline samt hvordan og hvad, der skal overvåges.

Høringsvar der berører dette emne

Dorte Rørbeck Mathiassen

Hans Henrik F. Svensson

Jens Andersen

3.2.2 Foreninger og virksomheder

En række foreninger har kommentarer til vedr. monitoring og baseline. Herunder ønsker til at monitoringen gør det muligt at sammenligne med arealerne uden for naturnationalparken udlagt til urørt skov, at overvågningsprogrammet skal være fagligt forsvarligt, forskningsbaseret og medtage invasive plantearter, samt en konkretisering af monitoring og baseline i projektforslaget. Et enkelt høringsvar nævner et behov for adaptive forvaltningsprincipper.

Der ønskes af nogle en mere detaljeret kortlægning af friluftaktiviteter i området, en tydeliggørelse af, at der kan ske ændringer på baggrund af evaluering, samt at friluftsmæssige effekter kan danne baggrund for ændringer, og ikke kun de biodiversitetsmæssige effekter. Ligeledes anbefales kortlægning af baseline for fortidsminder og løbende tilsyn, så der sikres opfølgning på påvirkning af de kulturhistoriske spor.

Høringsvar der berører dette emne

Friluftsrådet

Danmarks Naturfredningsforening

Landbrug og Fødevarer

Site manager-sekretariatet for UNE-
SCO verdensarven Parforcejagtland-
skabet i Nordsjælland

Museum Nordsjælland

Danmarks Idrætsforbund

Dansk Botanisk Forening Østkreds

Danmarks Naturfredningsforening
Helsingør

3.2.3 Naturstyrelsens kommentar

Arbejdet med udvikling af principper for monitoring og baseline er igangsat. Baseline og monitoring vil både omfatte biodiversiteten og græsningseffekter, påvirkning af friluftslivet og fortidsminder. Hvad angår tilsyn med dyrevelfærd henvises til punkt 3.5. Invasive plantearter vil løbende blive overvåget med henblik på behovet for bekæmpelse.

Til overvågning af naturnationalparken, udvikles et monitoringsprogram i samarbejde med relevante forskningsinstitutioner, hvor der lægges vægt på registrering af en række indikatorer, der afspejler effekter af de konkrete planlagte tiltag såsom etablering af græsning. Det kan til eksempel være fokus på botanik og strukturelle indikatorer og levesteder (forekomst af blomster, lort, dødt ved, tegn på bid/afbarkning af vedplanter). Ligeledes vil der være fokus på, at monitoringen skal kunne rumme både lysåben, skov- og mosaiknatur, og at naturen er dynamisk. Der er fokus på anvendelse af eksisterende registreringer og anerkendte metoder.

Det bemærkes, at der ikke arbejdes med en bestemt referencetilstand, da målet er at genoprette et økosystem styret af naturlige processer med fri dynamik. Der er allerede eksisterende data og planlagt kortlægning af områder ift. NOVANA-programmet, LIFE-projektet Open Woods og en baselinekortlægning ifm. udlæg af urørt skov, som beskrevet i projektforslaget med øvrigt.

I regi af Nationalpark Kongernes Nordsjælland er igangsat projekter, som skal undersøge effekterne af græsning, herunder de mulige konflikter mellem græsning og friluftsliv.

Der vil i 2022 blive opsat en række automatiske tællere til kortlægning af borgernes færdsel ligesom mulighederne for anvendelse af data fra teleudbyderne vil blive undersøgt. Naturstyrelsen har i forsommeren 2021 gennemført en række tællinger og interviews af besøgende i naturnationalparkens område. Oplysningerne vil kunne udgøre en baseline ift. friluftslivet ligesom de løbende vil kunne anvendes til vurdering af behov for eventuelle tilpasninger af forvaltningen.

Naturstyrelsen gennemgår alle fortidsminder inden etablering af naturnationalparken, således der findes en baseline for fortidsmindernes tilstand som grundlag for efterfølgende tilsyn.

Høringssvarene giver ikke anledning til yderligere ændringer i projektforslaget. Naturstyrelsen noterer sig de indkomne kommentarer til udførelse af monitoring og registrering af baseline.

3.3 Den vilde fauna

3.3.1 Privatpersoner

Der er i en del høringssvar bekymring for begrænsning af bevægeligheden for det frie vildt udenfor hegnet. Et af disse høringssvar vedrører bekymring omkring bestandsdynamik og populationsgenetik hos den frie hjortevildtbestand i nærområdet.

I forbindelse med de planlagte tiltag inden for områdets hydrologi efterspørger en enkelt borger, en redegørelse for hvordan og hvornår bæveren forventes at indvandre samt i hvilke områder.

Høringssvar der berører dette emne

Anne Andersen	Jens Andersen
Anne Kongsfelt	Jens Kern
Dorte Rørbeck Mathiasen	Kristian Pedersen
Egon Mosegaard	Leif Andersen
Hans Henrik F. Svensson	Nanna Svane Theisen
Helle Carlsen og Rob Meijer	Kristian Thomsen (vedr. bæver)
Jeannette Svensson	

3.3.2 Foreninger og virksomheder

Nogle høringssvar lægger vægt på sikringen af det frie vildts bevægelighed gennem vildtpassager. To høringssvar udtrykker bekymring for øget forstyrrelse af vildtet i de omkringliggende områder, hvor nogle aktiviteter flyttes ud.

Et enkelt høringssvar stiller sig uforstående over for, at grævling er nævnt i forbindelse med forvaltning af vildt, da denne hverken må jages eller reguleres.

Et enkelt høringssvar gør opmærksom på, at man ved etablering af færister skal sørge for, at dyr, der fanges under risten, kan slippe fri fra graven igen.

Hørings svar der berører dette emne

Friluftsrådet	Danmarks Naturfredningsforening
Dansk Vejlederkreds	Dyreværns-Organisationernes Samarbejds-Organisation
Danmarks Jægerforbund	Nødebo Lokalråd
Danmarks Naturfredningsforening Helsingør	

3.3.3 Naturstyrelsens kommentar

Lokalbanen og landevejen udgør allerede i dag nord-syd gående barrierer for vildtets frie bevægelighed. Hegnet er som nævnt trukket tilbage fra skovkanten bag om Nødebo (ca. 150 m), og sammen med de lysåbne (privatejede) arealer øst for skoven vil der således være god passage for vildtet mellem Stenholt Vang og de sydlige dele af Søskoven. Som en følge af høringssvarene er hegnet yderligere rykket mod vest ved Kildeportvej, hvorved denne forbindelse er yderligere forbedret. Mod nord vil den førmtalte flytning af hegnets nordende mod syd sikre en forbedret sammenhæng og passage for både mennesker og dyr øst om naturnationalparken mellem Søskoven og de nordligste dele af Gribskov-komplekset.

Langs naturnationalparkens vestlige afgrænsning (banen) er hegnet trukket på afstand af banen, og respekterer matrikelgrænser samt Lokaltogs arbejdsarealer langs banen (herunder grøfter). Derved vil der være en afstand mellem bane og hegn på min 10-20 m. Det er Naturstyrelsens forventning, at hegnet med denne placering ikke vil føre til et øget antal påkørsler.

Det er Naturstyrelsens vurdering, at de bestande af dådyr, der vil være udenfor hegnet er så store og i så god kontakt med de omkringstående bestande at der ikke vil ske genetisk indsnævring. Der vil således kunne ske en udveksling af dyr mellem Gribskov-komplekset mod øst via bl.a. Grønholt Hegn og Vang og mod vest og nord via Harager Hegn, Valby Hegn og Græsted Aggebo Hegn. Samlet er det Naturstyrelsens vurdering, at naturnationalparkens indhegning af en begrænset del af dådyrbestanden ikke vil have væsentlig indvirkning på bestandene i resten af Gribskov-komplekset eller ift. den jagt, der måtte foregå på arealer uden for Gribskov.

Erfaringer med vildtpassager i Mellemområdet i Lille Vildmose og vildsvinehegnet langs grænsen viser, at ræv, råvildt og grævling alle benytter passagerne flittigt. I naturnationalparken etableres vildtpassager svarende til dem i Mellemområdet. Ved placering af vildtpassager inddrages også trafiksikkerhedsmæssige aspekter. Generelt er hegnet trukket tilbage fra skel, således at både mennesker og dyr har mulighed for at bevæge sig langs hegnet. Naturstyrelsen vurderer således, at de mindre, vilde pattedyrs bevægelighed er sikret.

Hvad angår spørgsmål til bæver, bemærkes det, at bæveren blev sat ud i Nordsjælland og gradvist har bredt sig ud fra udsætningsområderne i Arresø. Det er håbet, at bæveren i takt med genetableringen af de hydrologiske forhold *på sigt* vil indfinde sig i Gribskov – herunder i naturnationalparken.

Bekymringer angående vildtet uden for hegnnet ift. publikumspres imødekommes ved en samlet gentegning af zoner for friluftslivet. Med naturnationalparken lægges der op til en øget zoner i forhold til aktiviteter både inden for naturnationalparken og i forholdet mellem naturnationalparken og områderne omkring den. Dette forhold nødvendiggør en gennemgang af den eksisterende zoner for friluftslivet, sådan som det er beskrevet i projektforslaget.

Hvad angår spørgsmålet om forvaltning af grævling, er det korrekt at denne hverken må jages eller reguleres. Som der står nævnt sker forvaltning "inden for gældende lovgivning". Således indgår, at der ikke er jagttid på grævling.

Der etableres ikke færister i naturnationalpark Gribskov.

Bemærkningerne giver ikke anledning til ændringer i projektforslaget ud over de tilpasninger af hegnslinjen, der nævnes i afsnit 2 og det sidste opsummerende afsnit i høringsnotatet.

3.4 Etablering af græsning under hegn

3.4.1 Privatpersoner

En række høringssvar stiller spørgsmålstegn ved etablering af græsning under hegn i naturnationalparken. Heriblandt nævnes af nogle særligt elgene, da disse kræver et højt hegn. Der stilles spørgsmålstegn ved behovet for elge, og det bemærkes, at de ikke hører hjemme i Danmark. En enkelt spørger ind til, hvorfor vildsvin er udeladt.

Andre mener, at indhegning af store planteædere, der skal reguleres, står i modstrid til konceptet om vild natur på naturens præmisser. Det bemærkes også, at græsning fra det frie vildt burde være nok ved reducere jagttrykket eller i kombination med andre metoder som maskinel pleje. En enkelt påpeger, at græsningstrykket er unaturligt højt, og at man ikke ved, hvad et naturligt græsningstryk vil være.

Høringssvar der berører dette emne

Henriette Andersen	En række naboer til Gribskov og beboere i Nødebo
Jana Clausen	
Jens Andersen	Leif Andersen
Claus Jensen og Pernille Hansen	Mogens Holme
	Dorte Rørbeck Mathiassen

3.4.2 Foreninger og virksomheder

Tre hørings svar finder det uforståeligt, hvordan det at skabe vild natur hænger sammen med indhegning af dyr. Der udtrykkes også bekymring for, at nationalparken får karakter af en overrendt dyrepark. Herunder spørger ét hørings svar til udgifterne til etablering og vedligeholdelse af hegn ift. at holde dyrene inde.

Fire hørings svar, der støtter etablering af græsning, vedrører ønsker om en reproducerende bestand af kvæg, uddybning af valg/fravalg af græssere i projektforslaget og herunder er et enkelt hørings svar uforstående over for valg af sikahjort.

Et enkelt hørings svar foreslår, at man ikke udsætter elge, da deres positive effekt på biodiversiteten skulle være stærk tvivlsom.

Et enkelt hørings svar anbefaler en mere gradvis udsætning af elge end projektforslaget lægger op til, og at der er opmærksomhed på erfaringer med udsætning af elge og deres betydning for friluftsliv i området.

Et hørings svar så helst et lavt hegn etableret med passage for hjortevildtet, og efterspørger erfaringer med biodiversitetseffekterne ved at udsætte elg, og om dette kan betale sig ift. udgiften ved et højt hegn.

Et hørings svar efterspørger en mere selvforvaltende regulering af de store planteædere uden større indgreb.

Hørings svar der berører dette emne

Danmarks Naturfredningsforening Egedal (vedr. hegning og vild natur)	Dansk Vejlederkreds (ønsker ikke elge)
Danmarks Naturfredningsforening Helsingør (vedr. hegning og vild natur)	De Unge Biodiversitetsambassadører (vedr. reproducerende kvægbestand og dyrevalg)
Danmarks Naturfredningsforening (vedr. dyrevalg)	Friluftsrådet (vedr. gradvis udsættelse og friluftsliv)
Maarum-Kagerup Lokalråd (vedr. hegning og vild natur)	Danmarks Jægerforbund (vedr. lavt hegn/elge)
Nødebo Lokalråd (vedr. hegning og vild natur)	Nordsjællands Ridelaug Paraplyorganisation (vedr. dyrevalg)
Dansk Botanisk Forening Østkreds (vedr. reproducerende kvægbestand, dyrevalg og sikahjort)	Verdens Skove (vedr. dyrevalg, reproducerende kvægbestand og regulering)

3.4.3 Naturstyrelsens kommentar

Generelt er græsnings positive effekt på biodiversitet veldokumenteret. I rapporten "Biodiversitetseffekter ved rewilding" synliggøres nogle af de områder, hvor der er få undersøgelser. Rapporten vurderer det dog som sikkert, at tætheden af planteædere i uhegnet natur i dagens Danmark er langt under det naturlige interval, som naturen forventelig kunne bære, hvis der ikke var menneskelige interesser i form af bl.a. landbrug, skovbrug, trafikikkerhed mv. Ligeledes vurderes det, at den naturlige tæthed i typiske danske økosystemer ligger i intervallet 70-250 kg/ha². I Gribskov sigtes efter et græsningstryk på 70 kg/ha, grundet det høje skovdække og den næringsfattige jordbund. Naturstyrelsen vurderer, at der er et tilstrækkeligt fagligt grundlag for at etablere den planlagte forvaltning med græsning på baggrund af faglig rådgivning og praktisk erfaring. Etableringen sker med indledende lavere antal kg/ha og derefter vurderes løbende, hvornår områdets bæreevne nås. Ligeledes vil sammensætning af græssere løbende blive evalueret. På den baggrund kan der være behov for ændringer i relation til beskyttede naturtyper og arter, eftersom der til eksempel, jf. NBL § 61a, stk. 3 fremgår, at forvaltningen af en nationalpark, der omfatter arealer inden for internationale naturbeskyttelsesområder, skal medvirke til gennemførelsen af Natura 2000-planens mål for naturtilstanden. Således skal der tages hensyn til Natura 2000-områderne.

På sigt er målet et selvforvaltende system, hvor der ikke sker udskiftning i de reproducerende bestande. For studene vil det være nødvendigt, at der løbende sættes nye dyr ind til erstatning af de dyr, som tages ud grundet sygdom, adfærd eller død. Herved sikres også en aldersspredning blandt studene. Som beskrevet i afsnit 1.2 anses græsning som en vigtig naturlig proces i vild natur, og det er derfor en væsentlig integreret del af genopretning af så vidt muligt naturlige økosystemer.

Forskellige dyr har forskellige økosystemfunktioner, og derfor det nødvendigt at introducere andre dyr, end de eksisterende hjortebestande. Således vil diversitet i planteædere skabe diverse effekter til gavn for biodiversiteten. Løbende monitoring af biodiversiteten skal være med til at sikre videns- og erfaringsopbygning.

Valg af græsningsdyr i Naturnationalpark Gribskov sker på en naturfaglig baggrund baseret på de forskellige dyrs græsningsadfærd og rolle i økosystemerne. Hermed understreges, at elge, stude og hjortevildt hver især har forskellige økosystemfunktioner. Bl.a. på grund af deres størrelse, adfærd og foretrukne fødeemner. Dyrene er valgt med biodiversitetseffekterne for øje og

² Fløjgaard, C., Buttenschøn, R.M., Byriel, F.B., Clausen, K.K., Gottlieb, L., Kanstrup, N., Strandberg, B. & Ejrnæs, R. 2021. Biodiversitetseffekter af rewilding. Aarhus Universitet, DCE – Nationalt Center for Miljø og Energi, 124 s. - Videnskabelig rapport nr. 425 <http://dce2.au.dk/pub/SR425.pdf>

ikke som en attraktion for mennesker. Den faglige rådgivning Naturstyrelsen har fået, peger også på vigtighed af *samgræsning* både med udprægede græsere som heste eller kvæg i kombination med arter, der i højere grad spiser skud og blade fra træer som elge eller kronstyrer – browsere.

Specifikt for elgene, er de vurderet som velegnede, grundet den store andel af lysåbne vådområder i Naturnationalpark Gribskov samt forøgelsen af vådområder. Her vil der forventeligt være en høj genvækst af pil og birk, hvilket både kronvildt og elg vil kunne fouragere på. Elge færdes gerne i sumpede og våde områder og finder i højere grad deres føde her end de andre hjortearter. Elge kan også grundet deres størrelse fouragere på træer i en anden højde end eksempelvis kronstyrer. Det vurderes at elge vil være medvirkende til at fremme og understøtte den strukturelle variation. Den videnskabelige arbejdsgruppe har peget på, at der er behov for flere forskellige arter af pattedyr, og således at der gerne må være flere dyrearter med funktionel bredde. For at sikre et varieret græsningstryk, der er højere end det nuværende i området, er opsætning af vildthejn nødvendigt. Naturstyrelsen har indsamlet viden om erfaringer med udsætning elg i Danmark og fortsætter videre med dette.

Heste er oprindeligt et overvejende steppedyr, og andelen af lysåbne områder i Naturnationalpark Gribskov i forhold til skov vurderes for lille til, at udsætning af heste umiddelbart er oplagt. Samme forhold gør sig gældende for bison.

Vildsvin ville gavne biodiversiteten i området, men grundet de nuværende udfordringer/risici med Afrikansk Svinepest, vurderer fødevaremyndighederne, at det ikke er ønskeligt at udsætte vildsvin i naturnationalparken.

Hvad angår udsættelsen af stude frem for en reproducerende kreaturbestand, er der tale om en balancegang særligt i forhold til gældende lovgivning om øremærkning, og at mennesker skal kunne føle sig trygge ved at færdes i naturnationalparken. Stude udfører i vid udstrækning den samme økologiske funktion som en flok bestående af køer, kalve/ungdyr og tyre.

Som det fremgår af projektforslaget kan det på længere sigt igen vurderes hvilke dyr, der bedst understøtter naturen i Naturnationalpark Gribskov.

De kortsigtede biodiversitetsfremmende tiltag kommer til at foregå som konkrete restaureringsindsatser i forbindelse med etableringen af naturnationalparken. Græsning etableres derimod som en langsigtet og integreret del af økosystemet. Græsning skaber en anden påvirkning af naturen, som maskinel pleje ikke kan. Det sker for eksempel ved at græsningen sker i en finkornet mosaik, der efterlades kokasser, sker frøspredning via dyrenes pels eller at der skabes bar jord grundet slitage, der fungerer som spiringsbede.

Sikring af et højere græsningstryk end det nuværende med forskellige planteædere, forudsætter opsætning af et højt vildthejn på 2,5 m. Til sammenligning er vildthejning for dådyr typisk 1,8-2,0 m højt. Hegning medfører naturligvis et ansvar for dyrene i hegnet, og dermed at der sker en regulering af bestandene. Dette forhold afspejler ikke en naturlig populationsdynamik, men dette

vil ikke påvirke den naturlige græsningseffekt dyrene har på området væsentligt.

Det bemærkes, at der ikke er tale om en udsætning af sikahjort i området, men en allerede eksisterende bestand i området.

I regi af Nationalpark Kongernes Nordsjælland er igangsat projekter, som skal undersøge effekterne af græsning, herunder de mulige konflikter mellem græsning og friluftsliv, ligesom der løbende i regi af nationalparken vil monitoreres/evalueres på disse aspekter.

Vedr. udgifterne til etablering af hegn, låger mv. så kendes de først præcist når opgaven med opsætning af hegn har været i udbud. Der forventes samlede etableringsudgifter relateret til hegnet i størrelsesordenen ca. 10 mio. kr. Der vil efterfølgende være udgifter til tilsyn, vedligehold og udskiftning af hegn i størrelsesordenen 1-2 mio. kr. årligt. Dette kan dog ikke opgøres præcist, da opgaven løses integreret med andre opgaver i nationalparken.

Høringssvarene giver ikke anledning til ændring af planerne for etablering af helårsgræsning med etablering af vildthejn herunder dyrevalg.

3.5 Dyrevelfærd i nationalparken

3.5.1 Privatpersoner

En række høringssvar er bekymrede for dyrevelfærden i nationalparken. Det spænder over bekymringer omkring risici for dyremishandling grundet muligheden for jævnligt tilsyn på bestandsniveau og undladelse af tilskudsfeeding om vinteren, der kan føre til sult eller spisning af giftige planter. Der nævnes også bekymring for indavl, at græssere ikke kan omsætte bark, kviste og lignende samt stress blandt dyrene i relation til manglende flugtmuligheder.

Høringssvar der berører dette emne

Birgitte Kronborg

Jens Andersen

Anne Andersen

Jens Kern

Anne Kongsfelt

Karina Kejser Bøhl

Hans Henrik F. Svensson

Marianne Nakskov

Henriette Andersen

Nanna Svane Theisen

Jana Clausen

Ulla Bindsbøll Grande

Jeanette Svensson

Dorte Rørbeck Mathiassen

3.5.2 Foreninger og virksomheder

En række hørings svar gør opmærksom på, at der følger et ansvar med for dyrenes velfærd i naturnationalparken. Herunder udtrykkes bekymring for bl.a. parasitter, stress i relation til dyrevelfærd. Et enkelt hørings svar ønsker, at der ikke skal dispenseres fra Dyrevelfærdsloven.

Et enkelt hørings svar ønsker en konkretisering i projektforslaget af, hvad der menes med proaktiv tilsyn og "de rette faglige kompetencer", samt at procedurerne udvikles før dyrene sættes ud. Desuden at en inddragelse af lokale dyreholdere bør beskrives.

Hørings svar der berører emnet

Danmarks Jægerforbund (vedr. ansvar)	Nødebo Lokalråd (vedr. ansvar)
Nationalpark Kongernes Nordsjælland (vedr. ansvar)	Gribskov Kommune (vedr. bekymring for dyrevelfærd)
Danmarks Naturfredningsforening Helsingør (vedr. parasitter og stress)	Maarum-Kagerup Lokalråd (vedr. bekymring for dyrevelfærd)
Dyreværns-Organisationernes Samarbejds-Organisation (vedr. dyrevelfærdsloven)	Landbrug og Fødevarer (vedr. fagligt personale og konkretisering)

3.5.3 Naturstyrelsens kommentar

Indledningsvis gøres der opmærksom på, at der ikke udsættes heste i naturnationalparken (nogle hørings svar omtaler Exmoor-pony). Græsning bliver etableret med eksisterende bestande af rådyr, dådyr og sikahjorte og udsætning af en robust race af stude samt elge og kron dyr. Det er forventningen, at tilsyn vil skulle ske på bestandsniveau.

Naturstyrelsen vil gerne understrege, at i naturnationalparken er hensyn til dyrevelfærd afgørende. Naturstyrelsen vil i løbet af efteråret 2021 i samarbejde med Fødevarerstyrelsen, relevante eksperter og interessenter udarbejde et forsknings- og erfaringsbaseret overvågningssystem til bedømmelse af dyrenes sundhedstilstand (huldscore), som styrelsen vil anvende på de udsatte dyr. I forlængelse af overvågningen fastsættes klare retningslinjer for håndteringen af de udsatte dyr, herunder udarbejdelse af proaktive forvaltningsplaner i forhold til dyrene. I forbindelse med udarbejdelse af beredskabsplanen vil de beskrevne tiltag blive konkretiseret yderligere end de beskrivelser og opmærksomhedspunkter, der allerede findes i projektforslagets afsnit 3.2 Principper for forvaltning af de udsatte dyr.

Der gøres opmærksomt på, at dyrene i Naturnationalpark Gribskov er under det lovkrævede tilsyn, bl.a. for at sikre dyrenes sundhed og velfærd og herunder også for at leve op til anmeldeligheden for alvorlige husdyrsygdomme og for at kunne iværksætte hurtig og effektiv bekæmpelse af sygdomme. Der tilknyttes tilsynsførende dyrlæger, gennemføres løbende tilsyn og udarbejdes skriftlige dyrlægerapporter.

Områdets bæreevne vurderes årligt efter vækstsæsonen på baggrund af vurdering af bestandsstørrelse, tilgængelig fødemængde og gennemsnitlig huldscore. Hvis områdets bæreevne vurderes til ikke at kunne sikre mod øget dødelighed grundet fødemangel i løbet af vinteren, reguleres bestandsstørrelsen herefter markant (for kronvildts vedkommende i henhold til gældende jagtlovgivning) for at forebygge mod fødevaremangel og regulere proaktivt.

Det er Naturstyrelsens vurdering på baggrund af det ovenstående, at der sikres det nødvendige hensyn til dyrevelfærden, og at relevante fagkompetencer vil blive inddraget.

Det er ligeledes Naturstyrelsens vurdering, at naturnationalparken har en sådan størrelse og i kombination med udlægning af stilleområder, at dyrene har mulighed for at søge/flygte hen til områder uden forstyrrelse. Hvis der opstår uhensigtsmæssigheder ifm. friluftaktiviteter og dyrenes foretrukne opholdssteder, vil der kunne ske ændringer, så der tages hensyn til dyrenes velfærd. Der planlægges ligeledes en fokuseret formidlingsindsats for at sikre en hensigtsmæssig adfærd hos besøgende og brugere af naturnationalparken. Intelligent planlægning af friluftsliv og -faciliteter og formidling er et de væsentligste greb i forvaltningen.

Der planlægges udsætning af stude af en robust race, der egner sig til helårsgræsning. Det forventes, at der primært udsættes dyr på 2-3 år, der er tilvænnet naturpleje. I denne alder vil dyrene som udgangspunkt være mere robuste end yngre dyr. I og med at der udsættes stude, er bekymringer i forbindelse med dyrenes reproduktion ikke relevante her.

Vedr. de reproducerende bestande i naturnationalparken, bemærkes det, at bestanden af dådyr forventeligt vil være på ca. 250 dyr indledningsvist. Denne bestandsstørrelse vurderes ud fra et populationsgenetisk synspunkt at være tilstrækkeligt til at sikre en genetisk levedygtig bestand. Skulle det mod forventning vise sig ikke at være tilfældet, vil det være muligt at udsætte eksempelvis 1-2 nye hjorte. Bestanden af sikahjort er forholdsvis lille og har grundet sin historik formodentlig en forholdsvis snæver genetik, hvorfor Naturstyrelsen vil have særligt fokus på bestandens udvikling.

I forhold til elgene er en bestand på 8-10 dyr begrænsende for den genetiske diversitet. Forholdet er velkendt fra andre udsætninger af elge i Danmark og fra elgparkerne i Sverige, hvor man typisk udskifter tyrene med regelmæssige mellemrum. Krondyrbestanden kan blive suppleret med nye individer for at modarbejde eventuelle indavlsproblematikker.

Hvad angår kommentarer til græssere og deres behov, bemærkes det, at der anvendes robuste racer af kvæg, der er vant til at gå ude året rundt og som ligeså gerne spiser urter, dværgbuske, buske og træer, som de spiser græs. Græs er derfor ikke en forudsætning for, at de robuste racer af stude kan overleve året rundt i et område som Naturnationalpark Gribskov. Dyrenes indtag af forskellige fødeemner varierer naturligt efter sæson. Robuste dyr lærer de giftige planter at kende og spiser ikke af disse i et omfang, der bliver problematisk. Erfaringer gives videre dyrene imellem. De dyr der dør af at spise giftige planter er oftest unge uerfarne produktionsdyr der sættes ud på naturarealer i sommerperioden og som ikke kender områderne.

Som udgangspunkt forestår Naturstyrelsens medarbejdere tilsyn og håndtering af de udsatte dyr – efter de retningslinjer der bliver aftalt med Fødevarestyrelsen og relevante forskningsinstitutioner.

Afslutningsvis understreges det, at Naturstyrelsen vægter dyrevelfærden meget højt og har stor opmærksomhed på de dyr, der anvendes i naturplejeprojekter af enhver art på styrelsens arealer. I de kommende naturnationalparker sikrer Naturstyrelsen, at mængden af græssende dyr er afpasset med den tilgængelige fødemængde, således at dyrene er ved godt huld og deres fysiologiske behov i øvrigt er tilgodeset. På baggrund af ovenstående kommentar giver høringssvarene ikke anledning til justeringer i projektforslaget.

3.6 Friluftsliv, turisme og biodiversitet

3.6.1 Privatpersoner

En række høringssvar adresserer, at der er et modsætningsforhold mellem fokuset på både vild natur og friluftsliv. Der udtrykkes bl.a. bekymring for, at et øget besøgstal kan have en negativ effekt på naturen, hvilket er modstridende med ønsket om at skabe vild natur. Bl.a. nævnes risici for friluftsmæssige overudnyttelse af området.

Ligeledes nævner en enkelt bekymring for påvirkning af naturen uden for naturnationalparken, i fald der kommet et øget publikumspres på disse arealer.

Høringssvar der berører dette emne

Kristian Thomsen (vedr. arealerne uden for naturnationalparken)	Jana Clausen
	Jens Andersen
Dorte Rørbeck Mathiassen	Leif Andersen
Hans Henrik F. Svensson	Martin Hvingtoft
Helle Carlsen og Rob Meijer	

3.6.2 Foreninger og virksomheder

Der ønskes af nogle foreninger en begrænsning af aktiviteter i naturnationalparken til gavn for plante- og dyrelivet. I relation hertil spørges ind til konkretisering og sikring af forvaltning af stilleområderne i naturnationalparken. Foruden dette nævnes, at larmende og naturforstyrrende aktiviteter bør holdes uden for naturnationalparken, eksempelvis kan mountainbiking være forstyrrende for fuglelivet. Der udtrykkes således blandt nogle en bekymring for balanceringen af friluftaktiviteter i forhold til naturhensynet i naturnationalparken. Der spørges blandt andet til hvordan uønsket færdsel sikres, og hvilke aktiviteter der kan flyttes.

Høringssvar der berører dette emne

Danmarks Naturfredningsforening	Dansk Ornitologisk Forening Nord-sjælland
Danmarks Naturfredningsforening Egedal	Seniorbofællesskabet Egebakken i Nødebo
Danmarks Naturfredningsforening Helsingør	Maarum-Kagerup Lokalråd (vedr. øget turisme og større slid)
Dansk Botanisk Forening Østkreds	

3.6.3 Naturstyrelsens kommentar

Der er en klar politisk målsætning om ikke at udelukke de eksisterende brugere fra naturnationalparken og at bevare mulighederne for friluftsliv. Derfor er der fokus på dette i forvaltningen af Naturnationalpark Gribskov. Der er søgt at sikre en balancegang i forhold til, at hovedhensynet i naturnationalparken er natur og biodiversitet. Således vil der ske en vedligeholdelse af faciliteter umiddelbart som beskrevet alt efter forholdene. Tiltagene er fokuseret på at bevare de allerede eksisterende aktiviteter, med mindre disse er vurderet uforenelige med forvaltningen af naturen (eksempelvis kørsel med slædehunde). Naturen i naturnationalparken bliver urørt af landbrug- og skovdrift, men ikke i forhold til muligheder for friluftsliv. Der arbejdes med intelligent planlægning af faciliteter og udlægning af stilleområder, så de sårbare naturområder og arealer med højt græsningspotentiale i relation til de store planteædere friholdes for aktiviteter/faciliteter. Som førnævnt er disse tiltag i kombination med arealets væsentlige størrelse vurderet til at bidrage positivt til hensynet til naturen og hermed også de store græssere. Det skal i forhold til nogle af høringssvarene understreges, at elge ikke ønskes udsat som en attraktion, men som en integreret del af økosystemet, hvori elgen har en nøglefunktion.

Den løbende monitoring af området er med til at sikre, at der kan ske ændringer i forvaltningen, hvis der opstår u hensigtsmæssige situationer i relation til

friluftsliv og biodiversitet. Som det fremgår i projektforslaget kan konkrete tiltag vurderes nødvendige i forhold til forvaltning af sårbare naturtyper og arter.

I stilleområderne søges fladefærdsel begrænset ved at lægge stiforløb i kanten af områderne. Forstyrrende aktiviteter i områderne søges reduceret gennem formidling, stillingtagen i konkrete ansøgninger om aktiviteter og ved at flytte eksisterende aktiviteter ud af stilleområderne i samarbejde med involverede brugere/organisationer. Monitorering af dyrenes færdsel og friluftslivet kan danne baggrund for ændringer efter behov, hvilket naturligvis først kan ske/konkretiseres efter naturnationalparken er etableret.

Ang. bekymring for områderne i tilknytning til naturnationalparken, bemærkes det, at det samlede Gribskov-kompleks udlægges i sin helhed som urørt skov. Der udarbejdes en særskilt forvaltningsplan for den urørte skov i Gribskov. Denne forvaltningsplan vil sammen med forvaltningsplanen for naturnationalparken sikre, at der sker en sammenhængende forvaltning af hele skvområdet ift. såvel den urørte skov som de rekreative forhold i området.

Der er et forholdsvist lavt antal faciliteter inden for naturnationalparken i forhold til Nordsjællands skove generelt, hvilket afspejler en målrettet indsats for at lede friluftaktiviteterne væk fra de mest sårbare naturområder

Som det bemærkes i projektforslaget er en del af tiltagene i forbindelse med etablering af naturnationalparken planlagt til at ske løbende i den kommende etableringsfase og efter indvielsen. Derfor vil nogle tiltag, som planlægges med relevante brugere og organisationer, først kunne konkretiseres yderligere senere i forløbet.

Naturstyrelsen vurderer på baggrund af ovenstående kommentar, at der i projektforslaget og med de planlagte tiltag tages hensyn til forholdet mellem friluftsliv, turisme og biodiversitet. Høringssvarene giver ikke anledning til ændringer projektbeskrivelsen.

3.7 Biodiversitetseffekter

3.7.1 Privatpersoner

Der stilles af nogle borgere spørgsmål ved de biodiversitetseffekter, der forventes at ske i naturnationalparken som resultat af etablering af helårsgræsning og de biodiversitetsfremmende tiltag. Herunder stilles der spørgsmål ved manglende mulighed for frøspredning, arter tilknyttet næringsfattige granbevoksninger samt arter tilknyttet gammel skov og dødt ved.

Et enkelt høringssvar nævner et behov for etablering af bufferzoner for at mindske eutrofiering af følsomme biotoper.

Høringssvar der berører dette emne

Jens Andersen

Jens Kern

Anne Andersen

Leif Andersen

Hans Henrik F. Svensson

3.7.2 Foreninger og virksomheder

Der efterspørges en konkretisering af baseline med henvisning til, at der er en fælles forståelse af hvilket økosystem man sigter mod at genskabe rammer for, så man ikke foranlediges til løbende tilpasninger for målrettet optimering af biodiversiteten. Et høringssvar adresserer fokus på biodiversiteten i de omkringliggende områder. Der gøres opmærksom på sårbare områder i forbindelse med genopretning af naturlig hydrologi, særligt nævnes fattigkær med bl.a. hængesæk, der kan påvirkes negativt af hydrologiske ændringer.

Et høringssvar adresserer, at begrænsning af skadesvirkning fra landbrug er væsentligt samt vekselvirkning mellem skov og åbent land.

Et enkelt høringssvar kritiserer, at der ikke er noget udviklingsmål med nationalparken og tiltagene med udsætning af elge, kronstyr og kreaturer.

Høringssvar der berører dette emne

Danmarks Naturfredningsforening (vedr. baseline)

Danmarks Naturfredningsforening Helsingør (vedr. landbrug og vekselvirkning)

Dansk Orienterings-Forbund (vedr. udviklingsmål)

Nationalpark Kongernes Nordsjælland (vedr. omkringliggende arealer)

3.7.3 Naturstyrelsens kommentar

Naturnationalparken understøtter et varieret skovlandskab, hvor der vil være en mosaik af lysåbne arealer, overgangszoner og skov til gode for mange forskellige arter, der er tilknyttet forskellige levesteder. Variation i levesteder understøtter en diversitet af organismer. Græsning og naturlig hydrologi er væsentlige artsfordelende og naturlige parametre i økosystemer, der kan understøtte en mosaikstruktur og vekselvirkning mellem skov og lysåben natur inden for nationalparken. På baggrund af faglig rådgivning vurderes det, at disse tiltag vil have en positiv effekt på biodiversiteten i Nationalpark Gribskov. Restaurering af velkendte naturlige processer vil danne grundlag for en dynamisk udvikling, der understøtter biodiversiteten. Eksempler på relevante rapporter er tidligere nævnt.

Ældre rødgranbevoksninger med strukturvariation vil blive bevaret, da træarten har en vigtig rolle for mange sjældne og truede arter i området. Når naturnationalparken åbner er arealet med rødgran på 411 ha svarende til 32 % procent af arealet. Oversøiske træarter, hvor der naturligt kun er tilknyttede få arter, forventes fældet, i fald der ikke er et højt naturpotentiale i bevoksningerne. Med naturnationalparken sikres at skovdrift ophører, hvilket skaber et grundlag for naturlig kontinuitet i de gamle bevoksninger og mere dødt ved til gavn arter knyttet hertil.

Ang. sårbare naturtyper gør Naturstyrelsen opmærksom på principperne for forvaltning af naturgenopretningstiltag angivet i projektforslaget. Der kan af hensyn til Natura 2000-habitatnaturtyper og tilhørende arter være behov for at gennemføre målrettet naturforvaltning f.eks. i form af frahegning. Samme overvejelser kan i særlige tilfælde gøre sig gældende for at sikre sårbare rødlistede arter. Habitatnaturtypen 7140 "Hængesæk og andre kærsamfund dannet flydende i vand" er på udpegningsgrundlaget for habitområde H117 "Gribskov".

Ang. bekymring for områderne i tilknytning til naturnationalparken, bemærkes det som i forrige afsnit, at det samlede Gribskov-kompleks udlægges i sin helhed som urørt skov. Der udarbejdes en særskilt forvaltningsplan for den urørte skov i Gribskov. Denne forvaltningsplan vil sammen med forvaltningsplanen for naturnationalparken sikre, at der sker en sammenhængende forvaltning af hele skovområdet.

Med hensyn til bufferzoner for kvælstofdeposition må man antage, at skovens størrelse allerede er en udmærket buffer for det nærtransporterede kvælstof.

Ang. manglende frøspredning er styrelsens vurdering, at dette ikke vil være et problem.

Udviklingsmålet er et tilnærmelsesvist naturligt økosystem, hvor udviklingen styres af naturlige principper. Således er der ikke en fast referencetilstand, der skal nås. Økosystemet skal på sigt udvikle sig frit og dynamisk.

Høringssvarene giver ikke anledning til justering af projektbeskrivelsen.

4. Friluftsliv og menneskers sundhed

4.1 Friluftsliv og -faciliteter

4.1.1 Privatpersoner

En række brugere af stisystemer og spor i Gribskov er bekymrede for ændret brug af stisystemerne, da nogle veje nedlægges eller længden af ruterne gør det besværligt at benytte skoven og opleve naturen i ligeså høj grad som før, når spor kommer til at løbe langs hegnet. Dette relaterer sig også til spørgsmålet om adgangsmuligheder, se mere herfor under punkt 4.2 Adgangsmuligheder.

Ligeledes udtrykkes bekymring for generelle og yderlige restriktioner af friluftsliv, samt at nogle grupper vil blive afskåret fra at benytte området.

Nogle af høringsvarene stiller også spørgsmål til muligheder for ryttere.

Høringsvar der berører dette emne

Anette Munk Sørensen	Kickan Horten Utzon (vedr. ridning)
En række naboer til Gribskov og beboere i Nødebo	Arne Linde Olsen (vedr. ridning)
Ulla Bindsbøll Grande	Helle Carlsen og Rob Meijer
	Nanna Svane Theisen

4.1.2 Foreninger og virksomheder

Nogle høringsvar vedrører specifikt mulighederne for orienteringssport og dennes muligheder/begrænsninger i forbindelse med etablering af naturnationalparken og udlægning af stilleområder. Der ønskes fortsat samarbejde mellem Naturstyrelsen og de relevante organisationer.

Nogle af høringsvarene har konkrete ønsker til stiforløbene i og omkring naturnationalparken. To høringsvar spørger nærmere ind til tilladelseskrævende aktivitet og baggrund for vurdering af ansøgninger.

Der ønskes adgangsmuligheder for mennesker med handicap og der nævnes hertil krav i forbindelse med deres udformning. I tilknytning hertil ønsker et enkelt høringsvar, at biladgang for mennesker med handicap kontrolleres, så denne ikke misbruges.

To høringsvar er bekymret for manglende etablering af toiletfaciliteter, og et nævner også affaldspande og håndtering af skrald.

Der henstilles til, at den lokale følgegruppe inddrages i ændringer/tiltag vedrørende friluftsliv og -faciliteter, der sker i kølvandet på naturnationalparkens etablering.

Tre høringsvar vedrører formidlingsindsatsen og planlægning/indhold af denne, for eksempel regler for færdsel mm.

Københavns Skiklub ønsker præciseret i projektforslaget, at der er mulighed for at præparere skiløjper med motoriserede køretøjer.

Høringsvar der berører dette emne

Dyreværns-Organisationernes Samarbejds-Organisation

Danmarks Naturfredningsforening	FIF Hillerød orientering
Dansk Ornitologisk Forening Nordsjælland	Dansk Orienterings-Forbund Nødebo Lokalråd
Dansk Handicapforbund	Friluftsrådet
Danmarks Idrætsforbund	DGI Nordsjælland
Pilgrimsruten Esrum-Tisvildevejens stigruppe	Københavns Skiklub Maarum-Kagerup Lokalråd

4.1.3 Naturstyrelsens kommentar

Vedr. stiforløb: Hegnslinjen lukker en række eksisterende skovveje, idet det ikke vurderes muligt eller hensigtsmæssigt at etablere indgange/låger ved alle eksisterende skovveje, der leder ind i naturnationalparkens område. Der etableres nye trampestier, som forbinder de lukkede vejender både på hegnets inderside og yderside, så der er mulighed for at komme rundt.

Som førnævnt vil hegnet ved Kildeportvej/Pælevej blive rykket et stykke mod vest. Trampestien, der forbinder Nødebostien med Bomvej, kommer således til at ligge uden for hegningen, og samtidig bliver passage mellem Stenholt-svang og det øvrige Gribskov forbedret.

Flere høringsvar har forholdt sig til stiforbindelserne i området bag Nødebo. På den baggrund er en række vejstrækninger, som i projektforslaget var påtænkt nedlagt bibeholdt som trampestier.

Der vil ske en opdatering og omlægning af ruter og stier uden for naturnationalparken, så der etableres nye sammenhængende ruter rundt om og igennem naturnationalparken. Hvad angår planlægning af stiforløb vil relevante brugere blive inddraget i processen.

Reglerne for ridning i naturnationalparken vil følge de generelle retningslinjer for dette i statsskovene. På baggrund af indmeldinger fra Rytternes Paraplyorganisation i Nordsjælland er ridestinetet blevet gennemgået og justeret i forhold til bl.a. naturnationalparkens indgange. Der er bl.a. planlagt ridesti rundt om nordenden af naturnationalparken, så der etableres en trafiksikker passage langs Frederiksværksvejen. Elektriske låger med automatisk åbning vil give forbedret adgang flere steder i naturnationalparken, og bl.a. sikre adgang for mennesker med handicap og ryttere. Af tekniske og økonomiske grunde vil automatiske låger blive placeret ved fire af hovedindgangene (Pælevej, Kalvehavevej, Gåsehus og Kagerup).

Vedr. den generelle bekymring omkring mulighederne for friluftsliv i naturnationalparken, vil Naturstyrelsen gerne understrege, at friluftslivet er en integreret del af projektplanlægningen, som det også fremgår af de afsnit, der vedrører emnet i projektforslaget for Naturnationalpark Gribskov. Der er fokus på hensyntagen til friluftslivet både inden og uden for naturnationalparken i forbindelse med etableringen. Der er søgt efter at finde en balance mellem at bevare de eksisterende friluftsfaciliteter under hensyntagen til, at hovedformålet med etablering af naturnationalparken er natur og biodiversitet. Dette forudsætter et behov for en generel forståelse af, at der afvikles flere aktiviteter i de øvrige dele af Gribskov.

Der er et forholdsvist lavt antal faciliteter inden for naturnationalparken i forhold til Nordsjællands skove generelt, hvilket afspejler en målrettet indsats for at lede friluftaktiviteterne væk fra de mest sårbare naturområder.

Jf. projektbeskrivelsen findes der i dag handicapvenlige faciliteter og stier i området. Der planlægges et antal indgange, hvor der er sikret adgang for mennesker med handicap til naturnationalparken. De forskellige typer af indgange, herunder om de er egnede for mennesker med handicap, vil fremgå af informationstavler/kort omkring naturnationalparken. En gang ugentlig, for eksempel onsdag formiddag vil Naturnationalpark Gribskov kunne være åben for kørsel på strækningen fra hovedindgang ved Kalvehavevej til hovedindgang ved Kagerup Station. Dette skal tilgodeses især gangbesværede og andre med funktionsnedsættelser, som ellers har svært ved at komme i skoven. Naturstyrelsen noterer sig Dansk Handicapforbunds huskeliste til inspiration og henviser til de planlagte tiltag i projektforslaget.

I den fortsatte forvaltning af hele Gribskov, vil det løbende blive vurderet i hvilket omfang, der kan være behov for yderligere udvikling af tiltag i forhold til friluftslivet. Inden en iværksættelse af sådanne tiltag vil de blive drøftet i Naturstyrelsens lokale brugerråd i Gribskov, og herunder en revision af den eksisterende zoner for friluftsliv. Hvad angår tilladelseskrævende aktiviteter inden for naturnationalparken, vil tilladelse bero på en konkret vurdering af situationen/ansøgning.

Hvad angår orienteringssportens muligheder, anerkender Naturstyrelsen, at der vil ske ændringer i fladefærdsel, i og med at hovedhensynet i området ændrer sig, og der udsættes store planteædere. Som det fremgår af projektforslaget, er det planlagt at inddrage de relevante brugere/foreninger i forbindelse med evt. flytning af aktiviteter. Der skal tages stilling til både dyrs og menneskers færdsel, ligesom der vil ske en gentegning af zoner for friluftsliv i hele Gribskov.

Den nærmere planlægning omkring ankomstarealerne/formidlingen vil ske i samarbejde med Nationalpark Kongernes Nordsjælland, kommunerne og andre større aktører i området, eksempelvis Skovskolen, Parforce Sitemanageren eller andre. Der planlægges ligeledes en fokuseret formidlingsindsats for at sikre en hensigtsmæssig adfærd hos besøgende og brugere af naturnationalparken.

Nogle ting vedr. stiforløb inden/uden for hegnet, formidling og lign. kan først yderligere konkretiseres, under og efter etableringen bl.a. på baggrund af evaluering og inddragelse af relevante brugere. Blandt andet skal intelligent planlægning af stiforløb og hensyntagen til eksisterende faciliteter anvendes til at sikre et hensigtsmæssigt grundlag for friluftslivet i naturnationalparken med forbehold for hovedhensynet til natur og biodiversitet.

Der etableres toiletfaciliteter ifbm. en række af hovedindgangene. Evt. øgede affaldsproblemer håndteres som en del af Naturstyrelsens generelle drift i området, hvor behovet for affaldsspande løbende vurderes.

Skiløjperne kan fortsat blive præpareret med motoriserede køretøjer, som eksempelvis ATV eller snescooter.

Naturstyrelsen har noteret sig høringssvarenes overvejelser. Bemærkninger giver anledning til ovennævnte nyanlæg og ændringer af stiforløb og placering af låger.

4.2 Adgangsmuligheder

En række brugere af Gribskov og særligt beboere i nærområdet udtrykker bekymring for, at adgangsmuligheder til skoven forringes og efterspørger flere adgangsmuligheder både fra Nødebo- og Kagerupsiden.

Høringssvar der berører dette emne

Anette Munk Sørensen	Kickan Horten Utzon
Anne Andersen	Kristian Thomsen
En række borgere i Kagerup og omegn	Lisbeth Larsen
Eva Sasady og Leif Hagen Christensen	Tanya Korsgaard
Helle Carlsen og Rob Meijer	Ulla Bindsbøll Grande

4.2.2 Foreninger og virksomheder

En række høringssvar ønsker flere adgangsmuligheder etableret. To spørger ind til elektriske låger.

Høringssvar der berører emnet

Danmarks Idrætsforbund	FIF Hillerød Orientering
Dansk Orienterings-Forbund	Friluftsrådet
DGI Nordsjælland	Maarum-Kagerup Lokalråd

Nødebo Lokalråd

Pilgrimsruten Esrum-Tisvildevejens
stigruppe

Seniorbofællesskabet Egebakken i
Nødebo

Skolebestyrelsen på Grønnevang
Skole, Hillerød

4.2.3 Naturstyrelsens kommentar

På baggrund af høringsvarene har Naturstyrelsen gennemgået hegnstrækningerne i området bag Nødebo og ved Kagerup igen, og på den baggrund valgt at supplere med to indgange ved henholdsvis Den Enarmede Kongevej (Kagerup) og ved Nordmandsvej (Nødebo). Herudover flyttes en planlagt låge ved Kærlighedsstien ca. 180 m mod syd, så den giver direkte adgang ind i naturnationalparken for Skolestien fra Nødebo.

Flere høringsvar har forholdt sig til stiforbindelserne i området bag Nødebo. På den baggrund er en række vejstrækninger, som i projektforslaget var påtænkt nedlagt bibeholdt som trampestier.

Med flytning af hegnslinjen mod nord (ved Haregab) opnås yderligere adgang til naturnationalparken fra Frederiksværksvej.

Elektriske låger med automatisk åbning vil give forbedret adgang flere steder i naturnationalparken, og bl.a. sikre adgang for mennesker med handicap ryttere. Af tekniske og økonomiske grunde vil automatiske låger blive placeret ved fire af hovedindgangene (Pælevej, Kalvehavevej, Gåsehus og Kagerup).

Hvad angår kommentarer til adgangsmuligheder forstået som mulighed for adgang til at udføre forskellige former for friluftsliv henvises til ovenstående emnepunkt 4.1.

Høringsvarene har givet anledning til en række justeringer i projektbeskrivelsen for at imødekomme ønskerne om bedre adgangsmuligheder.

4.3 Jagt

4.3.1 Privatpersoner

Et enkelt høringsvar spørger ind til, hvad der sker med jagt i området.

Høringsvar der berører dette emne

Hans Henrik F. Svensson

4.3.2 Foreninger og virksomheder

Der spørges ind til jagt, herunder muligheder for rekreativ jagt. Ligeledes ønskes det i et enkelt høringssvar, at jagt/regulering bør varetages af lokale jagtforeninger i samarbejde med Naturstyrelsens lokale enhed.

Høringssvar der berører emnet

Danmarks Naturfredningsforening

Danmarks Naturfredningsforening Helsingør

Danmarks Jægerforbund (vedr. lokale jagtforeninger og muligheder)

4.3.3 Naturstyrelsens kommentar

Jf. bemærkningerne til lov om naturnationalparker vil der af Naturstyrelsen ikke blive afholdt betalingsjagter, nyjægerjagter eller invitationsjagter i naturnationalparkerne. Der vil blive gennemført en bestandsregulerende jagt på vildtet i området, jagt på invasive arter, eller hvis det på anden måde er konkret begrundet. Således vil der kun ske regulering inden for rammerne af forvaltningsprincipperne i naturnationalparken. I de resterende dele af Gribskov-komplekset, som er udpeget som urørt skov vil jagt og regulering ske som hidtil.

Det bemærkes, at den statslige lodsejer (f.eks. Naturstyrelsen) ikke vil være afskåret fra at indgå konkrete aftaler med jægere om at deltage i udførelsen af jagt og regulering i naturnationalparkerne, der sker som et led i forvaltningen af områderne.

Naturstyrelsen har noteret sig kommentarerne omkring jagt. Jagtretten tilhører fortsat Kongehuset som Kongeligt Regale. Principper for jagt i naturnationalparken fastholdes som beskrevet i projektforslaget.

4.4 Friluftsliv og færdsel blandt store græssere

4.4.1 Privatpersoner

Nogle af høringssvarene berører emnet omkring færdsel blandt store græssere, herunder særligt om det kan være farligt at færdes i indhegningen, hvor der udsættes stude og elge. En enkelt spørger ind til regler for stilleområder.

Høringssvar der berører dette emne

Anne Kongsfelt

En række naboer til Gribskov og beboere i Nødebo

Helle Carlsen og Rob Meijer

Nanna Svane Theisen

Sanna Kristina Lindqvist

Kickan Horten Utzon (vedr. stilleområder)

4.4.2 Foreninger og virksomheder

En række høringsvar spørger ind til en afklaring af, hvem der har ansvaret i tilfælde af ulykker. Ligeledes spørges til stilleområder.

Der spørges også ind til om, det er sikkert at færdes blandt dyrene, herunder i forhold til om børn kan færdes alene og om det er sikkert til hest. Forhold som oversigtsforhold og dyrenes mulighed for at flygte nævnes i denne forbindelse samt formidling om hensigtsmæssig færdsel blandt dyrene.

Høringsvar der berører dette emne

Danmarks Idrætsforening

Friluftsrådet

Dansk Orienterings-Forbund

Maarum-Kagerup Lokalråd

FIF Hillerød Orientering

Nødebo Lokalråd

4.4.3 Naturstyrelsens kommentar

Naturstyrelsen vurderer, at arealet har en sådan størrelse, at det i kombination med udlæg af stilleområderne, gør det muligt, at både dyr og mennesker kan færdes trygt. I og med at der udsættes stude, vil der ikke være situationer, hvor man kan komme mellem en ko og kalv.

Der vil blive iværksat en fokuseret formidlingsindsats der sikrer hensigtsmæssig adfærd blandt brugere samt andre nødvendige aspekter.

I stilleområderne søges fladefærdsel begrænset ved at lægge stiforløb i kanten af områderne. Forstyrrende aktiviteter i områderne søges reduceret gennem formidling, stillingtagen i konkrete ansøgninger om aktiviteter og ved at flytte eksisterende aktiviteter ud af stilleområderne i samarbejde med involverede brugere/organisationer. Monitorering af dyrenes færdsel og friluftslivet kan danne baggrund for ændringer efter behov, hvilket naturligvis først kan ske/konkretiseres efter naturnationalparken er etableret.

I øvrigt gælder ingen særlige regler for færdsel (og ansvar) i naturnationalparker. Al færdsel sker som udgangspunkt på eget ansvar. Således vil der heller ikke være særlige regler for hvilke aktiviteter, der kan gives tilladelse til. Alle ansøgninger om tilladelseskrævende aktiviteter vil skulle vurderes individuelt på samme måde, som det sker på Naturstyrelsens øvrige arealer. I dette til-

fælde vil ansøgninger om tilladelseskrevende aktiviteter dog til forskel fra tidligere blive vurderet med udgangspunkt i det opsatte hegn, og de dyr der er i hegnet efter etablering af naturnationalparken.

5. Høringsproces og offentlig inddragelse

5.1 Privatpersoner

En række borgere efterspørger mere direkte inddragelse i planlægningsforløbet, eksempelvis i forbindelse med planlægning af stisystemet. Derudover nævnes også mangel på egentlig nabohøring og direkte kommunikation med naboer. Generelt kommenteres manglende høring af naboer, mens andre også kommenterer på, at beslutningerne virker til at være taget på forhånd.

Høringssvar der berører dette emne

Hans Henrik F. Svensson (spørger generelt)	Helle Carlsen og Rob Meijer
Anette Munk Sørensen	Jens Andersen
Anne Kongsfelt	Jeannette Svensson
Dorte Rørbeck Mathiassen	Karina Kejser Bøhl

5.2 Foreninger og virksomheder

En række høringssvar nævner, at der ønskes fortsat dialog med Naturstyrelsen og at inddragelse i planlægningen skal videreføres. Ligeledes nævner flere, at der bør indgå en lokal brugergruppe i den fortsatte planlægning. Således understreges væsentligheden af inddragelse af relevante brugere/naboer/organisationer. Der foreslås, at de tre arbejdsgrupper fortsætter.

Et enkelt høringssvar nævner, at det føles som en politisk forceret proces, hvor der ikke reelt set lyttes.

Lokaltog A/S vil gerne inddrages tidligst muligt og anmoder om deres jernbanesikkerhedsmæssige viden inddrages i den videre planlægning.

Høringssvar der berører dette emne

Danmarks Jægerforbund (vedr. forceret proces og lokalt brugergruppe)	Nordsjællands Ridelaug Paraplyorganisation (vedr. fortsat dialog)
Skolebestyrelsen på Grønnevang Skole, Hillerød (vedr. fortsat dialog)	Maarum-Kagerup Lokalråd (vedr. fortsat dialog og lokal brugergruppe)

Lokaltog A/S (vedr. fortsat dialog)	Dansk Ornitologisk Forening Nordsjælland (vedr. inddragelse)
Landbrug og Fødevarer (vedr. inddragelse og lokal brugergruppe)	Danmarks Naturfredningsforening Helsingør (vedr. inddragelse)
Friluftsrådet (vedr. lokal brugergruppe)	Danmarks Naturfredningsforening (vedr. lokale brugergrupper og arbejdsgrupper)
DGI Nordsjælland (vedr. inddragelse og lokal brugergruppe)	Lokaltog A/S (vedr. dialog)
Danmarks Idrætsforbund (vedr. inddragelse)	

5.3 Naturstyrelsens kommentarer

I juni 2020 indgik regeringen en aftale med Radikale Venstre, Socialistisk Folkeparti, Enhedslisten og Alternativet om at igangsætte forberedelsen af to naturnationalparker hhv. i Gribskov i Nordsjælland og i Fussingø ved Randers.

I september 2020 blev tidsplanen for etablering af de to naturnationalparker vedtaget i aftalekredsen med en ambition om, at de to naturnationalparker er klar til indvielse ved udgangen af 1. kvartal 2022.

Miljøministeren nedsatte og udpegede medlemmer til to nationale arbejdsgrupper i løbet af efteråret 2020. Grupperne omfatter en videnskabelig arbejdsgruppe med repræsentanter inden for biodiversitet, dyrevelfærd, borgerinddragelse mm. og en arbejdsgruppe for interessenter med 18 organisationer repræsenteret. Derudover blev der nedsat en lokal arbejdsgruppe til hver naturnationalpark med repræsentanter for lokale foreninger, brugergrupper m.m.

I december 2020 – januar 2021 blev der afholdt det første møde i de to nationale arbejdsgrupper og de to lokale arbejdsgrupper. Et udkast til projektforslag blev udarbejdet med udgangspunkt i input fra arbejdsgrupperne. Udkastet blev tilrettet på baggrund af drøftelser med arbejdsgrupperne på møder i marts 2021 og sendt i høring i april til juni 2021.

Projektorganisering, den politiske aftaletekst, liste over medlemmer i arbejdsgrupperne mv fremgår desuden af Naturstyrelsens hjemmeside på <https://naturstyrelsen.dk/naturbeskyttelse/naturprojekter/naturnationalpark-fussingoe/>

Processen er tilrettelagt, så der har været afholdt et offentligt tilgængeligt virtuelt informationsmøde med mulighed for at stille spørgsmål og deltage i en virtuel skovvandring efter aftalen blev indgået, og inden der blev udarbejdet et projektforslag, i hhv. Fussingø og Gribskov. Derefter har der været afholdt skovvandring med de ovennævnte grupper (i det omfang corona-situationen har gjort det muligt), og der har været afholdt to møder med hver af grupperne og Naturstyrelsen. Grupperne kom på første møde med ønsker og input

til projektet. På baggrund af den politiske aftaletekst og input fra de første møder med grupperne udarbejdede Naturstyrelsen et udkast til et projektforslag, som blev sendt til grupperne. På det andet møde har grupperne kommenteret projektforslagene. Projektforslagene blev herefter rettet til på baggrund af gruppernes input. Efter politisk behandling og tilretning på baggrund heraf blev de sendt i offentlig høring fra april til juni 2021. I starten af høringsperioden blev der afholdt endnu et virtuelt informationsmøde med deltagelse af miljøministeren, borgmester og den lokale skovrider, hvor der var mulighed for at stille spørgsmål. På mødet var der ligeledes lavet en virtuel skovvandring i den nye naturnationalpark.

Ud over møder i arbejdsgrupperne, har Naturstyrelsen i april måned 2021 afholdt møder med naturnationalparkens skelnaboer, som derudover blev opfordret til at give deres besyv med i høringsprocessen.

Den 3. og 7. juni 2021 blev der afholdt to velbesøgte skovvandring i naturnationalparken med udgangspunkt fra henholdsvis Nødebo og Kagerup.

Der er aftalt et konkret møde, som fortsætter dialogen med Lokaltog A/s.

Som Naturstyrelsen normalvis samarbejder med involverede brugere og relevante foreninger omkring friluftaktiviteter, vil dette også fortsætte, som det eksempelvis fremgår af projektforslaget omkring udflytning af aktiviteter. Der er ikke taget stilling til, hvorvidt de tre arbejdsgrupper skal fortsætte, eller om der oprettes en konkret lokal følgegruppe.

Som det fremgår af projektforslaget, vil der i den fortsatte forvaltning af hele Gribskov løbende blive vurderet, i hvilket omfang der kan være behov for yderligere udvikling af tiltag i relation til friluftsliv. Inden en iværksættelse af sådanne tiltag vil de blive drøftet i Naturstyrelsens eksisterende lokale brugerråd i Gribskov, herunder om en revision af den eksisterende zonerings for friluftsliv er nødvendig.

Høringssvarene giver på baggrund af ovenstående kommentar ikke anledning til ændringer i projektforslaget. Naturstyrelsen noterer sig ønsker om fremtidig dialog.

6. Andre bemærkninger

6.1 Kommentarer til lovgivning

Et enkelt høringssvar er indgivet til lovforslag L 229 om etablering af naturnationalparker. Heri indgår også kommentarer til bl.a. dyrevelfærd i naturnationalparken, og høringssvaret er derfor også indført under de relevante emner.

Høringssvar der berører dette emne

Karina Kejser Bøhl

6.1.2 Foreninger og virksomheder

Et enkelt høringssvar adresserer, at der bør arbejdes på mulighederne for at undgå kravet om øremærkning samt tilladelse til at lade ådsler ligge i naturen.

Høringssvar der berører dette emne

De Unge Biodiversitetsambassadører

6.1.3 Naturstyrelsens kommentar

Nærværende høring omhandler ikke lovforslag L 229. Lovforslaget blev vedtaget d. 3. juni 2021 og udgør det lovmæssige grundlag for naturnationalparkerne. Denne høring vedrører projektforslaget for Naturnationalpark Gribskov.

Angående øremærkning har Fødevarestyrelsen oplyst, at der ikke kan dispenseres fra dette krav for så vidt angår kreaturer. Naturstyrelsen vurderer, at det ikke vil være muligt at lokalisere og mærke kalve på så store og varierede arealer, som naturnationalparken omfatter. Arealerne er tillige, for en stor del, skovbevoksede med tæt skov og krat samt meget fugtige områder, hvilket vanskeliggør lokaliseringen yderligere. Kreaturer holdes derfor i ikke reproducerende bestande og får således ikke afkom (stude, kvier eller goldkøer).

Miljøministeriet bemærker hertil, at ådsler og mærkning reguleres af den danske dyresundhedslovgivning, som i vidt omfang er en implementering af EU-retlige forpligtelser. EU-sundhedsregler indebærer, at døde opdrættede dyr, uanset om de er selvdøde eller aflivede, skal indsamles og bortskaffes. Det er derfor ikke muligt, at ådsler efter udsatte dyr bliver liggende i en naturnationalpark. Dette gælder dog som udgangspunkt ikke ådsler efter vildt.

6.2 Trafiksikkerhed

6.2.1 Privatpersoner

En række beboere i Kagerup udtrykker bekymring for trafiksikkerheden på Kagerup Stationsvej i forbindelse med, at der skal etableres en p-plads i tilknytning til naturnationalparken. Ligeledes udtrykker en borger i Nødebo bekymring for øget trafik på den allerede trafikerede Nødebovej. Andre udtrykker generel bekymring for øget trafik i området, og om hegnet vil føre til en stigning i påkørsel af vildt ved lokalbanen eksempelvis.

Et enkelt høringssvar vedrører også mulighed for ambulancekørsel.

Høringssvar der berører dette emne

Anne Andersen

Jeanne Tilsted Andersen

Anne Kongsfelt

Eva Sasady og Leif Hagen Christensen

Dorte Rørbeck Mathiassen

Christiane Zibrandtsen på vegne af en række borgere fra Kagerup

Hans Henrik F. Svensson

Jens Andersen

6.2.2 Foreninger og virksomheder

Der spørges ind til trafikikkerhedsvurdering, herunder muligheder for sikkerhedsforanstaltninger, formidling af relevante parkeringspladser og deres udformning samt risiko for øget påkørsel af vildt. Ligeledes opfordres til dialog med relevante interessenter

Høringssvar der berører dette emne

Danmarks Naturfredningsforening Nødebo Lokalråd

Helsingør

Seniorbofællesskabet Egebakken i Nødebo ønsker

Gribskov Kommune

Maarum-Kagerup Lokalråd

6.2.3 Naturstyrelsens kommentarer

Langs naturnationalparkens vestlige afgrænsning (banen) er hegnet trukket på afstand af banen, og respekterer matrikelgrænser samt Lokaltogs arbejdsarealer langs banen (herunder grøfter). Derved vil der være en afstand mellem bane og hegn på min 10-20 m. Det er Naturstyrelsens forventning, at hegnet med denne placering ikke vil føre til et øget antal påkørsler. Generelt er hegnslinjen vurderet til at sikre vildtets fri bevægelighed på en sikker måde.

Parkeringspladsen ved Kagerup Station er ikke endelig fastlagt. I relation til den trafikale situation og placeringen vil planlægning ske i tæt dialog med kommunen og Lokaltog.

Naturstyrelsen understreger væsentligheden af, at der skal udføres en trafikikkerhedsrevision, hvor sikkerhedsforanstaltninger indgår. Planerne for sikkerhedsforanstaltninger skal godkendes af kommunen, Politiet og Vejdirektoratet. Dette konkretiseres yderligere som arbejdet skrider frem.

Ang. ambulancekørsel, bemærkes det, at allerede i dag er store dele af skovområderne lukket for indkørsel med låste bomme eller kæder på grund af en

tiltagende ulovlig kørsel. I de konkrete situationer findes der løsninger. Naturstyrelsen har et tæt samarbejde med beredskaberne.

6.3 Økonomi

6.3.1 Privatpersoner

Nogle høringssvar omhandler økonomi, for eksempel foreslås det, at investere i opkøb af landbrugsjord til omlægning til natur i stedet for at etablere naturnationalparker med hegn. Således kommenteres det, at den økonomiske investering burde bruges på andre forhold eller maskinel pleje af naturarealerne i stedet.

Høringssvar der berører dette emne

Anne Kongsfelt

Claus Jensen og Pernille Hansen

Dorte Rørbeck Mathiasen

En række naboer til Gribskov og beboere i Nødebo

Hans Henrik F. Svensson

Jeanette Svensson (tvivl vedr. de økonomiske incitament, turisme og EU-støtter)

Jens Andersen

Jens Kern

6.3.2 Foreninger og virksomheder

I et høringssvar nævnes, at opkøb af landbrugsarealer tilstødende til Gribskovkomplekset ville være mere relevante at udlægge som naturnationalpark. Ligeledes hæfter et høringssvar sig ved, at man ikke forøger naturarealet i projektforslaget, men ændrer forvaltningspraksis af den eksisterende natur.

Et høringssvar spørger ind til, om der ydes EU-tilskud til arealer i naturnationalparken, og hvordan den fremtidige drift af naturnationalparken finansieres.

Høringssvar der berører dette emne

Danmarks Jægerforbund (vedr. tilskud og drift)

Danmarks Naturfredningsforening Helsingør (vedr. opkøb)

Danmarks Idrætsforbund (vedr. forvaltningspraksis)

6.3.3 Naturstyrelsens kommentar

Sikring af mere plads til naturen er vigtigt. Udover at opkøbe arealer, kan det at sikre plads til natur, også ske ved at investere i områder, hvor eksisterende natur får lov til at udvikle sig under mere naturlige forhold uden landbrugs- eller skovdrift, som det er tilfældet med Naturnationalpark Gribskov. I naturnationalparken vil der komme overgangszoner mellem skov og lysåbne områder. Indre skovbryn er vigtige levesteder i relation til skovlysninger og vådområder, ligesom ydre skovbryn også er vigtige levesteder.

Desuden er det som førnævnt i høringsnotatet etablering af græsning, der bl.a. er essentielt for forvaltningen i naturnationalparken. Græsning skaber en anden påvirkning af naturen, som maskinel pleje ikke kan. Det sker for eksempel ved at der efterlades kokasser, sker frøspredning via dyrenes pels, eller at der skabes bar jord grundet slitage, der fungerer som spiringsbede.

Der vil i naturnationalparken ikke blive søgt produktionsrelateret EU-støtte, men det kan ikke udelukkes, at der kan søges støtte, der ikke er betinget af tilstand eller særlige tiltag, der måtte være i strid med formålet for naturnationalparken.

Egtl. skovdrift vil ophøre i naturnationalparken og de generelle regler for urørt skov vil også gælde her.

6.4 Klima

6.4.1 Privatpersoner

Et enkelt høringssvar undrer sig over, hvorfor klimaændringers effekt på naturnationalparken ikke er medtaget og efterspørger, hvordan dette inddrages.

Høringssvar der berører dette emne

Jens Andersen (vedr. klimaændringer)

6.4.2 Foreninger og virksomheder

Et høringssvar finder modsætningsfyldt, at der vil være en negativ effekt på optaget af CO₂, når Danmark har forpligtet sig til at reducere udslippet af CO₂. Ligeledes at der fældes træer, og at der er et mål om at bevare skovene i Danmark. De ønsker tilsvarende skovrejsning andet og modsvarende reduktion af CO₂-udledning.

Høringssvar der berører dette emne

Dansk Vejlederforening

6.4.3 Naturstyrelsens kommentar

Klimaforandringer kan forstærke de trusler, der i forvejen er mod biodiversitet, såsom mangel på plads/arealanvendelse, dræning og næringsstofbelastning. Klimaet er en afgørende faktor for arters udbredelse. I Naturnationalpark Gribskov arbejdes der med dynamisk forvaltning, hvor økosystemet kan udvikle sig frit under de naturgivne rammer. Dette danner forhåbentligt et grundlag for et mere robust økosystem i relation til klimaændringer. Klimaændringers effekt på økosystemer skal dog ses i sammenhæng med andre forstyrrelser, som kan være svære at forudse.

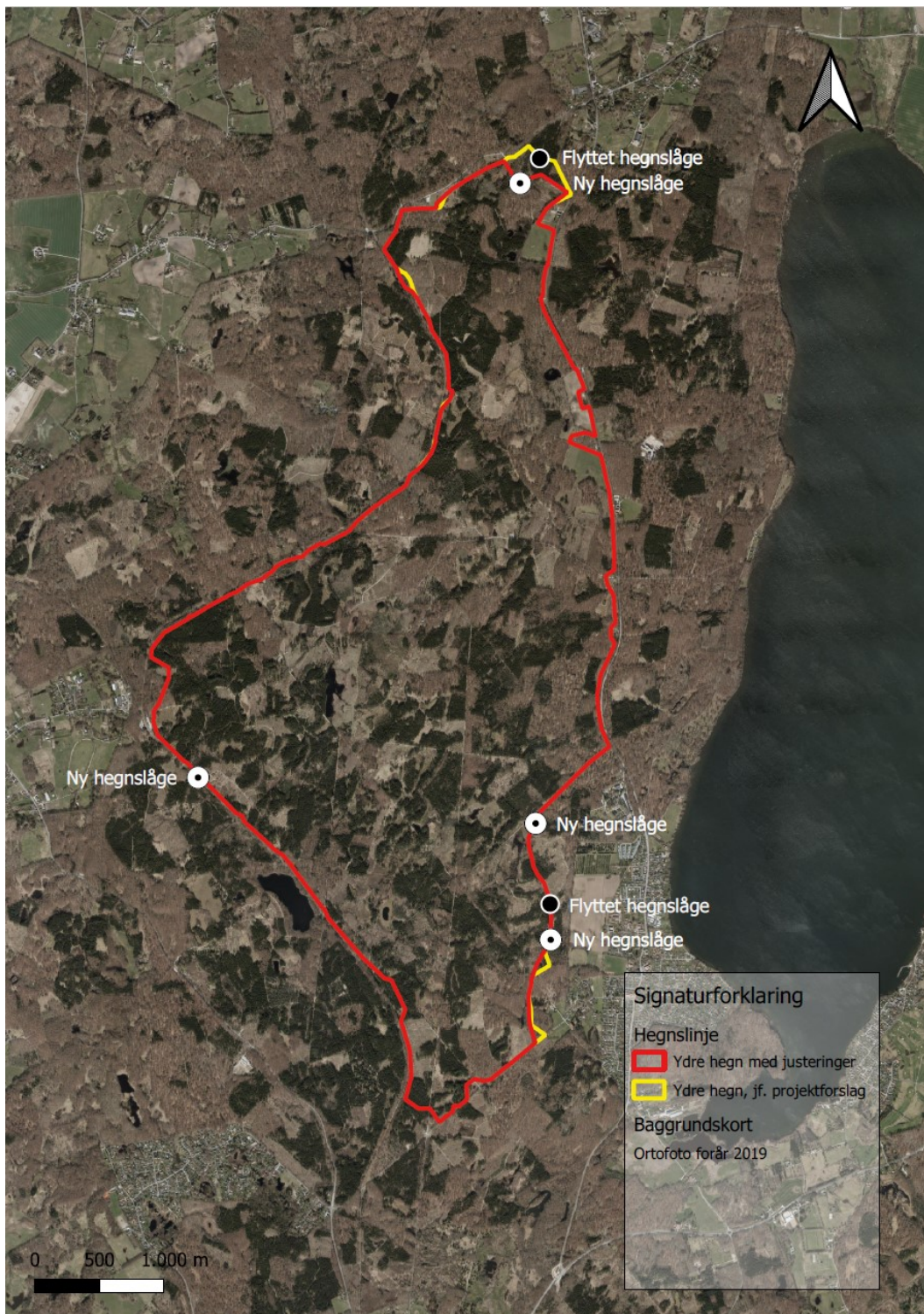
Effekterne på drivhusgasser er komplicerede og vanskelige at kvantificere. Det er dog forventningen, at man som følge af overgangen til naturnationalpark vil opleve en negativ effekt på optaget af CO₂. Dette skyldes overvejende en reduktion af kulstoflageret som følge af fældninger af ikke hjemmehørende arter og en reduktion i optag pga. en forventelig større andel af lysåbne arealer. På længere sigt vil der forventeligt indstille sig en ligevægt mellem optag og udslip af CO₂, men der vil ikke kunne fældes træer som fx kan substituere mere klimabelastende materialer som beton og jern.

Høringens indflydelse på projektforslaget

Opsummering af ændringer i projektforslaget:

- Ny låge ved Den Enarmede Kongevej
- Ny låge ved Nordmandsvej
- Flytning af låge fra Kærlighedsstien til Skolestien
- Hegnets nordøstlige afgrænsning rykket mod syd
- Hegnet rykket mod vest, så forbindelsesstien mellem Bomvej og Kildeportvej holdes uden for heget
- En række skovveje, der var planlagt nedlagt, bibeholdes som stier.

Herudover er der i høringsnotatet afklaret en række konkrete spørgsmål og mindre tekstmæssige præciseringer.



Høringsnotat

Projektforslag til Naturnationalpark Gribskov

August 2021



Naturstyrelsen
Førstballevej 2
7183 Randbøl

www.naturstyrelsen.dk