

Naturstyrelsen Nordsjælland

Udlægning af biodiversitetskov
Den 22. januar 2018

Naturpakken

Udsendt den 20. maj 2016

Bag Naturpakken står:

Regeringen (Venstre),
Dansk Folkeparti,
Liberal Alliance
Det Konservative Folkeparti

Aftale om Naturpakke

Maj 2016



De 6 indsatsområder

- Biodiversitetsskov
- Videreførelse af naturindsatser
- Natur og biodiversitet
- Bynatur og friluftsliv
- Det åbne land og landmanden som naturforvalter
- Moderne naturforvaltning og afbureaukratisering

Faktaark



Initiativer i Naturpakken

Biodiversitetsskov

- Udlægning af skov til biodiversitetsformål, så der samlet sikres mindst 25.000 ha biodiversitetsskov. Heraf bliver 19.100 hektar urørt skov og 5.900 hektar anden skov med biodiversitetsformål.
- Private skovejere får tilskud til skov med biodiversitetsformål, så der kan opnås op til 20.300 ha.

Videreførelse af naturindsatser

- I Naturpakken videreføres naturindsatser fra Naturplan Danmark, der sikrer, at Danmark lever op til EU-krav. Indsatserne er: LIFE-projekter i Himmerland, i Stavns Fjord på Samsø, og ved Gilleleje Flak. Desuden restaurering af søer og vandløb, samt kortlægning af skov og indsats mod invasive arter.

Natur og biodiversitet

- Lokale projekter med fokus på bedre biodiversitet og naturoplevelser
- Indsats for bedre sammenhængende natur og forbedring af levesteder for arter

Bynatur og friluftsliv

- Bedre tilgængelighed til naturen med flere stier, fugletårne mv. i naturskønne områder,
- Forbedring af byernes grønne oaser og natur.

Det åbne land og landmanden som naturforvalter

- Tilskudsordning til etablering af løsegen med fokus på at fremme og bevare biodiversiteten i det åbne land gennem plantning af spredningskorridorer, løsegen og "trædesten".
- Indsats for udvalgte arter og markvildt, som fx agerhøns, harer, sommerfugle og vilde bier.
- Undervisning og efteruddannelse af landmænd i naturpleje.
- Midler til jordfordelinger er et effektivt redskab til at opnå en bedre og mere robust natur.
- Aføgning af muligheden for erstatningsnatur. Der iværksættes en udredning af, hvilke typer 53-natur eller andre arealer, som kan indgå i en ordning om erstatningsnatur.

Moderne naturforvaltning og afbureaukratisering

- En mere enkel, klar og sammenhængende lovstruktur i Miljø- og Fødevarerministeriet.
- En samlet natur- og biodiversitetslov, der moderniserer og fokuserer regler om beskyttelse af den danske natur og flora og fauna og understøtter udviklingen af ny og bedre natur.
- Nyt lovgrundlag for Naturstyrelsen, hvor det slås fast, at det væsentligste formål med driften er biodiversitet og friluftsliv baseret på bæredygtig træproduktion
- "Meld en regel" kampagnen vil blive fortsat med et fokus på regelrengøring, hvor borgere, erhvervsdrivende og organisationer kan melde forslag til overflødige og uforståelige regler ind til Miljø- og Fødevarerministeriet.

Biodiversitetsskov

Udlægning af skov til biodiversitetsformål, så der samlet sikres mindst 25.000 ha. inkl. tidligere udlagt (6.400 ha. Statsligt urørt + 2.600 ha. Statslig biodiversitetsskov + privat urørt 2.700 ha: I alt 11.700 ha

Der udlægges nu på det statslige:

10.000 ha urørt skov

3.300 ha skov med anden biodiversitets formål

Herved sikres, at der er 25.000 ha biodiversitetsskov i DK

Yderligere udlægges 900 ha privat urørt samt 2.400 ha privat biodiversitetsskov

Så det kan ende med totalt 28.300 ha.

På statens arealer svarer det til, at der er udlagt 20% af skovareal til urørt skov eller anden biodiversitetsskov , - svarende til 22300 ha. (Miljø og Fødevarerministeriets og forsvarrets skovareal svarer til 111.500 ha)



Biodiversitetsskov (fortsat)

Indfasning over 10 år for løvskov
50 år for nåleskov

De nye udlagte arealer vil omfatte hele skove eller dele af større skove inklusiv mindre åbne arealer som fx skovmoser, skovenge mv. som er en naturlig del af skoven



Urørt skov ved Gurre Sø



Urørt skov i Tegltrup Hegn



Biodiversitets skov

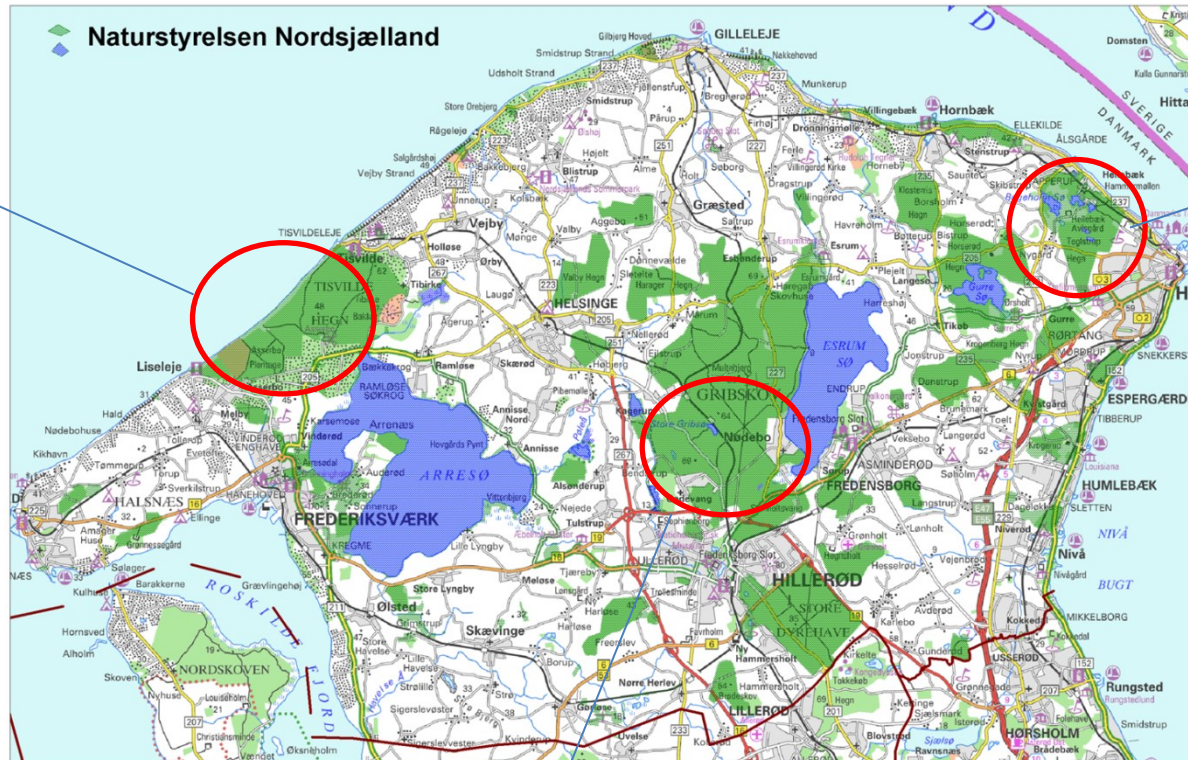
Mulige nye tiltag i Nordsjælland ???

Mere græsningsskov

Bedre sammenhæng mellem lysåbne områder

Flere gamle træer og eventuel lysstilling

Flere vådområder



Tisvilde Hegn

Teglstrup Hegn

Sydlig del af Gribskov

Eksisterende skov udlagt til biodiversitetsformål

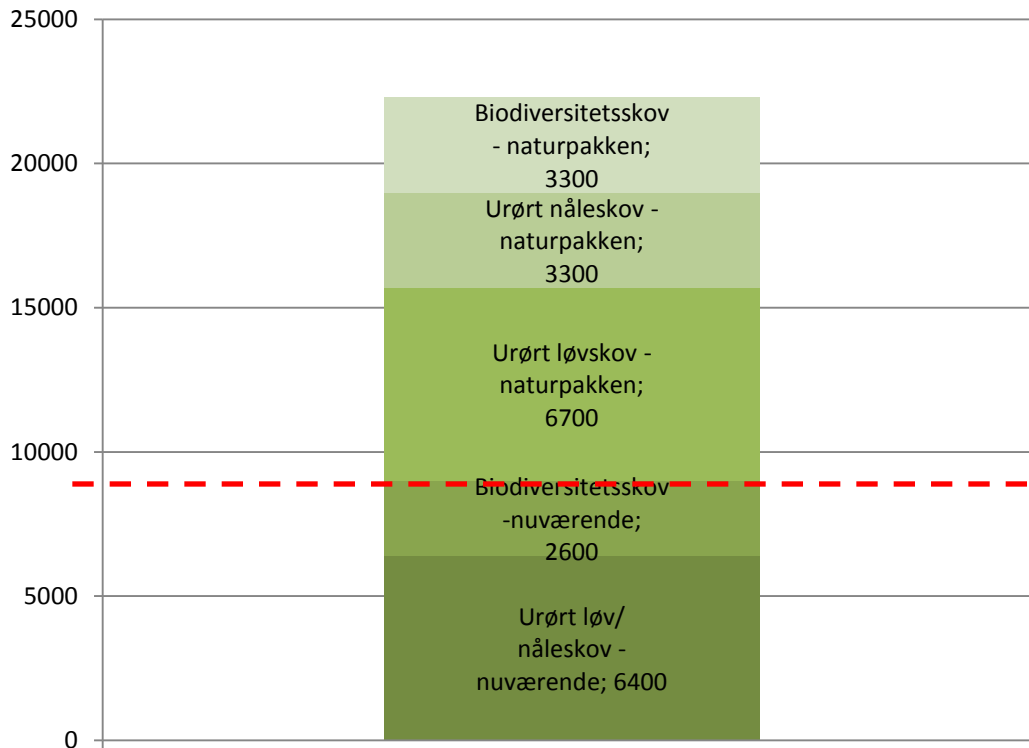
	Virkemiddel	Løvskov/ Nåleskov	Areal (hektar)	Træproduktion	Pleje
Staten*	Urørt skov	Løvskov/nåleskov	6.400	Ingen	Ingen
	Biodiversitetskov	Løvskov/nåleskov	2.600	Nedsat	Ja
I alt			9.000		
Privat	Urørt skov	Løvskov/nåleskov	2.700	Ingen	Ingen
I alt			11.700		

*Miljø- og fødevarerministeriets og Forsvarets arealer. Der findes ikke oversigter over øvrige statslige skovarealer.

Nye udlæg i statens skove til biodiversitetsformål

	Virkemiddel	Løvskov/ Nåleskov	Areal - hektar	Træ- produktion	Pleje	Indfasning
Staten*	Urørt skov	Løvskov	6.700	Ingen**	I mindre omfang, fx græsning	Over 10 år
		Nåletræsplantager	3.300	Ingen**	I mindre omfang, fx græsning	Over 50 år
	Biodiversitetsskov	Primært løvskov	3.300	Nedsat	15 træer pr. ha efterlades til død og henfald på arealer med plukhugst	Over 5 år
I alt			13.300			
Tidligere udlagt – staten			9.000			
I alt på statens arealer			22.300			
Tidligere udlagt - private			2.700			
I alt			25.000			
*Miljø- og Fødevareministeriets arealer. Udlæg er hele eller dele af større skove inklusive mindre lysåbne arealer i skoven.						
** Under indfasning sker hugst.						

Skov til biodiversitetsformål på statens arealer: 20 % = 22.300 ha.



Skov til biodiversitetsformål - statens arealer

Biodiversitetsskov - Fortrinsvis løvskov – nedsat træproduktion (Indfasning 5 år)

Urørt nåleskov – Ingen træproduktion på lang sigt (Indfasning 50 år) – pleje mulig herunder græsning

Urørt løvskov – Ingen træproduktion (Indfasning 10 år) – pleje mulig herunder græsning

Fortrinsvis græsningsskov og stævningssskov

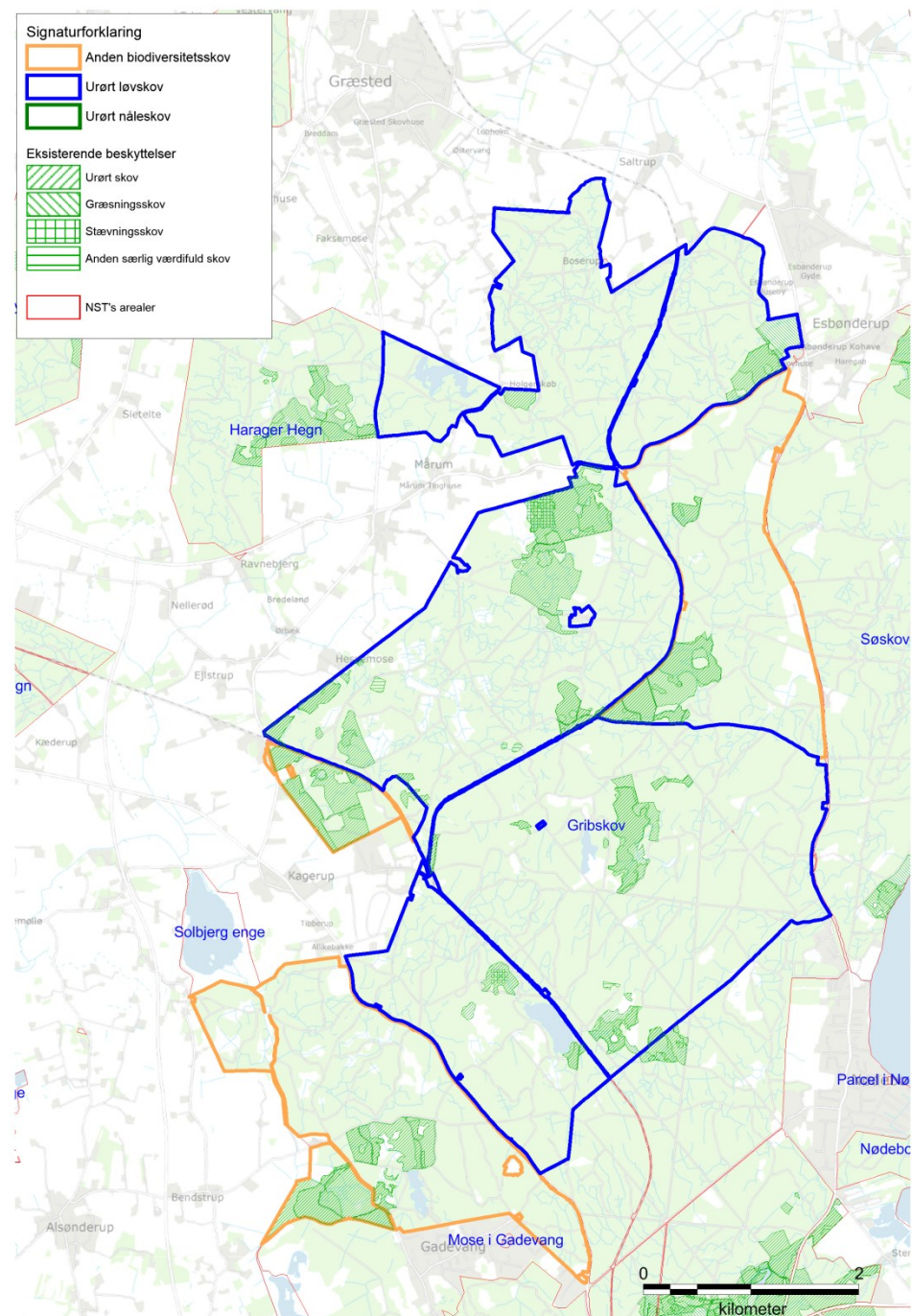
Urørt skov – ingen træproduktion eller pleje

Rådgivning	Institutioner
Biologiske anbefalinger om udpegning af skov til biodiversitetsformål på statens arealer (Biodiversitetsanalysen)	CMEC*, DCE og BI
Udpegning af skov til biodiversitetsformål på statens arealer– strukturel analyse (Struktur-analysen)	IGN*
Muligheder på Naturstyrelsens arealer for bedre opfyldelse af 2020-mål for truede arter (ErhvervsPhD) ** (2020-målsanalysen)	NST, CMEC
Omkostninger ved udlægning af skov til biodiversitetsformål**	IFRO*
Forskningsbaserede anbefalinger for den fremtidige forvaltning af skove/ skovområder udpeget til biodiversitetsformål**	GEUS*, IGN, DCE, CMEC
Forslag til design af en baselinerapport**	DCE*, BI, CMEC og IGN

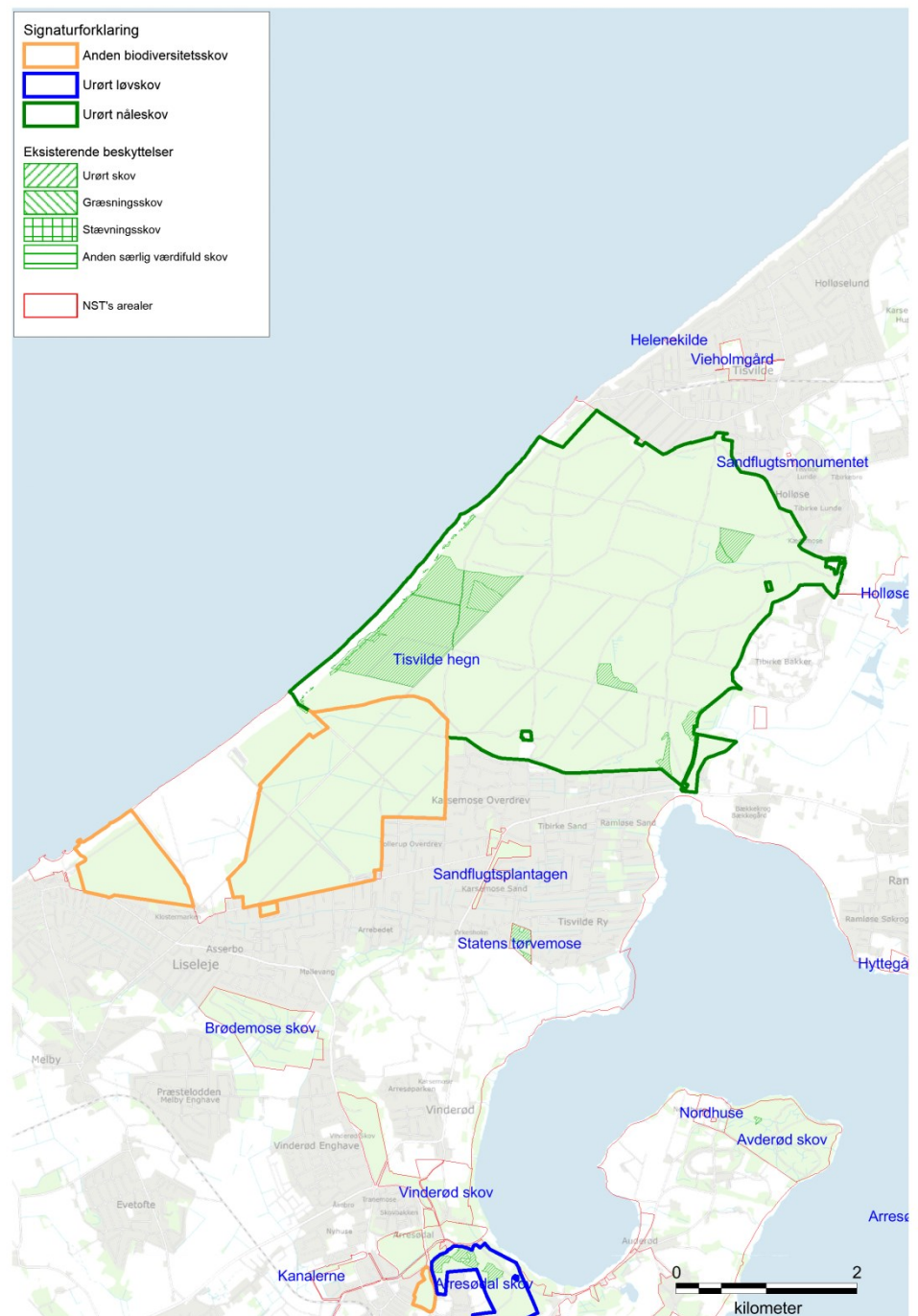
*Tovholder

** Endelig rapport afleveres primo 2018

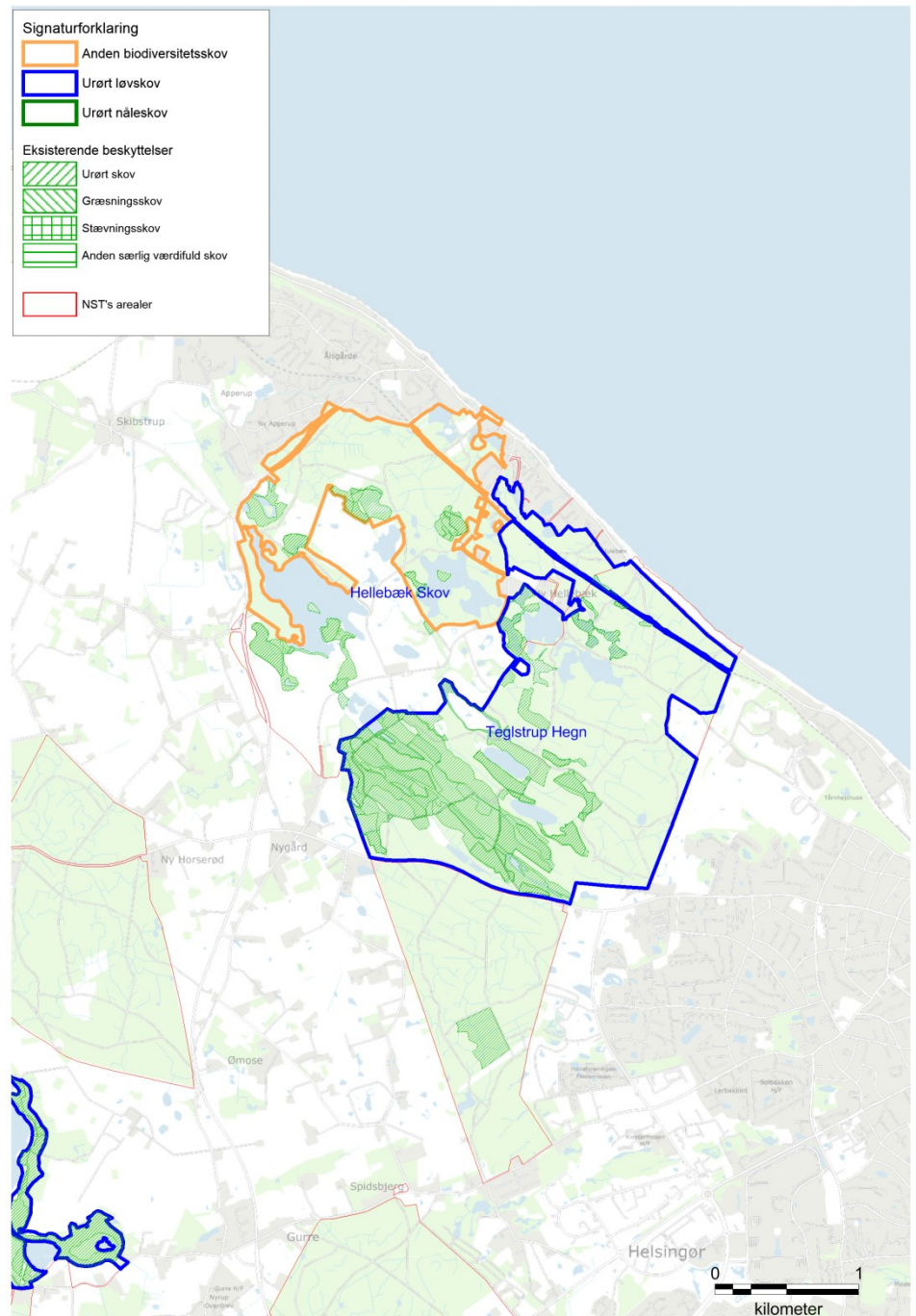
- Urørt 2.072 ha.
- A.biod. 778 ha.
- I alt 2.850 ha.



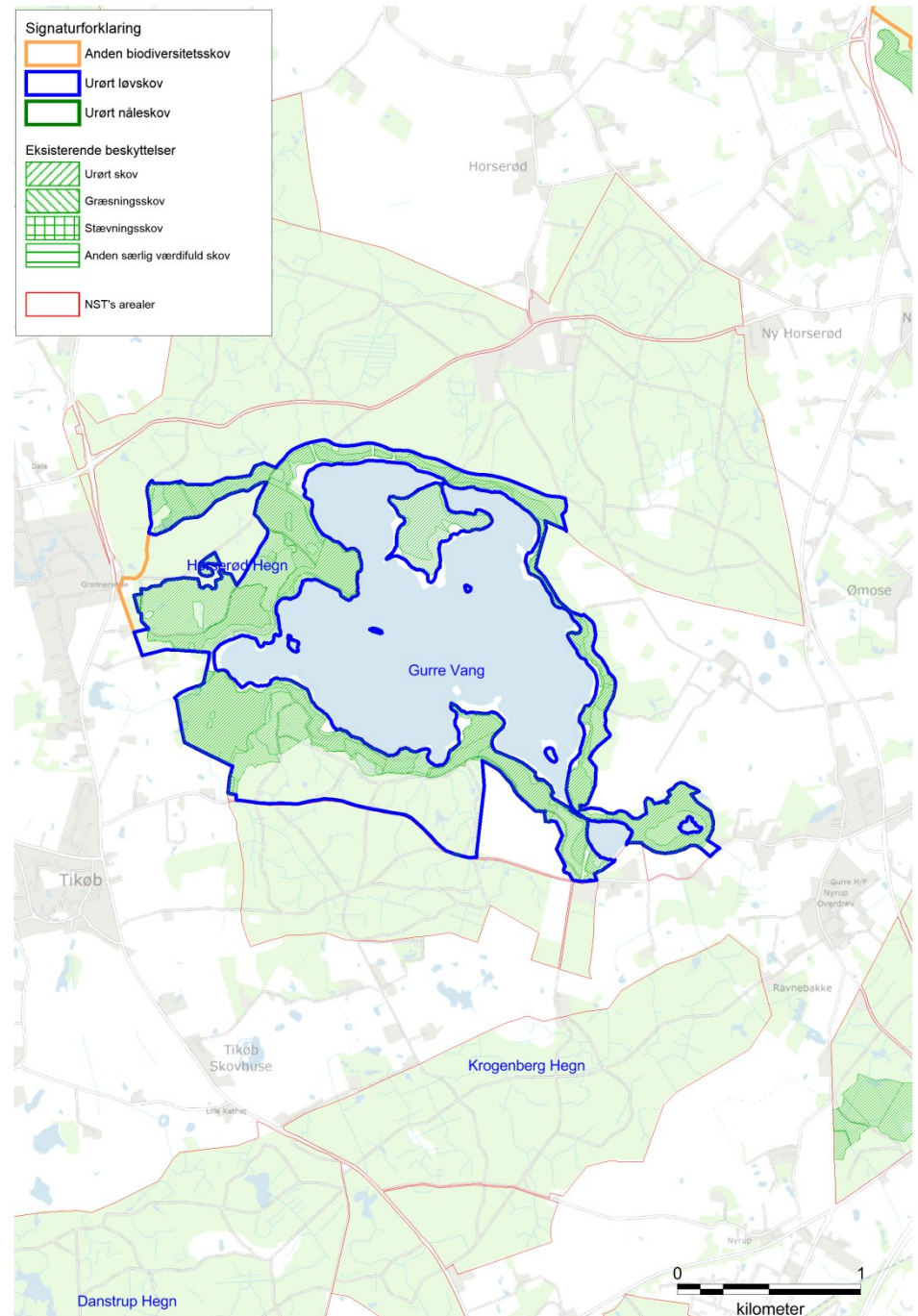
- Urørt 1.201 ha.
- A.biod. 433 ha.
- I alt 1.633 ha.



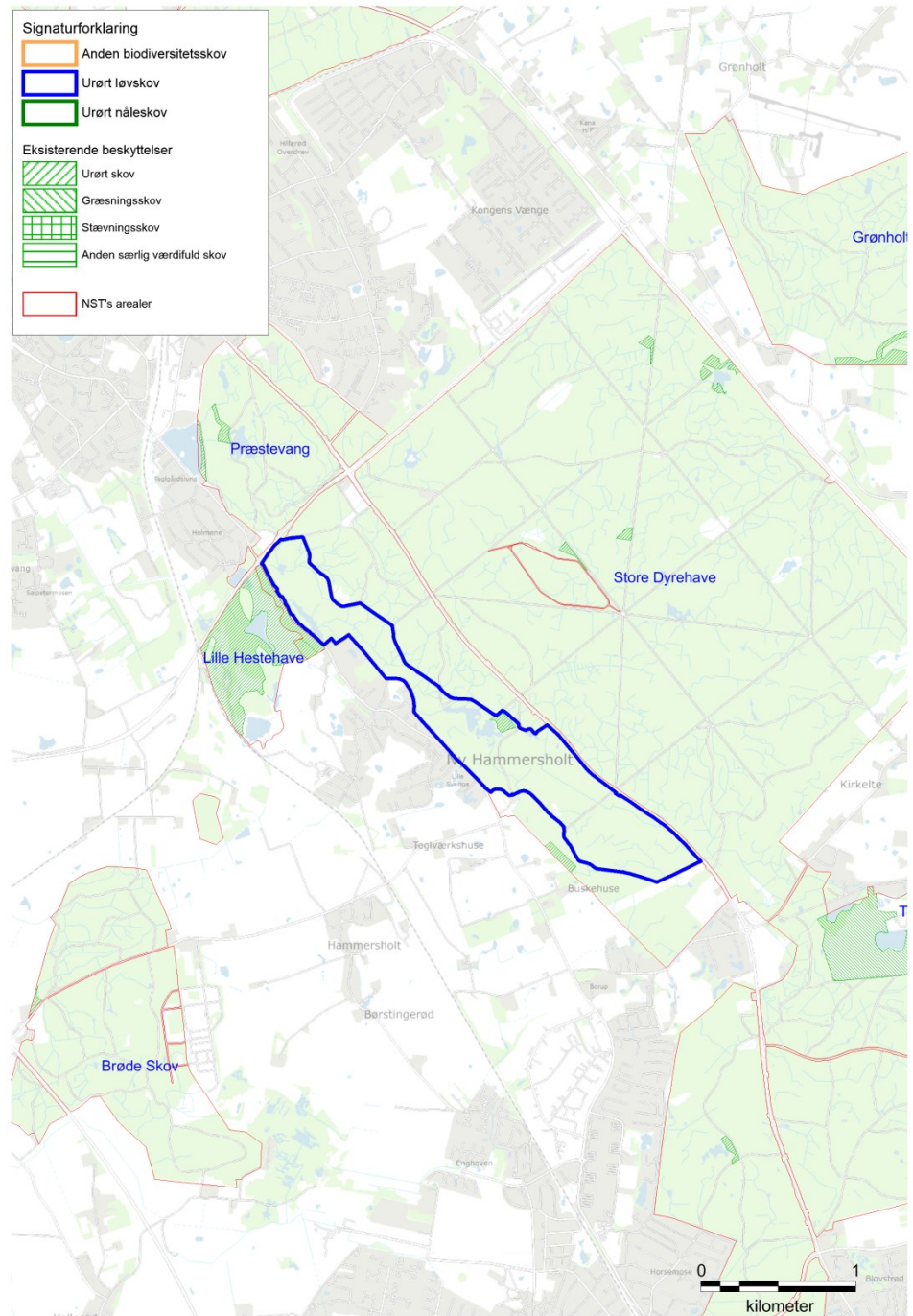
- Urørt 293 ha.
- A.biod. 159 ha.
- I alt 452 ha.



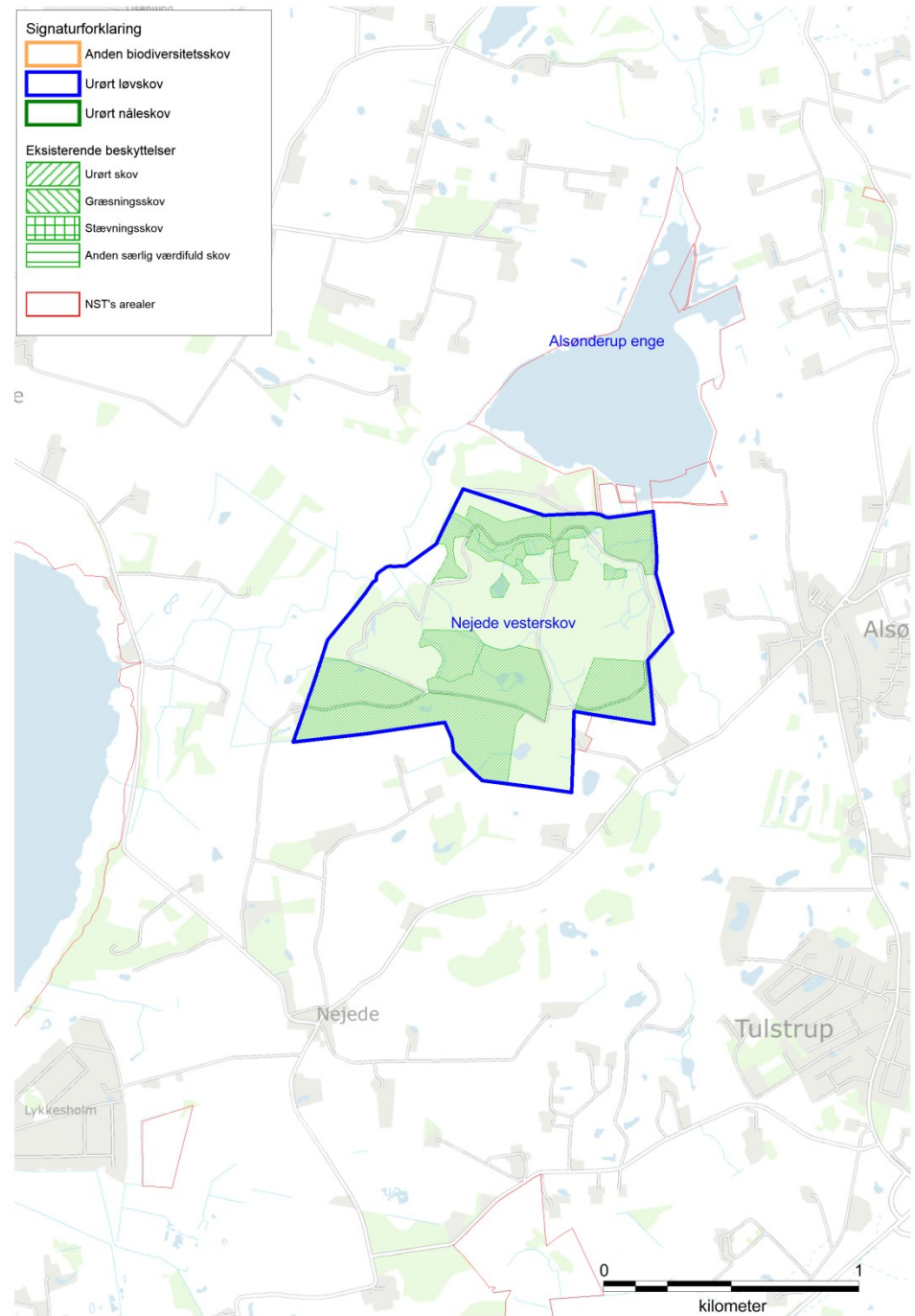
- Urørt 53 ha.
- A.biod. 25 ha.
- I alt 78 ha.



- Urørt 110 ha.
- A.biod. ha.
- I alt 110 ha.



- Urørt 59 ha.
- A.biod. ha.
- I alt 59 ha.



- Urørt 43 ha.
- A.biod. 8 ha.
- I alt 51 ha



	Anden Biod.	Urørt Løv	Urørt Nål	Total
Gribskov	778	2072		2850
Tisvilde Hegn	433		1201	1634
Hellebæk/Teglstrup	159	293		452
St. Dyrehave		110		110
Gurre søbredder	25	53		78
Nejede Vesterskov	0	59		59
Arresødal	8	43		51
Sum	1403	2630	1201	5234
af total	39%			
af løv	39%			
af nål	36%			
anden biodiv	43%			

Hvad sker nu ?

- Høring
- Driftsplantillæg
- Midlertidige hugstforanstaltninger

Udpegede løvtræsbevoksninger over 80 år (alder fra frø)

- Der efterlades minimum 20 gamle træer pr. ha.
- Indtil der er udarbejdet en forvaltningsplan, må der i den enkelte bevoksning fældes maksimalt 25 % af den, på udpegningstidspunktet, stående vedmasse.
- I forbindelse med hugstplanlægningen vurderes det, hvorvidt der i konkrete bevoksninger med et særligt højt naturindhold helt bør undlades hugst, indtil der er udarbejdet en forvaltningsplan.
- Ved skovningen efterlades de biologisk mest værdifulde træer i den konkrete bevoksning, det vil sige træer med mange mikrohabitater (levesteder), og de økonomisk mest værdifulde træer skoves.
- Det tilstræbes at skabe struktur i bevoksningerne ved at skabe større huller i kronedækket. Størrelsen af hullerne tilpasses bevoksningen men maksimalt op til 0,2 ha.
- I hver bevoksning efterlades minimum hver fjerde trætop af de fældede træer til henfald. En trætop defineres her som den del af træet, der normalt sælges som flis eller brænde. Placeringen af trætoppene kan tilpasses indenfor bevoksningen.
- Barken ødelægges på minimum 5 træer pr ha med det formål at skade træet, så det indenfor for en periode dør af skaderne og kan blive levested for bl.a. biller, svampe m.v. Dette kan f.eks. ske ved at skade træet med motorsav, skovmaskine eller ved afbrænding. Skaderne påføres på træer, der er placeret væk fra vej- og stinet, friluftsfaciliteter, beboelse, offentlig infrastruktur og lignende.

Udpegede løvtræsbevoksninger under 80 år

- Ved skovningen efterlades de træer med det største biodiversitetspotentiale f.eks. skæve og tvegede træer, træer med sprækker, afknækkede grene m.fl.
- Det tilstræbes at skabe struktur i bevoksningerne ved at skabe større huller i kronedækket. Størrelsen af hullerne tilpasses bevoksningen men maksimalt op til 0,2 ha.

Nåletræsbevoksninger

- Der foretages ingen renafdrifter af rødgran, skovfyr eller ædelgran, men der kan skabes mindre huller i en bevoksning. Størrelsen af hullerne tilpasses bevoksningen men maksimalt op til 0,2 ha.

- Derudover tages de samme hensyn som når der foretages hugst på øvrige skovarealer. Det tilpassede hugststop ophæves på arealer, der ikke indgår i udpegningen.

- Hjemmesiden
- <http://naturstyrelsen.dk/naturbeskyttelse/naturprojekter/naturpakken/>
- Rapporten
- <http://naturstyrelsen.dk/media/230273/udpegning-af-skov-til-biodiversitetsformaal.pdf>