

# Natura 2000- plejeplan

for lysåbne naturtyper og arter  
på Naturstyrelsens arealer

2. planperiode 2016-2021

i Natura 2000-område nr. 4

Hirsholmene, havet vest for og Elling Ås  
udløb.

Habitatområde nr. 4,

Fuglebeskyttelsesområde nr.11



Miljø- og  
Fødevareministeriet  
Naturstyrelsen

**Titel:**

Natura 2000-plejeplan for lysåbne naturtyper og arter på Naturstyrelsens arealer.  
2. planperiode 2016-2021 i Natura 2000-område nr. 4 Hirsholmene, havet vest for og Elling Ås udløb.

**Udgiver:**

Naturstyrelsen  
Gjøddinggård  
Førstballevej 2  
7183 Randbøl  
[www.nst.dk](http://www.nst.dk)

**År:**

2017

**Foto:**

Naturstyrelsen

**Kort:**

Naturstyrelsen, på baggrund af kortmaterialer i henhold til tilladelse G18/1997 (Kort og Matrikelstyrelsen)

**ISBN nr.**

978-87-7179-099-3

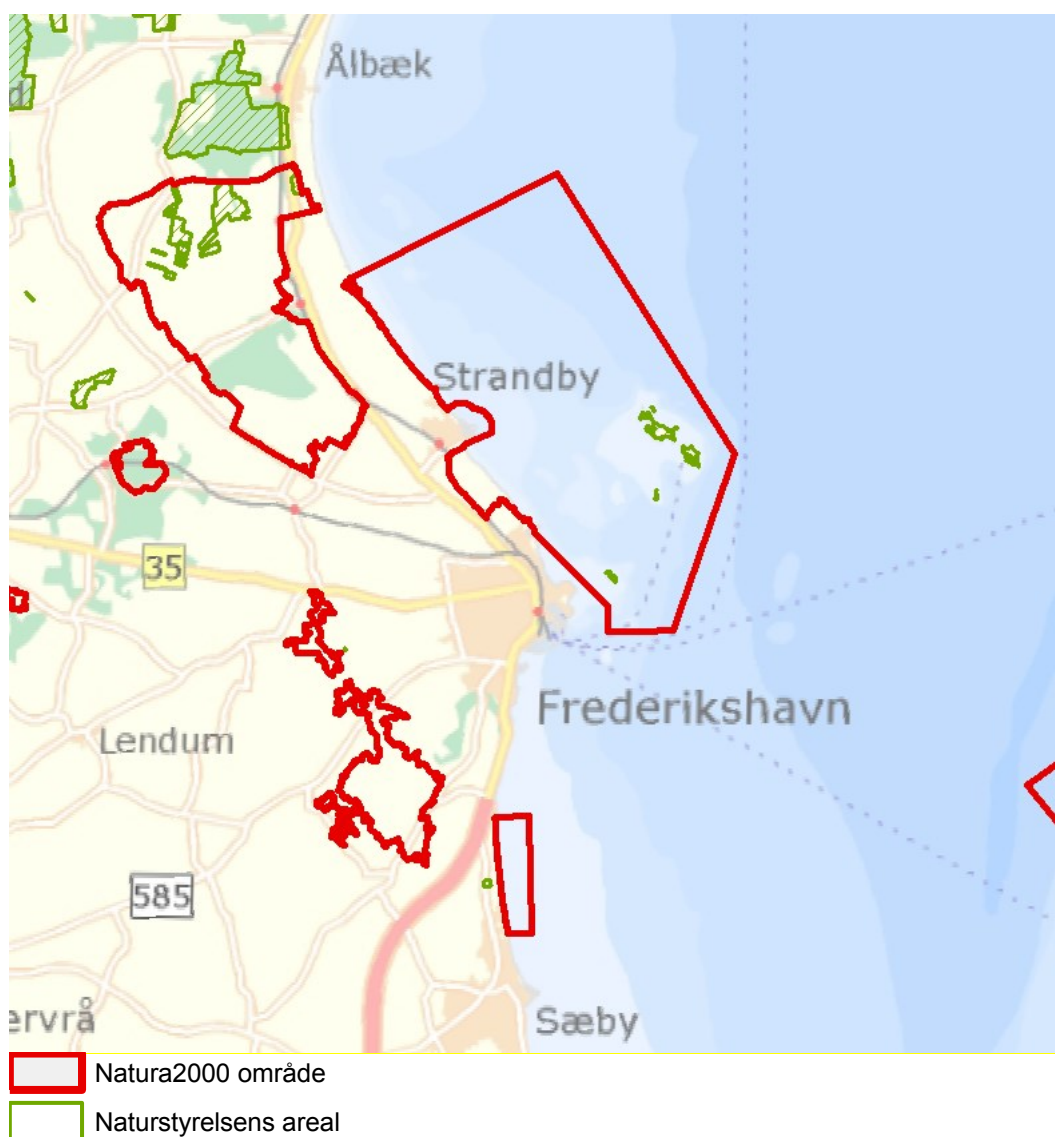
Må citeres med kildeangivelse.

# 1. Generelt

Der er 20. april 2016 offentliggjort Natura 2000-planer for 252 områder i Danmark.

Denne plejeplan følger op på Natura 2000-planen for område N4 Hirsholmene ud for Frederikshavn, havet vest for samt Elling Ås udløb, og vedrører Naturstyrelsens arealer på ca. 48 ha.

**Figur 1: Oversigtskort over Natura 2000-områdets afgrænsning**



I denne plejeplan er arealer og indsatser opdelt på henholdsvis lysåbne naturtyper og arter knyttet til de lysåbne naturtyper. Natura 2000 plejeplaner for de skovbevoksede naturtyper, samt mere

detaljerede oplysninger om indsatsen i Natura 2000-områderne findes på Naturstyrelsens hjemmeside vedr. Natura 2000. Bemærk, at Naturstyrelsens samlede arealforvaltning i området er omfattet af flere planbestemmelser og retningslinjer end dem, der findes i denne plan. For supplerende læsning herom henvises til Naturstyrelsens driftsplaner for det pågældende område, som findes på Naturstyrelsens hjemmeside vedr. driftsplanlægning.

Naturstyrelsen har udarbejdet et resumé af plejeplanen, som indgår i en kommunal Natura 2000-handleplan. Dette resumé er vedlagt som bilag 1.

Plejeplanen gælder for perioden 2016 -2021 og skal således senest være gennemført med udgangen af år 2021. Plejeplanen vil forsat være gældende efter 2021 og efterfølgende alene blive ajourført, når der foretages ændringer i udpegningsgrundlaget for Natura 2000-området, ændringer i Natura 2000- eller driftsplanlægningen eller ændringer i øvrige forhold, der måtte give anledning til at ajourføre plejeplanen.

### **Grundlag for prioriteringer og valg**

Natura 2000-planen udgør grundlaget for plejeplanens prioriteringer og valg. I de tilfælde hvor der har været forudset en modstrid mellem hensynet til forskellige arter og/eller naturtyper på områdets udpegningsgrundlag, har Natura 2000-planen allerede foretaget denne prioritering.

### **Overvågning**

Natura 2000-indsatsen bliver løbende overvåget i forhold til udpegningsgrundlag og naturværdier via NOVANA overvågningsprogram. Desuden afrapporterer Danmark den nationale indsats vedrørende habitat- og fuglebeskyttelsesdirektiverne til EU-kommissionen hvert 6. år.

I 2016-18 foretager Styrelsen for Vand- og Naturforvaltning (SVANA) genkortlægning og tilstandsvurdering på alle arealer (lysåbne naturtyper og skovnaturtyper), og resultatet forventes at indgå i kommende basisanalyser for hvert enkelt Natura 2000-område i 2019.

Få adgang til MiljøGIS overvågningsdata fra basisanalysen her:

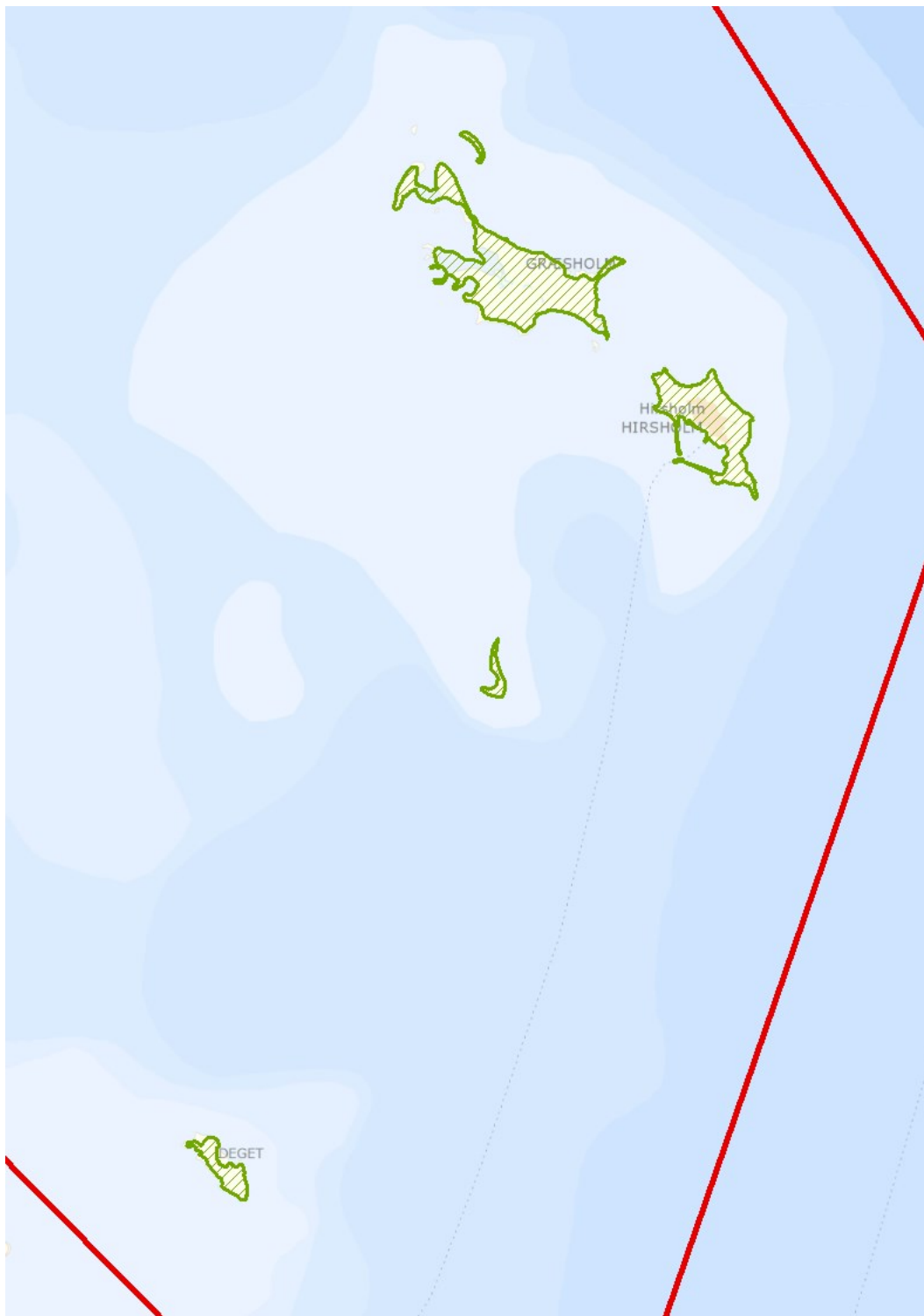
<http://miljoegis.mim.dk/cbkort?profile=natura2000planer2h2014>

## 2. Områdebeskrivelse

Natura 2000-området dækker øgruppen Hirsholmene, øen Deget, arealer ved Elling Ås udløb, areal ved Jerup Strand samt et større havareal. Øerne består af granitblokke fra istiden og rummer naturtyper på strandvolde, strandeng og enkelte mindre klitter. Havet rummer marine naturtyper, særligt stenrev og boblerev. Ved Elling Å findes dels tidvis våd eng, strandenge og klitter og ved Jerup Strand en kystlagune.

For en uddybende beskrivelse af Natura 2000-området, herunder præsentation af udpegningsgrundlaget for området, henvises til [Natura 2000-planen](#). På SVANAs hjemmeside kan der også findes forklaring af begreber mv.

**Figur 2: Kort over Naturstyrelsens arealer i Natura 2000-området.**



- Natura2000 område
- Naturstyrelsens areal

Naturstyrelsen forvalter øgruppen Hirsholmene, med øerne Hirsholm, Græsholm, Kølpen samt flere mindre øer samt Deget. Dertil har Naturstyrelsen administrationen og driften af reservatet på øerne og havet omkring dem. Kølpen, Græsholm og den fleste mindre øer har adgangsforbud hele året, mens Hirsholm er delvist beboet. Øerne rummer nogle af de vigtigste ynglefokomster i Danmark af fuglearterne Svartbag, Sølvmåge, Sildemåge, Tejst, Splitterne og Skærpiber.

**Tabel a: Kortlagte lysåbne naturtyper i plejeplanen**

<b>Lysåbne naturtyper (ha)</b>		
	<b>naturtype</b>	<b>Total</b>
<b>1330</b>	Strandeng	7,7
<b>1210</b>	Strandvold med enårige	0,1
<b>1220</b>	Strandvold med flerårige	2,7
<b>2120</b>	Hvid klit	0,6
<b>Hovedtotal</b>		<b>11,1</b>

Desuden er der i udpegningsgrundlaget nævnt følgende arter, der forekommer, eller har potentiale til at kunne indfinde sig, i Naturstyrelsens dele af Natura 2000-området:

- Gråsæl *Halichoerus grypus*
- Spættet Sæl *Phoca vitulina*
- Splitterne *Sterna sandvicensis*
- Fjordterne *Sterna hirundo*
- Havterne *Sterna paradisaea*
- Tejst *Cephus grylle*

# 3. Status for gennemførelse og erfaringer fra 1. plejeplanperiode

Plejeplanen for 1. planperiode omfattede 3 plejetiltag hvilket bla omfattede afspærring af ynglefuglekolonier i yngletiden på Hirsholm, begrænsning af prædation ved regulering lokalt af sølvmåge og svartbag.

Naturstyrelsen har gennemført en evaluering i form af en statusopgørelse og overvejelser om hvilke erfaringer, der kan drages af første planperiode. Med baggrund i denne evaluering kan Naturstyrelsen konkludere, at de planlagte indsatser er gennemført i plejeperioden for Naturstyrelsens arealer og at disse indsatser har bidraget positivt til opfyldelse af Natura 2000-planens målsætninger.

**Tabel b: Status for gennemførelse af plejeplanens mål for 1. planperiode 2009-2015. [denne tabel afventer afklaring så spring den over med mindre området er så lille at tabellen let kan udfyldes]**

Gennemførte indsatser (antal)	3	Gennemførte indsatser (areal)	6,6 ha	100 %
Ikke-gennemførte indsatser (antal)	0	Ikke-gennemførte indsatser (areal)	0 ha	0 %

## **Generelle bemærkninger og konkrete erfaringer i forhold til 1. generations plejeplanlægning**

### Generelle bemærkninger

Planen for 1. planperiode er gennemført og med gode resultater.



### Konkrete erfaringer

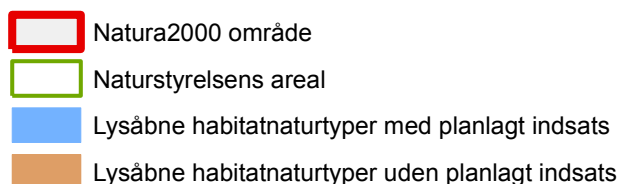
- Reguleringen af store måger på Hirsholm, hvor ca 100 sølvmåger og 4 svartbage fjernes hvert år har øget og stabiliseret bestanden af Splitterne og til dels Tejst. Ungeproduktionen i splitterne kolonierne er stor. Og der er positiv afledt effekt på andre arter bla. Sildemåge og Hættemåge. Den fleksible afspærring har givet fuglene den fornødne ro til at yngle.

For Havterne og Fjordterne er effekten dog foreløbigt udeblevet. Havterne forsøger sig de fleste år men har ofte ikke succes og Fjordterne gør kun sjældent yngleforsøg. Fjordterne har til gengæld etableret sig på lokaliteter på Frederikshavn Havn lige uden for fuglebeskyttelsesområdet.

- Bekæmpelse af Rynket Rose er ikke afsluttet. Nogle buske er dog helt døde efter hyppige slåninger. Det er de buske det har været muligt at slå med plæneklipper i forbindelse med slåning af opholds arealer og stier på Hirsholm. Rynket Rose spredte sig desværre til Græsholm (Pikkerholm) hvor en mindre busk nu er under bekæmpelse. Det er i øvrigt lykkedes at udrydde Japansk Pileurt fra øen ved afdækning med kraftigt plast, det er dog sket uden for kortlagte naturtyper og var derfor ikke en del af planen. Vadegræs har desværre indfundet sig på øgruppen og er nu bekæmpet på strandengen i havnen på Hirsholm og på en landtange mellem Græsholm og Pikkerholm.

# 4. Mål og plejetiltag

**Figur 3: Oversigt over lysåbne naturtyper og planlagte indsatser i Natura 2000-området**



Plejeplanen er udarbejdet i overensstemmelse med Natura 2000-planens målsætninger og adresserer konkret følgende områdespecifikke retningslinjer fra Natura 2000-planens indsatsprogram:

1. Tilstanden af levestederne for havterne og fjordterne forbedres, således at de kortlagte levesteder får en god naturtilstand i overensstemmelse med arternes krav til ynglelokalitet.
2. Naturstyrelsen er særligt opmærksom på arterne splitterne og tejst som har en væsentlig forekomst i området, men ellers er i tilbagegang nationalt (jf. områdets målsætning).

I dette afsnit beskrives Naturstyrelsens *mål* for de ovenstående lysåbne naturtyper og arter i denne planperiode. Der kan være flere mål for et givent areal med en naturtype, og det samme kan være tilfældet for en art.

Desuden præsenteres de typer af *plejetiltag*, som Naturstyrelsen vil anvende på baggrund af Naturstyrelsens erfaringer og bedste viden om naturpleje, der blandt andet omtales i det vejledende indsatskatalog for Natura 2000-plejeplanlægning for lysåbne naturtyper, Skov- og Naturstyrelsens Naturplejestrategi (1999), Naturstyrelsens plejebog om 'Græsning og høslæt i naturplejen', Naturstyrelsens plejebogsserie for henholdsvis overdrev, ferske enge, søer, strandenge, hede, mose, små vandhuller samt Naturstyrelsens Naturportal.

På et areal kan der forekomme mere end én slags plejetiltag, ligesom der kan være fastlagt flere tiltag for en art.

Arealtallene i tabellerne udtrykker Naturstyrelsens vurdering af omfanget af de enkelte plejetiltag, der vil blive gennemført i plejeplanens periode. På Naturstyrelsens hjemmeside vedr. Natura 2000 findes links til kort med detaljerede oplysninger om mål og indsatser på lokalitetsniveau.

## **Plejemål og plejetiltag for lysåbne naturtyper**

Der vil på de lysåbne naturtyper i dette Natura 2000-område blive foretaget *løbende* pleje, med henblik på opretholdelse af naturtypen i form af bekæmpelse af invasive arter (primært Rynket Rose og vadegræs), jf. nedenstående skema.

**Tabel e: Plejemål for lysåbne naturtyper**

Målsatte habitatnaturtyper (ha)				
		Naturtype	Målsætning	Total
Eksisterende habitatnatur	1220	Strandvold med flerårige	Sikring af naturtypen	2,7
			Naturtypebevarende pleje	1,2
			Naturlig dynamik	0,7
	1330	Strandeng	Sikring af naturtypen	7,7
			Naturtypebevarende pleje	0,4
			Naturlig dynamik	7,2
	1210	Strandvold med enårige	Sikring af naturtypen	0,1
			Naturlig dynamik	0,1
	2120	Hvid klit	Sikring af naturtypen	0,6
			Naturlig dynamik	0,6

**Tabel f: Planlagte løbende plejetiltag af hensyn til lysåbne naturtyper**

Areal omfattet af indsatsen (ha)					
		Naturtype	Plejetiltag	Omfattet af eksisterende planlægning	Total
Eksisterende habitatnatur	1220	Strandvold med flerårige	Ingen indsats i planperioden	Eksisterende	1,4
			Bekæmpelse af invasive arter	Eksisterende	1,2
	1330	Strandeng	Ingen indsats i planperioden	Eksisterende	7,2
			Bekæmpelse af invasive arter	Eksisterende	0,4
	1210	Strandvold med enårige	Ingen indsats i planperioden	Eksisterende	0,1
	2120	Hvid klit	Ingen indsats i planperioden	Eksisterende	0,6

I tabel f er der en opdeling i to kategorier "Eksisterende" og "Nyt":

- "Eksisterende": Kategorien dækker over de tilfælde, hvor det pågældende plejetiltag allerede er omfattet af den eksisterende driftsforvaltning eller hvor det fremgår af eksisterende driftsplaner og lignende, at plejetiltaget vil blive gennemført i plejeplanperioden.
- "Nyt": Kategorien omfatter de tiltag, der alene gennemføres for at opfylde målene i N2000-planerne for 2016-2021.

### Plejemål og plejetiltag for arter

Som hovedregel vil arterne på udpegningsgrundlaget have gavn af plejetiltagene for naturtyperne i de områder som arten er eller potentielt kan blive tilknyttet. Disse plejetiltag fremgår af tabel f og g.

Af hensyn til arterne Splitterne, Havterne, Fjordterne og Tejst gennemføres specifikke artsplejetiltag. På øen Hirsholm reguleres alle ynglende store måger, dvs. Sølvmåge og Svartbag, hvilket nedsætter prædationen væsentligt for alle fire arter: Fjernelse af de store måger og udvidelse af arealet som særligt Splitterne vil yngle på, det samme gælder for Hættemåge, som splitterne foretrækker at yngle i koloni med. Tejst beskyttes på Søndermole med et fast adgangs-forbud i yngletiden og de øvrige arter med en afspærring af deres ynglesteder i yngletiden, som er fleksibel i tid og rum.

For de arter der er på udpegningsgrundlaget og som forventes at kunne findes på naturstyrelsens arealer, men som ikke er omfattet af indsatsprogrammets områdespecifikke retningslinjer, gælder det, at Naturstyrelsen ikke planlægger yderligere indsats for arterne Gråsæl og Spættet Sæl end de plejetiltag, der er oplyst under plejeplanerne for de lysåbne naturtyper, samt den beskyttelse der ligger i den eksisterende reservat.

En mere detaljeret beskrivelse af specifikke artsplejetiltag fremgår af Naturstyrelsens hjemmeside vedr. Natura 2000.

**Tabel h: Mål for arter**

Navn	Målsætning	Total
<b>Splitterne</b>	Sikring af artens levested	1
	Beskyttelse mod forstyrrelser	1
<b>Tejst</b>	Sikring af artens levested	1
	Beskyttelse mod forstyrrelser	1
<b>Havterne</b>	Sikring af artens levested	1
	Beskyttelse mod forstyrrelser	1
<b>Fjordterne</b>	Sikring af artens levested	1
	Beskyttelse mod forstyrrelser	1

**Tabel i: Specifikke artsplejetiltag**

Indsatser for arter (antal)

Art	Navn	Indsatstype	Total
<b>A191</b>	<b>Splitterne</b>	Færdelsesregulering ved skiltning	1
		Begrænsning af prædation	1
<b>A202</b>	<b>Tejst</b>	Færdelsesregulering ved skiltning	1
<b>A194</b>	<b>Havterne</b>	Færdelsesregulering ved skiltning	1
		Begrænsning af prædation	1
<b>A193</b>	<b>Fjordterne</b>	Færdelsesregulering ved skiltning	1
		Begrænsning af prædation	1

## **Forventningen til den samlede indsats**

Den samlede indsats for naturtyper og arter på styrelsens arealer forventes at medføre, at:

Naturtyper og arter skal på sigt opnå en gunstig bevaringsstatus.

- For naturtyper og for arters levesteder, der er vurderet til tilstandsklasse I eller II er målsætningen, at udviklingen i deres areal og tilstand er stabil eller i fremgang.
- For naturtyper og arters levesteder, der er vurderet til tilstandsklasse III-V er målsætningen, at udviklingen i deres tilstand er i fremgang, således at der på sigt opnås tilstand I-II og gunstig bevaringsstatus, såfremt de naturgivne forhold giver mulighed for det.
- Det samlede areal af naturtypen/levestedet skal være stabilt eller i fremgang, hvis naturforholdene tillader det.
- For naturtyper uden tilstandsvurderingssystem er målsætningen gunstig bevaringsstatus. Det betyder, at tilstanden og det samlede areal af naturtyperne stabiliseres eller øges.
- For arter uden tilstandsvurderingssystem og for deres levesteder er målsætningen gunstig bevaringsstatus. Det betyder, at tilstanden og det samlede areal af levestederne for de udpegede arter stabiliseres eller øges, således at der er grundlag for tilstrækkelige egnede yngle- og fourageringsområder for arterne.
- De kortlagte levesteder for splitterne, fjordterne og havterne inden for Natura 2000-området bringes til eller fastholdes i tilstandsklasse I eller II. Hvis området huser en ynglebestand på mere end 720 par splitterne, 40 par fjordterne og 60 par havterne er det tillige en indikation på levestedets og omgivelsernes egnethed som yngleområde. Levestedernes geografiske placering fremgår af basisanalysen for området.
- Natura 2000-området, skal bidrage til at sikre levesteder for en levedygtig bestand på nationalt og/eller internationalt niveau. Tilstanden og det samlede areal af levesteder for arten tejst som trækfugl i området sikres eller øges, således at der findes egnede raste- og fødesøgningssteder for arten. Afgørelser i forbindelse med konsekvensvurdering baseres på en konkret vurdering.
- Natura 2000-området bidrager til at sikre eller genoprette levesteder for en levedygtig bestand af de udpegede arter på nationalt og/eller internationalt niveau. Tilstanden og det samlede areal af levestederne arten tejst som ynglefugl sikres eller øges, således at der er tilstrækkeligt med egnede ynglesteder for arten i området. Afgørelser i forbindelse med konsekvens vurdering baseres på en konkret vurdering.

# Bilag

## Bilag 1: Resumé af plejeplan for Naturstyrelsens arealer i Natura 2000-område N 4 Hirsholmene, havet vest for og Elling Ås udløb.

Natura 2000-området dækker øgruppen Hirsholm, øen Deget, arealer ved Elling Ås udløb samt et større havareal. Øerne består af granitblokke fra istiden og rummer naturtyper på strandvolde, strandeng og enkelte mindre klitter, havet rummer marine naturtyper, særligt stenrev og boble rev, ved Elling Å findes dels tidvis våd eng, strandenge og klitter og ved Jerup Strand en kystlagune.

Naturstyrelsen forvalter øgruppen Hirsholmene, med øerne Hirsholm, Græsholm, Kølpen samt flere mindre øer samt Deget. Der til har Naturstyrelse administrationen og driften af reservatet på øerne og havet omkring dem. Kølpen, Græsholm og den fleste mindre øer har adgangsforbud hele året, mens Hirsholm er delvist beboet. Øerne rummer nogle af de vigtigste ynglefremkomster i Danmark af Svartbag, Sølvmåge, Sildemåge, Tejst, Splitterne og Skærpiber.

**Tabel I: Kortlagte lysåbne naturtyper i plejeplanen**

Lysåbne naturtyper (ha)		Total
	naturtype	
1330	Strandeng	7,7
1210	Strandvold med enårige	0,1
1220	Strandvold med flerårige	2,7
2120	Hvid klit	0,6
<b>Hovedtotal</b>		<b>11,1</b>

### Indsats for de lysåbne naturtyper

I det følgende angives Naturstyrelsens planlagte indsats for de lysåbne naturtyper på udpegningsgrundlaget. Indsatsen er beskrevet i tabellen:

- Lysåbne naturtyper

**Tabel II: Plejemål for lysåbne naturtyper**

Målsatte habitatnaturtyper (ha)				
		Naturtype	Målsætning	Total
Eksisterende habitatnatur	1220	Strandvold med flerårige	Sikring af naturtypen	2,7
			Naturtypebevarende pleje	1,2
			Naturlig dynamik	0,7
	1330	Strandeng	Sikring af naturtypen	7,7
			Naturtypebevarende pleje	0,4

			Naturlig dynamik	7,2
	<b>1210</b>	Strandvold med enårige	Sikring af naturtypen	0,1
			Naturlig dynamik	0,1
	<b>2120</b>	Hvid klit	Sikring af naturtypen	0,6
			Naturlig dynamik	0,6

**Tabel III: Planlagte løbende plejetiltag for lysåbne naturtyper**

Areal omfattet af indsatsen (ha)					
		Naturtype	Plejetiltag	Omfattet af eksisterende planlægning	Total
<b>Eksisterende habitatnatur</b>	<b>1220</b>	Strandvold med flerårige	<b>Ingen indsats i planperioden</b>	Eksisterende	1,4
			<b>Bekæmpelse af invasive arter</b>	Eksisterende	1,2
	<b>1330</b>	Strandeng	<b>Ingen indsats i planperioden</b>	Eksisterende	7,2
			<b>Bekæmpelse af invasive arter</b>	Eksisterende	0,4
	<b>1210</b>	Strandvold med enårige	<b>Ingen indsats i planperioden</b>	Eksisterende	0,1
	<b>2120</b>	Hvid klit	<b>Ingen indsats i planperioden</b>	Eksisterende	0,6

### Særlig indsats for arter

Plejen af områdets lysåbne naturtyper vil samtidig tilgodese en række arter på udpegningsgrundlaget. Herudover planlægger Naturstyrelsen en særlig indsats for Splitterne, Fjordterne og Havterne og Tejst, som fremgår af tabel V.

**Tabel IV: Mål for arter**

Navn	Målsætning	Total
<b>Splitterne</b>	Sikring af artens levested	1
	Beskyttelse mod forstyrrelser	1
<b>Tejst</b>	Sikring af artens levested	1
	Beskyttelse mod forstyrrelser	1
<b>Havterne</b>	Sikring af artens levested	1
	Beskyttelse mod forstyrrelser	1
<b>Fjordterne</b>	Sikring af artens levested	1
	Beskyttelse mod forstyrrelser	1

**Tabel V: Planlagte artsplejetiltag for arter *udover* plejetiltagene for de lysåbne naturtyper**

Indsatser for arter (antal)			
Art	Navn	Indsatstype	Total
A191	Splitterne	Færdelsesregulering ved skiltning	1
		Begrænsning af prædation	1
A202	Tejst	Færdelsesregulering ved skiltning	1
A194	Havterne	Færdelsesregulering ved skiltning	1
		Begrænsning af prædation	1
A193	Fjordterne	Færdelsesregulering ved skiltning	1
		Begrænsning af prædation	1

**Forventningen til den samlede indsats**

1. Tilstanden af levestederne for havterne og fjordterne forbedres, således at de kortlagte levesteder får en god naturtilstand, i overensstemmelse med arternes krav til ynglelokalitet.
2. Naturstyrelsen er særligt opmærksom på arterne splitterne og tejst som har en væsentlig forekomst i området (jf. områdets målsætning).







**Miljø- og  
Fødevareministeriet**  
Naturstyrelsen

Gjøddinggård  
Førstballevej 2  
7183 Randbøl

**[www.nst.dk](http://www.nst.dk)**