



## Mødereferat

Naturstyrelsen  
J.nr. 24/04890  
Ref. Martin Brink  
11-11-2024

### 4. møde i bestyrelsen for NNP Draved d. 6. november 2024

- Opsamlingsmøde, bestyrelsens indspil til projektbeskrivelsen

#### Deltagere:

Niels Johannesen (formand)  
Gunvor Vibe, Danmarks Naturfredningsforening Tønder  
Karen Raagaard, Dansk Ornitologisk Forening  
Hanne Voetmann, Friluftsrådet  
Jørn Andersen, Dansk Orienterings Forbund  
Elsemarie Dam-Jensen, Foreningen By-og land Vestslesvig  
Kim Aabling, Danmarks Jægerforbund  
Klaus Nissen, nabo  
Wilhelm Lorenzen Fabricius, Danmarks Vilde Natur, Sydjylland  
Karen Inger Refslund Andersen, Tønder Kommune

#### Afbud:

Danni Callesen, DGI  
Lis Allaart, GEUS  
Mona Lene Rasmussen, Danmarks Idrætsforbund  
Nadja Iversen, DDS og Løgumkloster Lokalråd  
Karsten Havemose-Schmidt, Dansk Islandshesteforening

#### Naturstyrelsen:

Martin Brink, specialkonsulent, Naturstyrelsen Vadehavet  
Rasmus Højer Dall, biolog, Naturstyrelsen Vadehavet



**Dagsorden, som udsendt før mødet:**

**1. Velkomst** – evt. bemærkninger til referat nr. 3.

**2. Aktivitetsplan for den videre proces omkring projektbeskrivelsen**

**3. Opsamling fra de tre foregående møder – input fra bestyrelsen til Naturstyrelsen**

Formanden samler op på de forskellige drøftelser, der har været og hvad der kan konkluderes. Med det formål at bestyrelsen kommer med input til den projektbeskrivelse, der er under udarbejdelse og som sætter rammerne for naturnationalparken i Draved.

- a. Porten/velkomststedet.
- b. Formidling.
- c. Stier.
- d. Udsigtsplatforme ved mosen.
- e. To åbne pladser til ophold, med friluftsfaciliteter.
- f. Dravedvej – trafikikkerhed – 2+1 vej – cykelstier – sammenhæng til øvrige stier.
- g. Hegn – færste – adgang.
- h. Dyr.
- i. Hydrologi.

**4. Bedre biodiversitet – mere vild natur – naturen har forsteret**

**5. Evt. og kommende møder**

**Beslutningsreferat (som Bilag A er vedlagt formandens præsentation):**

**Punkt 1. Velkomst**

Formanden bød velkommen og indledte mødet med at sætte ord på formålet med mødet, at komme med input til projektbeskrivelsen for naturnationalpark Draved.

Formanden fremhævede, at bestyrelsens input til projektbeskrivelse for NNP vil være mødereferat nr. 1, 2 og 3 samt opsamlingen fra mødet 4 i dag.

**Punkt 2. Aktivitetsplan** (se slide nr. 2 og 3 i Bilag A)

Naturstyrelsen præsenterede den overordnede tidsplan for de 10 naturnationalparker, som Draved er en af, og gennemgik en aktivitetsplan med fokus på bestyrelsens mulighed for at påvirke projektbeskrivelsen. Den store del af arbejdet afsluttes i dag med det 4. møde i bestyrelsen og input til projektbeskrivelsen, men bestyrelsen vil efterfølgende have mulighed for at komme med bemærkninger til projektbeskrivelsen. Formanden bemærker, at bestyrelsen ønsker at se projektbeskrivelse før den sendes til departementet.

**Punkt 3. Bestyrelsens input til projektbeskrivelsen.**

Dette punkt fungerer som opsamling på bestyrelsens input til projektbeskrivelsen.

Referatet udformes derfor sådan, at hvert punkt (a-i jf. dagsorden) får sin egen side neden for.

**Punkt 4. Bedre Biodiversitet.**

Formanden opsummerede kort hvordan bestyrelsens arbejde startede og hvad grundlaget for arbejdet er. For at minde om det overordnede formål efter at mange detaljer er drøftet. Og konkluderende, at formanden mener bestyrelsen har leveret på den første del, nu er det op til Naturstyrelsen og den videre proces hvad resultatet bliver.

**Punkt 5. Næste møde og eventuelt**

Det blev besluttet, at næste møde skal være i januar eller februar og fortsat onsdag mellem 15 og 18.

Mødested er fortsat Skovridervej 3, 6510 Gram. Naturstyrelsen indkalder til mødet.

På næste møde planlægges oplæg fra Peter Friis Møller, samt - hvis det passer tidsmæssigt - en præsentation af den projektbeskrivelse, som går i offentlig høring.

**Bilag til 4. bestyrelsesmøde d. 6.11.2024**

- A. Formandens præsentation (slides til mødet).



## a+b. Porten/Velkomststed og formidling

- **Velkomststed ved Dravedhus – fokus på ”Æstetik og kvalitet”.**  
Der bør bygges i træ og størrelsen skal afspejle forventning til antal besøgende.
- **Masterplan for pladsen.**  
Der skal være en plan for en god og gennemtænkt disponering af pladsen v velkomststedet. Bygning – formidling – ophold – toiletter – p-pladser.
- **Formidling – Der skal være et markant fokus på god og nytænkende formidling om naturen og kulturhistorien.** Både fysisk ved velkomststedet og digitalt i området. Med fokus på forskellige brugergrupper. Bestyrelsen ønsker at bidrage til denne proces og der afholdes selvstændigt møde om dette.
- **P-pladsen skal være rummelig** og til både biler og busser. Busser skal kunne vende på pladsen.
- **Kan suppleres med fondsfinansiering – hvis der er behov.** Bestyrelsen bidrager gerne til denne del.
- **P-plads i skoven – skal fortsat fungere som indgang og god raste plads.** Det skal fortsat være et rummelig p-plads med borde-bænke, og en formidling i lille skala. Skal opgraderes/renoveres.
- **Indgangsveje med tydelig markering af NNP**  
Fx ved markante træpæle med NNP logo, når man kører ind i naturnationalparken.

### **Drøftelser på mødet, som sammen med Bilag A (præsentation) danner baggrund for ovenstående punkter.**

Bestyrelsen drøftede størrelsen af og hvor markant et velkomststed skal være, og der var enighed om at det skal være en flot bygning lavet af træ, og størrelsen skal afspejle publikums antal og behov. Om muligt må der gerne være en lokal forankring og kobling til kulturarv i det vestlige Sønderjylland. Bestyrelsen ser gerne en arkitektkonkurrence om bygning og pladsen i sin helhed. Flere udtrykte fordele ved en lukket bygning og evt integration af toilet.

Hele pladsen skal tænkes igennem ift. sammenhæng og udseende, samt rammen for en god formidling. Pladsen ved velkomststedet skal ikke være et område med særlige faciliteter til leg eller anden aktivitet, som ligger ud over ophold og indgang til området.

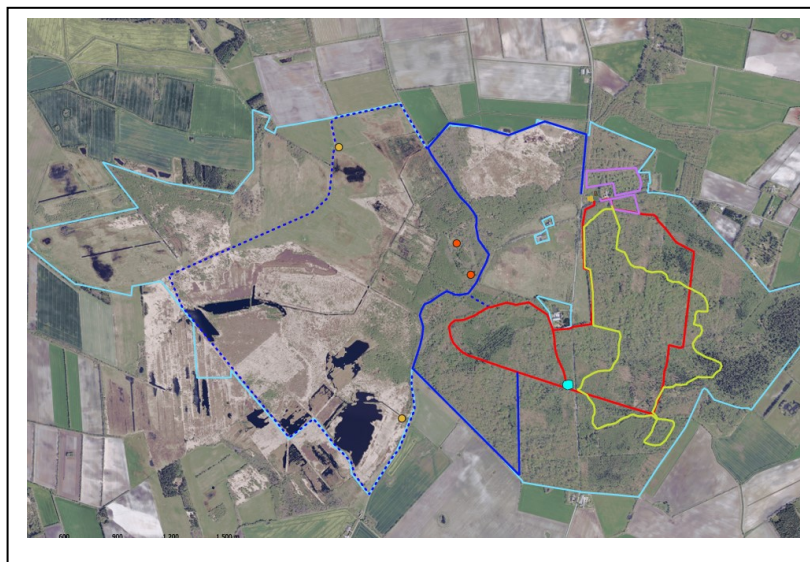
Bestyrelsen drøftede ligeledes P-pladsen i skoven og flere fremhævede lokale borgeres brug af denne, og fortsatte ønske om at kunne bruge denne, både til at drikke sin kaffe, men også til en kort tur i skoven.

Bestyrelsen ønsker at der ved færste ind til naturnationalparken laves en tydelig markering, så man ved at nu er man inden for naturnationalparken.

## b. Stier

Bestyrelsen ønsker vandreruter til de brugergrupper, der forventes at komme i området. Fra korte ture og handicapvenlige til længere ruter. Det omfatter:

- **Rød rute i skoven** – til vandresko (en hovedrute)
- **Gul rute i skoven** ”urskovssti” – til støvler ude i terræn, så man oplever den særlige skov.
- **Mørkeblå rute** – en længere rute til støvler. Skal så vidt muligt ikke hen over mosen, men forsøges koblet til sti på veje nord for området (Galjebakkevej og Damhusvej)



- **Lilla rute** – kortere rute til kørestolsbrugere.
- **Bestyrelsen ønsker fokus på sammenhæng mellem stiforløbene, og en tydelig formidling af disse.**

### **Drøftelser på mødet, som sammen med Bilag A (præsentation) danner baggrund for ovenstående punkter.**

Bestyrelsen drøftede stiforløb, og at der skal være afmærkede stiforløb, således at trafikken fra publikum går langs med stierne, hvorved der kan tages hensyn til naturen i området. Der er anerkendelse af at der arbejdes med stillezoner/faunazoner i skovens østlige del og sydlige del, hvor der samtidigt står meget kronvildt, som har brug for ro. Der var også drøftelse af en lille del af urskovsstien, som ligger tæt på spætte terræn. Naturstyrelsen mente at det ville ændre oplevelsen på stien væsentligt.

Bestyrelsen ønsker ikke at etablere ruter til brugergrupper, som ikke optræder i området nu. Det er bl.a. ridende publikum, cyklende eller lignende. Ridende publikum skal have adgang til at komme ind i området ved låger og lign. Karsten Havemose-Schmidt (Dansk Islandshesteforening) havde før mødet sendt skriftlig kommentar om at foreningen ønsker ridestier i området.

Den længere blå rute henover Kongens Mose (uden for fredningens forbudsperiode 1.3-1.7) klippes over, så der ikke bliver en skiltet sti på tværs af mosen. Det sker af beskyttelseshensyn, med særligt fokus på fugle såsom tranen. Dog laves et lille forløb fra Teltkrovej ind til hængesæk, så der kan formidles om højmosen og dens historie. Blå rute ønskes om muligt koblet til et privat stiforløb, der kunne gå mod nord langs med Galjebakkevej, mod vest af Damhusvej, og tilbage mod sydøst af en markvej ind i nationalparken (i alt ca. 8 km ring, som kan kobles til øvrige NNP stier).



### c. Udsigtsplatforme

- **I alt 3 udsigtsplatforme omkring højmosen.**
- **Et større dimensioneret fugletårn ved Teltkrovej.** Efter samme skabelon som nuværende, men så flere kan bruge den, og med bænke.
- **En ny handicapvenlig platform ved P-pladsen i Tyvekrogsmosen med parkeringsmulighed**
  - Udsigt ud over det åbne område, der græsses nu.
- **Bevare en platform eller erstatte med ny, hvor nuværende platform er i Tyvekrogsmosen.**

**Drøftelser på mødet, som sammen med Bilag A (præsentation) danner baggrund for ovenstående punkter.**

Bestyrelsen drøftede udsigtsplatforme, og der var enighed om at platforme eller fugletårne er oplagte muligheder for naturoplevelser uden særlig forstyrrelse af sårbare arter. Nogle bestyrelsesmedlemmer henviste til muligheden for at undgå at besøgende slår skygge og vækker opsigt, fx ved at lave en bagvæg i platformen.

Dimensionering skal passe med antal besøgende. Bestyrelsen kunne godt leve med et mindre fugletårn som erstatning for den nuværende platform ind mod mosen i Tyvekrogsmosen. Her er de besøgende mest ornitologer og vandrere ude på en længere tur.



#### d. Åbne pladser – (3.500 m<sup>2</sup> og 1.000 m<sup>2</sup>)

- Fokus skal være på friluftsliv for stille brugere.
- Fokus skal være på den store åbne plads.
- Adgang for alle brugere, også mulighed for at køre derind med handicapbil og lign.

#### Pladsen foreslås at indeholde:

- **Sheltere.**  
Det bør undersøges om de kan være handicapvenlige.
- **Teltplads, mulighed for teltning.**
- **Borde og bænke.**
- **Bålplads (gerne med bålhytte i mindre skala).**
- **Ikke faciliteter, som kan anspore til festplads/lejrplads for støjende publikum.**
- **Ikke parkering til biler.** De henvises til velkomststedet.
- **Trækvogne til rådighed/udlån fra velkomststedet.** Så brugere kan få deres oppakning med fra bilen.
- **Muldtoilet.** Således at området ikke bruges og påvirkes negativt.

#### **Drøftelser på mødet, som sammen med Bilag A (præsentation) danner baggrund for ovenstående punkter.**

Bestyrelsen drøftede brugen af de to pladser. Flere ønskede at fokus skulle være på den store plads, for at begrænse aktiviteten til et sted. Desuden ligger den lille plads lavt, er vandlidende. Der var fælles ønske om at særlige brugere, fx kørestolsbrugere, skal kunne køre ind til shelterpladsen. Det vil nok kræve at vejen derind opgraderes, så den kan holde til det.

Der er helt enighed om fokus på det stille friluftsliv, og at rammen signalerer dette.





## e. Dravedvej

Dravedvej (ca. 1,9 km inden for NNP) betragtes som en del af naturnationalparken.

Bestyrelsen lægger vægt på:

- **Trafiksikkerhed skal have stort fokus – nedsat hastighed**, så der ikke sker ulykker med øget gående publikum og hurtig trafik.
- **1+2 vej er en mulighed** – gang og cykelsti får man med ved denne model.
- **Færreste en nødvendighed** – giver mulighed for at opleve naturnationalparken, og at publikum og biler kan sameksistere.
- **Dialog – myndigheder og naboer**. Bestyrelsen er optaget af at der tages det fornødne hensyn til naboer i området.
- **Tønder Kommune er myndighed** – Bestyrelsen vil sammen med Naturstyrelsen gå i dialog med kommunen omkring de fordele der vil være ved ovennævnte hensyn.



### **Drøftelser på mødet, som sammen med Bilag A (præsentation) danner baggrund for ovenstående punkter.**

Bestyrelsen er enige om at hastigheden skal væsentligt ned på Dravedvej, og at der skal færreste i for at naturnationalparken kan opfylde sit formål.

Karen Raagaard udtrykte fortsat bekymring for om der skal græsses i den østlige del af skoven, da hun ikke mener den har behov for græsning. Der var en drøftelse af dette. Den øvrige bestyrelse har accepteret, at hegn og dyr i naturnationalparken er den del af rammen for naturnationalparken.



## f. Hegn

Bestyrelsen accepterer den politiske beslutning om lavt hegn rundt om naturnationalparken.

Dette indebærer:

- **Lavt trådhegn.**  
Området har en stor kronvildtbestand, hvorfor der er enighed om, at naturnationalparken skal etableres med et lavt trådhegn. Så vidt muligt skal hegnet designes så det tager bedst muligt hensyn til kronvildtet.
- **Færste ved indfaldsveje.**  
Dravedvej, Tinggårdsvej, Teltkrovej og Galjebakkevej.
- **Låger ved siden af færste og andre centrale steder,** så adgang for brugere sikres, herunder cyklende og ridende publikum.
- **Fri bevægelig for vildtet generelt.**  
Bør være muligt med lavt trådhegn, som minder om et kreaturhegn.

**Drøftelser på mødet, som sammen med Bilag A (præsentation) danner baggrund for ovenstående punkter.**

Bestyrelsen er enige om at lavt trådhegn er det bedste i dette område.

Karen Raagaard (DOF) er fortsat bekymret for græsning i den østlige del af Draved skov, mens den øvrige del af bestyrelsen har accepteret denne præmis, som værende en del af NNP konceptet.





## g. Dyr (store græssere)

Bestyrelsen ønsker følgende store græssende dyr i naturnationalparken:

- Vildheste.
- Kreaturer.
- Kronvildt (fritlevende).

### **Drøftelser på mødet, som sammen med Bilag A (præsentation) danner baggrund for ovenstående punkter.**

Bestyrelsen er enige om kronvildt, heste og kreaturer. Wilhelm Fabricius (Danmarks Vilde Natur) ville gerne have vandbøffel også, og mener det vil være en fordel for naturværdien i den våde natur i området, men derudover er han enig i valget af dyr.

Bestyrelsen ønsker på sigt at Naturstyrelsen indgår i et samarbejde med naboer på privat jord om regulering af kronvildt. Dette for at tage hensyn til naboer og kronvildtets påvirkning af marker mm. Der er ikke taget stilling til hvordan. Der er accept af at der ikke er jagt inden for naturnationalparken, kun regulering med begrundet formål. Ved drøftelse af kronvildt var der spørgsmål til opgørelse af bestanden og hvordan man regulerer de øvrige dyr, hvis kronvildtbestanden stiger. Naturstyrelsen svarede, at der ikke er taget konkret stilling til dette endnu.

Bestyrelsen ønsker at der reguleres overskud af handyr af heste og kreaturer, så man undgår problemer med dyrevelfærd, fordi der er for mange handyr på for lille et område. Der var også bemærkning om muligt behov for regulering af hundyr, uden at dette blev drøftet.



## h. Hydrologi

Bestyrelsen ønsker at Naturstyrelsen i videst muligt omfang genopretter hydrologien, hvor det er muligt, og under fuldt hensyn til lovgivning og naboer.

Det vil indebære følgende tiltag:

- Mosekær grøften, opstemning og lukning af tilløb fra skoven.
- Tilløb fra området og ud af området, lukkes hvor muligt.

**Drøftelser på mødet, som sammen med Bilag A (præsentation) danner baggrund for ovenstående punkter.**

Bestyrelsen er enige om dette punkt. Der var spørgsmål til om området ikke bliver mere vådt og kan ændre karakter når der kommer mere vand. Der er en generel accept i bestyrelsen af at dette ikke kan styres, at det er en del af vild natur.



## i. Øvrige input

- **Opkøb af arealer op mod naturnationalparken – mål om 1000 ha.** Området mangler en buffer ind mod den værdifulde natur, og noget mere størrelse til at udfolde sit fulde potentiale som tænkt i konceptet for naturnationalparker.
- **Bestyrelsen vil høres undervejs** – have muligheden for at komme med nye input
- **Eksempler på områder, hvor bestyrelsen gerne vil inddrages:**
  - Projektbeskrivelse
  - Forvaltningsplan
  - Masterplan for ankomststed
  - Design – pladser, udsigtsplatforme
  - Formidling
  - Information
  - Deltagelse i borgermøder
- **Bestyrelsen ønsker ikke en kasse, hvor alle NNP'er skal passe ned i.**

**Drøftelser på mødet, som sammen med Bilag A (præsentation) danner baggrund for ovenstående punkter.**

Bestyrelsen havde i løbet af mødet nogle drøftelser omkring inddragelse. Målet for bestyrelsen er fortsat dialog og deltagelse for at sikre lokal indflydelse og opbakning til etablering af NNP.