

# Vadehavet Natur- og Vildtreservat

Miljø- og Energiministeriet  
Skov- og Naturstyrelsen



2001

Beskyttelse af Vadehavets landskabelige og økologiske værdier er afgørende for, at området fortsat kan forvaltes til gavn for både natur og mennesker.

Vadehavet har siden 1939, hvor de første vildtreservater blev oprettet ved Jordsand og i Albuebugten øst for Fanø, været genstand for en stigende grad af beskyttelse, senest med nye bestemmelser om fredning og vildtreservat fra 1998.

Det danske Vadehav er et internationalt vigtigt levested for vandfugle og derfor udpeget som Ramsar-, EF-fuglebeskyttelses- samt habitatområde. Med beskyttelsen af Vadehavet sikres, at området bevarer sit særpræg som et levende og dynamisk naturområde af stor landskabelig værdi og af uvurderlig betydning for Nordsøens fisk og sæler samt for de store fuglebestande på den østatlantiske trækrute.

## Færdselsforbud i Grådyb, Knudedyb, Juvre Dyb og Lister Dyb tidevandsområder

Al færdsel er forbudt:

1. i området mellem Skallingen og Langli samt i perioden 16. september til 15. juli på Langli;
2. på landarealer ved Albuebugten ved Fanø;
3. på Trinden og Keldsand øst for Fanø;
4. i slikgårdene omkring Låningsvejen til Mandø;
5. på den sydlige del af Kore Sand;
6. i områderne på begge sider af Rømdæmningen;
7. på Helmsodde syd for Havneby på Rømø i perioden 1. april til 31. august;
8. på Lammelæger;
9. ved Jordsand; og
10. i Margrethe-Kog syd for Vidåen, inklusive det fremskudte dige samt i slikgårde og på vader syd for Højer Kanal. Yderligere færdsel kan eventuelt være tilladt, jf. aktuel information.

## Sejlads, herunder brætsejls

1. sejlads er ikke tilladt i områder med adgangsforbud;
2. sejlads med en hastighed på over 10 knob med motordrevet fartøj øst for basislinien er kun tilladt i afmærkede sejløb gennem Lister Dyb, Knudedyb og Grådyb samt for færgesejlsadsen mellem Esbjerg og Fanø;
3. brætsejls samt sejlads med vandscootere, jetski, vandski, flerskrogsjoller og fartøjer, der fremdrives med luftpropel, er ikke tilladt;
4. brætsejls og sejlads med flerskrogsjoller er dog tilladt indenfor afgrænsede områder langs kysten sydøst for Blåvandshuk og på vestkysten af Fanø og Rømø samt i perioden fra 1. marts til 30. september i et område i Grådyb tidevandsområde ud for Hjerting; og
5. sejlads med vandski og flerskrogsjoller er tilladt i den afmærkede rende mellem Havneby og Lister Dyb.

**Motorkørsel er tilladt** på offentlige veje, på vejene til parkeringspladser på Skallingen ved henholdsvis Vogterhuset og Højekolde samt på Mandø Ebbevej og Låningsvej.

**Hunde må ikke medbringes** på Skallingen, i området mellem Skallingen og Langli, på Langli samt på Helmsodde syd for Havneby på Rømø. Bestemmelsen gælder dog ikke i forbindelse med jagt og sammendrivning af husdyr på egne og lejede arealer.

## Jagt

Jagt på vandfugle er som hovedregel forbudt. Derudover er jagt på pattedyr og fugle forbudt i Margrethe-Kog, inklusive det fremskudte dige.

Jagtberettigede kan dog udøve jagt:

1. på visse forlandsarealer langs den jyske vestkyst og på visse forlandsarealer på Mandø og Rømø;
2. på Skallingen sydvest for betonvejen; og
3. i Margrethe-Kog i et område nord for Højer Kanal.

Jagt er derudover tilladt fra opankret fartøj samt ved vadning vest for en linie mellem øerne i perioden 1. oktober til 31. januar.

## Yderligere oplysninger kan fås ved henvendelse til:

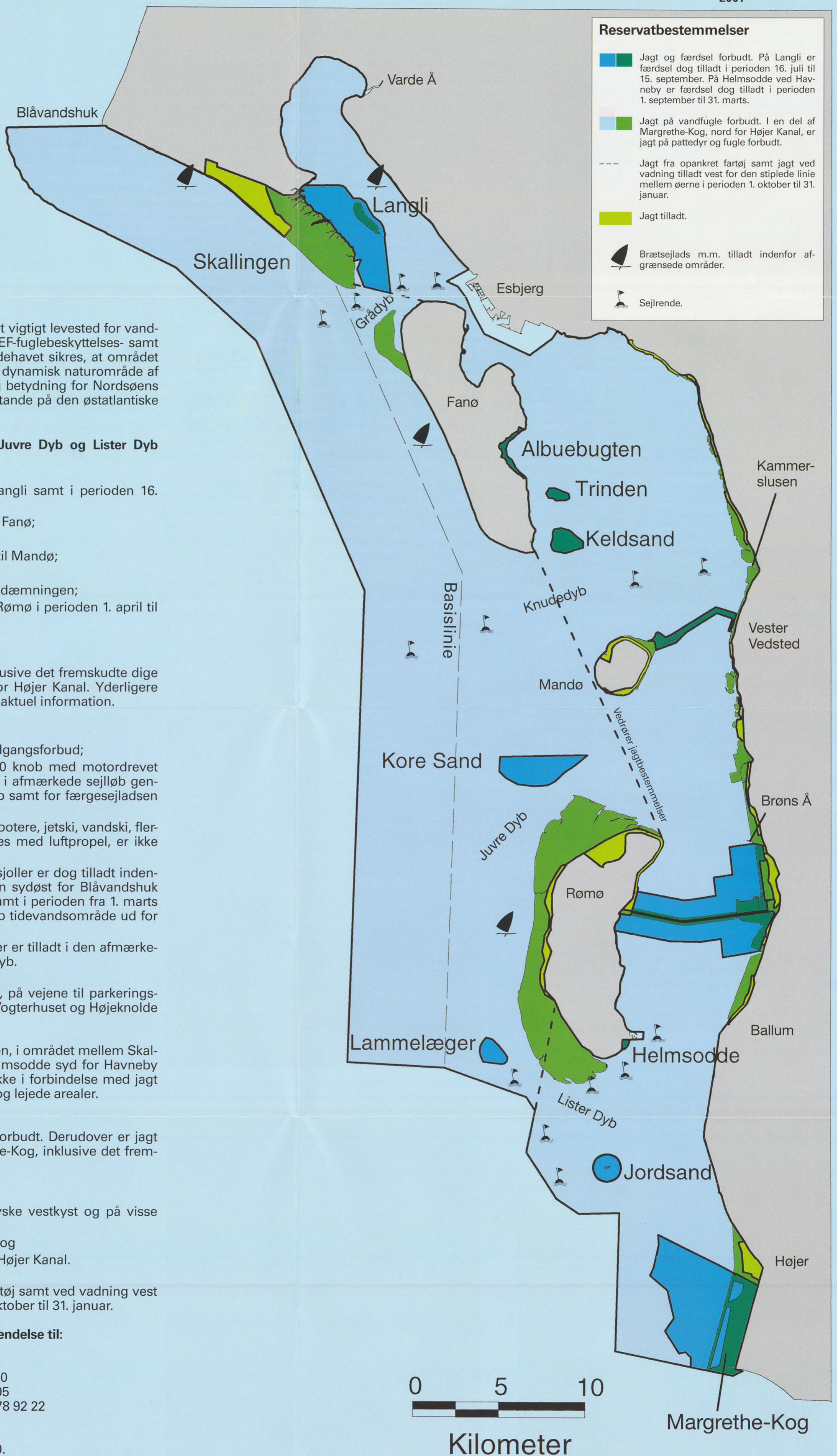
Skov- og Naturstyrelsen:

Reservatsektionen, tlf. 76 54 10 40  
Oxbøl Statsskovdistrikt, tlf. 76 54 10 20  
Lindet Statsskovdistrikt, tlf. 74 82 61 05  
Tøndermarskens Naturcenter, tlf. 74 78 92 22

Ribe Amt, tlf. 79 88 60 00

Sønderjyllands Amt, tlf. 74 33 50 50

Fiskeri- og Søfartsmuseet, tlf. 76 12 20 00.





1

Vadehavet er et af verdens mest værdifulde tidevandsområder.

Det er desuden det vigtigste raste- og overvintringsområde i Europa for en lang række vandfuglearter, der forår og efterår trækker mellem arktiske og sub-arktiske yngleområder og overvintringspladser i Vesteuropa, Middelhavet og Vestafrika.

Vadehavet strækker sig over ca. 500 km fra Blåvandshuk i Danmark til Den Helder i Holland og dækker omkring 900.000 ha marsk, tidevandsflak, dyb, højsande, sand-

Den nordlige del af Vadehavet set fra luften. I forgrunden Grådyb. Til venstre ses Skallingen og midt i billedet Hobo Dyb og Langli.

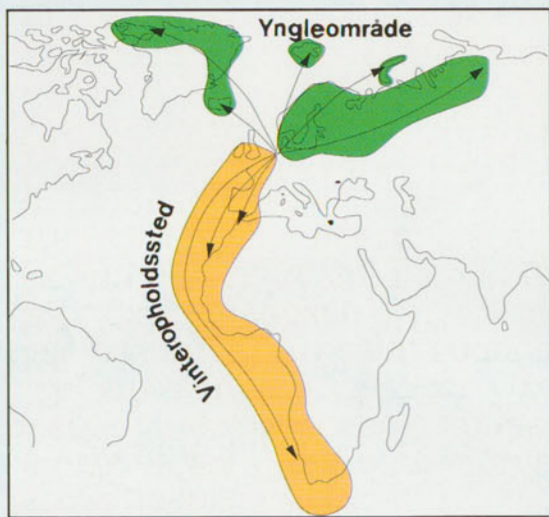
strande og klitter. En kæde af øer adskiller selve Vadehavet fra Nordsøen.

Tidevandets rytme mellem højvande og lavvande to gange i døgnet skaber forudsætninger for Vadehavets dynamiske økosystem med en høj biologisk primærproduktion af mikroskopiske planter og dyr, der danner fødegrundlaget for en bundfauna af orme, muslinger og krebsdyr. Der kan være flere tusinde af disse dyr på blot en kvadratmeter vadebund.

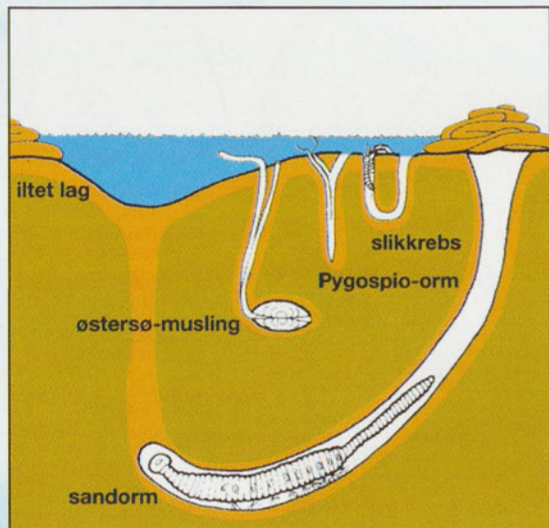
Ydermarsken på Skallingen er bevoftet med en frodig marskvegetation. Forgrenede losystemer gennemskærer marsklandet. Vadehavets forskellige landskaber benyttes året rundt af et stort antal naturinteresserede mennesker.



2



Vadehavet ligger centralt på vadefuglernes trækrute mellem ynglepladser mod nord og raste- og overvintringslokaliteter i Sydvesteuropa, Middelhavet og Vestafrika.



Eksempler på nogle af de mest almindelige dyr, der lever i vadebunden. Sandormen ligger i en dybde af ca. 20 cm.

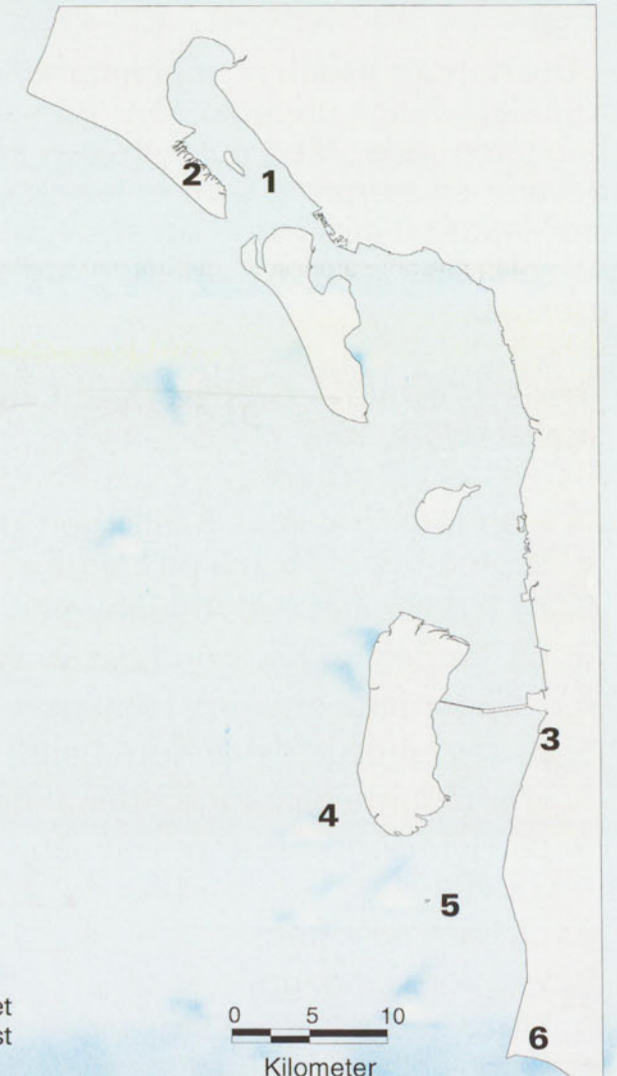
I den nordlige del af det danske Vadehav findes en række landskabstyper, der på en overskuelig måde repræsenterer Vadehavets natur.

I en profil fra Vesterhavet til øen Langli i Ho Bugt bevæger man sig fra sandstrand og klitter langs Skallingens nordsødkyst over halvøens inder- og ydermarsk med talrige, forgrenede losystemer til slikvader og dyb.

Længere mod nord – i bunden af Ho Bugt – har Vade Å sit udløb omkranset af uinddiget marsk og eng. Området er nok det landskab i hele vadehavsområdet, der er mindst påvirket af mennesker.

Set fra et videnskabeligt synspunkt rummer Skallingen, Hobo Dyb og Langli uvurderlige muligheder for økologisk forskning. Skallingen er desuden en klassisk lokalitet, hvad angår geografiske studier af marskdannelsens dynamiske proces. Hobo Dyb med tilgrænsende marskområder på Skallingen og Langli har desuden stor betydning som rasteområde og spisekammer for vandfugle, idet der her findes store forekomster af planter og bunddyr.

De naturvidenskabelige og økologiske værdier var tilsammen begrundelsen for, at området i 1982 blev beskyttet som et videnskabeligt referenceområde.



Oversigtskort over vadehavsområdet med henvisning til lokaliteterne vist på fotografierne.

0 5 10  
Kilometer

## Fisk, fugle og sæler

Nordsøens bestande af fladfisk er helt afhængige af, at yngelen kan tilbringe den første tid af deres opvækst i det beskyttede vadehavsmiljø. Man regner med, at en væsentlig del af rødspættebestanden i Nordsøen vokser op i Vadehavet.

Vadehavets forskellige biotoper har hver deres særlige betydning for ynglende og trækkende vandfugle. For over 50 vandfuglearters vedkommende er Vadehavet af afgørende betydning, og det er beregnet, at mere end 10 millioner individer passerer Vadehavet under trækket.

Under lavvande, når vaderne tørlægges, opsøges de føderige områder af tusindvis af vadefugle, for eksempel almindelig ryle, islandsk ryle og lille kobbersneppe samt af flere arter af svømmeænder og gæs. Fuglene "tanker op" inden rejsen til yngleområderne i Nordskandinavien, Sibirien og Grønland eller undervejs til overvintringslokaliteterne længere mod syd.

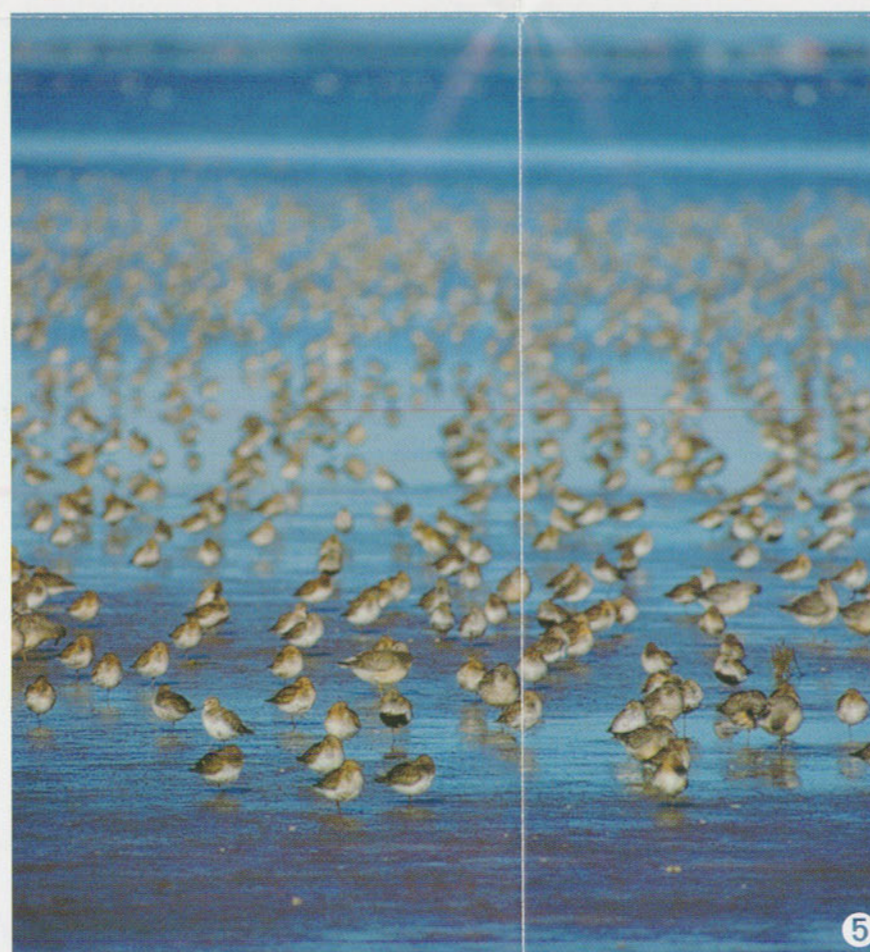
De store muslingebanker i Vadehavet er en vigtig føderessource for blandt andet ederfugl og strandskade. Også forlandsarealer og lokaliteter bag digerne har stor betydning som fourageringsområder for især gråand, pibeand og spidsand samt for kortnæbbet gås, knortegås og bramgås.

Den spættede sæl er det eneste havpattedyr, der med sikkerhed yngler i Vadehavet. Sælerne er hele året, men især i yngletiden og under pelsfældningen, afhængige af at kunne ligge uforstyrret på tørlagte banker. Sælerne søger føde i Vadehavet, men den nyeste forskning har vist, at de også svømmer flere kilometer ud i Nordsøen for at fange fisk.



3

Kortnæbbede gæs over Ballum Enge.



5

Under højvande samler fuglene sig på uforstyrrede rastepladser som her, hvor almindelige rylere og islandske rylere har slået sig ned ved halligen Jordsand.



6

Gravænder og store regnsøver i slikgård vest for det fremskudte dige ved Højer.

## Saltvandssøen

Efter bygningen af det fremskudte dige vest for Højer, hvor ved der blev inddiget ca. 1.200 ha marsk og vade, blev det besluttet, at der i en del af den nye Margrethe-Kog skulle anlægges en saltvandssø.

Formålet med Saltvandssøen er at forbedre forholdene for vandfugle som kompensation for de ændringer af levestedet, der blev en følge af digets bygning.

Tidligere var forlandet og vaderne vest for Højer et af de bedste områder for ynglende og trækkende vandfugle i den nordlige del af det samlede Vadehav. Saltvandssøen blev færdig i 1984, og dens areal er 341 ha. To neddykkede pumper i Vadehavet vest for diget forsyner søen med saltvand.

Siden søens etablering er dens tekniske og biologiske funktion blevet registreret. Undersøgelserne skal dels give det bedst mulige udgangspunkt for søens fremtidige drift, dels dokumentere de ændringer i fuglenes muligheder for at udnytte området - positive som negative - som bygningen af det fremskudte dige har medført.

Søens udløb er anlagt i den nordlige ende, hvor en tærskel sikrer en minimumsvandstand i søen. Herfra er der via en kanal forbindelse til Vidåen og dermed til slusen i det nye dige.

Saltvandssøen viste sig meget hurtigt at blive et attraktivt område for ynglende og rastende vandfugle. Forår og efterår bliver Saltvandssøen benyttet af vandfugle på træk. Visse dage kan der registreres over 100.000 vandfugle.



4

Spættede sæler på højsand. Sælerne foretrækker at ligge på kanten af bankerne ud mod dybene.